

OŚRODEK DOKUMENTACJI
ZABYTKÓW W WARSZAWIE
Karta Ewidencyjna Zabytków
Architektury i Budownictwa

A B C D E F G H I J K L Ł M N O P R S T U V W X Y Z

Nr

WIELKOPOLSKIE

1. Obiekt

PAŁAC

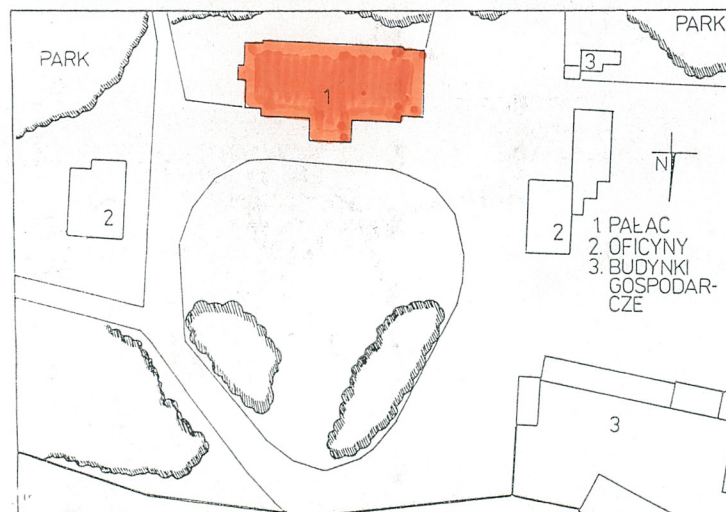
2. Czas powstania

k. XVIII w.

3. Miejscowość

N I E C H A N O W O

Zdjęcia, plan sytuacyjny, rzuty



4. Adres ul. Parkowa 6

62-220 Niechanowo

nr hipoteczny

działka 10, [REDACTED]

5. Przynależność administracyjna

województwo poznańskie

pow. GNIEŹNIEŃSKI

gmina Niechanowo

6. Poprzednie nazwy miejscowości

7. Przynależność administracyjna przed 1.VI.1975

województwo poznańskie

powiat

Gniezno

8. Właściciel i jego adres

Agencja Własności Rolnej

Skarbu Państwa

67-701 Poznań,

ul. Fredry 12

9. Użytkownik i jego adres

Komenda Wojewódzka

Ochotniczych Hufców Pracy

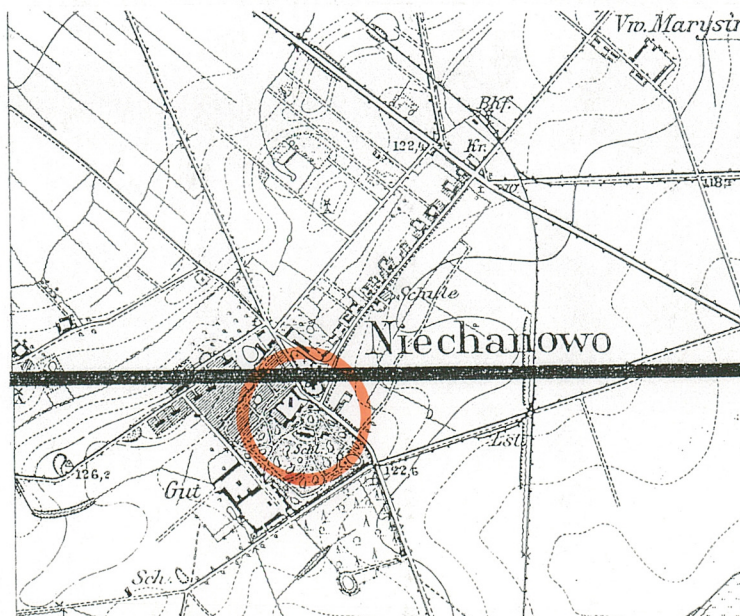
61-701 Poznań, ul. Fredry

10. Rejestr zabytków

Nr Kl. IV-73/122/55

data 7.10.1955

2522/A



Dobra niechanowskie wielokrotnie zmieniały właścicieli. Początkowo należały do rodu Różyców (XIII wiek), następnie czeskiej rodziny Sławników, później Niechanowskich, Tomickich (od 1484), Działyńskich, saskiego ministra hr. Brühla (1748 - 1763), Skórzewskich, wreszcie Garczyńskich ze Zbąszyna. Stefan Garczyński na miejscu dawnej rezydencji wznosi nowy, klasycystyczny pałac. Budowa była prawdopodobnie prowadzona w latach 1783 - 94. W początkach XIX w. dobudowany został czterokolumnowy portyk na osi fasady. Jeszcze później dodano dwie przybudówki na obu krótszych bokach pałacu. Nie jest znane nazwisko architekta pałacu.

SYTUACJA: Pałac usytuowany na południowym skraju wsi, ok. 1 km od drogi Gniezno - Witkowo, na terenie parku ograniczonego drogą do Żydowa (od północy) i do Malczewa (od południa), graniczącego od południowego zachodu z dawnym folwarkiem (ob. RSP) .

MATERIAŁ, KONSTRUKCJA , TECHNIKA: Ściany murowane z cegły, tynkowane, na kamiennie - ceglanym fundamencie. W piwnicach sklepienia Kleina, wyżej stropy ceramiczne oraz drewniane z podsufitką. Wieżba dachowa drewniana o konstrukcji kleszczowo - płatwiowej. Dach kryty dachówką ceramiczną karpiówką oraz papą (przybudówki). Posadzki ceramiczne i lastrykowe, podłogi drewniane (parkietowe i deskowe). Schody drewniane dwubiegowe powrotne oraz łamane; do piwnicy jednobiegowe murowane. Otwory okienne i drzwiowe prostokątne oraz zamknięte półkoliście. Stolarka drzwiowa płycinowa. Okna drewniane skrzynkowe.

RZUT: Budynek posadowiony na planie prostokąta o stosunku boków ok. 1 : 2. Układ wnętrza korytarzowy, dwu- i półtraktowy. W części frontowej (północno wschodniej) dwa płytkie symetryczne ryzality na skrajach elewacji oraz płytki ryzalit z czterokolumnowym portykiem na osi. Do krótszych boków pałacu przylegają prostokątne przybudówki.

BRYŁA: Budynek dwukondygnacyjny, częściowo podpiwniczony (przybudówki), kryty dachem czterospadowym. Lukarny nad bocznymi ryzalitami oraz portyk w elewacji północno - wschodniej kryte daszkami dwuspadowymi, boczne przybudówki - dachami płaskimi.

c.d. na wkładce nr 1

14. Kubatura ok. 7025 m ³	15. powierzchnia użytkowa ok. 1280 m ²	16. Przeznaczenie pierwotne mieszkalne - reprezentacyjne	17. Użytkowanie obecne mieszkalne - internat
18. Prace budowlane i konserwatorskie, ich przebieg i dokumentacja 1965 - 66 - przebudowa pałacu związana z adaptacją na cele szkoleniowe PGR (zmiana układu wnętrza, wymiana tynków, stolarki, podłóg, instalacji, przełożenie dachu) 1994 - częściowe przełożenie dachu, naprawa i wymiana opierzeń, rynien i rur spustowych, naprawa stolarki okiennej 1995 - trwają prace związane z zabezpieczeniem i wymianą niektórych elementów więźby dachowej		19. Stan zachowania (fundamenty, ściany zewnętrzne, ściany wewnętrzne, sklepienia, stropy konstrukcje dachowe, pokrycie dachu, wyposażenie i instalacje) fundamenty: znacznie zawilgocone w wyniku braku izolacji poziomej ściany: znacznie zawilgocone w wyniku braku izolacji oraz wieloletnich zaniedbań konserwacji opierzeń blacharskich, rynien i rur spustowych; tynki ze znacznymi odparzeniami, ubytkami i spękaniami stropy: nad drugą kondygnacją ślady zawilgocenia, spękania i ubytki w podsufitce więźba dachowa: częściowo spróchniała i zawilgocona pokrycie dachu: ubytki i prześwity w częściach, w których nie ukończono przełożenia dachówki stolarka okienna: w znacznym stopniu zniszczona i zużyta, nieznaczne ubytki w oszkleniu instalacje wod.-kan. i c.o. - korozja, nieszczelności, ogólne zużycie	
20. Najpilniejsze postulaty konserwatorskie - naprawa i uszczelnienie dachu, naprawa więźby dachowej - melioracja otoczenia pałacu, założenie izolacji i osuszenie murów			

21. Akta archiwalne (rodzaj akt, numer i miejsce przechowywania)

22. Bibliografia

- K. i Z. Awzan, Ewidencja parku pałacowego w Niechanowie, Poznań 1981, mpis w PSOZ Poznań
- KZSP t.V, z.3, Warszawa 1963
- L. Durczykiewicz, Dwory polskie w Wielkim Księstwie Poznańskim, Czemiń 1912

23. Źródła ikonograficzne i fotografie (rodzaj, miejsce przechowywania, sygnatury)

24. Uwagi różne

25. Wypełnił

Jędrzej Stępnia

data listopad 1995

26. Sprawdził

data

27. Załączniki

2 wkładki

1. Miejscowość	2. Obiekt (nazwa jak w karcie)	3. Zawartość wkładki (nazwa obiektu lub materiału uzupełniającego)
N I E C H A N O W O	PAŁAC	c.d. punktu 13 + materiał ilustracyjny

c.d. punktu 13

ELEWACJE: Tynkowane, o dwóch kondygnacjach rozdzielonych gzymsem kordonowym. Fasada północno wschodnia symetryczna, jedenastoosiowa. Trzyosiowa część centralna zakcentowana portykiem o czterech jońskich kolumnach dźwigających wysoki trójkątny tympanon. W bocznych częściach fasady dwusiowe ryzality o narożnikach zaakcentowanych boniowanymi lizenami, zwieńczone attykami z lukarną na osi. Fasada flankowana niesymetrycznymi przybudówkami: dwuosiową po lewej i jednoosiową po prawej stronie. Elewacja południowo wschodnia niesymetryczna, o dwóch osiach, z których jedną (lewą) wyznacza nieco niższy ryzalit, a drugą okna pierwszej i drugiej kondygnacji. Ujęty boniowanymi lizenami ryzalit przepruty jest dwoma oknami, z których wyższe, o dużych rozmiarach nie odpowiadających podziałom kondygnacyjnym, zamknięte jest półkoliście. Ryzalit zwieńczony jest odcinkowo wyłamanym gzymsem. Elewacja południowo zachodnia (ogrodowa) jedenastoosiowa. Trzyosiowa część środkowa zaakcentowana boniowanymi lizenami, balkonem oraz odmiennym wykresem otworów drugiej kondygnacji (zamknięte półkoliście). Elewacja flankowana symetrycznymi, jednoosiowymi dobudówkami. Elewacja północno zachodnia niesymetryczna, czteroosiowa, o nieuporządkowanym rytmie okien o różnych wykrojach, z niewielką facjatą ponad gzymsem koronującym.

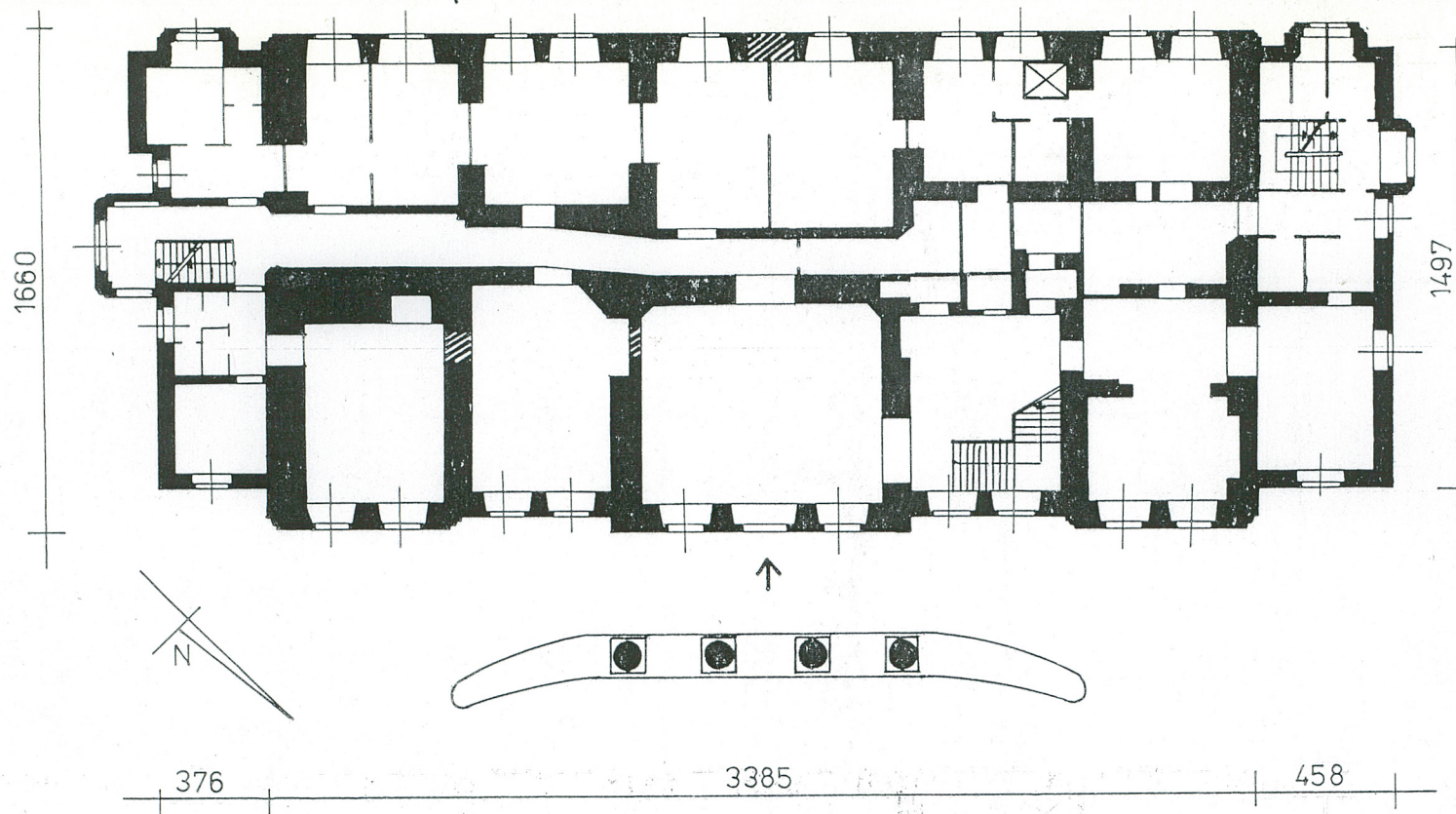
WNĘTRZA: Układ funkcjonalny pomieszczeń w znaczny sposób przekształcony wskutek różnorodnych prac adaptacyjnych prowadzonych po roku 1945.

WYPOSAŻENIE: Nie zachowały się żadne elementy pierwotnego wyposażenia pałacu.

INSTALACJE: wod.-kan., c.o., telefoniczna, elektryczna.

Spis fotografii:

1. Widok przez bramę główną
2. Elewacja północno - wschodnia
3. Elewacja ogrodowa
4. Elewacja południowa - wschodnia
5. Portyk kolumnowy
6. Fragment portyku
7. Elewacja północno - zachodnia



1. Miejscowość	2. Obiekt (nazwa jak w karcie)	3. Zawartość wkładki (nazwa obiektu lub materiału uzupełniającego)
N I E C H A N O W O	PAŁAC	+ materiał ilustracyjny



