

1. Obiekt

P A Ł A C

2. Czas powstania

poc. XIX w. przed.
1877, rozbud. k. XIX

3. Miejscowość

ŁUKOWO

4. Adres

nr hipoteczny

Przynależność administracyjna

województwo poznańskie

gmina

pow. OBORNICKI
Oborniki

6. Poprzednie nazwy miejscowości

ŁUKOWO

7. Przynależność administracyjna
przed 1.VI.1975województwo poznańskiepowiat obornicki

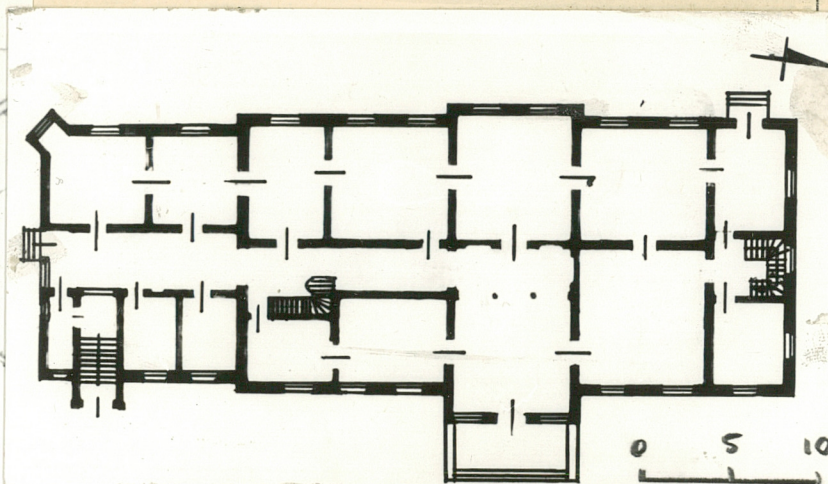
8. Właściciel i jego adres

Rolnicza Spółdzielnia
Produkcyjna w Łukowie.

9. Użytkownik i jego adres

Rolnicza Spółdzielnia
Produkcyjna w Łukowie.

10. Rejestr zabytków

Nr 306/A12.10.
data 1968autor zdjęć
data wykonania
miejsce przechowywania negatywówIgor Gaśowski
maj 1984
WKZ - Poznań

Miejscowość nazwana tak od Łuka czyli Łukasza. Pod koniec XIV w. prawdopodobnie dziedziczyli Dryowie / Ozjasz ur. 1388/ i Adwańce /Przedwoj ur. 1391/. Po Janie znanym od 1387 córka Anna wychodzi za Lewitę Mikołaja Granowskiego z Ziemia. Z Łukowa pisał się w roku 1440 Gotard Dołęga z Wsowa. Wieś lokowana na prawie średz- kim w 1 poł. XIV w.

Gniazdo rodowe Łukowskich herbu Dołęga. W 1507 dobra należały do Wincentego Łukowskiego, horążego kaliskiego. Po 1580 r. przechodzi w ręce Bobolewskich, Bukowieckich, a następnie Soboc- kich.

W XIX w. własność Grabowskich. 1845-Józef Grabo- wski. W ostatniej ćw. XIX w. przejmuje Emil Mar- tini /ród niemiecki/.

Po powstaniu listopadowym gościł tu Adam Mic- kiewicz, zaś jego brat Franciszek, herbu Poraj był rezydentem Grabowskich aż do swojej śmie- rci /pochowany w pobliskim Rożnowie/.

Pałac bezstylowy. Pierwotnie, najprawdopodob- niej bez parterowej dostawki.

Postawiony na miejscu wcześniejszego w pocz. XIX w. i rozbudowany w 1877, ponownie przebu- dowany w kon. XIX w.

Do początku lat 60-tych niezniszczony.

Pałac położony we wsi Łukowo, w odległości ok. 1 km. od szosy pro- wadzącej do Murowanej Gośliny, na pd.-zach. od kościoła. W odległości 3 km. od Obornik.

W XVIII w. parku krajobrazowym /obecnie zdewastowanym/. Zabudowania gospodarcze po stronie pd.-wsch. Założenie z dużym dziedzińcem objazdowym i parkiem od tyłu.

Na fundamentach kamiennych murowany z cegły, stropy ceglane, więźba dachowa drewniana. Sztukaterie w zaprawie cementowo-gipsowej. Na po- deście przed głównym wejściem posadzka z płytek ceramicznych. W sieni dobudówki, założono również ceramiczną posadzkę. W holu podłoga z desek.

Naplanie wydłużonego prostokąta, z centralnym ryzalitem, w układzie 2 i 2,5 traktowym z holem i salonem na osi. Dwukondygnacyjny, pod- piwniczony. Elewacje w wystroju neorenesansowym, boniowane w naro- żach i parter /słabiej zaznaczone/. W partii piwnic ceglany, nieoty- nkowany cokół na kamiennej podmurówce. Kondygnacje rozdzielone gzy- msami. Ryzality zwieńczone trójkętnymi frontonami. Gzyms wieńczący ząbkowany. Okna parteru duże, prostokątne. Okna piętra w profilowa- nych obramieniach zwieńczonych naczółkami wspartymi na konsolach. W dobudówce ściany podzielone pilastrami/zjońskimi głowicami/ ujmującymi okna. Narożne kapitele ze stylizowanym akantem. Na pode- cie prowadzącym do głównego wejścia płytki z wzorami dwóch nało- żonych na siebie czteroramiennych gwiazd. Parter ryzalitu z mocno zaznaczonym boniowaniem. Dwuczęściowe, płycinowe, w górnej części prze- szklone drzwi w profilowanym obramieniu. W wewnętrznym polu frontonu dekoracja akantowa z kartuszem herbowym umieszczonym cen- tralnie. Elewacja pn. trzyosiowa. W narożniku pn. elewacji zach. współczesna dobudówka. Dach czterospadowy, kryty papą, nad dobudówką od strony pd. dach płaski.

Wewnątrz, prze całą długość pałacu pierwotnie biegł korytarz na osi pn.-pd. W holu zachowane boazerie do wysokości 1,7 m. oryginalne drzwi z bogato zdobionymi nadprożami wspartymi na konsolach. Hol z wyodrębnioną częścią zach. Obniżenie sufitu, wsparcie fragmentu muru na lizenach z konsolami i dwóch kolumnienkach. Sufit oddzielony pro- filowanym gzymsem i pasami neorenesansowych ornamentowań. Drzwi do salonu na ścianie zachodniej, umieszczone centralnie, po bokach ni- sze zamknięte odcinkami łuków. Naścianie pn. ślad po kominku. W pomieszczeniach po stronie pn. częściowo zachowana dekoracja ścienna/głowy aniołków/rozdzielone konsolkami/oraz sufitowa/okrą- gła i owalna, z motywami floralnymi, woliach oczek, plecionki/. W dobu- dówce od strony pd. posadzka z geometryzującymi wzorami.

Budynek ma instalację elektryczną, wodno-kanalizacyjną i ogrzewczą.

14. Kubatura	15. Powierzchnia użytkowa	16. Przeznaczenie pierwotne	17. Użytkowanie obecne
5800 m ³	672 m ²	mieszkalne	mieszkalne, biurowe

18. Prace budowlane i konserwatorskie, ich przebieg i dokumentacja

19. Stan zachowania (fundamenty, ściany zewnętrzne, ściany wewnętrzne, sklepienia, stropy, konstrukcje dachowe, pokrycie dachu, wyposażenie i instalacje)

Zniszczony. Ubytki tynków elewacji, częściowo zniszczona dekoracja architektoniczna. Zacieki. Szczególnie zdewastowana część pd. i piętro.



20. Najpilniejsze postulaty konserwatorskie

Otynkowanie, uzupełnienie ubytków dek. archit.
Ogólne odnowienie i zagospodarowanie wnętrza.

21. Akta archiwalne (rodzaj akt, numer i miejsce przechowywania)

Archiwum państwowe w Poznaniu.

22. Bibliografia

- 1/ Słownik geograficzny Królestwa Polskiego.
- 2/ Łukaszewicz:Opis hist.koś.parochialnych...
- 3/St.Kozierowski:Szematyzm historyczny...
- 4/E.Callier:Powiat Obornicki pod względem dziejowym...
- 5/Przegląd Wielkopolski nr 6/1939

23. Źródła ikonograficzne i fotografie (rodzaj, miejsce przechowywania, sygnatury)

24. Uwagi różne

W katalogu WKZ w Poznaniu istnieją karty architektoniczne starego typu z dn.1.09.1955r. i z dn 10.11.1973r.

25. Wypełnił

Robert Kamiński

30.06.1984r.

26. Sprawdził

1. Miejscowość
ŁUKOWO

2. Obiekt (nazwa jak w karcie)
Pałac

3. Zawartość wkładki (nazwa obiektu lub materiału uzupełniającego)
dokumentacja fotograficzna



Wkładkę założył: Igor Gasowski grudzień 1984
(Imię, nazwisko, data)

Miejsce przechowywania negatywów:



1. Miejscowość

2. Obiekt (nazwa jak w karcie)

3. Zawartość wkładki (nazwa obiektu lub materiału uzupełniającego)

ŁUKOWO

Pałac

dokumentacja fotograficzna



Wkładkę założył: **Igor Gąsowski** **grudzień 1984**
(imię, nazwisko, data)

Miejsce przechowywania negatywów:



1. Miejscowość

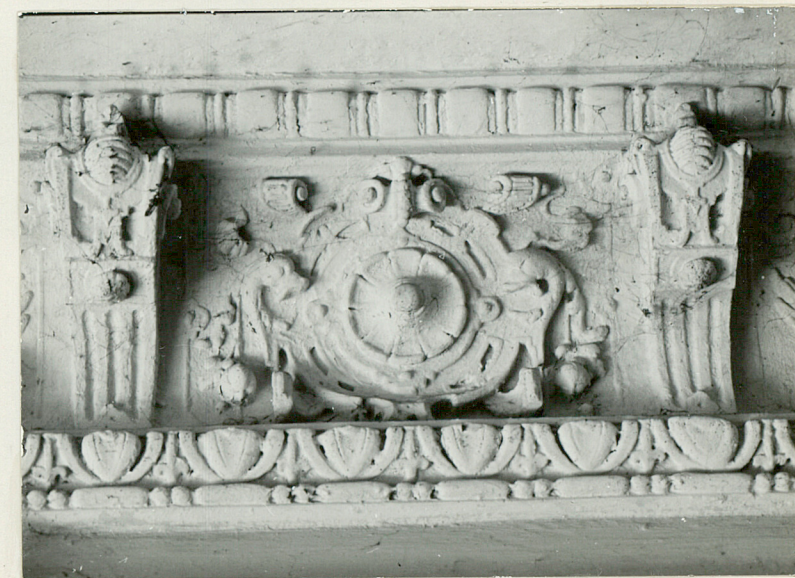
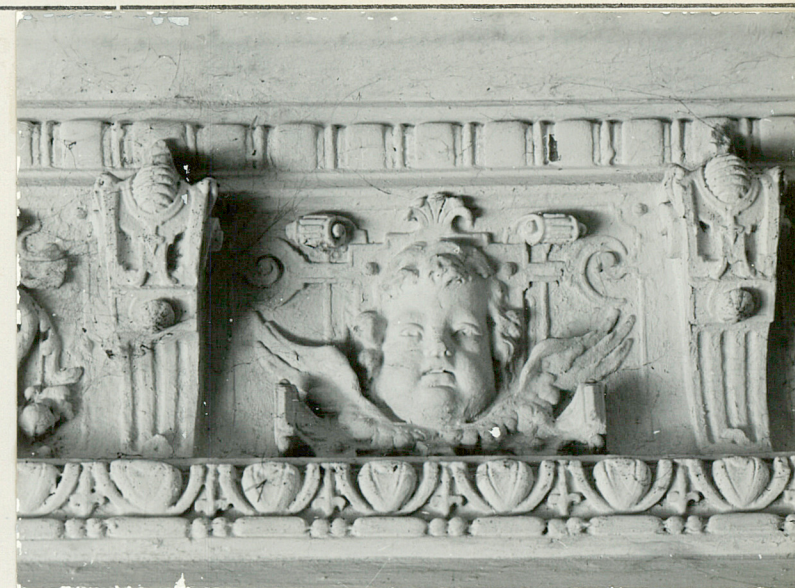
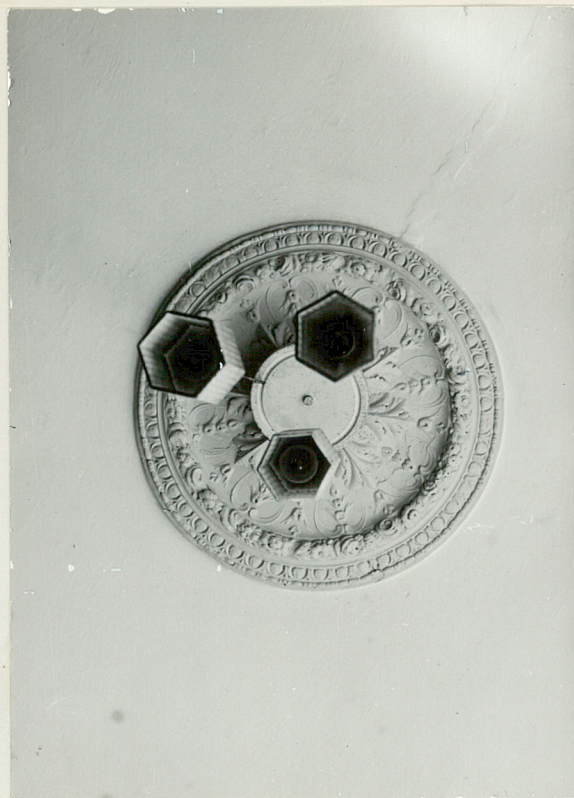
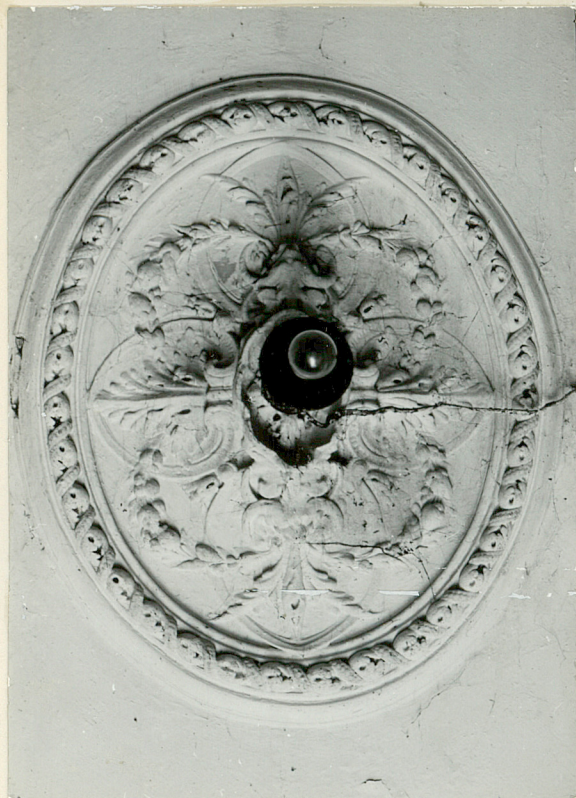
ŁUKOWO

2. Obiekt (nazwa jak w karcie)

Pałac

3. Zawartość wkładki (nazwa obiektu lub materiału uzupełniającego)

dokumentacja fotograficzna



Wkładkę założył: Igor Gąsowski grudzień 1984
(Imię, nazwisko, data)

Miejsce przechowywania negatywów:

Wzór ODŻ 1978 r.

