

A

B

C

D

E

F

G

H

I

J

K

L

M

N

O

P

R

S

T

U

V

W

X

Y

Z

N

W

I

E

S

K

O

P

W

8809

WIELKOPOLSKIE

1. Obiekt

KOŚCIOŁ POEWANGELICKI PWŁ GORY TABOR

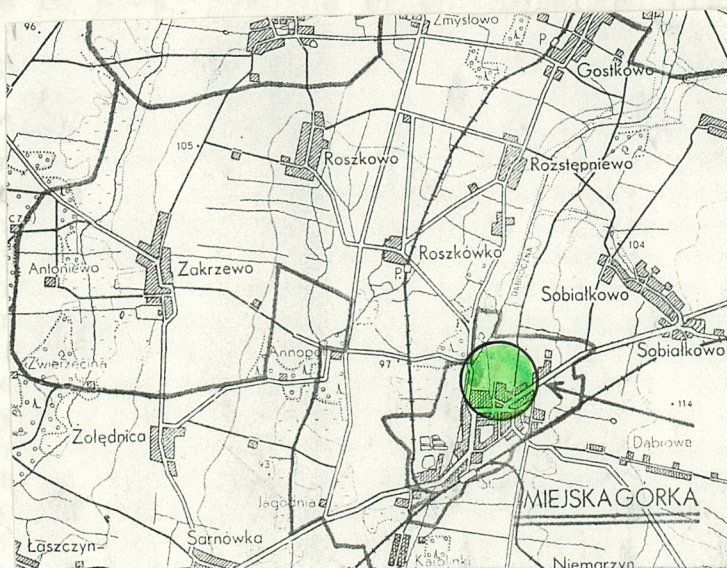
2. Czas powstania

1777-78
wieża 1859

3. Miejscowość

M I E J S K A G Ó R K A

11. Zdjęcia, rzut, przekrój, sytuacja, orientacja



4. Adres

Pl. Powstańców Włkp. 6
63-910 Miejska Górka
nr hipoteczny dz. 1402, kw. 29491
part. 0,507

5. Przynależność administracyjna

województwo leszczyńskie

powiat RAWICKI
gmina Miejska Górka

6. Poprzednie nazwy miejscowości

Gurkau , Goerchen

7. Przynależność administracyjna
1 VI 1975

województwo poznańskie

powiat Rawicz

8. właściciel i jego adres

Gmina Miejska Górka

9. Użytkownik i jego adres

obiekt nieużytkowany

10. Rejestr zabytków:

401/Wslup/A
439/632 A

23.VI.1969 r

Nr data

1419 i 1424 r. wzmiankowane castrum. W 1428 przeniesienie miasta z prawa polskiego na niemieckie przywilejem Władysława Jagiełły wydanym dla właściciela Łukasza Górki, łóżnego królewskiego. Kolejno własność - do 1592 Łodziów Górków i Czarnkowskich, od ok. 1600 Przyjemskich, 1642-53 Kostków, później Opalińskich, ok. 1696-1738 Leszczyńskich, do XIX w. Sułkowskich. Ok. 1614 i 1626 r. rozwój miasta w kierunku wschodnim, być może wtedy nastąpiło wytyczenie obecnego Placu Powstańców Wielkopolskich. Zbór wzniesiony w latach 1777-78, remontowany w 1840 i 1900-11 r. W 1859 r. dobudowa wieży. Klasycystyczny, z elementami rokoka. Autor nieznany.

Po II wojnie światowej użytkowany jako magazyn.

SYTUACJA : Miasteczko położone nad rzeką Dąbroczną, ok. 1 km na północny wschód od Rawicza i 1 km od Sarnow. Kościół usytuowany w północno-wschodniej części miasta, na jego skraju, ok. 300 m na wschód od Rynku, i ok. 350 m na wschód od kościoła parafialnego, na terenie cmentarza przykościelnego. Po północnej stronie Placu Powstańców Wielkopolskich, od którego prowadzi wąska i krótka ślepa uliczka zamknięta bramą cmentarza. Cmentarz otoczony ceglany murem od zachodu i częściowo północy, od południa i wschodu usytuowane są budynki mieszkalne, od północy, za drogą - pola, od wschodu - ogrody. Kościół otoczony drzewami, od bramy głównej w murze południowym do znajdującej się na jej osi bramy w murze północnym biegła aleja obsadzona drzewami zachowanymi fragmentarycznie. Fasadą zwrócony na wschód/wieża/.

MATERIAŁ I TECHNIKI : Ściany konstrukcji drewnianej, szkieletowej, wypełnione gliną z sieczką. W niektórych miejscach korpusu i wieży widoczna ceglana podmurówka nie przekraczająca 40 cm wysokości, pierwotnie przykryta lekko spadzistym parapetem z deski. Konstrukcja szkieletowa łączona na drewniane tyble. W niektórych miejscach, gdzie ubytki oszalowania widoczne pod gliną wypełnione cegłą. W części zachodniej, w przyziemiu duże fragmenty wymurowane wtórnie z cegły. Od zewnątrz ściany oszalowane pionowymi deskami łączonymi na styk, z miejscami połączeń przykrytych listwami. Od wewnątrz ściany otynkowane / drewniana konstrukcja widoczna na ścianie zachodniej w miejscu, gdzie pierwotnie znajdowały się organy/. Wieża w górnej partii ponad dachem konstrukcji słupowej, oszalowana od zewnątrz deskami podobnie jak korpus. Kruchta konstrukcji słupowej, podobnie oszalowana. Ściany wewnętrzne konstr. szkielet.

Stropy : nad częścią środkową pozorne sklepienie kolebkowe o spłaszczonym łuku koszowym, z deskami ułożonymi wzdłuż dłuższej osi, łączonymi na styk, miejsce styku przykryte listwą. Na wysokości słupów empor w poprzek sklepienia biegną pasy - rodzaj wąskich gurtów wykonanych z dwóch wąskich listwek, pomiędzy którymi przestrzeń wypełniona jest dekoracją ornamentálną, malowaną. Nad emporami w przyziemiu i I kondygnacji stropy płaskie, deskowe, deski ułożone na styk, miejsce styku przykryte listwą. Nad ostatnią, górną kondygnacją empor pozorne sklepienie kolebkowe, deski łączone na styk, przesłonięte listwą, z identycznymi jak w części centralnej "pasami gurtowymi".

Wieżba : drewniana konstrukcja jętkowej z trzema rzędami słupów biegnących przez środek, wzmocnionych od dołu i góry mieczami, wspierającymi jętki. Środkowy rząd słupów 2-kondygnacyjny - jętki wzmocnione krzyżującymi się z nimi belkami, o które w górnej części opierają się krokwie. Wskutek dużego rozstawienia krokwii opierających się o belki stropu zastosowano krokwie pośrednie, wsparte na krótkich listwach mocowanych między krokwiemi głównymi. W kruchcie więźba drewniana, krokwiowa.

Pokrycie dachów : dach korpusu kryty dachówką ceramiczną karpiówką w podwójną koronkę z regularnie umieszczonymi ceramicznymi wywietrznikami. Hełm wieży kryty blachą cynkową, dach kruchty kryty deskami na styk.

Schody : zewnętrzne przed drzwiami na emporę - ceglane, otynkowane, jedno-biegowe, wewnętrzne na emporę drewniane, zbiegowe, policzkowe, po stronie wschodniej wydzielone z nawy ścianką działową drewnianą z desek na styk,

14. Kubatura

2885 m³

15. Powierzchnia użytkowa

208,5 m²

16. Przeznaczenie pierwotne

sakralne

17. Użytkowanie obecne.

nieużytkowany

18. Prace budowlane i konserwatorskie, ich przebieg i dokumentacja

w latach 70-tych XX w był przekładany dach

19. Stan zachowania (fundamenty, ściany zewnętrzne, ściany wewnętrzne, sklepienia, stropy konstrukcje dachowe, pokrycie dachu, wyposażenie i instalacje)

katastrofalny - obiekt ulega postępującej dewastacji

- od strony południowo wschodniej olbrzymia wyrwa na wysokości dwóch kondygnacji ściany, natomiast od strony wnętrza również zarwanie w tym miejscu stropów empor
- biologiczne i mechaniczne zużycie oszalowania - zwłaszcza na całej długości przyziemia /dolne krawędzie/
- widoczne ubytki wypełnienia konstrukcji szkieletowej
- zniszczona posadzka
- osłabione podłogi empor
- ubytki pokrycia dachu
- brak szyb / część okien zabita deskami, natomiast większość "zabezpieczona" siatką metalową
- dewastacja wnętrza- likwidacja ambony, ołtarza,
- mechaniczne i biologiczne uszkodzenia więźby

20. Najpilniejsze postulaty konserwatorskie

- wzmocnienie konstrukcji ścian, zwłaszcza południowej,
- remont więźby
- remont pokrycia dachu
- uzupełnienie oszalowania
- znalezienie użytkownika

21. Akta archiwalne (rodzaj akt, numer i miejsce przechowywania)

24. Uwagi różne

22. Bibliografia

- Katalog Zabytków Sztuki w Polsce, t.V. woj.poznańskie
z.21 pow.Rawicz

25. Opracował

tekst Ewa Piesiewicz, IX.1995 r
imię, nazwisko, data, podpis

plany, rysunki Jan Pyzikiewicz, IX.1995 r
imię, nazwisko, data, podpis

zdjęcia Fotogr. Jan Pyzikiewicz, VIII.1995 r
imię, nazwisko, data, podpis

miejsce przechowywania negatywów

Karta po wypełnieniu podlega ochronie na podstawie przepisów prawa autorskiego

26. Adnotacja o inspekcjach, informacje o zmianach (daty, imiona i nazwiska wypełniających)

23. Źródła ikonograficzne i fotografia (rodzaj, miejsca przechowywania sygnatury)

27. Załączniki

wkładki nr 1 - 8

1. Miejscowość MIEJSKA GORKA	2. Obiekt (nazwa jak w karcie) Kościół poewangelicki pw.Góry Tabor	3. Zawartość wkładki (nazwa obiektu lub materiału uzupełniającego) c.d. opisu
---------------------------------	--	--

c.d. pkt 13 - MATERIAŁ I TECHNIKI - schody

Na strych schodki drewniane, zabiegowe, policzkowe z profilowaną poręczą i ozdobnie wycinaną z desek balustradą. W pozostałych schodach balustrad brak.

Empory wsparte na 9 słupach obiegających wewnątrz. Słupy o przekrojach kwadratów, sfazowane na narożach, z miejscami wspierają belki nośne empor, / 1 rząd biegnący równolegle do ścian /, na których opierają się krótkie belki poprzeczne - co 4 belka poprzeczna wsparta jest na wsporniku przyściennym, pomiędzy nimi 2 belki wpuszczane w ścianę. Na tych belkach oparta podłoga deskowa empor. Belki empor łączone na drewniane tyble. **Balkon** wsparty na dwóch skrajnych słupach empor oraz na dwóch mniejszych, własnych słupkach, kwadratowych, sfazowanych na narożach i usytuowanych w środku, z pewnym przesunięciem w kierunku wewnątrz. Założony na rzucie wklęsło-wypukłym. Balustrada pełna, od góry i dołu ograniczona profilowanymi gzymsami / górny bardziej wydatny / pomiędzy którymi od strony zewnętrznej dekoracja w postaci wykonanych z wąskich listewek prostokątnych płycin z umieszczonymi w ich wnętrzu rombami wypełnionymi polichromią. Na wierzchu drewniany parapet.

Posadzki, podłogi : w przyziemiu posadzka cementowa / w części wschodniej deskowa /, na emporach podłoga deskowa, w kruchcie podłoga cementowa.

Otwory drzwiowe, drzwi : w formie prostokąta stojącego / zewnętrzne do kruchty, z kruchty do wnętrza kościoła, pod wieżą oraz w części zachodniej - na empory. W formie prostokąta leżącego zamkniętego łukiem koszowym - główne w części zachodniej. Drzwi drewniane, deskowe, dwuwarstwowe.

1/ drzwi główne w elewacji zachodniej, na osi - dwuskrzydłowe, od zewnątrz o układzie rombowym desek nabijanych gwoździami. Na zawiasach pasowych ozdobnie kutych. Ozdobny szyld i żeliwna klamka. Potężny zamek skrzynkowy. W prawym skrzydle wyodrębnione mniejsze, prostokątne wejścienna zawiasach pasowych. Nad drzwiami wąski daszek wsparty na ozdobnie wycinanych drewnianych wspornikach, kryty blachą.

2/ Drzwi w wieży - jednoskrzydłowe, deskowe, dwuwarstwowe, od zewnątrz o układzie rombowym, nabijane gwoździami.

3/ Drzwi z kruchty do wnętrza - jednoskrzydłowe, deskowe dwuwarstwowe, od zewnątrz o układzie rombowym, na ozdobnie kutych zawiasach pasowych, pierwotnie z zamkiem skrzynkowym.

4/ Drzwi zewnętrzne na empory - jednoskrzydłowe, deskowe, dwuwarstwowe o układzie rombowym, na zawiasach tarczowych. Nad wejściem daszek wsparty na profilowanych, ozdobnych wspornikach, kryty blachą.

5/ Drzwi zewnętrzne do kruchty - dwuskrzydłowe, deskowe, dwuwarstwowe, od zewnątrz układane w poziomą zakładkę, na ozdobnie kutych zawiasach pasowych, z zamkiem wpuszczanym.

Ponadto w przyziemiu od strony zachodniej drzwi drewniane, przesuwane na szynach

Otwory okienne, okna : otwory okienne kwadratowe oraz w formie prostokątów stojących zamkniętych łukiem pełnym. Okna kwadratowe umieszczone w partii przyziemia / I kondygnacja /, drewniane, pojedyncze, stałe, 4-polowe. Okna prostokątne, zamknięte łukami pełnymi umieszczone w II kondygnacji drewniane, pojedyncze, stałe, 2-dzielne, 8-polowe. W obu rodzajach okien drewniane parapety i brak szyb. Nad oknami II kondygnacji niewielkie drewniane daszki

Wkładkę założył: Ewa Piesiewicz, IX.1995
Imię, nazwisko, data

Wzór GDDZ 1978 r.

verte !

Miejsce przechowywania negatywów:

Okna wieży prostokątne, drewniane, dwudzielne, od zewnątrz w górnej części połączone wspólną listwą

RZUT : złożony z prostokątnego / zbliżonego do kwadratu / korpusu / z 3-bocznie zamkniętą częścią zachodnią oraz nieco występującą ze ściany wschodniej wieżą. Od południa na osi korpusu kwadratowa dobudówka kruchty. Wzdłuż ścian obiegające wewnątrz empory, od zachodu wklęsło-wypukła empora organowa, od wschodu przy wieży oraz w narożniku północno-zachodnim schody na emporę.

BRYŁA : zwarta, złożona z 2-kondygnacyjnego, prostopadłościennego korpusu zamkniętego 3-bocznie od zachodu, przekrytego dachem 2-spadowym / część zachodnia 3-połaciowym /, dostawionej od wschodu, nieco wychodzącej z lica fasady, wyodrębnionej w partii dachu 4-kondygnacyjnej, kwadratowej wieży, przykrytej hełmem z 8-boczną latarnią z puszką, krzyżem metalowym i datą 1777 na chorągiewce. Od strony południowej przylega do korpusu parterowa kruchta przykryta dachem 2-spadowym.

ELEWACJE : na niewysokim, ceglanym cokole występującym tylko w niektórych partiach elewacji, całkowicie oszalowane pionowymi deskami, z oknami w dolnych kondygnacjach kwadratowymi, w górnych wysokimi, prostokątnymi zamkniętymi łukami pełnymi. Fasada wieżowa/wschodnia/ 3-osiowa z 1-osiową, 4-kondygnacyjną wieżą wychodzącą w formie niewielkiego ryzalitu z lica ściany. W partii pod wieżą widoczna ceglana podmurówka z cegły ustawionej na sztorc. Na osi przyziemia prostokątny otwór drzwiowy, z obu stron dwa kwadratowe okna. W drugiej kondygnacji 3 wysokie, zamknięte łukami pełnymi okna z daszkami. Partia szczytu wydzielona formą drewnianego gzymsu. W szczycie, nieco z boku umieszczone prostokątne, małe okienko. W wieży dwa prostokątne okna. Wieża nieco wychodząca ponad kalenicę dachu korpusu kryta 8-kocznym baniastym hełmem z latarnią. Elewacja południowa z widoczną ceglaną podmurówką, pierwotnie przykryta daszkiem, z 3 szerokimi pasami z desek w dolnej części oszalowania/bezpośrednio nad partią podmurówki/, 5-osiowa, 2-kondygnacyjna w partii korpusu. Na osi korpusu 1-osiowa, parterowa kruchta, przykryta 2-spadowym daszkiem z oszalowanym, ozdobnie wycinanym szczytem. Od strony wschodniej wieża wtopiona w korpus, wychodząca z partii dachu na 2/3 jego wysokości. W części wschodniej elewacji olbrzymia dziura na wysokości dwóch kondygnacji. Elewacja północna analogiczna do południowej: 5-osiowa, 2-kondygnacyjna z tym, że na osi korpusu, w przyziemiu brak dobudówki. Elewacja zachodnia stanowi 3-boczną zamknięcie korpusu, 3-osiowa, 2-kondygnacyjna. Na osi szerokie, zamknięte łukiem koszowym główne wejście do kościoła, z daszkiem wspartym na ozdobnych wspornikach. Na osi północnej, poprzedzone schodkami prostokątne drzwi prowadzące na emporę, również z formą daszku nad nadprożem. W II kondygnacji / z wyjątkiem osi środkowej / wysokie, zamknięte łukiem pełnym okna. W partii przyziemia obok głównych drzwi od strony północnej część konstrukcji ściany wymurowana z cegły.

WNĘTRZE : salowe, z dwoma kondygnacjami empor obiegających korpus od strony północnej, południowej i wschodniej. Nad częścią środkową, 2,5-krotnie szerszą od empor rozpięto sklepienie pozorne o łuku koszowym, nad emporami sklepienie pozorne kolebkowe. Pod emporami w I i II kondygnacji strop płaski. Na ścianie wschodniej od strony wieży pierwotnie ustawiony był ołtarz architektoniczny, z którego zachowały się jedynie fragmenty. Za ołtarzem wydzielona ścianką działową część komunikacyjna - schody na emporę. Część zachodnia pod balkonem wydzielona ściankami działowymi, od strony północnej wyodrębniona klatka schodowa prowadząca na emporę od strony zewnętrznej. Poziom podłogi empor I kondygnacji usytuowany na wysokości górnej krawędzi dolnych okien, poziom podłogi empor II kondygnacji na wysokości połowy okien kondygnacji drugiej. Poziom podłogi balkonu nieco wyższy niż I kondygnacji empor. Na wysokości połowy II kondygnacji empor - belka tęczowa. Przy słupie od strony północnej, przy którym zamocowana belka tęczowa pozostałości po ambonie - schodki i fragmenty słupów bramki. Wnętrze polichromowane.

1. Miejscowość MIEJSKA GORKA	2. Obiekt (nazwa jak w karcie) Kościół poewangelicki pw. Góry Tabor	3. Zawartość wkładki (nazwa obiektu lub materiału uzupełniającego) c.d. opisu
---------------------------------	---	--

cd. pkt 13

WYPOSAŻENIE :

- 1/ Belka tęczowa - sfazowana na narożach, profilowana. Na ścianie czołowej i tylnej napis D. 12 aug. 1777 otoczone ornamentem rocaille.
Od spodu wyrzeźbione : I H G F D.F.M. I P. I R elementy płaskorzeźbione i polichromowane, ślady złocenia
- 2/ Polichromia wnętrza ś stropu, empor / słupy, balustrady / , balkonu
Balustrady empor i balkonu dekorowane dwoma, prostokątnymi płycinami wydzielonymi listwą, w których również za pomocą listwy wydzielone pole w kształcie rombu. W rombie polichromia w postaci stylizowanego ornamentu roślinnego/ brąz, granat/. Sama balustrada malowana w kolorze szarym; - jasnym płyciny, ciemnym ramy. Pod arkadami empor - polichromia w postaci linearnie potraktowanego ornamentu roślinnego z przedstawieniem stylizowanych waz z kwiatami i owocami.
- 3/ Fragmenty ołtarza - architektonicznego w postaci tylnej ściany ze zwieńczeniem /klasycystyczny/
- 4/ Drzwi , oryginalne klucze do drzwi głównych
- 5/ Schodki na strych z oryginalną , ozdobnie wycinaną balustradą
- 6/ W kościele złożono również stolarkę okienną z innego obiektu - duże, prostokątne, zamknięte łukiem pełnym ramy okienne prawdopodobnie z usytuowanej obok kościoła kaplicy /dzwonnicy ?/

INSTALACJE : odgromowa

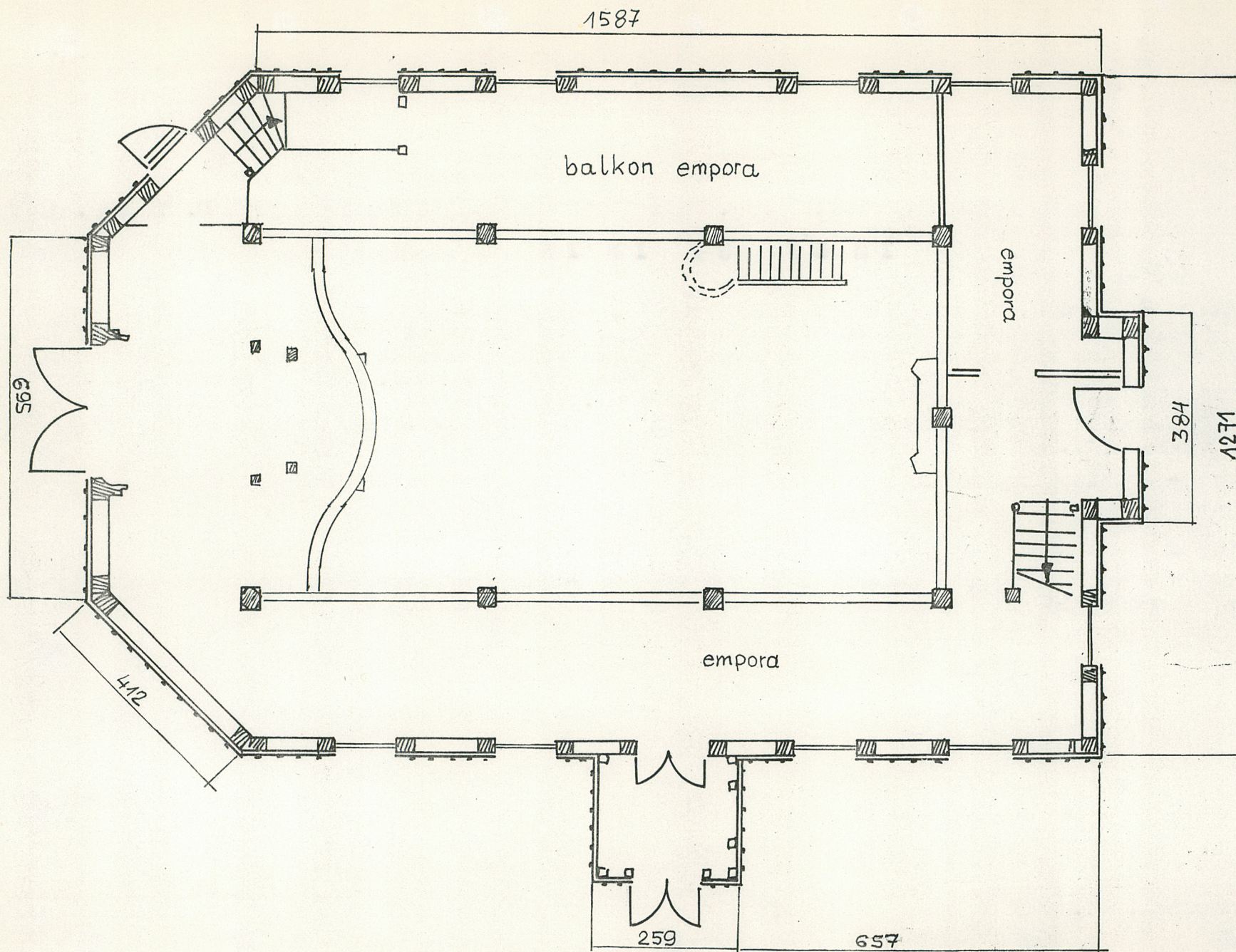
Ewa Piesiewicz, IX. 1995 r

verte

Wkładkę założył:
imię, nazwisko, data

Wzór ODZ 1978 r.

Miejsce przechowywania negatywów:



0 1 2m

1:100

$h = 15m$

$h \text{ wieży} = 20m$

1. Miejscowość

MIEJSKA GORKA

2. Obiekt (nazwa jak w karcie)

Kościół poewangelicki
pw. Góry Tabor

3. Zawartość wkładki (nazwa obiektu lub materiału uzupełniającego)

Zdjęcia



2. Brama cmentarna i widok na kościół
od strony płd.



3. Brama cmentarna



5. Fasada- elewacja wsch.

4. Alejka-fragment
od płn.

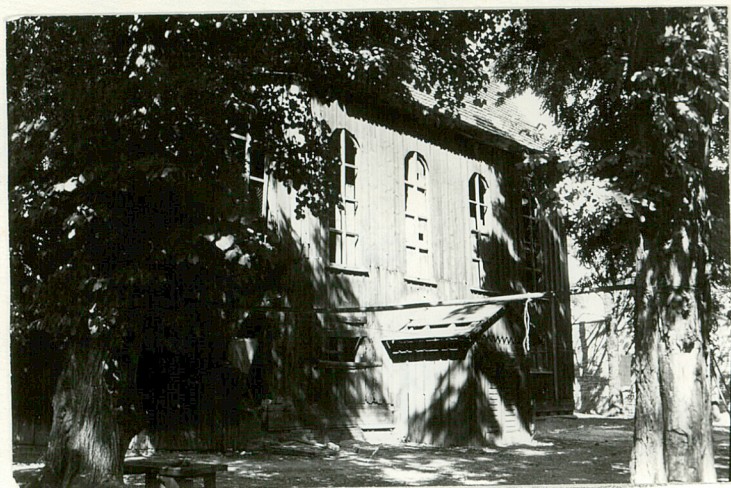


Wkładkę założył: Ewa Piesiewicz, X. 1995
imię, nazwisko, data

Miejsce przechowywania negatywów:

Wzór ODZ 1978 r.

verte!



6. Elewacja płd.



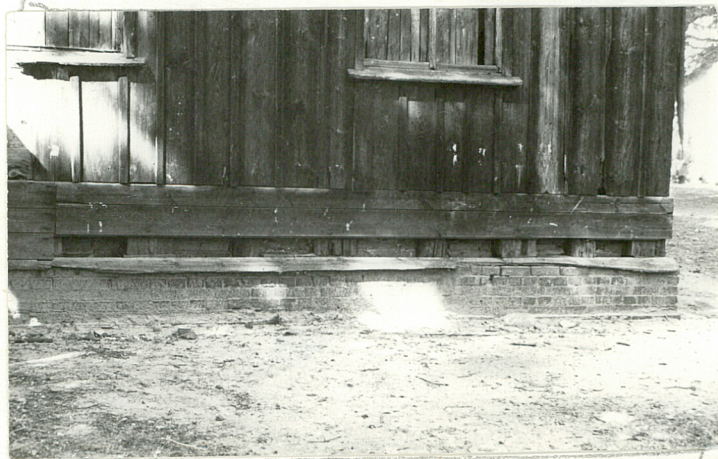
7. Dobudówka w elewacji płd.



10. Elewacja płn.



8. Elewacja płd.- wyrwa części zach.



9. Elewacja płd. - fragment podwaliny

1. Miejscowość

MIEJSKA GORKA

2. Obiekt (nazwa jak w karcie)

Kościół poewangelicki
pw. Góry Tabor

3. Zawartość wkładki (nazwa obiektu lub materiału uzupełniającego)

Zdjęcia



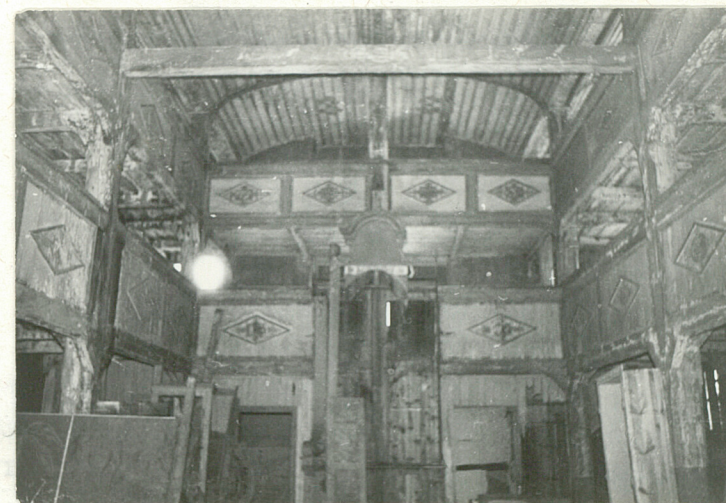
11. Elewacja płn.- narożnik
płn.wsch.



12. Elewacja zach.



13. Wnętrze- widok w kierunku zach.



14. Wnętrze - widok w kierunku wsch.

Ewa Piesiewicz, X.1995 r

Wkładkę założył:
imię, nazwisko, data

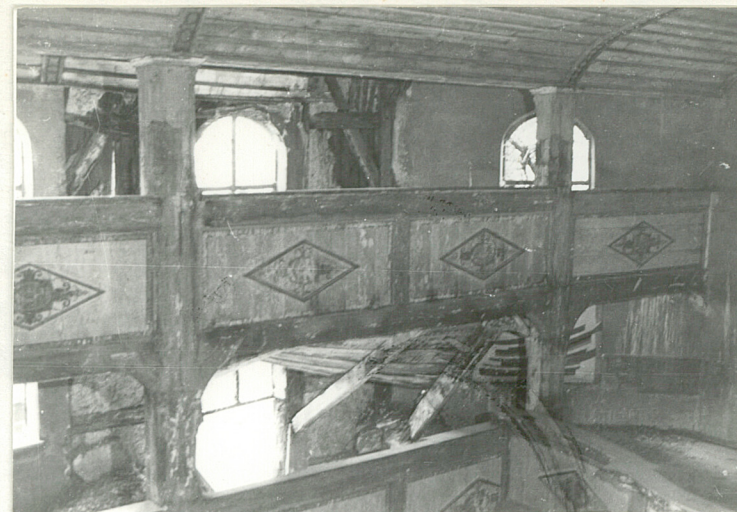
Miejsce przechowywania negatywów:



15. Wnętrze - część
płd.-wsch.



16. Kondygnaca empor- strona płd.



17. Zniszczenia empor strony płd.



18. Widok wnętrza z poziomu I kondygnacji
empor



19. II kondygnacja empor

1. Miejscowość

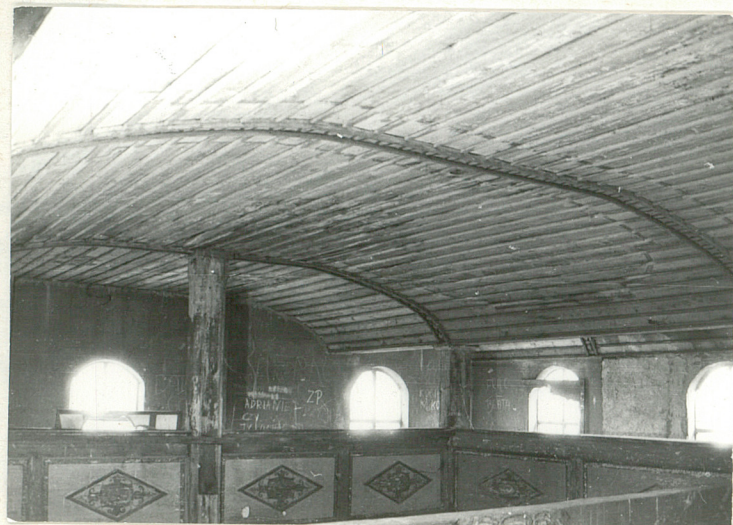
MIEJSKA GORKA

2. Obiekt (nazwa jak w karcie)

Kościół poewangelicki
pw. Góry Tabor

3. Zawartość wkładki (nazwa obiektu lub materiału uzupełniającego)

Zdjęcia



20. Sklepienie nawy



21. Przyziemie-strona płd.
pod emporą I kondygnacji



22. I kondygnacja empor- strona wsch.,
w głębi schody na II kondygnację



23. I kondygnacja empor-
strona północna

Ewa Piesiewicz, X.1995

Wkładkę założył:
imię, nazwisko, data

Miejsce przechowywania negatywów:

Wzór ODZ 1978 r.



24. II kondygnacja empor-
strona pñ., w głębi
schody na poddasze



25. Fragment konstrukcji
empor



26. Widok na stronę wsch.



27. Empora organowa



28. Empora organowa-fragment

1. Miejscowość
MIEJSKA GORKA

2. Obiekt (nazwa jak w karcie)
kościół poewangelicki
pw. Góry Tabor

3. Zawartość wkładki (nazwa obiektu lub materiału uzupełniającego).

Zdjęcia



29. Empora organowa-widok balkonu od spodu



30. Słup podtrzymujący balkon



31. Więźba dachowa

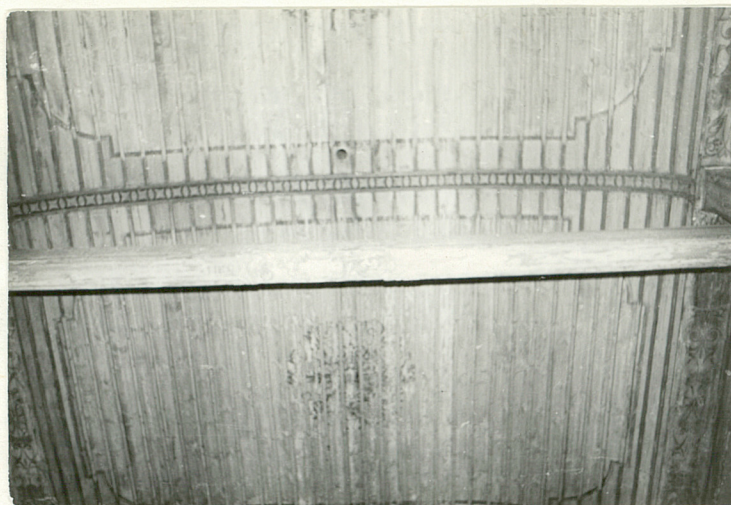


32. Schody na strych

Wkładkę założył: Ewa Piesiewicz, X. 1995 r.
imię, nazwisko, data

Miejsce przechowywania negatywów:

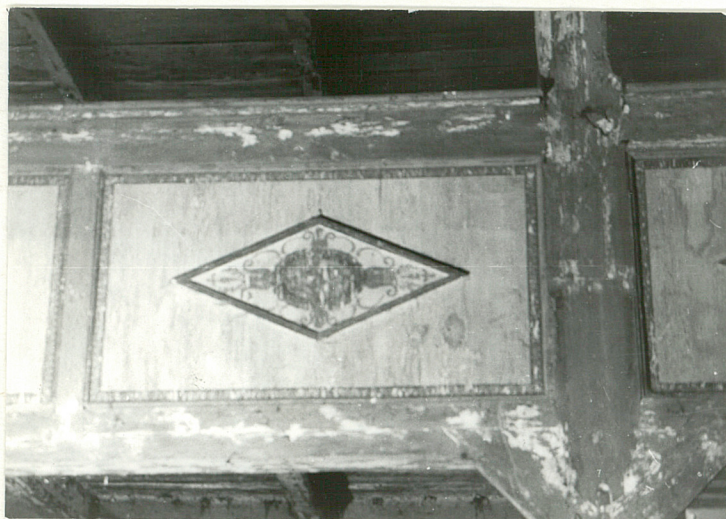
Wzór ODZ 1978 r.



33. Sklepienie nawy-polichromie



34. Fragment polichromii nad
parapetem II kondygnacji empor



35. Polichromia balustrad empor



36. Fragment belki tęczowej



37. Okno

1. Miejscowość

MIEJSKA GORKA

2. Obiekt (nazwa jak w karcie)

Kościół poewangelicki
pw. Góry Tabor

3. Zawartość wkładki (nazwa obiektu lub materiału uzupełniającego)

Zdjęcia



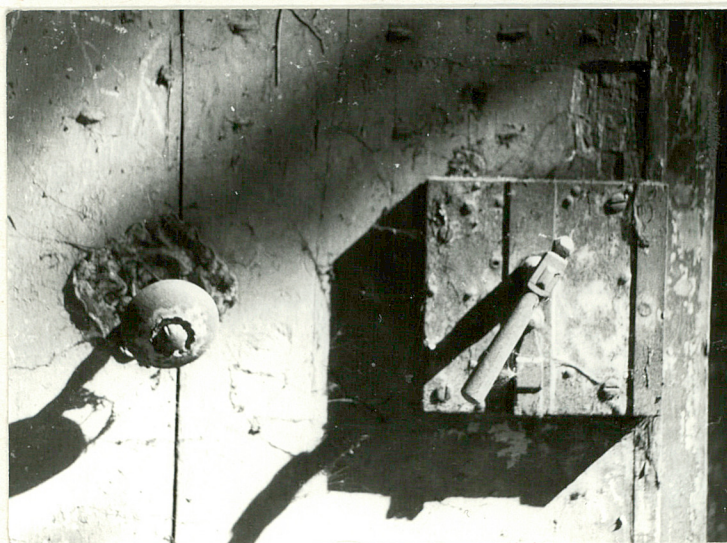
38. Główne drzwi wejściowe w 1
w elewacji zachodniej



39. Główne drzwi wejściowe-
widok od strony wnętrza



41. Drzwi w elewacji
wschodniej



40. Główne drzwi wejściowe - zamek skrzynkowy

Ewa Pieśiewicz, X.1995

Wkładkę założył:
imię, nazwisko, data

Miejsce przechowywania negatywów:

Wzór ODZ 1978 r.



42. Wnętrze- zachowany fragment ołtarza oraz bramka i schody na ambonę



43. Kaplica-dzwonnica

