

A	B	C	D	E	F	G	H	I	J	K	L	M	N	O	P	R	S	T	U	V	W	X	Y	Z	Nr	9674
																								WIELKOPOLSK		

1185/2

3. Miejscowość	
----------------	--

Zdjęcia, plan sytuacyjny, rzuty



4. Adres	
----------	--

Kędzierzyn

62 – 220 Niechanowo

nr hipoteczny

5. Przynależność administracyjna
województwo **wielkopolskie**
powiat **gnieźnieński**
gmina **Niechanowo**

6. Poprzednie nazwy miejscowości

Kendzierzyn
Kendscherschin

7. Przynależność administracyjna przed 1999 r.

województwo **poznańskie**

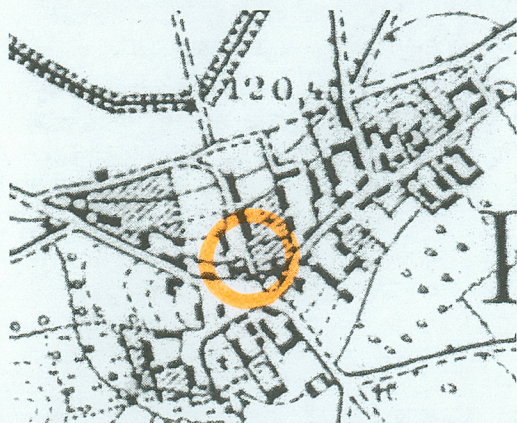
8. Właściciel i jego adres

**Parafia p.w. św. Andrzeja
Kędzierzynie
62 – 220 Niechanowo**

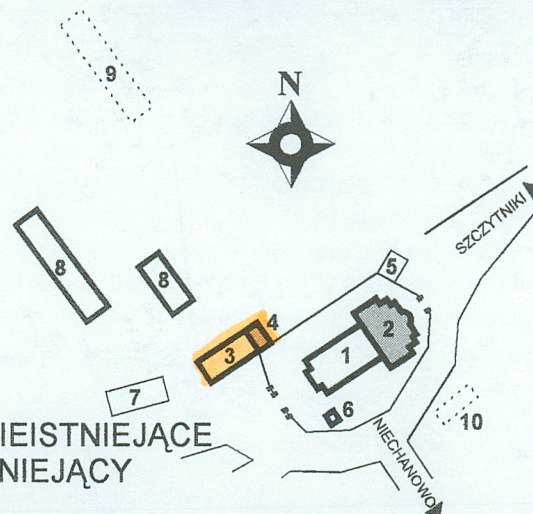
9. Użytkownik i jego adres

j.w.

10. Rejestr zabytków
Nr 103/wup/A
data 27.08.2002r.



1. KOŚCIÓŁ
2. ☒ CZĘŚĆ DOBUDOWANA
3. PLEBANIA
4. ☒ CZĘŚĆ DOBUDOWANA
5. NOWA KOSTNICA
6. GROBOWIEC
7. ORGANISTÓWKA
8. BUDYNKI GOSPODARCZE
9. BUDYNKI GOSPODARCZE NIEISTNIEJĄCE
10. DOM KOMORNICZY NIEISTNIEJĄCY



Nazwa Kędzierzyn pochodzi od imienia Kędziory, czy też Kędzierzy, kmiecia arcybiskupiego, wzmiankowanego w 1136 r. W średniowieczu własność arcybiskupów gnieźnieńskich, którzy po osadzeniu wsi na prawie średzkiem założyli tu pierwszy kościół. Parafia została erygowana w roku 1321 r. Pierwsza wzmianka o „starym” kościele pochodzi z 1413 r. sołectwo istniało tu ok. roku 1520. W latach 1413 – 18 proboszczem był Jakób, w 1434 Stanisław, a ok. poł. XV w. Piotr Bardzki z Graboszewa z rodu Opalów, późniejszy kanonik gnieźnieński (1451 – 68). Ok. roku 1520 kolatorem kościoła św. Andrzeja był arcybiskup, proboszczem Maciej Dryzia z Gorzuchowa. Do uposażenia należały 2 łany z łąkami i lasami oraz dziesięcina od chłopów i sołtysa a także dziesięcina z Goczałkowa i Żelaskowa, Szczytnik, Trzuskonia, Lubochni i Wierzbiczan i Woli. W 1428 dziesięcina pobierana była również z Żydowa. Drewnianą świątynię wznosił tu arcybiskup Stanisław Szembek w 1717 r. Murowany kościół został wzniesiony w 1840 r. nakładem rządu i parafian. W latach 1877 – 82, za czasów księdza proboszcza Stanisława Jaroszewskiego, kościół został rozbudowany. Wtedy też najprawdopodobniej powstał budynek plebanii. W 1916 r. plebanię rozbudowano o trzy osie w kierunku wschodnim. Dach od strony frontowej - północnej otrzymał podwójną wystawkę.

SYTUACJA:

Kędzierzyn położony jest, około 5 km na północ od Niechanowa, przy drodze z Niechanowa do Szczytnik Duchownych. Kościół orientowany (z nieznacznie odchylnym w stronę północny prezbiterium), znajduje się w centrum wsi na niewielkim wzniesieniu. Wokół cmentarz przykościelny ogrodzony murem z kamienia i cegły. Plebania, zwrócona frontem na południe, znajduje się po zachodniej stronie kościoła, ogrodzona murem łączącym się z ogrodzeniem kościoła. Na jej tyłach zlokalizowano podwórze gospodarcze, z którego pozostały jedynie dwa budynki. Po zachodniej stronie plebanii zlokalizowana jest organistówka, natomiast nieistniejący dziś, należący do parafii dom komorniczy znajdował się na miejscu niewielkiego bloku mieszkalnego, po południowej stronie kościoła, po drugiej stronie drogi.

MATERIAŁ, KONSTRUKCJA, TECHNIKA:

Budynek murowany z cegły ceramicznej na kamiennej podmurówce, wtórnice otynkowany od strony północnej i zachodniej. Wieżba drewniana, rozporowo - zastrzałowa. Pokrycie dachowe z dachówki ceramicznej karpiówki układanej w koronkę. Strop drewniany, belkowy z podsufitką, w piwnicy sklepienie odcinkowe. Drzwi zewnętrzne o wykroju prostokątnym, zamknięte odcinkowo, drewniane, płycinowe, dwuskrzydłowe, z nadświetlem, w szczycie wschodnim zamknięte półkoliście. Drzwi wewnętrzne drewniane płycinowe, jedno i dwuskrzydłowe. W sieni drzwi dwuskrzydłowe, częściowo przeszklone, ze szprosowym nadświetlem. Okna o wykroju prostokątnym, zamknięte odcinkowo i półkoliście, drewniane, skrzynkowe, krzyżowe ze szprosem poniżej śłemia, trójdzielne wielokwaterowe, z promieniście ułożonymi szprosami powyżej śłemia, wąskie okienka szczelinowe z pojedynczym szprosem oraz w wystawkach okna ze zdwojonym krzyżem i pojedynczymi szprosami poniżej śłemia. Schody na poddasze dwubiegowe drewniane, policzkowe, z drewnianą balustradą. Podłogi drewniane deskowe, w piwnicy betonowa wylewka.

RZUT:

Budynek na rzucie prostokąta, o dwutraktowym układzie wewnątrz, z niewielką dobudówką od strony północnej, mieszczącą tylne wejście do budynku. Przebudowa zakłóciła pierwotny symetryczny układ z sienią na osi.

BRYŁA:

Budynek częściowo podpiwniczony (pod sienią i pokojem po jej wschodniej stronie), o zwartej bryle, parterowy, z użytkowym poddaszem, przekryty dachem dwuspadowym, ze zdwojoną wystawką na osi elewacji frontowej, krytej dachem wielospadowym. Od strony tylnej niewielka przybudówka z dachem dwuspadowym.

ELEWACJE:

Elewacje wschodnia i południowa nieotynkowane, na kamiennej podmurówce. Elewacja północna i zachodnia wtórnice otynkowane. Pod gzymsem podokapowym fryz z ceglanego zębika. Otwory okienne i drzwiowe o wykroju prostokątnym, zamknięte odcinkowo oraz półkoliście, za wyjątkiem okien wystawki zamkniętych prosto.

Elewacja frontowa południowa – siedmioosiowa z poprzedzonymi kilkoma schodami drzwiami frontowymi, zsuniętymi z osi w wyniku rozbudowy w kierunku zachodnim oraz bocznymi drzwiami przy narożniku wschodnim.

14. Kubatura	15. Powierzchnia użytkowa	16. Przeznaczenie pierwotne	17. Użytkowanie obecne
ok. 1400 m ³	ok. 360 m ²	mieszkalne	zgodne z pierwotnym
18. Prace budowlane i konserwatorskie, ich przebieg i dokumentacja <ul style="list-style-type: none"> - lata powojenne – otynkowanie elewacji północnej i zachodniej - 2000 – 2001 – wewnętrzne ocieplenie ścian, wykonanie instalacji ogrzewania, wymiana rynien, rur spustowych i opierzeń 		19. Stan zachowania (fundamenty, ściany zewnętrzne, ściany wewnętrzne, sklepienia, stropy, konstrukcje dachowe, pokrycie dachu, wyposażenie i instalacje) <p>Ogólny stan techniczny budynku poprawny.</p>	
20. Najpilniejsze postulaty konserwatorskie <p>Wpis do rejestru zabytków Przegląd więźby dachowej i stropu, zabezpieczenie konstrukcji środkami przeciw szkodnikom drewna Konieczność konsultowania wszelkich prac przy budynku ze służbami konserwatorskimi</p>			

21. Akta archiwalne (rodzaj akt, numer i miejsce przechowywania)

AAG, Akta wizytacji, k.114, 142
AAG, Akta tradycji 1892, AKM II Kędzierzyn sygn. 1

22. Bibliografia

Słownik geograficzny Królestwa Polskiego i innych krajów słowiańskich, red. B. Chlebowski, W. Walewski, F. Sulimierski, t. III, s. 955, Warszawa 1894.
St. Kozierowski, *Szematyzm historyczny ustrojów parafialnych dzisiejszej archidiecezji gnieźnieńskiej*, Poznań 1934., s. 84
Jubileuszowy rocznik archidiecezji gnieźnieńskiej 2000, Gniezno 2000., s. 357
Katalog zabytków sztuki w Polsce, t. V, z 3, s. 72-73, Warszawa 1963.
Marek Tanaś, *Kronika parafialna kościoła w Kędzierzynie*, Gniezno 1997, maszynopis w archiwum parafii

23. Źródła ikonograficzne i fotografie (rodzaj, miejsce przechowywania, sygnatury)

AP w Poznaniu, Państwowa Inspekcja Budowlana Gniezno, sygn. 5056, plan sytuacyjny, projekty przebudowy, projekty wyposażenia kościoła, projekt przebudowy plebanii 1915.

24. Uwagi różne

25. Opracowała

Katarzyna Zaworska 2001 r.

Tekst

Katarzyna Zaworska

Plany, rysunki

Katarzyna Zaworska

Zdjęcia fotogr

Katarzyna Zaworska

Miejsce przechowywania negatywów

WWKZ w Poznaniu

Karta po wypełnieniu podlega ochronie na podstawie przepisów prawa autorskiego.

26. Adnotacje o inspekcjach, informacje o zmianach (data, nazwisko wypełniającego)

27. Załączniki

10 załączników (rzut, fotografie)

1. Miejscowość	KĘDZIERZYN	5. Obiekt (nazwa jak w karcie)	6. Zawartość wkładki (nazwa obiektu lub materiału uzupełniającego)
2. Gmina	MIELESZYN	PLEBANIA PRZY KOŚCIELE	
3. Powiat	GNIEŹNIEŃSKI	PARAFIALNYM	c.d. rubryki nr 13, rzut
4. Województwo	WIELKOPOLSKIE	P. W. ŚW. ANDRZEJA	

c.d. rubryki 13

W dachu na osi podwójna wystawka o dwóch kwadratowych oknach, kryta daszkami trzyspadowymi.

Elewacja tylna – północna – wtórnie otynkowana, z niewielką poprzedzoną schodami przybudówką mieszczącą wejście do budynku. Otwory okienne rozmieszczone niesymetrycznie, od strony wschodniej jedno szerokie okno.

Elewacja boczna – zachodnia – wtórnie otynkowana. W parterze jedno okno zamknięte odcinkowo oraz bledna okienna o identycznym kształcie. W partii szczytu dwa bliżej rozmieszczone okna zamknięte półkoliście oraz powyżej okrągły otwór

Elewacja boczna wschodnia z półkoliście zamkniętymi drzwiami przy północnym narożniku, do których prowadzą schody umieszczone przy dochodzącym do ściany plebanii murze. Na parterze dwa okna, w osi których w partii poddasza dwa wąskie okienka z trzecim pomiędzy nimi w zwieńczeniu szczytu.

WNĘTRZE:

Dwutraktowe o niesymetrycznym układzie. W pierwszym trakcie znajduje się sień z oddzielnym przeszklonymi drzwiami wiatrołapem oraz schodami wiodącymi na poddasze. Pod schodami znajduje się również zejście do piwnicy. Po prawej stronie sieni mieszczą się dwa pokoje pełniące pierwotnie funkcje oficjalne – pokój przyjęć i biuro. Część prywatną ulokowano w tylnym trakcie oraz w pokoju po lewej stronie od sieni. Na osi sieni znajduje się kuchnia ze spiżarnią i pokojem gospodyni. Po wschodniej stronie oddzielona łazienką jadalnia i sypialnia, do której przylega skomunikowana z jadalnią loggia

WYPOSAŻENIE:

Piece kaflowe, piec kuchenny, stolarka drzwiowa, okiennice wewnętrzne, balustrada schodów

ISTALACJE:

Wodna, elektryczna, co.

0 1 2 3 4m

h 5,50 m

12,50 m

20,60 m

SPIŻARNIA

KUCHNIA

ŁAZIENKA

JADALNIA

LOGGIA

POKÓJ
GOSPODYNI

PRZED
POKÓJ

SYPIALNIA

POKÓJ

POKÓJ
PRZYJĘĆ

BIURO

SIEŃ

SIEŃ



2. Miejscowość	KĘDZIERZYN	5. Obiekt (nazwa jak w karcie)	6. Zawartość wkładki (nazwa obiektu lub materiału uzupełniającego)
2. Gmina	MIELESZYN	PLEBANIA PRZY	spis ilustracji, fotografie
3. Powiat	GNIĘŹNIEŃSKI	KOŚCIELE PARAFIALNYM	
4. Województwo	WIELKOPOLSKIE	P. W. ŚW. ANDRZEJA AP.	

Spis ilustracji:

- | | |
|---|--|
| 1. Elewacja tylna – północna | 32. J.w. |
| 2. Elewacja boczna – zachodnia | 33. J.w. Wędzarnia |
| 3. Elewacja boczna – wschodnia | 34. Budynek gospodarczy przy plebanii. Elewacja zachodnia i północna |
| 4. Drzwi frontowe | 35. J.w. Elewacja wschodnia |
| 5. Drzwi do werandy w elewacji wschodniej | 36. J.w. Elewacja południowa |
| 6. Okno elewacji zachodniej | 37. Budynek gospodarczy na podwórzu |
| 7. Okno w elewacji frontowej | 38. Organistówka |
| 8. Okno poddasza w elewacji zachodniej | |
| 9. Okno wystawki | |
| 10. Fryz podokapowy elewacji tylnej | |
| 11. Fragment drzwi do wiatrołapu | |
| 12. J.w. | |
| 13. Stolarka drzwiowa parteru | |
| 14. Drzwi do jadalni | |
| 15. Drzwi do pokoju na poddaszu | |
| 16. Okiennice wewnętrzne jadalni | |
| 17. Fragment balustrady schodów | |
| 18. J.w. | |
| 19. Piec w pokoju przyjęć | |
| 20. J.w. Fragment dekoracji | |
| 21. Piec w sypialni | |
| 22. Piec w pokoju mieszkalnym przy sieni | |
| 23. J.w. Drzwiczki od starszego pieca | |
| 24. Piec w biurze parafialnym | |
| 25. Piec w pokoju na poddaszu | |
| 26. J.w. | |
| 27. Piec kuchenny | |
| 28. J.w. | |
| 29. Schody do piwnicy | |
| 30. Sklepienie piwnicy | |
| 31. Fragment poddasza | |



1.

Wkładkę założyła: Katarzyna Zaworska, 2001 r.

Miejsce przechowywania negatywów: WVKZ w Poznaniu, (4074 / 23-24a; 4077 / 1-24; 4076 / 14-31)



2.



4.



3.

2. Miejscowość	KĘDZIERZYN	5. Obiekt (nazwa jak w karcie)	6. Zawartość wkładki (nazwa obiektu lub materiału uzupełniającego)
2. Gmina	MIELESZYN	PLEBANIA PRZY	fotografie
3. Powiat	GNIEŹNIEŃSKI	KOŚCIELE PARAFIALNYM	
4. Województwo	WIELKOPOLSKIE	P. W. ŚW. ANDRZEJA AP.	



5.



6.



7.



8.



9.



10.

2. Miejscowość	KĘDZIERZYN	5. Obiekt (nazwa jak w karcie)	6. Zawartość wkładki (nazwa obiektu lub materiału uzupełniającego)
2. Gmina	MIELESZYN	PLEBANIA PRZY	fotografie
3. Powiat	GNIEŹNIEŃSKI	KOŚCIELE PARAFIALNYM	
4. Województwo	WIELKOPOLSKIE	P. W. ŚW. ANDRZEJA AP.	



11.



12.



13.



14.



15.

2. Miejscowość	KĘDZIERZYN	5. Obiekt (nazwa jak w karcie)	6. Zawartość wkładki (nazwa obiektu lub materiału uzupełniającego)
2. Gmina	MIELESZYN	PLEBANIA PRZY	
3. Powiat	GNIĘŹNIEŃSKI	KOŚCIELE PARAFIALNYM	fotografie
4. Województwo	WIELKOPOLSKIE	P. W. ŚW. ANDRZEJA AP.	



16.



17.



18.



19.



20.



21.

2. Miejscowość	KĘDZIERZYN	5. Obiekt (nazwa jak w karcie)	6. Zawartość wkładki (nazwa obiektu lub materiału uzupełniającego)
2. Gmina	MIELESZYN	PLEBANIA PRZY	fotografie
3. Powiat	GNIEŹNIEŃSKI	KOŚCIELE PARAFIALNYM	
4. Województwo	WIELKOPOLSKIE	P. W. ŚW. ANDRZEJA AP.	



22.



23.



24.



25.



26.

2. Miejscowość	KĘDZIERZYN	5. Obiekt (nazwa jak w karcie)	6. Zawartość wkładki (nazwa obiektu lub materiału uzupełniającego)
2. Gmina	MIELESZYN	PLEBANIA PRZY	fotografie
3. Powiat	GNIĘŹNIEŃSKI	KOŚCIELE PARAFIALNYM	
4. Województwo	WIELKOPOLSKIE	P. W. ŚW. ANDRZEJA AP.	



27.



28.



29.



30.



31.



32.

2. Miejscowość	KĘDZIERZYN	5. Obiekt (nazwa jak w karcie)	6. Zawartość wkładki (nazwa obiektu lub materiału uzupełniającego)
2. Gmina	MIELESZYN	PLEBANIA PRZY	fotografie
3. Powiat	GNIEŹNIEŃSKI	KOŚCIELE PARAFIALNYM	
4. Województwo	WIELKOPOLSKIE	P. W. ŚW. ANDRZEJA AP.	



33.



34.



36.



37.

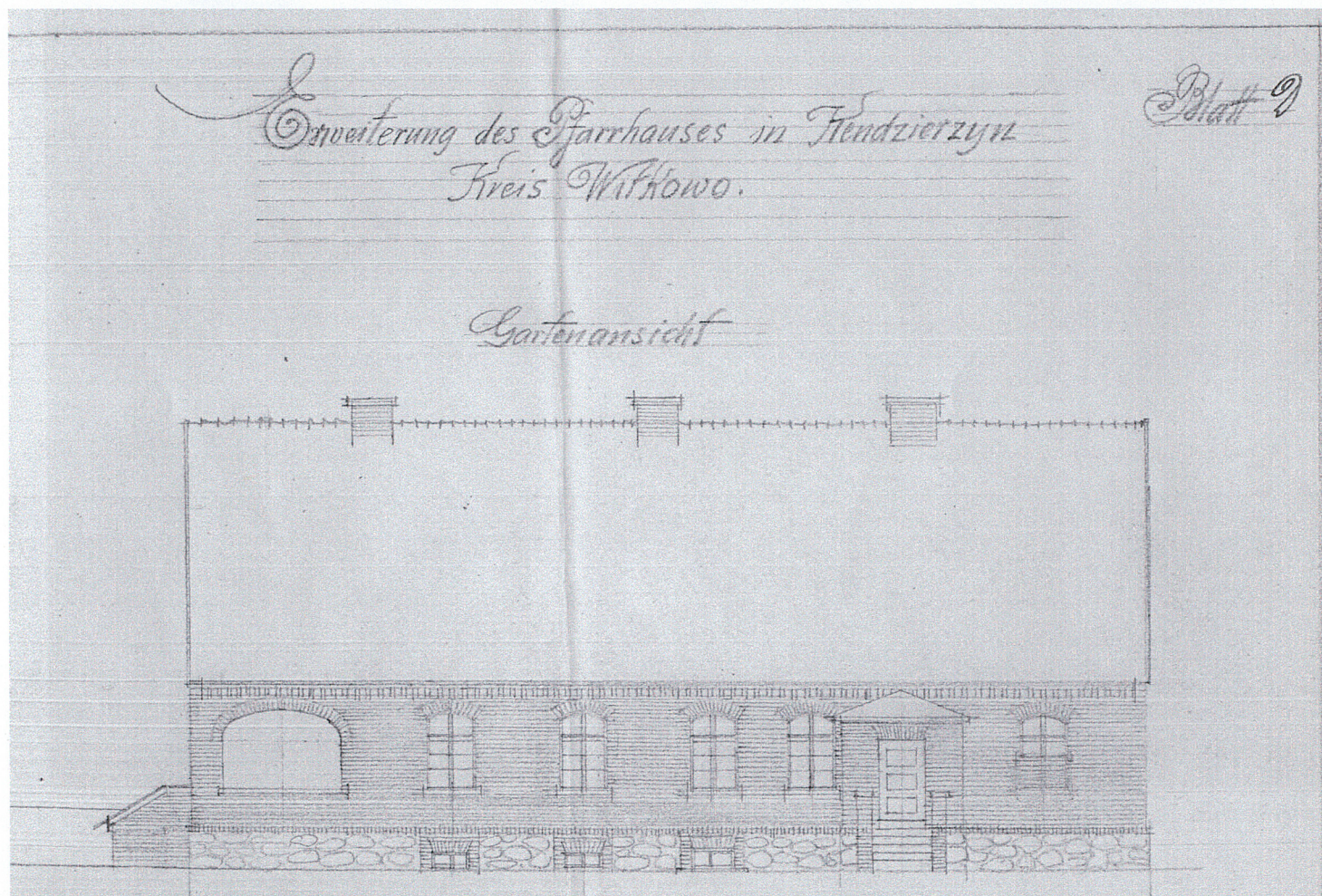


38.



39.

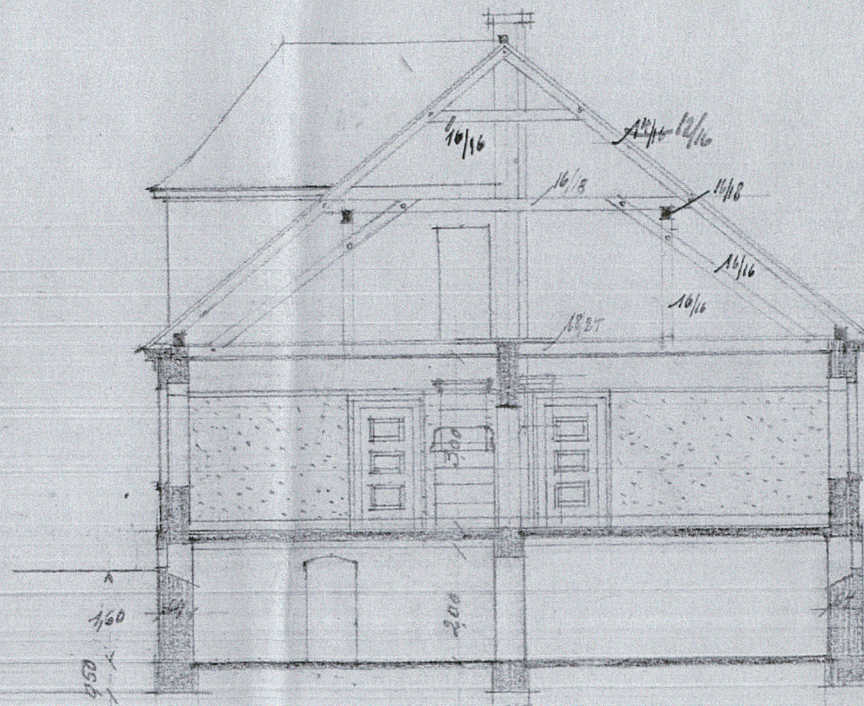
2. Miejscowość	KĘDZIERZYN	5. Obiekt (nazwa jak w karcie)	6. Zawartość wkładki (nazwa obiektu lub materiału uzupełniającego)
2. Gmina	MIELESZYN	PLEBANIA PRZY	
3. Powiat	GNIEŹNIEŃSKI	KOŚCIELE PARAFIALNYM	ilustracje
4. Województwo	WIELKOPOLSKIE	P. W. ŚW. ANDRZEJA AP.	



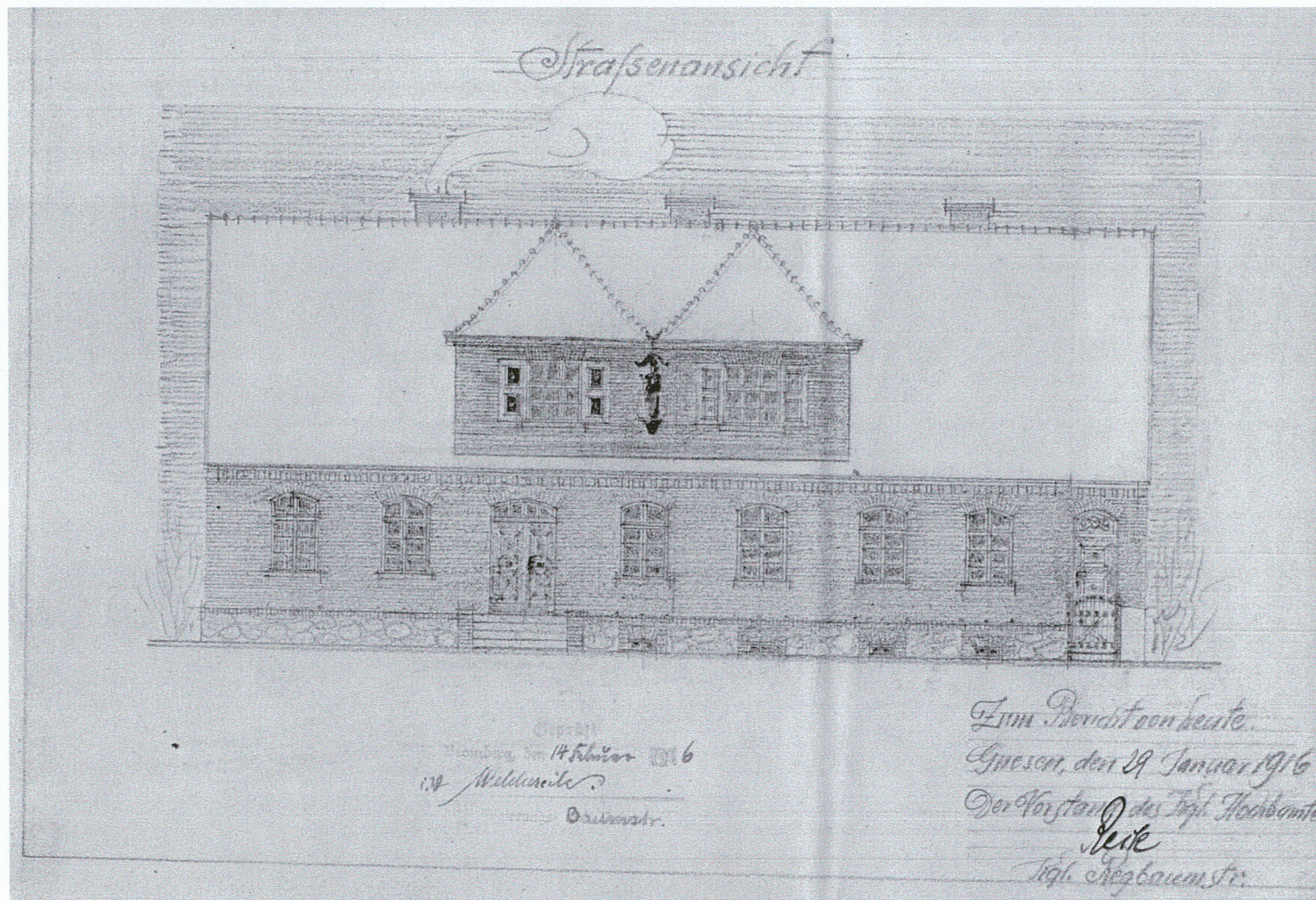
Projekt plebanii przechowywany w Archiwum Państwowym w Poznaniu

Erweiterung des Pfarrhauses in Tendzierzyn
Kreis Wilkowitz

Querschnitt



2. Miejscowość	KĘDZIERZYN	5. Obiekt (nazwa jak w karcie)	6. Zawartość wkładki (nazwa obiektu lub materiału uzupełniającego)
2. Gmina	MIELESZYN	PLEBANIA PRZY	ilustracje
3. Powiat	GNIEŹNIEŃSKI	KOŚCIELE PARAFIALNYM	
4. Województwo	WIELKOPOLSKIE	P. W. ŚW. ANDRZEJA AP.	



116

Ostseite



Bromberg, den 14. Februar 1916.
v. Melchior.
Regierungs-Bauamtr.

Zum Bericht von heute.
Gnesen, den 29. Januar 1916.
Der Vorstand d. Hpt. Handels-
clerk
Hpt. Regimentsstr.