

1. Obiekt
DOM d. POCZTA (?)

2. Czas powstania
XVIII XIX

3. Miejscowość
TARGOWA GÓRKA

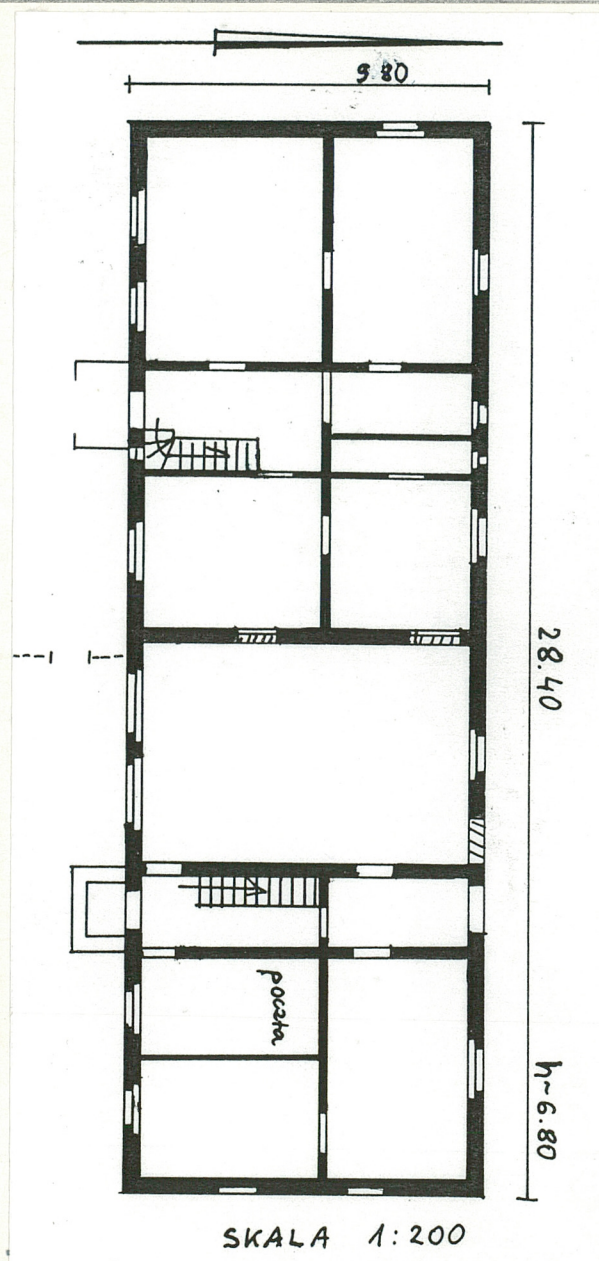
Zdjęcia, plan sytuacyjny, rzuty



widok od str pd-wsch



autor zdjęć M. Żuk-Piotrowska
data wykonania X, 1997
miejsce przechowywania negatywów



4. Adres A. Kosinińskiego 8

nr hipoteczny KW [redacted] dz. 146

5. Przynależność administracyjna
województwo poznańskie
pow. WRZEŚNIA
gmina Nekla

6. Poprzednie nazwy miejscowości
Targowagórka

7. Przynależność administracyjna przed 1. VI. 1975 r.
województwo poznańskie
powiat Września

8. Właściciel i jego adres
[redacted]

9. Użytkownik i jego adres
[redacted]

10. Rejestr zabytków

Nr 969/A data 6.03.1970

12. Autorzy, historia obiektu, określenia stylu

Budynek powstał na przełomie XVIII i XIX wieku lub na pocz. XIX w., trudno jednoznacznie określić czy jako budynek poczty. Pod koniec XIX w. w budynku mieściła się poczta oraz karczma i zajazd. Murowane budynki gospodarskie od pd pochodzą z pocz. XX w. Po II woj. świat. w rękach rodziny Rodawskich, część zach mieszkalna, w części wsch GS i poczta.

W 1996 r budynek i gospodarstwo kupione przez [REDACTED]

13. Opis (sytuacja, materiał i konstrukcja, rzut, bryła, elewacje, dach, wnętrze, wyposażenie, instalacje)

Sytuacja.

Budynek znajduje się we wsi Targowa Górka leżącej między Neklą (4 km na pn) a Orzeszkowem (4 km na zach). Usytuowany jest szczytem do zach str. drogi między Kościołem św. Michała (300m) na pn, a za skrzyżowaniem (150m) drogi do Orzeszkowa na pd. Po wsch str. drogi jest przystanek PKS, a na pd od niego zabudowania d. PGR, a po zach str. - dom z U. Poczty i gospodarstwo.

Materiał i konstrukcja.

- ława fundamentowa na 2 cegły pełne, wypalane, w części zach piwnica (póź)
- ściany stawiane s- na 1,5 cegły pełnej, wypalanej, na zaprawie piaskowo-wapiennej, ścianki kolankowe i szczytów o konstrukcji ryglowej, tynkowane
- stropy drewniane, belkowe, odeskowane z trzcinową podsufitką, nad nowszą piwnicą od zach strop ceramiczny Kleina, dodatkowe trażarze żeliwne od wsch
- konstrukcja dachowa drewniana, krokwiowo - jętkowa capowana na kołki i później na śruby, o 2 rzędach słupów wspatrych zastrzałami
- dachy kryte płytkami eternitu ułożonymi w romby na deskach i papie
- podłogi: drewniane deski na legarach w cz. zach, deski + płyty pilśniowe w cz. pd- wsch (poczta), a w pozostałych pomieszczeniach (d. sklep GS) cz. wsch posadzki cementowe, w sieni z płytkami ceramicznymi
- schody: do piwnicy i na poddasze drewniane, pulpitowe z poręczami i balustradą z wąskich tralek, na strych drabina.
- okna: w cz. zach i 2 od pd-wsch z pocz. XX w drewniane, skrzynkowe, dwudzielne, 4 polowe z nadświetleniem + okiennice, w szczytach i w pn-wsch cz. nowe, skrzynkowe i zespolone różne, 3 i 4 od pd - większe - 3 dzielne, wyższe i szersze (z lat 70-tych), okratowane.
- drzwi: drewniane w ościeżach profilowanych, różnego typu - najstarsze w sieni części wsch od pn - na zawiasy pasowe.

Rzut.

Rzut budynku jest prostokątny, wydłużony, 2 traktowy, z 2 symetrycznymi, przelotowymi sieńmi z wejściami pośrodku części zach i wsch.

Bryła.

Bryłę stanowi niski, wydłużony prostopadłościan nakryty wysokim dachem łamanym z naczółkami.

Elewacje.

Elewacje budynku są tynkowane, osadzone na niskim cokole wydzielonym uskokiem, a zwieńczone uskokowym gzymsem pod namurnicą, podkreślonym białą farbą, szczyty trapezowe bez gzymsu działowego, zwieńczone okapem dachu. Elewacja pd - z wejściami, parterowa, 10 osiowa (z wejś. w 3 osi od brzegów), symetryczna, z drewnianym gankiem przy wejściu zach.

c.d. opisu - wkładka nr 1.

14. Kubatura ok. 1.140 m ³	15. Powierzchnia użytkowa ok. 388 m ² 242 m ² - parter	16. Przeznaczenie pierwotne mieszkalno - usługowe	17. Użytkowanie obecne mieszkalno - usługowe
18. Prace budowlane i konserwatorskie, ich przebieg i dokumentacja W 1996 r odmalowano wnętrza, wylano nową warstwę na posadzki w części wsch - bez izolacji		19. Stan zachowania (fundamenty, ściany zewnętrzne, ściany wewnętrzne, sklepienia, stropy konstrukcje dachowe, pokrycie dachu, wyposażenie i instalacje) Stan zachowania budynku poprawny - gł. ścian zewnętrznych, fundamentów, belek stropowych i konstrukcji dachowej, dachu; zły stan instalacji, stolarki okiennej i drzwi. Bardzo duże zawilgocenie ścian - brak izolacji poprzecznej, przebarwienia i plamy na tynkach, grzyb - gł. w cz. zach i w nieużytkowanych i nieogrzewanych pomieszczeniach. Przy elew. wsch - od pn stoi słup energetyczny - b. blisko, a brak inst. odgromowej.	
20. Najpilniejsze postulaty konserwatorskie Wykonanie izolacji poprzecznej i opasek odwadniających, usunięcie zagrzybienia.			

21. Akta archiwalne (rodzaj akt, numer i miejsce przechowywania)

22. Bibliografia

23. Źródła ikonograficzne i fotografie (rodzaj, miejsce przechowywania, sygnatury)

24. Uwagi różne nowy właściciel (od 1996 r) planuje szereg remontów i adaptacji pomieszczeń, doraźnie wykonane prace są kiepskiej jakości

25. Wypełnił

M. Żuk-Piotrowska

.....
imię i nazwisko

data X, 1997

26. Sprawdził

.....
imię i nazwisko

data

27. Załączniki wkładka nr 1,2.

1. Miejscowość TARGOWA GÓRKA	2. Obiekt (nazwa jak w karcie) DOM d. POCZTA	3. Zawartość wkładki (nazwa obiektu lub materiału uzupełniającego) c.d. opisu z rubryki nr 13, plan sytuacyjny, fot. barwna
---------------------------------	---	--

Elewacja c.d. opisu.

Elewacja pn - parterowa, 6 osiowa, znacznie zmieniona (zamurowane wejście od zach, wybite okienko spiż.).
Elewacja wsch - od drogi, parterowa, z 2 symetrycznymi blendami okiennymi, z trapezowym szczytem 4 osiowym
z 2 oknami pośrodku i 2 wąskimi okienkami wentylacyjnymi, niżej osadzonymi po bokach.
Elewacja zach - od pola, parterowa, 1 osiowa z oknem od pn, i identycznym szczytem jak wsch.

Wnętrza.

Parterowy z piwnicą pod częścią od zach, z częściowo mieszkalnym poddaszem i jednoprzestrzennym strychem.
Układ parteru 2 traktowy, z nieco weźszym traktem od pn, z 2 sieniami wejściowymi, ob. oddzielony na 2
symetryczne części w połowie przez zamurowane drzwi. Część wsch, bardziej zmieniona, usługowa, część
zach - mieszkalna. Na poddaszu pokoje z oknami w szczytach.

Wyposażenie.

Z dawnego wyposażenia zachowały się drewniane schody, ościeża z większość drzwi z wyj. wejściowych, okna
- 9 szt. na parterze z pocz. XX w.

Instalacje.

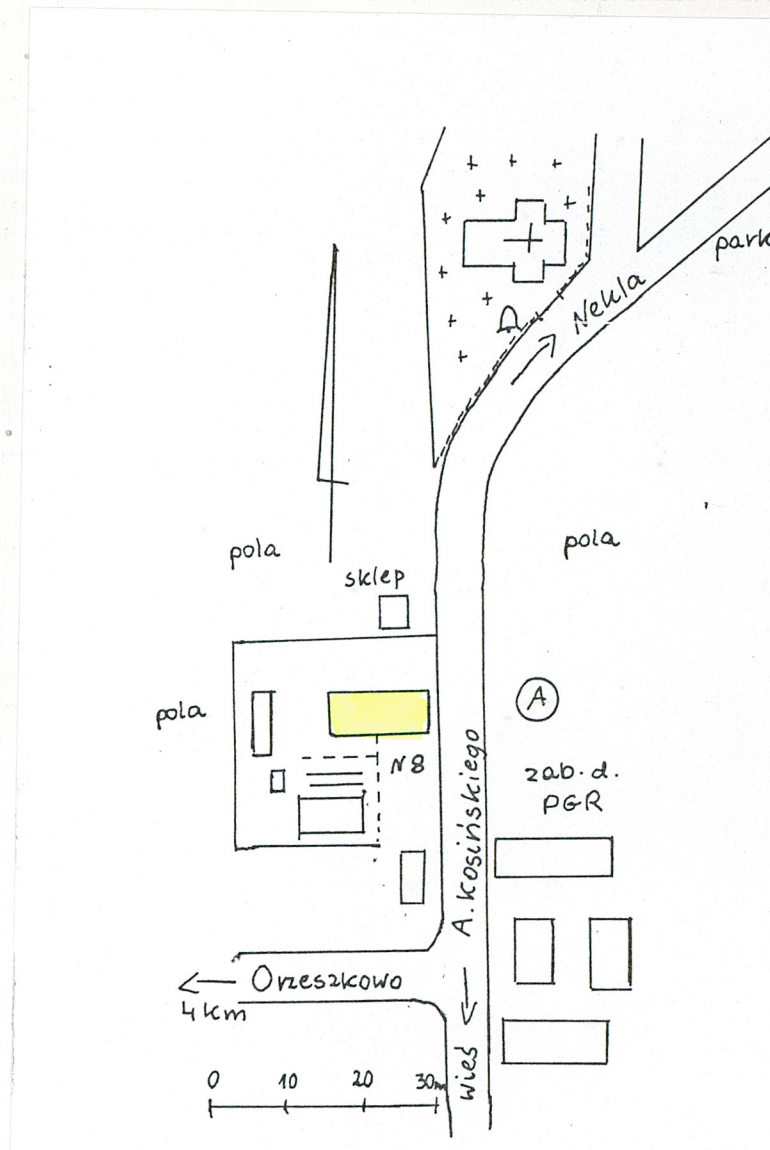
W budynku jest inst. elektryczna, wodna, telefoniczna (poczta tel. 438 66 28), brak WC, w części wsch
piece kaflowe, w zach c.o. - kaloryfery + piec węglowy w piwnicy. Brak inst. odgromowej.

Wkładkę założył: M. Żuk-Piotrowska, X, 1997
(imię, nazwisko, data)

Miejsce przechowywania negatywów



widok od str. pół - wsch



1. Miejscowość
TARGOWA GÓRKA

2. Obiekt (nazwa jak w karcie)
DOM d. POCZTA

3. Zawartość wkładki (nazwa obiektu lub materiału uzupełniającego)
fotografie



elewacja pn od zach



elewacja pd - część zachodnia, mieszkalna



widok od podwórza - od str pd

Wkładkę założył: M. Żuk-Piotrowska, X, 1997 r
(imię, nazwisko, data)

Miejsce przechowywania negatywów



elewacja zach



elewacja pn od str pn-zach



wykrój nadproża okna
w części pn-wsch



elewacja wsch od drogi



zawias pasowy w drzwiach
z sieni do pokoju w części
wsch od pn