

1. Obiekt

Kościół parafialny p.w. św. Michała Archaniola

2. Czas powstania

1839-40

3. Miejscowość

TARGOWA GÓRKA

2395/1

4. Adres

Targowa Górka

nr hipoteczny

5. Przynależność administracyjna

województwo poznańskie

POW. WRZESIŃSKI

gmina

Nekla

6. Poprzednie nazwy miejscowości

Mieleszyna Górka XIII - XVI w

Targowagórka

Bergkonigshof - 1940-45

7. Przynależność administracyjna przed 1.VI.1975 r.

województwo poznańskie

powiat

wrzesiński

8. Właściciel i jego adres

parafia rzym. - kat. w Targowej Górze

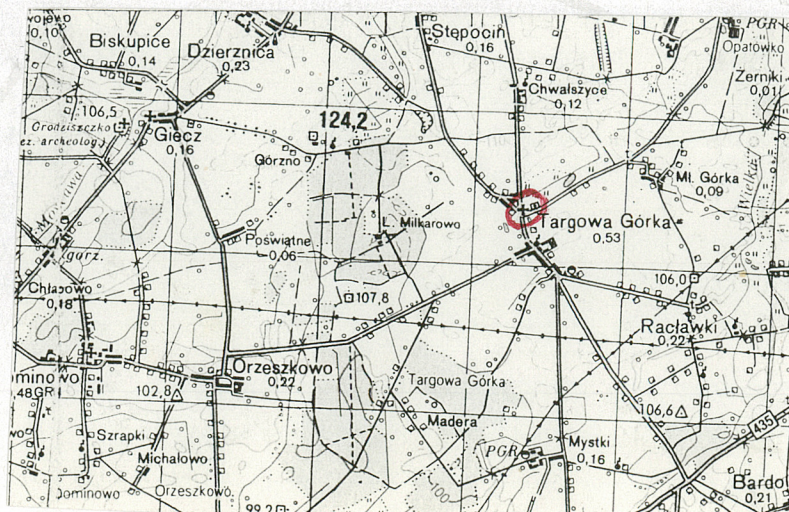
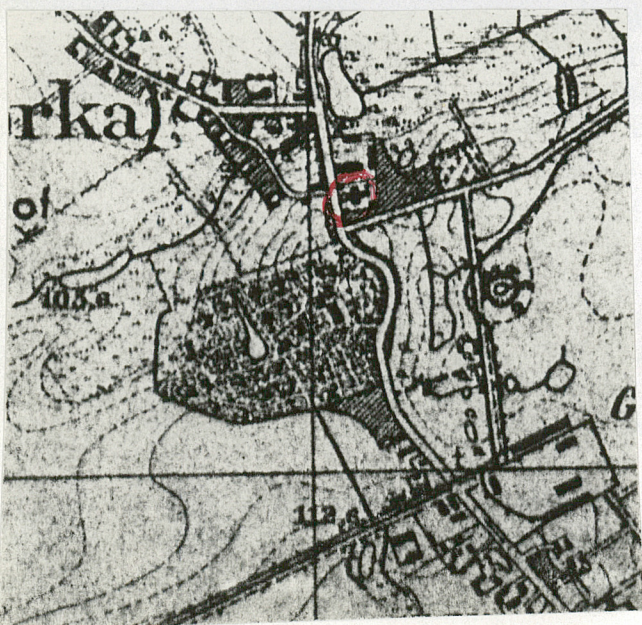
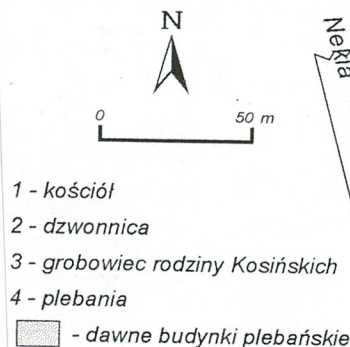
9. Użytkownik i jego adres

10. Rejestr zabytków

chroniony - 968 z 6.08.1970

Nr

AOHG/wrup/A data 6.02.2018





## 12. Autorzy, historia obiektu, określenie stylu

Według potwierdzonych danych historycznych pierwszy kościół w Targowej Górze (zwanej wcześniej Miesleszyna Górką) istniał już na pewno w roku 1510, chociaż dokumenty wymieniają już wcześniejszych proboszczów (m.in. w latach 1413, 1424 etc.). W 1630 r. stanął drewniany kościół sumptem kasztelana gnieźnieńskiego Mikołaja Mielżyńskiego. Po jego pożarze ks. proboszcz Kazimierz Sosnowicz w 1739 wybudował nowy, również drewniany, który spłonął od pioruna w 1802. Wizytacja z 1832 potwierdza ten stan, dodając: „*dzwonnica też nie exystuje, ma tylko jeden dzwon wiszący między czterema słupami bez dachu i wszelkiego pokrycia, (...) rezydencja plebańska długa 37 stóp szeroka 15, wystawiona z blochów w 1725 r*”, a msze odbywały się w pobliskim Opatówku. Przez następne lata w aktach kościelnych nieustannie wspomina się o konieczności budowy nowego kościoła. Właściwe prace budowlane rozpoczęto wiosną 1839 po dłuższych sporach dotyczących lokalizacji. Działkę wytrasował mierniczy i budowniczy Hoffmann (prawdopodobnie to on dostarczył plan budowlany) a prace wykonywał budowniczy Schlarbaum z Wrześni. Kontrakt opiewał na 6 224 Talary (sumę podzielono w stosunku: 2/3 - patron kościoła, czyli ówczesny miejscowy dziedzic W. Kosiński i 1/3 parafia ze składek oraz dotacji Konsystorza Arcybiskupiego). W sierpniu 1840 r. budowa była już ukończona. W maju 1852 stwierdzono znaczne ubytki gzymsów, tynków oraz blachy z narożników. Zaleca się: „*bruczek około kościoła urządzić, aby woda odpływać mogła i nie czyniła wilgoci w kościele*”.

c.d. historii kościoła w załączniku nr 1

## 13. Opis (sytuacja, materiał i konstrukcja, rzut, bryła, elewacje, wnętrze, wyposażenie, instalacje)

Sytuacja: Wioska leży 7 km na pld. od Nekli na Równinie Wrzesińskiej. Kościół mieści się w środkowej części wsi, orientowany, fasadą zwrócony ku głównej drodze. Obok kościoła drewniana dzwonnica z I poł. XIX w, na planie kwadratu kryta gontowym dachem brogowym. Od wschodu murowana plebania.

Materiał i konstrukcja: Mury obwodowe i wewnętrzne wzniesione z cegły pełnej wypalanej spojone zaprawą wapienną, postawione na fundamentach kamiennych. Tynki zewnętrzne cementowe. Strop drewniany belkowy o belkach poprzecznych, z dodatkowymi podciągami wzdłużnymi, łączonymi okuciami stalowymi; podsufitka deskowa z narzutką cementową. Sklepienie hemisferyczne - narzutka cementowa na kozubie ceglanej. Wieżba dachowa drewniana o wiązarach dwuwieszakowych z zastrzałami i podwójnymi kleszczami. Pokrycie dachowe - dachówka karpiówka; kruchty - deskowanie i blacha cynkowa. Schody zewnętrzne - kamienne; wewnętrzne: na strych - drewniane, drabiniaste, na emporę organową - drewniane, jednobiegowe, łamane.

Rzut: Wydłużony prostokąt o stosunku boków 1:2, przy boku krótszym (zachodnim) - mniejszy kwadrat kruchty; od strony wsch. - na 1/5 przestrzeni prostokąta ściana z łukiem spłaszczonym w osi wzdłużnej, stanowiącym rzut prezbiterium; po obu jego stronach dwa prostokątne, zbliżone do kwadratu pomieszczenia.

Bryła: Leżący prostopadłościan nakryty dachem dwupołaciowym; od strony wsch. - przylega stojący prostopadłościan nakryty dachem analogicznym.

Elewacje: Elewacja główna - fasada (zachodnia): dwukondygnacyjna, ze zwieńczeniem, jednoosiowa, analogicznie elewacja kruchty - na osi arkada wejściowa, półkolista z uskokowym portalem, powyżej triforium; w ścianie bryły głównej, po obu stronach kruchty - półkoliste arkady wejściowe; gzymsy międzykondygnacyjne stanowią imposty arkad. W trójkątnych, ograniczonych gzymsem zwieńczeniach - okrągły otwór okienny, w kruchcie odpowiednio mniejszy. U szczytów obu zwieńczeń postumenty z metalowymi krzyżami. Otwory drzwiowe poprzedzone schodami. Elewacja boczna (wschodnia): dwukondygnacyjna ze zwieńczeniem, jednoosiowa. Na osi - otwór drzwiowy w półkolistej arkadzie, flankowany takimiż otworami okiennymi (z lewej blendą). Podobnie w drugiej kondygnacji - na osi duże okno witrażowe; bogato rozczłonkowane portale uskokowe z impostami; w trójkątnym zwieńczeniu - triforium. Elewacje wzdłużne (północna i południowa): jednokondygnacyjne, o pięciu otworach okiennych, w półkolistych uskokowych portalach, z nieznacznym cokołem, gzymsem podokiennym, z impostami stanowiącymi kontynuację gzymsu międzykondygnacyjnego. W elewacji pld., w partii cokołu od strony wsch. - niewielki otwór okienny zamknięty półkoliście.

c.d. opisu w załączniku nr 1:



14. Kubatura  2400 m <sup>3</sup>	15. Powierzchnia użytkowa  280 m <sup>2</sup>	16. Przeznaczenie pierwotne  sakralne	17. Użytkowanie obecne  sakralne
18. Prace budowlane i konserwatorskie, ich przebieg i dokumentacja Prace remontowo-naprawcze, malowanie w latach 80. - w zbiorach WKZ brak dokumentacji.		20. Stan zachowania (fundamenty, ściany zewnętrzne, ściany wewnętrzne, sklepienia, stropy, konstrukcje dachowe, pokrycie dachu, wyposażenie i instalacje)  Stan zachowania w/w elementów składowych stosunkowo dobry za wyjątkiem murów obwodowych. Mury obwodowe o dużym poziomie wilgoci układającej się w poziome pasy. Pasy te występują w partii cokołowej oraz przy koronie muru. Ponad to dostrzeżono w elewacji wsch. kilka pionowych pęknięć.	
19. Najpilniejsze postulaty konserwatorskie Przeprowadzenie ekspertyzy mającej stwierdzić przyczynę zawilgocenia murów obwodowych oraz przeprowadzenie prac osuszających.			



21. Akta archiwalne (rodzaj akt, numer i miejsce przechowywania)

Archiwum Archidiecezjalne w Poznaniu, Akta dotyczące kościoła w Targowej Górze;  
sygnatury akt m.in. KA 15337, DA VII 19, KA 4147

23. Źródła ikonograficzne i fotografie (rodzaj, miejsce przechowywania, sygnatury)

brak

22. Bibliografia

- Callier E. Powiat pyzdrski...
- Kozierowski St. Szematyzm...
- KZSzP, pow. wrzesiński
- Łukaszewicz J. Krótki opis...

24. Uwagi różne

25. Wypełnił

M. Faliński  
październik 1995 r.  
data

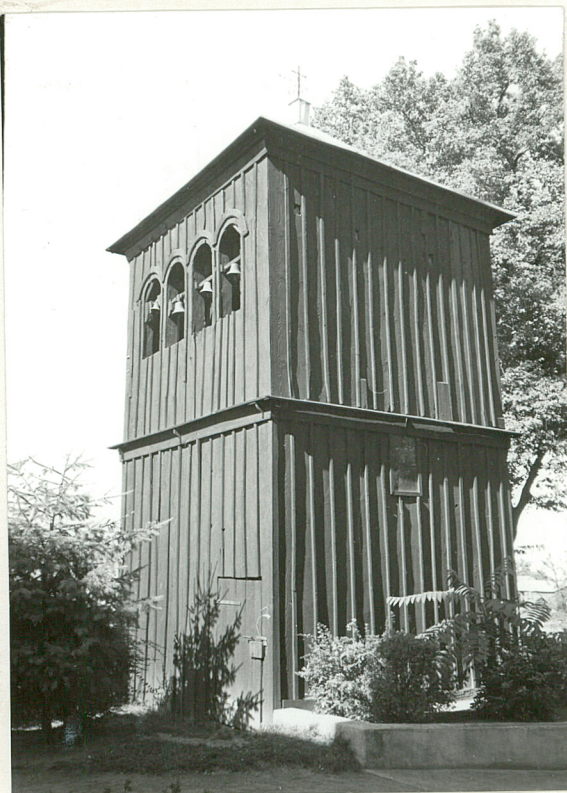
26. Sprawdził

data

27. Załączniki

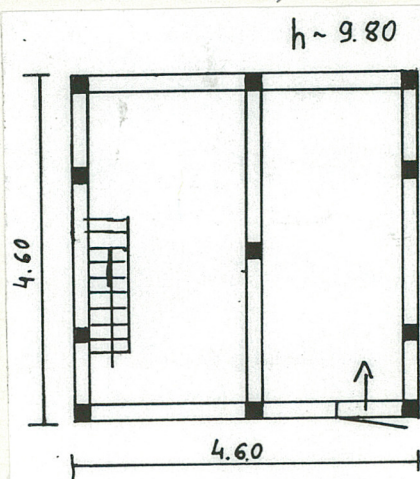


1. Miejscowość TARGOWA GÓRKA	2. Obiekt (nazwa jak w karcie) KOŚCIÓŁ pw. św. Michała	3. Zawartość wkładki (nazwa obiektu lub materiału uzupełniającego) DZWONNICA - rzut, opis, fotografie
---------------------------------	---	--



widok od str. pn- zach

Dzwonnica znajduje się na terenie przykościelnym, w pd-wsch części. Pochodzi z końca XVIII lub pocz. XIX wieku. Drewniana, na planie kwadratu, konstrukcja słupowa, wzmocniona później w dolnej części dodatkowymi belkami nałożonymi w X i przytwierdzonymi śrubami, oszalowana pionowymi deskami z maskującymi listwami na złączach. Dach czerospadowy, kryty arkuszami blachy ocynkowanej (uprzednio gontem) zwieńczony krzyżem na cokole. Piętrowa z wejściem od pn, z 2 platformami i schodami w pierwszej kondygnacji i osadzonym dzwonem w drugiej, otwartej od pn i pd 4 półokrągłymi arkadkami (o podkreślonych drewnianymi listwami łukach) na zewnątrz z zawieszonymi w poł. wysokości małymi dzwonkami. Dzwon spiżowy z sercem, z pocz. XIX w, od góry ozdobiony bordiurą z dek. roccailowej, pomiędzy którą napis " (C) 10 H FRIEDR. SCHLEKERMANN po odstępie GOSS MICH IN POSEN 1802. Poniżej półplastyczna fig. św Michała a obok napis MICHAEL. Drzwi deskowe, na zawiasy pasowe, ze starym zamkiem wierzchnim. Bardzo dobrze zachowana, drewno zaizolowane i pomalowane.



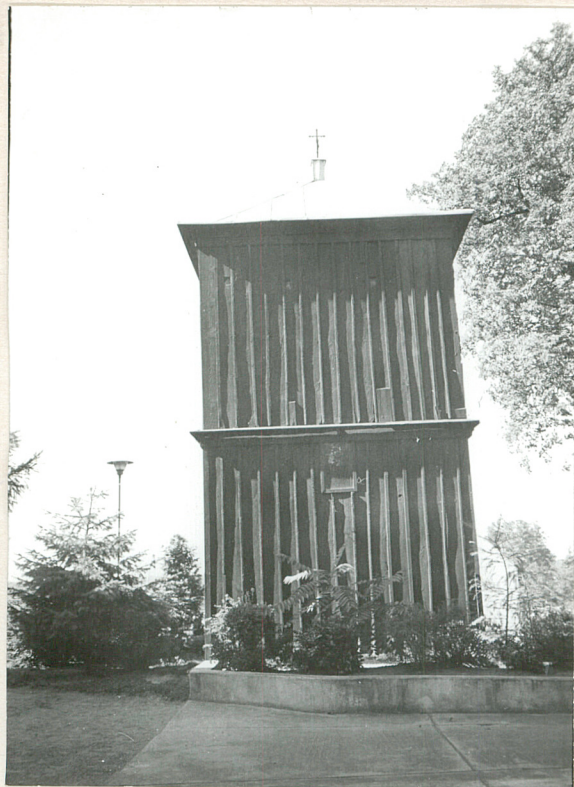
SKALA 1:100

REGISTR ZABYTKÓW  
968/A z dn. 6.03.1970.

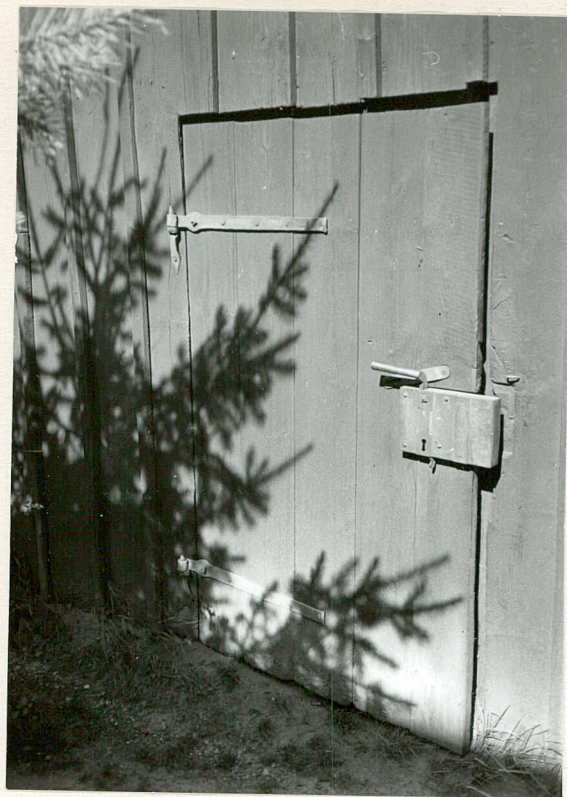
Wkładkę założył: M. Żuk-Piotrowska, X, 1997 r  
(Imię, nazwisko, data)

Miejsce przechowywania negatywów \_\_\_\_\_

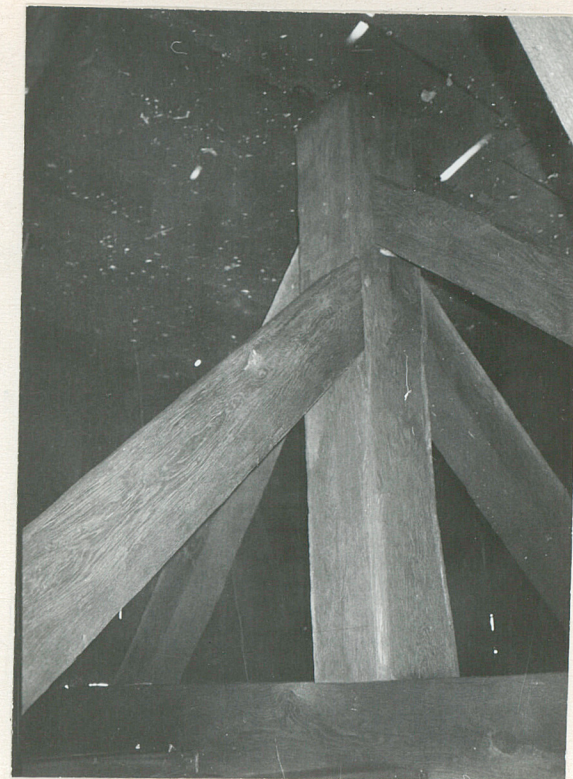




widok od str. zach



• drzwi od pn



słup środkowy na wys.  
2 platformy 1 kondyg.



fragment dzwonu



1. Miejscowość Targowa Górka	2. Obiekt (nazwa jak w karcie) kościół parafialny	3. Zawartość wkładki (nazwa obiektu lub materiału uzupełniającego) cd historii i opisu kościoła, plan, fotografie
---------------------------------	--	--

cd historii obiektu (z rubryki nr 12):

W 1853 wezwano Hebanowskiego do oceny remontu i projektu schodów zewnętrznych. W czerwcu 1855 przeprowadzono remont kościoła i ogrodzenia cmentarnego za 366 T. Od 1859 datuje się, trwający przez parę kolejnych lat spór proboszcza Gniadczyńskiego z Kosińskim oraz dziedzicem z Mystek - Karśnickim oraz Szafarkiewiczem z Dzierżnicy w sprawie dotacji na budowę nowej plebanii, która w lipcu 1861 r. została ukończona przez budowniczego Perzyńskiego z Wrześni. W nocy z 12 na 13 marca 1876 huragan zerwał dach i zrujnował strop. W 1890 zakupiono nowe organy za 3559 Mk. W 1892 r. sufragan Likowski dokonał konsekracji kościoła. Budynek kościoła wzniesiony przy wykorzystaniu prostych form charakterystycznych dla kościołów ewangelickich wznoszonych wg. umiarych planów rządowych. Wynika, iż budowniczy Hoffmann zaadaptował taki właśnie plan dla potrzeb kościoła w Targowej Górze.

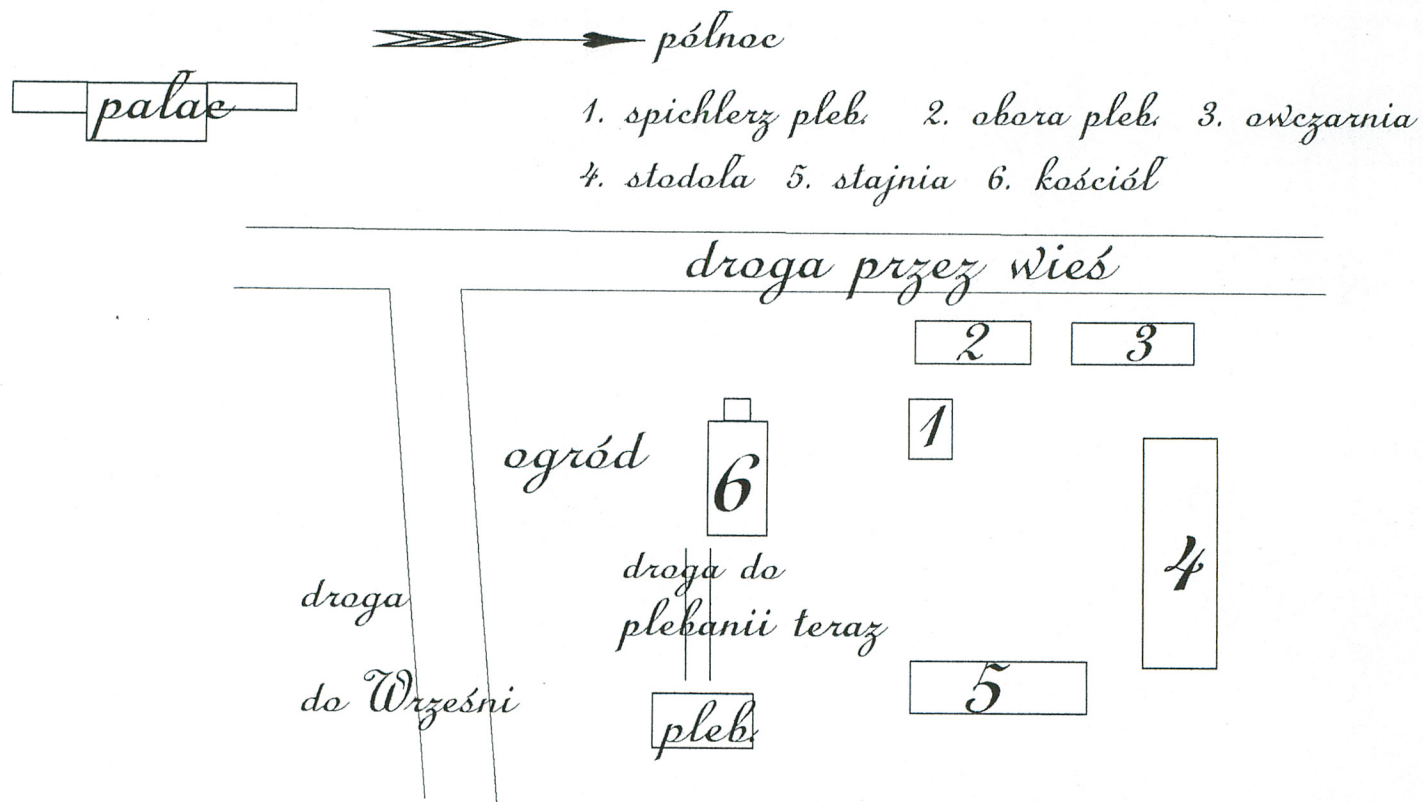
cd opisu kościoła (z rubryki nr 13):

Wnętrze: Jednoprzestrzenne, z drewnianą emporą organową od zachodu, z prezbiterium na planie łuku spłaszczonego, zamkniętym połową hemisfery. Na ścianach prosty gzyms wieńczący, ściany boczne rozczłonkowane rzędami okien powtarzającymi gzyms zewnętrzny. Ściany malowane gładko, na stropie delikatny wzór geometryczny.

Wyposażenie: wg. KZSzP - pow. wrzesiński: „ołtarze: 1. główny ok. poł. XIX w. z obrazem Matki Boskiej z Dzieciątkiem XVII / XVIII w. w sukienkach srebrnych barokowych i rzeźbami śś. Piotra i Pawła 1 poł. XVII w. oraz św. Michała Archaniola i dwóch świętych 2 poł. XVIII w.; 2-3 boczne barokowe, w jednym Pasja rzeźbiona XVIII w. i dwie rzeźby aniołków XVII w.; 4. rokokowy, zwieńczenie dawnego ołtarza głównego. Ambona z fragmentami rzeźb i ornamentów XVII w.; chrzcielnice: kamienna późnogotycka oraz XVII; dzwon (dzwonnica osobna) 1802 r. odlany przez Jana Fryderyka Schlenkermanna z Poznania.”

Instalacje: elektryczna, odgromowa,





Przerys szkicu z dnia 25. kwietnia 1839 roku załączonego  
do akt budowy kościoła.

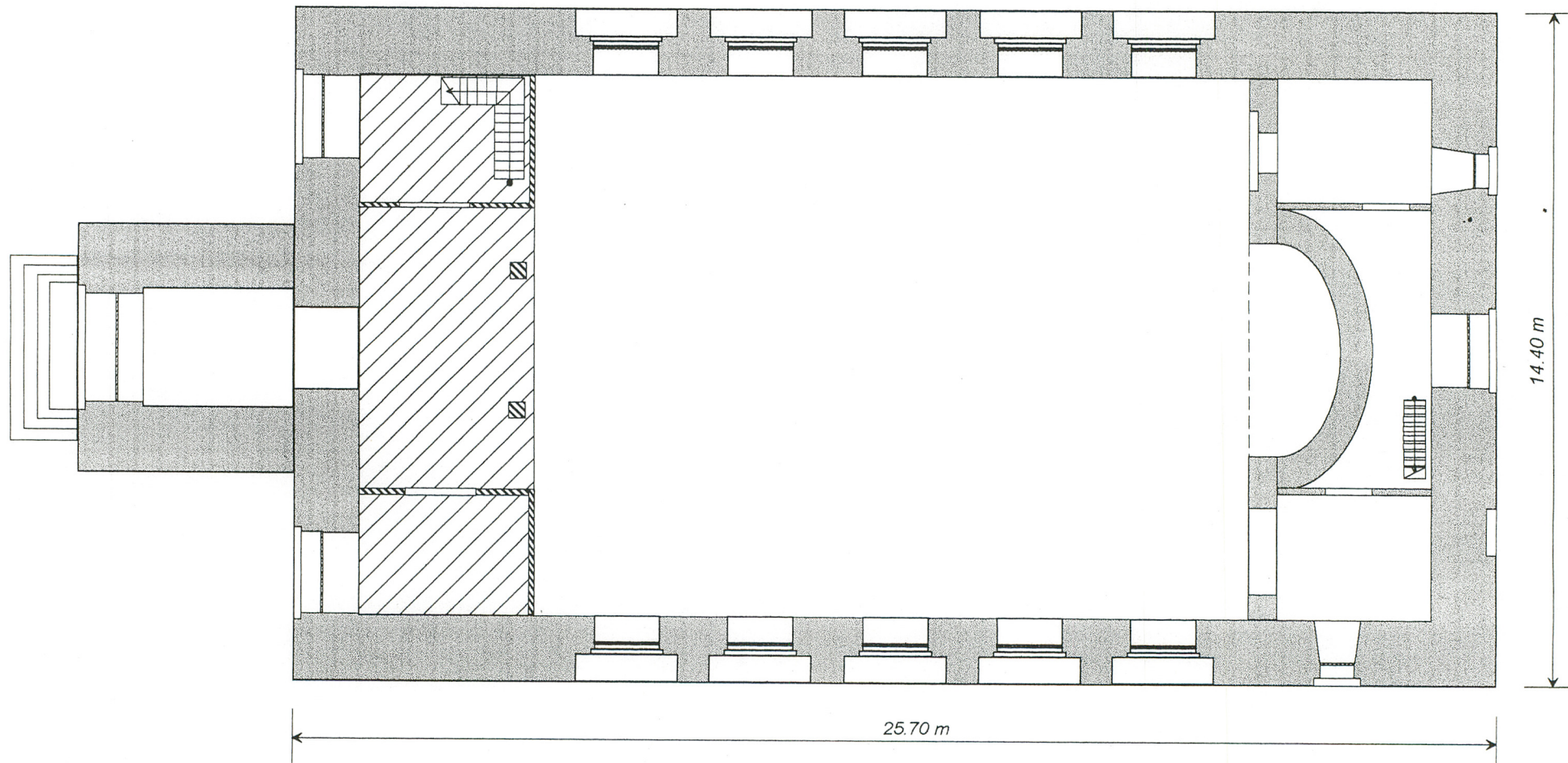
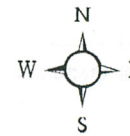
Sygnatura akt- Acta specialis Targowa Górka KA 4147



*TARGOWA GÓRKA - kościół parafialny p.w. św. Michała Archanioła*

*plan przyziemia (parapety okien ścian bocznych na wys. ok 3.30 m)*

*H (do gzymsu wieńczącego) ok. 10.40 m*







1



2



3



4

1. Elewacja południowa
2. Elewacja północna
3. Elewacja wschodnia
4. Elewacja zachodnia - fasada



1. Miejscowość	2. Obiekt (nazwa jak w karcie)	3. Zawartość wkładki (nazwa obiektu lub materiału uzupełniającego)
----------------	--------------------------------	--

Wkładkę założył: .....  
(imię, nazwisko, data)

Miejsce przechowywania negatywów .....





5. Fragment kruchty w fasadzie
6. Wnętrze - widok ku prezbiterium
7. Wnętrze - widok na empore organową
8. Dzwonnica przykościelna
9. Widok na południową ścianę probostwa