

A B C D E F G H I J K L Ł M N O P R S T U V W X Y Z

Nr ⁹⁰¹⁷ WIELKOPOLSKIE

1. Obiekt

1106/1 DWÓR

2. Czas powstania

3/4 ćw. XIX w
i pocz. XX w

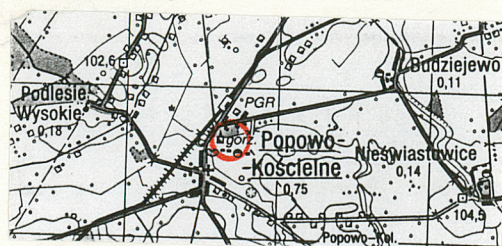
3. Miejscowość

POPOWO KOŚCIELNE

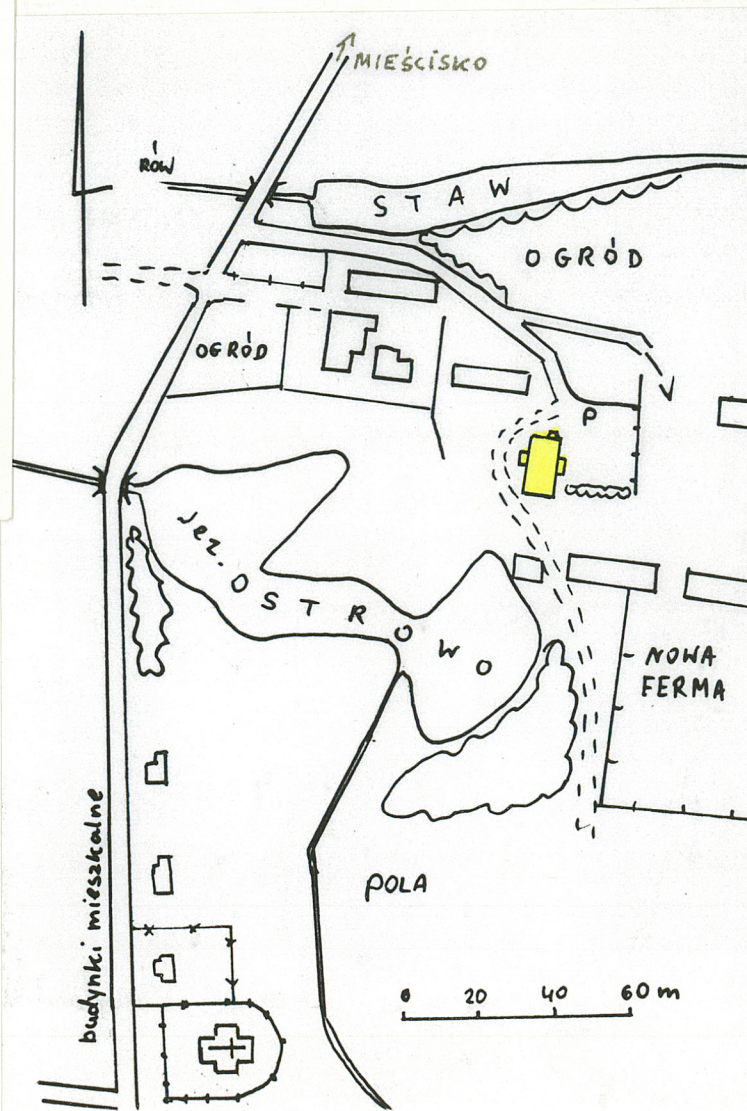
Zdjęcia, plan sytuacyjny, rzuty



fasada - widok od wsch



autor zdjęć M. Żuk-Piotrowska
data wykonania X, 1995 r
miejsce przechowywania negatywów



4. Adres Popowo Kościelne

nr hipoteczny KW T.I, k.1, dz.183/3

5. Przynależność administracyjna

województwo poznańskie

powiat WAGROWIECKI
gmina Mieścisko

6. Poprzednie nazwy miejscowości

Gerosfeld

7. Przynależność administracyjna przed 1.VI.1975 r.

województwo poznańskie

powiat Wagrowiec

8. Właściciel i jego adres

AWRSK, P-ń, Fredry 12

9. Użytkownik i jego adres

Gosp.Rol. Sk. Pań, Popowo Kośc.

10. Rejestr zabytków

Nr 2099/A

data 28.10.1986 r

12. Autorzy, historia obiektu, określenia stylu

Dwór wybudowano w 3/4 ćw. w dla niemieckiej rodziny von Gersdorff, wkrótce po nabyciu przez nich dóbr od Józefa Seredyńskiego. W pocz. XX w został rozbudowany o część pd (od jeziora), altanę od ogrodu i parterowy ryzalit od pn - w tym samym czasie prowadzono szereg prac budowlanych w folwarku. Do rodziny Gersdorff należał do 1945 r, później przejęty przez Skarb Państwa, siedziba PGR w Popowie Kościelnym.

W 1974 r remont generalny.

13. Opis (sytuacja, materiał i konstrukcja, rzut, bryła, elewacje, dach, wnętrze, wyposażenie, instalacje)

Sytuacja.

Dwór w Pópowie kościelnym znajduje się w centrum wsi łączącej Skoki (8 km na pd-zach) z Mieściskiem (6 km na pn-wsch), w której krzyżują się także drogi lokalne. Usytuowany jest we wsch części parku krajobrazowego z Jez. Ostrowo od pd i zach oraz 3 ogrodami; fasadą zwrócony ku zabudowaniom podwórza gospodarczego (d.folwark) i oddzielony od niego podjazdem i klombami.

Materiał i konstrukcja.

Dwór wzniesiono na solidnym fundamencie murowanym na 2,5 cegły pełnej, wypalanej, podpiwniczony, późniejsze dobudówki wzniesiono na ławie fundamentowej na 2 cegły. Ściany stawiane są na 2 cegły pełne, ceramiczne; ryzalit, altana, i dobudówka oraz ściany poddasza i szczytów na 1,5 cegły, tynkowane. Konstrukcja dachowa jest drewniana, krokwiowo - płatwiowa i kleszczowa, dachy kryte są dachówką ceramiczną, karpiówką ułożoną podwójnie w koronkę, dobudówki - dachy płaskie kryte papą. Stropy nad piwnicami są odcinkowe, murowane i cz. nowsze, ceramiczne stropy Kleina, nad parterem są stropy drewniane, belkowe, z trzcinową podsufitką, obite deskami. Schody do piwnicy są cementowe, na górę drewniane z balustradą z "płaskich" tralek. Okna są drewniane, skrzynkowe 2 dzielne, 6 polowe z nadświetleniem. Drzwi drewniane, płycinowe w futrynach i dużo nowych z płyt i przeszklonych. Podłogi są drewniane - na parterze mozaika parkietowa i deski na piętrze, prócz tego posadzki cementowe i ceramiczne, dużo wkładzin, w piwnicy posadzka cementowa. W holu i na korytarzu jest współczesna boazeria z płyt drewnianych.

Rzut.

Rzut dworu jest wydłużonym prostokątem z 5 bocznym ryzalitem w cz. pn i z prostokątną altaną z wyjściem na schody. Układ pomieszczeń 2,5 traktowy z korytarzami pomiędzy traktami (trakt 1 i korytarz są szerokości traktu 2) z wejściem gł. na osi fasady do holu w trakcie 1 i wejś. od pd z dobudówki.

Bryła.

Bryła dworu jest wydłużonym, niskim prostopadłościannym nakrytym wysokim dachem naczółkowym z prostopadłościenną, parterową altaną od zach (płaską) oraz 5 bocznym graniastosłupem od pn nakrytym płasku i prostopadłościannym cz, pd (wyższym na osi) nakrytym 3 płaskimi daszkami.

Elewacje.

Wszystkie elewacje są tynkowane, mają zaznaczony niski cokół z gzymsem działowym - od ogrodu - wyższym z widocznymi oknami piwnic, zwieńczone są gzymsem koronującym (sfazowanym) pod okapem dachu lub murków kurtynowych w cz. pd. Nad większością okien fasady i elew. ogrod., ryzalitu są wysunięte, proste nadokienniki i podobnie opracowane wysunięte parapety. Gzymsy, proste opaski wokół okien i nadokienniki są białe.

Fasada - elew. wsch jest parterowa, 11 osiowa (z 2 osiową dobudówką od pd), z wejściem na osi podkreślonym symetrycznymi, wąskimi okienkami i 2 osiową facjatą zwieńczoną trójkątnym szczytem. Wystawka jest lekko wysunięta przed lico ściany, podparta antykizującymi konsolkami, boki podkreślono kanelowanymi pilastrami, nad oknami stiukowa dek. w formie muszli zamkniętej w sercu, w szczycie są 2 okienka ze wspólnym nadokiennikiem - "belkowaniem" wspartym przez 3 kandelabrowa, zgeometryzowane pilastry. c.d. wkładka nr 1.

14. Kubatura ok. 4896 m ³	15. Powierzchnia użytkowa ok. 505 m ²	16. Przeznaczenie pierwotne mieszkalne	17. Użytkowanie obecne biura, przedszkole, 1 mieszkanie
18. Prace budowlane i konserwatorskie, ich przebieg i dokumentacja 1994 r naprawa stropu w części pomieszczeń parteru, remont poddasza, wymiana inst. elektrycznej.		19. Stan zachowania (fundamenty, ściany zewnętrzne, ściany wewnętrzne, sklepienia, stropy konstrukcje dachowe, pokrycie dachu, wyposażenie i instalacje) Stan zachowania budynku jest bardzo dobry - jest on użytkowany i ogrzewany. Nieliczne są tylko ślady wilgoci w części cokołowej od str. jeziora i od ogrodu - gdzie odpada tynk przy balustradzie schodów zewnętrznych do ogrodu.	
20. Najpilniejsze postulaty konserwatorskie			

21. Akta archiwalne (rodzaj akt, numer i miejsce przechowywania)

22. Bibliografia

23. Źródła ikonograficzne i fotografie (rodzaj, miejsce przechowywania, sygnatury)

24. Uwagi różne

25. Wypełnił

M. Żuk-Piotrowska

imię i nazwisko

data X, 1995 r

26. Sprawdził

imię i nazwisko

data

27. Załączniki

wkładka nr 1

1. Miejscowość
POPOWO KOŚCIELNE2. Obiekt (nazwa jak w karcie)
DWÓR3. Zawartość wkładki (nazwa obiektu lub materiału uzupełniającego)
c.d. opisu z rubryki nr 13, rzut, fotografie.Elewacje c.d.

Elewacja zach - ogrodowa jest parterowa, 11 osiowa z wysuniętym ryzalitem - altaną (część dobudowana), 3 osiowym z wyjściem na osi do ogrodu przez 4 skrzydłowe drzwi i okna po bokach, nad nią balkon przy 3 osiowej wystawie dachowej zwieńczonej trójkątnym szczytem z 2 okienkami wentylacyjnymi pośrodku. Do ogrodu zejście murowanymi schodami (z balustradami) w kształcie odwróconej litery T. Pd cz. dobudowana jest nieco cofnięta, z 1 okienkiem.

Elewacja pn - od drogi do podjazdu jest parterowa, 5 osiowa, z 3 osiowym ryzalitem (5 bocznym) w cz. wsch, zwieńczona 2 osiowym trapezowym szczytem. W cz. zach jest dodatkowe, zew. wejście do piwnic.

Elewacja pd - od str. jeziora jest parterowa, 4 osiowa, z piętrową, 2 osiową klatką schodową na osi.

Wnętrza.

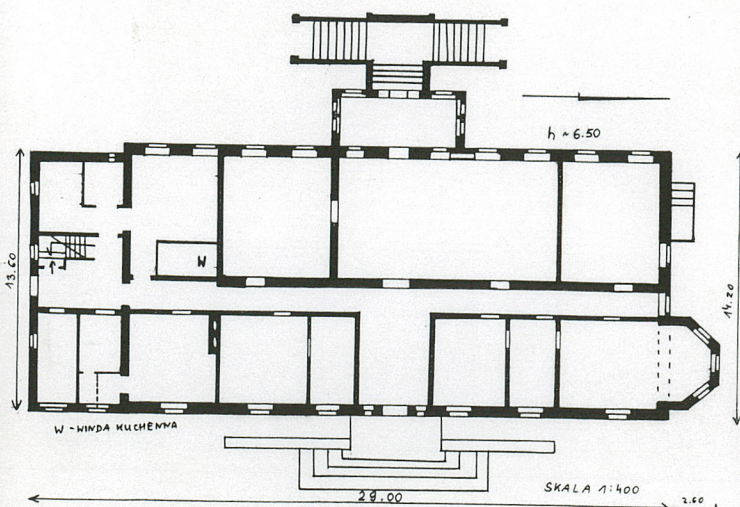
Budynek jest 3 kondygnacyjny z piwnicami pod cz. zasadniczą, 2,5 traktowym parterem i takim mieszkalnym poddaszem oraz 1 przestrzennym strychem. Na parterze trakt 1 i korytarz są szer. traktu 2 - od ogrodu z dużymi salami, gł. wejście i hol są na osi traktu 1, w dobudowanej cz. od pd jest klatka schodowa.

Wyposażenie.

Z dawnego wyposażenia pozostała część drzwi w futrynach, okien i drewniane schody.

Instalacje.

W budynku jest inst. elektryczna 220 i 380 V, woda - sieć, kan. - lokalna, odgromowa, piece kaflowe i telefon.



Wkładkę założył M. Żuk-Piotrowska
X, 1995 r (Imię, nazwisko, data)

Miejsce przechowywania negatywów

widok od str pn-wsch

fragment fasady

Wzór ODZ 1978r



elewacja zach - ogrodowa



widok od pn-zach



elewacja pn



elewacja pd



klatka schodowa