

1. Obiekt

KOŚCIÓŁ PARAF. P.W. ZWIASTOWANIA NPM

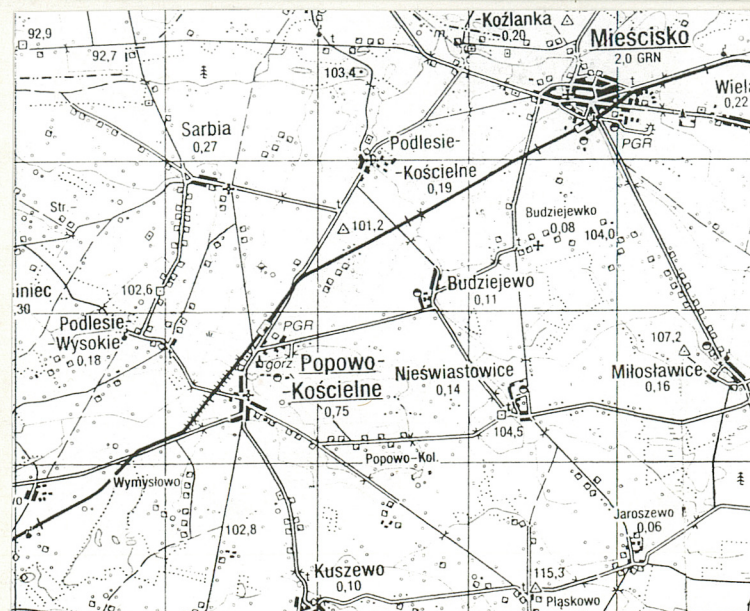
2. Czas powstania

1629

3. Miejscowość

P O P O W O KOŚCIELNE

Zdjęcia, plan



4. Adres 62-285 Popowo Kościelne 24

nr hipoteczny KW nr 13936

5. Przynależność administracyjna

województwo poznańskie

pow. WĄGROWIECKI

gmina Międzybóże

6. Poprzednie nazwy miejscowości

Kirchen Popowo

7. Przynależność administracyjna przed 1.VI.1975 r.

województwo poznańskie

Wągrowiec

powiat

8. Właściciel i jego adres
Parafia rzym.-kat. p.w. Zwiastowa-
nia NPM, 62-285 Popowo Kościelne

9. Użytkownik i jego adres

j.w.

10. Rejestr zabytków

autor zdjęć Krzysztof Jodłowski

data wykonania 1995

miejsce przechowywania negatywów PSOZ Poznań

761/wclp/A
Nr 2460/A data 14.II.1933v. i
AKI-11a/256/33 15.09.2009

12. Autorzy, historia obiektu, określenia stylu

Wieś Popowo we wczesnym średniowieczu stanowiła własność kościelną. Ok. r. 1337 w posiadaniu Opalów z Koszanowa, Czacza, Graboszewa i Barda, później - Nałęczów. W r. 1618 Popowo należało do Jana Smuszewskiego, następnie - do Stanisława Zagórskiego; pod koniec XVIII w. właścicielem lub dzierżawcą wsi był kanonik gnieźnieński Dorpowski. W latach późniejszych majątek został skonfiskowany przez rząd pruski.

Wg. Kozierowskiego kościół w Popowie założyli i uposażyli królowie w XI-XII w. Parafia istniała z pewnością już w końcu XIV w. (1391 - wzmiankowany proboszcz Stanisław); do parafii należało 9 wsi.

Zachowany do dziś kościół wzniesiony został w miejscu pierwotnego w r. 1629 staraniem ówczesnego dziedzica, Stanisława Zagórskiego, burgrabiego nakielskiego. Ok. r. 1720 budynek został gruntownie odrestaurowany i przebudowany przez proboszcza Stanisława Łepkowskiego (wtedy to zapewne dobudowano kaplice boczne); konsekrowany w r. 1730 przez sufragana gnieźnieńskiego Franciszka Kraszkowskiego. W r. 1863 świątynia została odnowiona a jej dach - pokryty łupkiem. Kolejne prace miały miejsce w r. 1913 (restauracja wieży) i w r. 1926 (m.in. nadbudowa łoża kolatorskiej ponad zakrystią, przejścia do kaplic bocznych, wzniesienie kaplic wokół kościoła).

Kościół reprezentuje cechy drewnianego sakralnego budownictwa barokowego.

13. Opis (sytuacja, materiał i konstrukcja, rzut, bryła, elewacje, dach, wnętrze, wyposażenie, instalacje)

Sytuacja: Kościół usytuowany jest na wzgórzu, w centrum wsi, po wsch. stronie szosy z Mieściska do Skoków, oddzielony od jezdni niewielkim placikiem. Orientowany. Budynek otacza zielony, zadrzewiony teren o nieregularnym kształcie, ogrodzony ceglany murem z żelazną, kutą bramą od wsch., parkanem z siatki i żywopłotem z bramką na plebanię od pd., siatką od pn. oraz ceglany murem od wsch. Od bramyi furtek wiodą wybetonowane alejki, wokół kościoła - aleja o powierzchni gruntowej. Wokół budynku rozmieszczono 6 murowanych kaplic oraz 2 posągi, przedstawiające Tajemnice Różańca Św., ponadto po stronie wsch. - ludowa drewniana kapliczka z figurą Chrystusa Frasobliwego. Na pn. od kościoła znajduje się nowy budynek kostnicy.

Materiał i technika: Kościół jest budynkiem drewnianym, konstrukcji zrębowej, wzniesionym na kamiennej i ceglanej podmurówce; wieża konstrukcji słupowej; ściany od zewn. szalowane pionowo pobijanymi deskami z listwowaniem. Wnętrze nawy i prezbiterium oraz pozostałe pomieszczenia kryte drewnianymi stropami podbitymi deskowaniem. Dach o konstrukcji drewnianej, krokwiowo-jętkowej, wspartej trzema ścianami stolców z zastrzałami, kryty blachą. Hełm wieży kryty blachą. Posadzki betonowe; podłogi drewniane (deski układane w jodełkę). Empora muzyczna drewniana. Stopnie zewn. betonowe. Drzwi zewn. pełne, opierane deskami, z ozdobnymi zawiasami: gł. - 2-skrzydłowe, boczne (do krucht i zakrystii) - 1-skrzydłowe; drzwi do kaplicy zewn. - 2-skrzydłowe, szklone, ramowo-płycinowe; drzwi wewn. 1-skrzydłowe, deskowe. Okna 6-podziałowe, szklone na kit w szczeblinach krzyżowych.

Rzut: Jednonawowy kościół wzniesiony został na rzucie prostokąta, z węższym, zamkniętym wielobocznie prezbiterium od wsch. oraz kwadratową wieżą od zach.; w przyziemiu wieży kruchtą. Przy prezbiterium od pd. - prostokątna zakrystia z łożą kolatorską (nadbudowaną w r. 1926) na piętrze. Przy nawie od pn. i pd. dwie analogiczne kaplice na rzucie prostokątów (dobudowane w r. 1720?), tworzące rodzaj transeptu, ponadto od pd. - prostokątna kruchta. Przy zakrystii od wsch. - płytką, zewn. kapliczka.

Bryła: Kościół nie jest podpiwniczony. Urozmaiconą wieloma przybudówkami bryłę nakrywają: nawę - wysoki dach dwuspadowy, nieco niższe prezbiterium - osobny dach dwuspadowy, ponad partią zamknięcia - trójpołaciowy; dach nawy wieńczy krzyż z chorągiewką, na której data 1720; nad znacznie niższymi kaplicami - dachy dwuspadowe; nad zakrystią - dach pulpitowy; nad kruchtą pd. - dach dwupołaciowy. Nad całością dominuje wysoka, 2-kondygnacyjowa wieża, nakryta baniastym hełmem z prześwitem, zwieńczonym kulą i krzyżem.

Elewacje: Elewacje szalowane pionowo pobijanymi deskami; styki desek nakryte listwami; w zwieńczeniu - profilowany drewniany gzyms. Okna w większości prostokątne. Elewacje wieży podzielone profilowanymi gzymsami, 1-osiove, z szerokim, prostokątnym wejściem od zach.; ponad wejściem - okrągłe okienko; w wyższej kondygnacji

14. Kubatura 1.750 m ³	15. Powierzchnia użytkowa 250 m ²	16. Przeznaczenie pierwotne sakralne	17. Użytkowanie obecne sakralne
18. Prace budowlane i konserwatorskie, ich przebieg i dokumentacja 1965 - konserwacja kościoła; 1977 - wzniesienie nowej kostnicy; 1985 - wymiana pokrycia dachowego; 1988-89 - remont wieży, wymiana pokrycia hełmu, wykończenie remontu dachu.		19. Stan zachowania (fundamenty, ściany zewnętrzne, ściany wewnętrzne, sklepienia, stropy konstrukcje dachowe, pokrycie dachu, wyposażenie i instalacje) Kościół zachowany w stanie dobrym. Nieznaczne uszkodzenia szalunku.	
20. Najpilniejsze postulaty konserwatorskie Uzupełnienie ubytków szalunku. Uporządkowanie terenu wokół kościoła; remont kaplic zewn.			

21. Akta archiwalne (rodzaj akt, numer i miejsce przechowywania)

Karta zielona, opr. ?, uzup. B.Kubicz, 1959; Wojewódzki Konserwator Zabytków, Poznań.

23. Źródła ikonograficzne i fotografie (rodzaj, miejsce przechowywania, sygnatury)

Z.Światopełk-Słupski, Album naszych zabytków... : kościoły drewniane (album rysunków); Dział Grafiki Muzeum Narodowego w Poznaniu;

Rysunek ołówkiem Wiktora Gosienieckiego; Muzeum Narodowe w Poznaniu.

22. Bibliografia

Słownik geograficzny Królestwa Polskiego..., t.VIII, Warszawa 1887, s.805-06;

J.Kohte, Verzeichnis der Kunstdenkmäler der Provinz Posen, Bd.IV, Berlin 1897, s.147-48;

S.Kozierowski, Szematyzm historyczny ustrojów parafialnych dzisiejszej archidiecezji gnieźnieńskiej, Poznań, 1934, s.170;

Katalog zabytków sztuki w Polsce, t.V, z.27, Warszawa 1964, s.15-16;

J.Żera, Twórczość Wiktora Gosienieckiego, Poznań 1981 (m-pis IHS UAM);

Kościoły drewniane województwa poznańskiego, opr. E.Stańska, P.Domachowski, Poznań 1989.

24. Uwagi różne

25. Wypełnił

Krzysztof Jodłowski
imię i nazwisko

data październik 1995 r.

26. Sprawdził

imię i nazwisko

data

27. Załączniki

Wkładka nr 1, 2

1. Miejscowość	2. Obiekt (nazwa jak w karcie)	3. Zawartość wkładki (nazwa obiektu lub materiału uzupełniającego)
P O P O W O	KOŚCIELNE KOŚC.PAR.P.W.ZWIASTOWANIA	cd.opisu, zdjęcia, rzut poziomy

cd.opisu:

od zach., pd. i pn. segmentowo zamknięte otwory przesłonięte ukośnie mocowanymi deskami. W elewacji zach. nawy - okrągłe okienka. Elewacje boczne nawy 2-osiove, częściowo przesłonięte kaplicami oraz - od pd. - kruchtą; elewacje kaplic zwieńczone trójkątnymi szczytami, w kaplicy pd. - od wsch. - 2 okna, od zach. - jedno okno, w kaplicy pn. od wsch. i zach. po jednym oknie; w kruchcie bocznej od pd. - prostokątne wejście z nadświetlem. Elewacje boczne prezbiterium 2-osiove; elewacja pd. przesłonięta zakrystią; w zakrystii 2 niewielkie okna kwadratowe, wyżej - większe okna łoży kolatorskiej; przy zakrystii od zach. - niewielki przedsionek, od wsch. - zewn. kaplica; wejście do przedsionka oraz kaplicy - prostokątne; w zamknięciu prezbiterium - 2 okna w ścianach bocznych, na ścianie wsch. - krzyż.

Wnętrze i wyposażenie: Wnętrze dostępne od zach. poprzez kruchtę podwieżową, oraz poprzez kruchtę pd., nakryte drewnianymi stropami podbitymi deskowaniem, oświetlone trzema oknami nawy oraz czterema oknami w prezbiterium. W pd. ścianie chóru - prostokątne przejście do zakrystii. Belka tęczy wsparta na ozdobnych zastrzałach, z rzeźbami Chrystusa (XVI w.) oraz Marii i św. Jana (1 poł. w.XVIII). Przejścia z kaplic do nawy o ozdobnym wykończeniu, zwieńczone spłaszczonym trójliściem. W partii zach. wbudowana drewniana empora muzyczna o płycinowym, wybrzuszonym w partii centralnej parapecie, wsparta na czterech profilowanych słupkach. Ściany malowane w kolorze kremowym, stropy i empora - popielate; obramienia okien, stropy oraz empora ozdobione polichromią (stylizowane motywy roślinne).

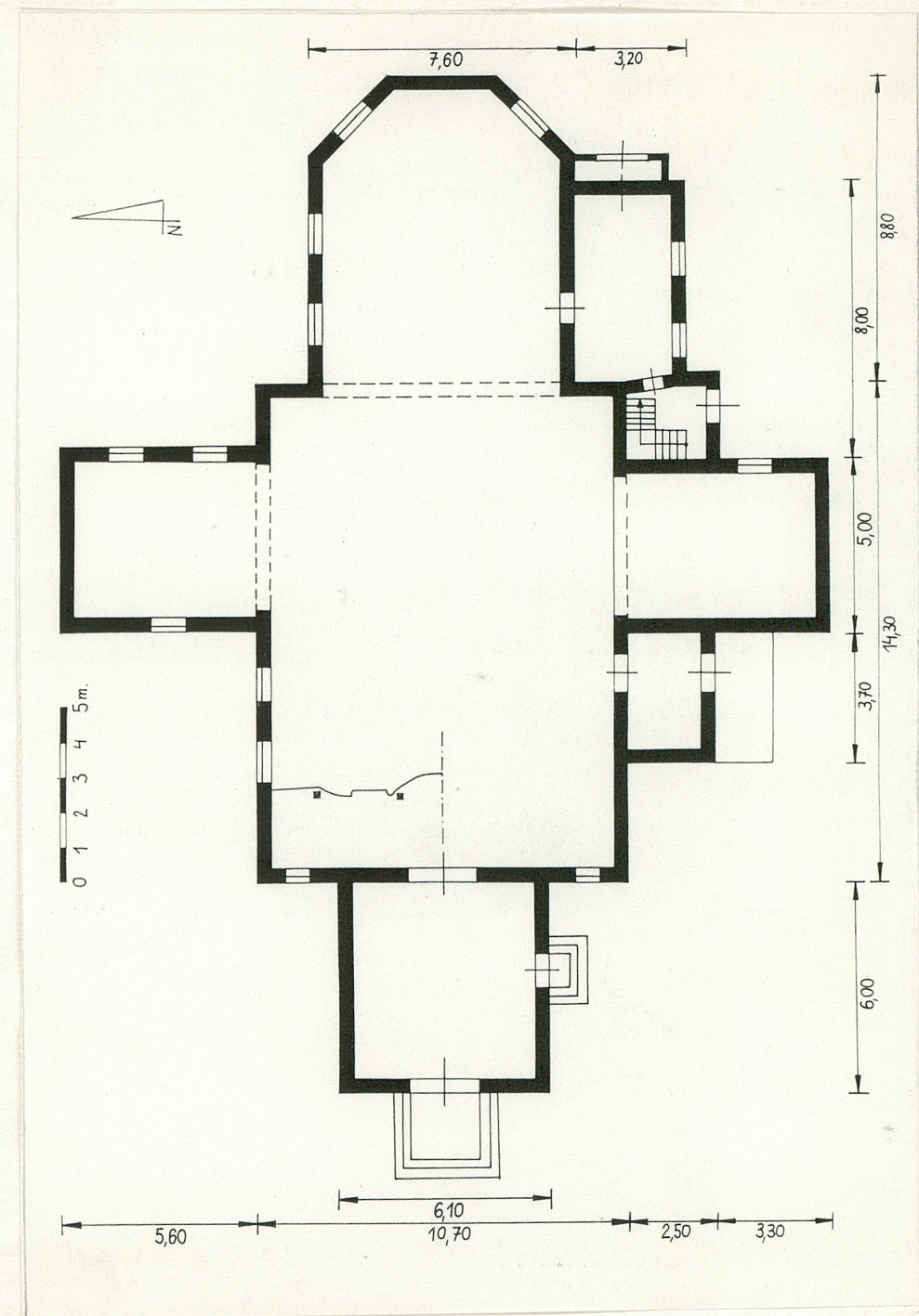
Wyposażenie kościoła, gł. barokowe i późnobarokowe, obejmuje m.in. ołtarz gł. (ok.poł.XVII w.) z obrazem Matki Boskiej z Dzieciątkiem, z bramkami, na których XIX-wieczne rzeźby apostołów; cztery ołtarze boczne, dwa - przy tęczy, z rzeźbą Chrystusa na Krzyżu oraz obrazem Wskrzeszenia Piotrowina, kolejne dwa - w kaplicach bocznych, z obrazami św. Anny Samotrzcę i św. Jana Nepomucena; chrzcielnica z obrazem Chrztu Chrystusa w zapleczu oraz ambona.

Instalacje: Budynek wyposażony jest w instalację elektryczną.



Wkładkę założył: Krzysztof Jodłowski, 10.1995 r.
(imię, nazwisko, data)

Miejsce przechowywania negatywów PSOZ Poznań

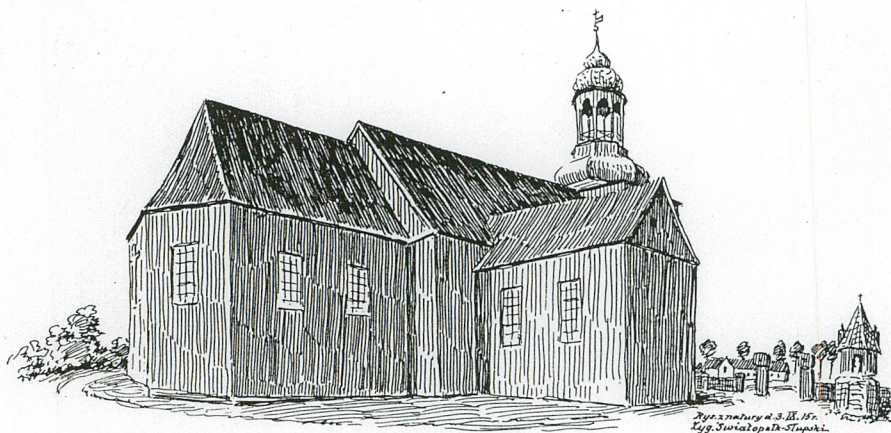


1. Miejscowość P O P O W O KOŚCIELNE	2. Obiekt (nazwa jak w karcie) KOŚC.PAR.P.W.ZWIASTOWANIA	3. Zawartość wkładki (nazwa obiektu lub materiału uzupełniającego) zdjęcia, odb.ksero - rysunki Światopełka Słupskiego i Gosieniec-kiego
--	--	--

*Alb. zabyt.
Tom 1. Cz. 1.
Tab. 18.*

W. Hs. Poznańskie

*Dyec. Gnieźnieńska
Dziekan. Gnieźn. ś. Piodra i P.*



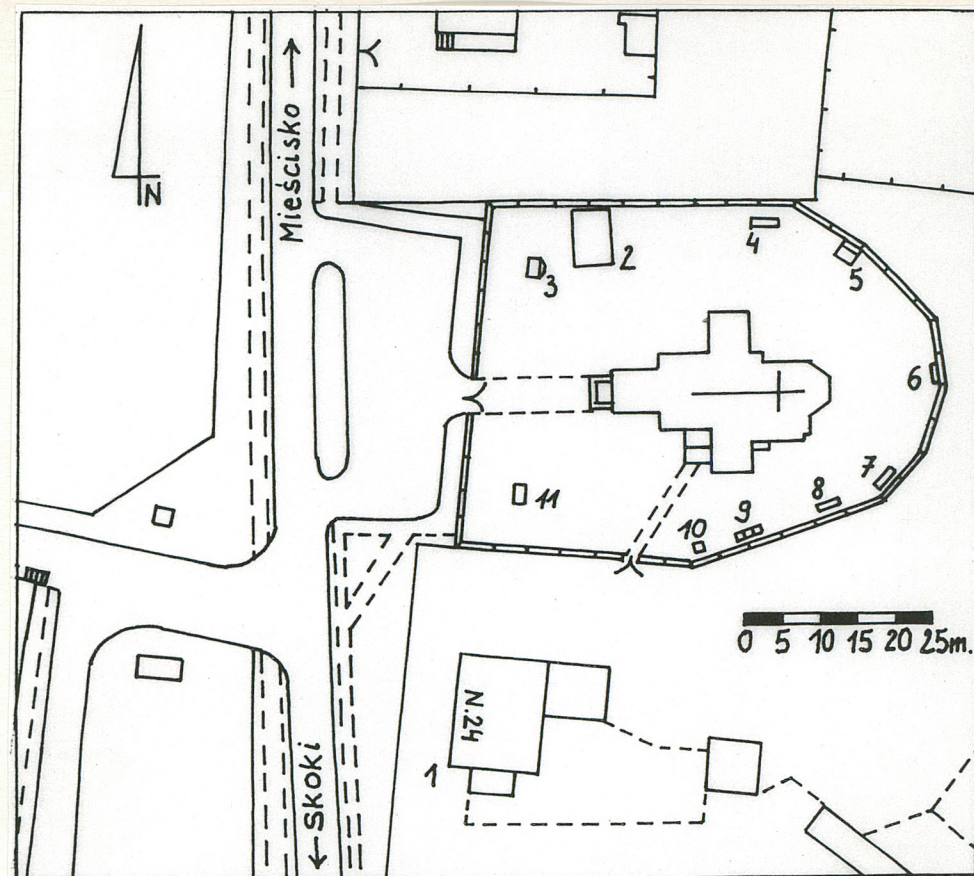
Popowo kościelne.



Wkładkę założył: K. Jodłowski, 10.1995 r.

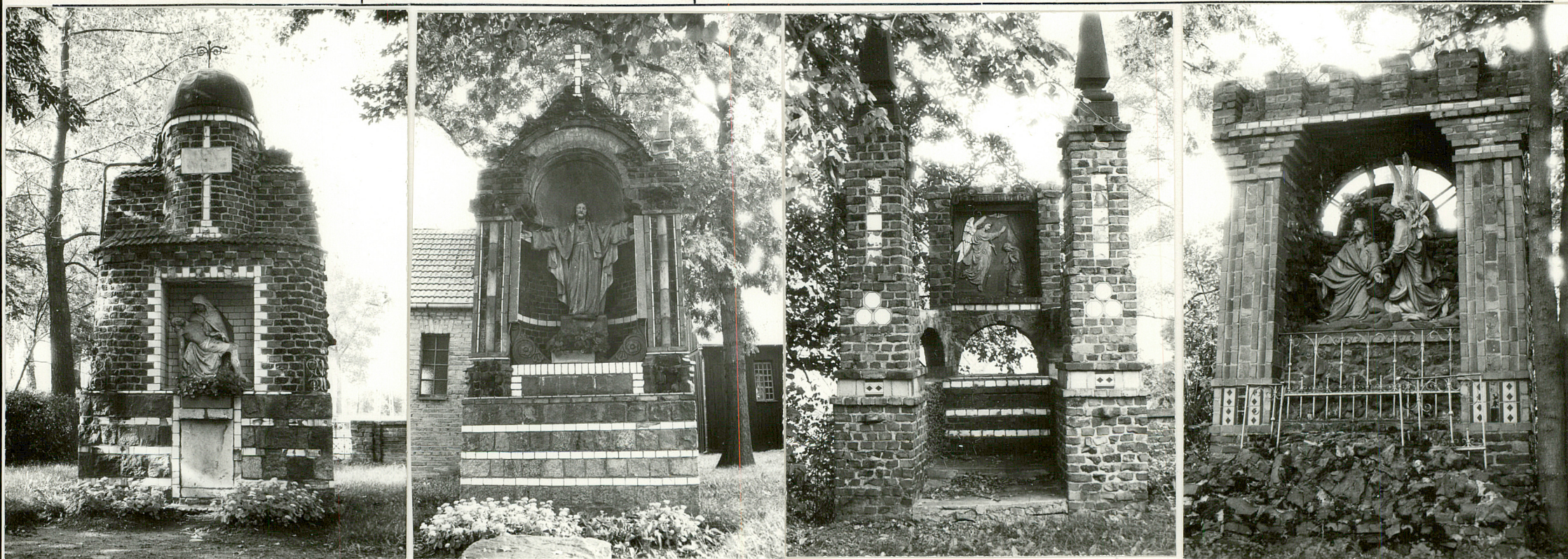
(Imię, nazwisko, data)

Miejsce przechowywania negatywów PSOZ Poznań



1 - plebania, 2 - kostnica, 3 - kaplica z figurą Chrystusa, 4 - kaplica Śmierci na Krzyżu, 5 - kaplica Zwiastowania, 6 - kapliczka drewniana z figurą Chrystusa Frasobliwego, 7 - Kaplica Narodzenia, 8 - kaplica Wniebowstąpienia, 9 - kaplica Biczowania, 10 - kaplica Cierniem Koronowania, 11 - kaplica z przedstawieniem Piety

1. Miejscowość P O P O W O KOŚCIELNE	2. Obiekt (nazwa jak w karcie) KOŚC. PAR. P. W. ZWIASTOWANIA	3. Zawartość wkładki (nazwa obiektu lub materiału uzupełniającego) zdjęcia - kaplice Tajemnic Różańca Św.
--	--	---



Wkładkę założył: K. Jodłowski, 10.1995 r.
(Imię, nazwisko, data)

Miejsce przechowywania negatywów PSOZ Poznań

