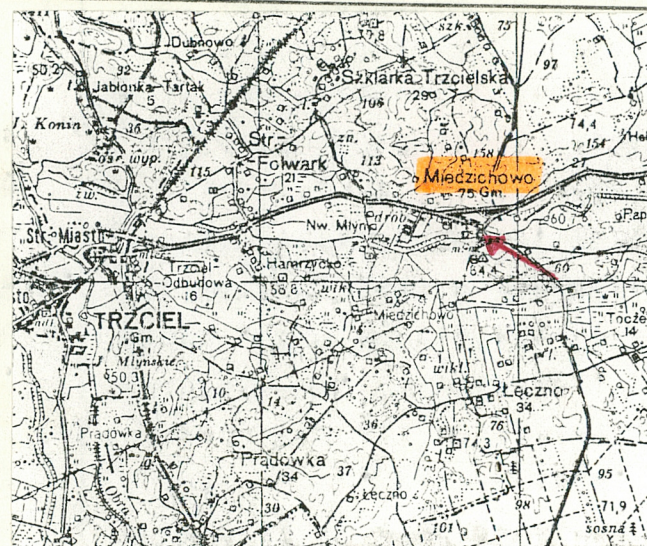


1. Obiekt

Ado 60/2 DOM MIESZKALNY /MŁYNARZÓWKA/

2. Czas powstania  
poł. XIX w

3. Miejscowość MIEDZICHOWO  
nr hipoteczny .....



4. Adres Miedzychowo nr 44  
p-ta 64-361

nr hipoteczny .....

5. Przynależność administracyjna  
województwo gorzowskie

gmina Miedzychowo  
POL. NOWOTOMYSKI

6. Poprzednie nazwy miejscowości

7. Przynależność administracyjna  
przed 1.VI.1975

województwo poznańskie  
powiat Nowy Tomysl

8. Właściciel i jego adres

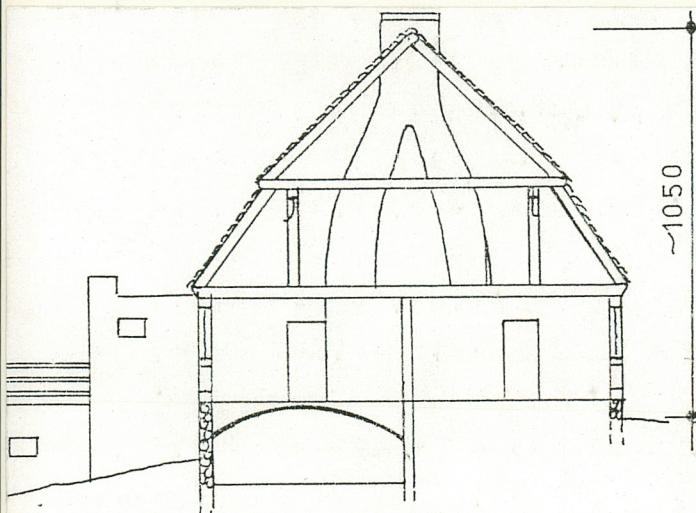


9. Użytkownik i jego adres

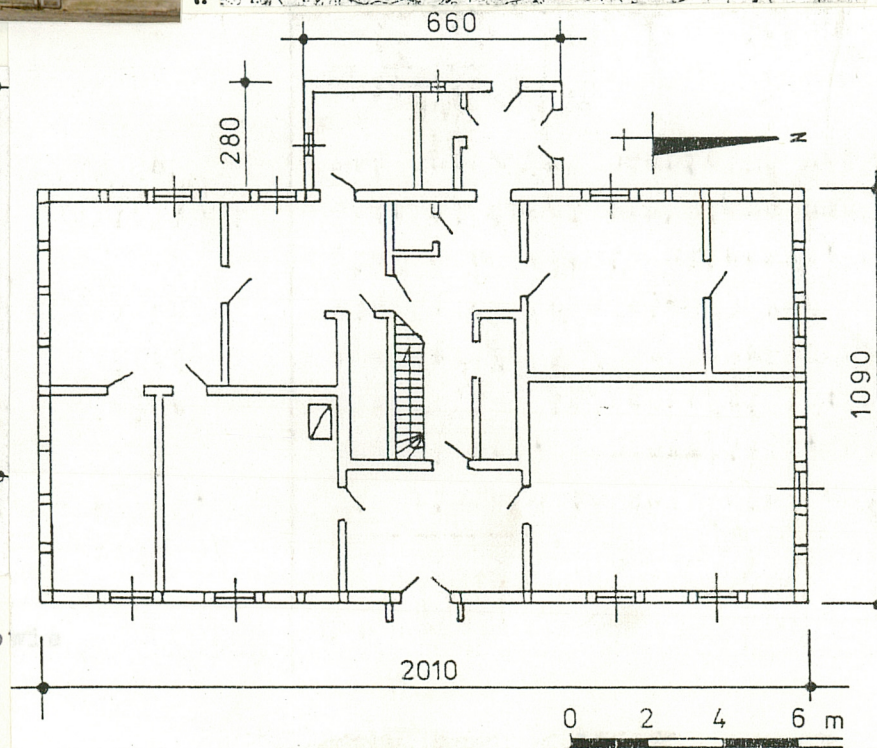


10. Rejestr zabytków

Nr KOK-I-339/90 data 31.12.1990



autor zdjęć mgr C. Nowakowski  
data wykonania luty 1994 r.  
miejsce przechowywania negatywów PSOZ w Gorzowie





12. Autorzy, historia obiektu, określenia stylu.

Ewidencjonowany dom mieszkalny /młynarzówka/ wzniesiony został - prawdopodobnie - w poł. XIX w.

Brak informacji o pierwotnych właścicielach i budowniczych obiektu. Wg tradycji ustnej przed II wojną światową zagroda młyńska była własnością niejakiego Jendrycha.

Po 1945 r dom mieszkalny /łącznie z obiektami przemysłowymi i gospodarczymi/ należał do Rejonowych Młynów Gospodarczych w Nowym Tomysłu, następnie własność komunalna /gminna/; od 1984 r właścicielem "młynarzówki" jest

Pierwotnie w skład zagrody młyńskiej wchodziła jeszcze stodoła oraz kurnik.

Ewidencjonowany obiekt to budynek parterowy, wzniesiony w technice ryglowej, częściowo podpiwniczony, nakryty wysokim dachem mansardowym. Obiekt nie wykazuje - w obrębie bryły i formy architektonicznej - cech wtórnych. W 1984-88 otynkowano elewacje, wymieniono stolarkę - z zachowaniem skali otworów - oraz dostawiono przybudówkę przy ścianie zachodniej.

13. Opis (sytuacja, materiał i konstrukcja, rzut, bryła, elewacje, dach, wnętrze wyposażenie, instalacje)

Orientacja

Miedzichowo to duża wieś gminna położona w połud-wschodniej części woj. gorzowskiego, oddalona ok. 65 km od Gorzowa Wlkp. Sąsiednie miejscowości to: od zachodu /5 km/ Trzciel; od północy /2 km/ Szklarska Trzcielska; od wschodu /6 km/ Bolewico; od południa /3 km/ Łęczno.

Wieś o założeniu ulicowym, wytyczonym równolegle do współczesnej drogi szybkiego ruchu E-30.; po południowej stronie wsi przepływa niewielka rzeka - Czarna Woda.

Sytuacja

Ewidencjonowany dom mieszkalny /młynarzówka/ nr 44 zlokalizowany jest w południowo-wschodniej części Miedzichowa, przy moście na rz. Czarna Woda i lokalnej drodze w kierunku Łęczna. Zagroda młyńska o nieregularnym kształcie, ograniczona od południa rz. Czarna Woda, od zachodu "młynówką", od północy stawem, zaś od wschodu drogą wiejską. Dom mieszkalny nr 44 posadowiony jest w południowej części zagrody /ob. odrębna działka własnościowa/, zorientowany kalenicowo do drogi. W północnej części zagrody ulokowany jest murowany młyn, z przyległymi budynkami gospodarczymi, zaś w zachodniej części podwórza usytuowany jest kamienno-ceglany budynek inwentarski oraz szopa. Zagroda wygrodzona od front płotem metalowym oraz wysokim murem ceglany, w głębi siedliska ogródek wydzielony metalową siatką. Przy szczytach domu mieszkalnego posadzone lipy.



14. Kubatura	15. Powierzchnia <del>użytkowa</del> zabud.	16. Przeznaczenie pierwotne	17. Użytkowanie obecne
ok. 1.600 m <sup>3</sup> - d.m.	219 m <sup>2</sup> - dom mieszk.	mieszkalne	mieszkalne
ok. 75 m <sup>3</sup> - przybud.	18 m <sup>2</sup> - przybud.		

18. Prace budowlane i konserwatorskie, ich przebieg i dokumentacja  
Remont generalny w latach 1984-88 :

- przekładka dachu
- wymiana stolarki okiennej i drzwiowej
- nowe podziały wnętrza
- instalacja wod-kan. i c.o.
- przybudówka przy ścianie zachodniej na miejscu dawnego ganku

19. Stan zachowania (fundamenty, ściany zewnętrzne, ściany wewnętrzne, sklepienia, stropy, konstrukcje dachowe, pokrycie dachu, wyposażenie i instalacje)

Ogólny stan techniczny głównych elementów konstrukcyjnych -  
dobry.

Nieszczelne pokrycie dachowe, zawilgocona więźba dachowa,  
spróchniałe końce krokwi, belek stropowych oraz łąty, zniszczona podsufitka w pokojach na strychu oraz tynki ścian.

20. Najpilniejsze postulaty konserwatorskie

Młynarzówka w Miedzichowie /łącznie z młynem/  
to jeden z nielicznych tego typu obiektów na  
zachowanych na obszarze woj. gorzowskiego,  
stanowiących element pierwotnego /XIX-wiecznego  
krajobrazu kulturowego wsi.  
Ewidencjonowany budynek winien być użytkowany  
zgodnie z obecnym /mieszkalnym/ przeznacze-  
niem, bez wprowadzania zmian w zakresie bryły,  
formy dachu oraz architektonicznego podziału  
elewacji. Wskazane byłoby utrzymanie cerami-  
cznego pokrycia dachowego oraz odsłonięcie  
drewnianego szkieletu konstrukcyjnego, z

c.d. wkładka nr 3



21. Akta archiwalne (rodzaj akt, numer i miejsce przechowywania)

22. Bibliografia

Katalog budownictwa ludowego, gm. Miedzichowo,  
PDE Szczecin 1981 r

23. Źródła ikonograficzne i fotografie (rodzaj, miejsce przechowywania, sygnatury)

24. Uwagi różne

25. Wypełnił

mgr Waldemar Witek  
luty 1994 r

BSiDK Szczecin

26. Sprawdził

194/00/12  
mgr Władysław Chrostowski

Państwowa Służba Ochrony Zabytków

ODDZIAŁ WOJEWÓDZKI

ul. Jagiellończyka 8

66-413 Gorzów Wlkp.

tel./fax 226-12, 75-295



1. Miejscowość M I E D Z I C H O W O	2. Obiekt (nazwa jak w karcie) DOM MIESZKALNY /MŁYNARZÓWKA/ NR 44	3. Zawartość wkładki (nazwa obiektu lub materiału uzupełniającego) tekst, plan sytuacyjny, fotografie
---	---	--

c.d. rubr. nr 13

Materiał, technika, konstrukcja

Posadowienie - budynek osadzony na kamiennych ławach fundamentowych; cokół również kamienny, zwieńczony warstwą cegieł, o wysokości 40-160 cm /niwelujący spadek terenu w kierunku zachodnim/, wtórnie tynkowany oraz wzmocniony w szczycie południowym betonowym murem oporowym z obdaszkiem dachówkowym.

Ściany o konstrukcji ryglowej /szkieletowej/, z ceglanym wypełnieniem kwater międzyryglowych, obustronnie tynkowane; tynk zewnętrzny wtórny, nakrapiany. Drewniany szkielet konstrukcyjny złożony z rytmicznie rozmieszczonych skłupów, zaczopowanych dołem w podwalinie, górą w belce oczepowej, spięte dwoma poziomami rygli. Ściany działkowe w większości ryglowe oraz murowane /ceglane/ - wtórne podziały oraz przyziemie kominów.

Stropy drewniane, belkowe, wyprawione na gładko; pomiędzy belkami stropowymi umieszczone są tzw. wsuwki, obustronnie oblepione gliną.

W piwnicy sklepienie ceramiczne, kolebkowe.

Wieżba dachowa drewniana, o konstrukcji krokwiowo-jętkowej /dwa poziomy jętek/, z obustronną podporą stolcową, tworząca wiązar dachu mansardowego. Dolne krokwie osadzone są w belkach stropowych i oparte o jętki, zaś górne krokwie osadzone w w/w jętkach i spięte u wierzchołka pod kątem ok. 90°. W szczytach budynku naczółki utworzone z półkrokwi osadzonych dołem w oczepie, zaś górą wsparte na trzeciej parze krokwi korpusu budynku.

Dach wystawki frontowej o konstrukcji krokwiowej.

Pokrycie połaci dachowych stanowi ceramiczna dachówka karpiówka, w układzie: połać górna - "rybia łuska", połać dolna - "koronka"; na linii kalenicy i naroży ceramiczne gąsiorzy.

Pokrycie daszku przybudówki z papy asfaltowej.

Podłogi - deskowe, wtórnie wyłożone linoleum; w korytarzu posadzka betonowa; w łazience i pom. sanitarnym posadzka z terakoty.

Schody prowadzące na poddasze ustawione są w przyziemiu kominów, pośrodku budynku - drewniane, o konstrukcji policzkowej, zabiegowe, z balustradą o deskowych tralkach i profilowanej poręczówce; klatka schodowa obudowana deskami.

Wkładkę założył: mgr W. Witek, II.1994 r.

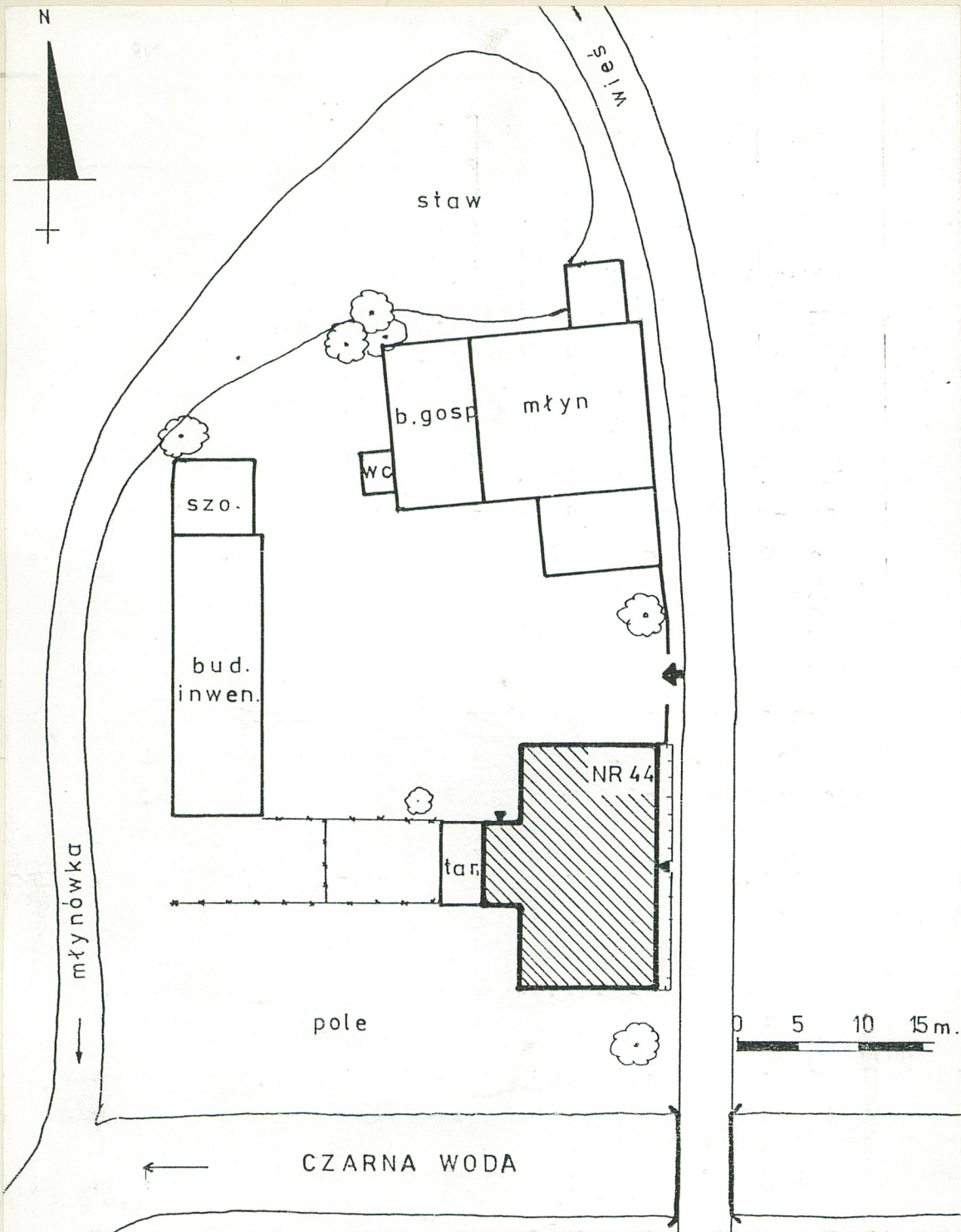
(imię, nazwisko, data)

Miejsce przechowywania negatywów: PSOZ w Gorzowie Wlkp.

c.d. wkładka nr 2

Wzór ODZ 1978 r.





2.



3.



1. Miejscowość M I E D Z I C H O W O	2. Obiekt (nazwa jak w karcie) DOM MIESZKALNY /MĘYNARZÓWKA/ NR 44	3. Zawartość wkładki (nazwa obiektu lub materiału uzupełniającego) tekst, fotografie
---	---	---

c.d. rubr. nr 13

Stolarka okienna w większości wymieniona, wtórna. Okna ościeżnicowo-krosnowe /skrzynkowe/, 4-skrzydłowe, dzielone ślemieniem; w szczycie północnym okna 1 lub 2-skrzydłowe, zespolone; w wystawce frontowej pierwotne okna krosnowe, pojedyncze, 4-skrzydłowe, dzielone krzyżem okiennym /górne skrzydła z podziałem szczeblinowym/.

Stolarka drzwiowa zróżnicowana typologicznie i chronologicznie. Drzwi frontowe - wtórne, 2-skrzydłowe, klepkowe, z naświetlem i nadświetlem. Drzwi do przybudówki /pierwotne, przeniesione/, ramowo-płycinowe, 2-skrzydłowe, z wielopolowym naświetlem, zawieszone na trzpieniowych zawiasach. Pozostałe drzwi wewnętrzne 1-skrzydłowe, płycinowe, pełne lub z naświetlem.

Rzut

Budynek założony został na planie regularnego prostokąta, zorientowanego na osi N-S, o wymiarach 2010 x 1090 cm; front skierowany w kierunku wschodnim. Pośrodku ściany zachodniej dostawiona przybudówka /na miejscu pierwotnego ganku/, o kształcie prostokąta, o wym. 660 x 280 cm, skomunikowana z budynkiem głównym. Wejście do budynku umieszczone jest pośrodku ściany wschodniej oraz przez przybudówkę przy ścianie zachodniej.

Rozplanowanie wnętrza w układzie dwutraktowym /trakty o zbliżonej głębokości/; pośrodku budynku układ trzytraktowy, złożony z dwóch sieni oraz przyziemia komina. W trakcie frontowym umieszczone są trzy pokoje, zaś w trakcie tylnym kuchnia i trzy pokoje. W przybudówce znajduje się przedsionek, wc, łazienka.

Bryła

Ewidencjonowany budynek charakteryzuje się stosunkowo zwartą, masywną bryłą w formie prostopadkościanu, nakrytego wysokim dachem mansardowym z naczółkami, zwystawką frontową nakrytą osobnym daszkiem 2-spadowym. Wysokość całkowita budynku wynosi ok. 1050 cm, stosunek wysokości ścian do wysokości dachu jak 1:3.

W sensie formalnym jest to budynek parterowy, częściowo podpiwniczony, z użytkowym poddaszem. Piwnica umieszczona jest w połud-zachodniej części budynku, przesklepiona stropem kolebkowym, o wysokości ok. 170 cm,

Wkładkę założył: mgr W. Witek, II.1994 r.

(imię, nazwisko, data)

c.d. wkładka nr 3

Miejsce przechowywania negatywów: PSOZ w Gorzowie Wlkp.

jed. W.A. Olsztyn z. 135/S  
OZGraf. Z.P. Ostróda z. 676 n. 40 000

Wzór ODZ 1978 r.





4.



5.



6.



7.



1. Miejscowość M I E D Z I C H O W O	2. Obiekt (nazwa jak w karcie) MŁYNARZÓWKA NR 44	3. Zawartość wkładki (nazwa obiektu lub materiału uzupełniającego) tekst, foto, spis foto
---	---	--

c.d. rubr. nr 13

dostępna od strony sieni, po zabiegowych schodach. Na poddaszu, w szczytach oraz wystawce frontowej znajdują się pomieszczenia mieszkalne /pokoje/.

Elewacje

Elewacje budynku zostały wtórnie zatarte /zdewaloryzowane/ przez otynkowanie ścian i przesłonięcie drewnianego szkieletu konstrukcyjnego.

Elewacja frontowa /wschodnia/ 5-osiowa, lustrzanie symetryczna, zaakcentowana 2-osiową, 2-kondygnacyjną wystawką, nakrytą daszkiem 2-spadowym. Elewacja północna /szczytowa/ 2-osiowa; elewacja południowa bez podziałów w obrębie parteru. Elewacja zachodnia /tylna/ 3-osiowa, przesłonięta współczesną przybudówką.

Instalacje: elektryczna, wod-kan., gazowa, c.o., system ogniowy oparty na kominie nogawicowym, wyprowadzonym przykalenicowo, w pokojach zachowane pojedyncze piece kaflowe, zaś na strychu wędzarnia.

Spis fotografii

- |  |   |
|--|---|
| 1. Miedzichowo - młynarzówka nr 44         | - elewacja frontowa /wschodnia/                       |
| 2.                                    :-:- | - elewacja tylna /zachodnia/ i szczytowa /północna/   |
| 3.                                    :-:- | - widok ogólny od połud-zachodu                       |
| 4.                                    :-:- | - elewacja szczytowa południowa                       |
| 5.                                    :-:- | - czteroskrzydłowe okno krosnowe w wystawce frontowej |
| 6.                                    :-:- | - dwuskrzydłowe drzwi płycinowe do przybudówki        |
| 7.                                    :-:- | - schody policzkowe na poddasze                       |
| 8.                                    :-:- | - fragment więźby dachowej na poziomie górnych jętek  |
| 9.                                    :-:- | - piwnica - widok ogólny od północy                   |

c.d. rubr. nr 20

konserwacją /impregnacją/ drewna oraz tynkowanymi fachami.

mgr W. Witek, II.1994 r.

Wkładkę założył:.....  
(Imię, nazwisko, data)

Miejsce przechowywania negatywów: PSOZ w Gorzowie Wlkp.





8.



9.