

OŚRODEK DOKUMENTACJI
ZABYTEKÓW W WARSZAWIE

KARTA EWIDENCYJNA ZABYTEKÓW
ARCHITEKTURY I BUDOWNICTWA

A B C D E F G H I J K L M N O P R S T U V X Y Z

Na **WIELKOPOLSKIE**

1. Obiekt

1059/2

PASTORÓWKA, OB. PLEBANIA
PRZY KOŚCIELE PAR. P.W. ŚW. STANISŁAWA BPA.

2. Czas powstania

1907r

3. Miejscowość

M I E D Z I C H O W O

4. Adres

Miedzichowo 55

63-361 Miedzichowo

nr hipoteczny

5. Przynależność administracyjna

województwo gorzowskie

gmina

POD-NOWOTOMYSKI
Miedzichowo

6. Poprzednie nazwy miejscowości

KUPFERHAMMER

7. Przynależność administracyjna

przed 1 VI 1975

województwo poznańskie

powiat Nowy Tomyśl

8. Właściciel i jego adres

par.rzym.-kat.

p.w. św. Stanisława bpa
63-361 Miedzichowo

9. Użytkownik i jego adres

par.rzym.-kat.

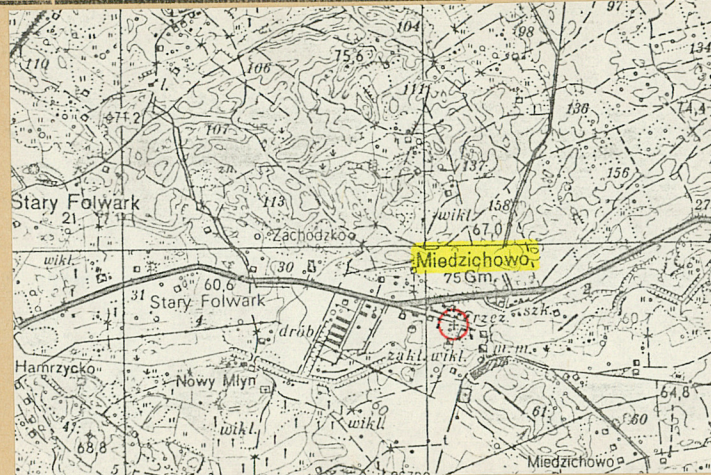
p.w. św. Stanisława bpa
63-361 Miedzichowo

10. Rejestr zabytków

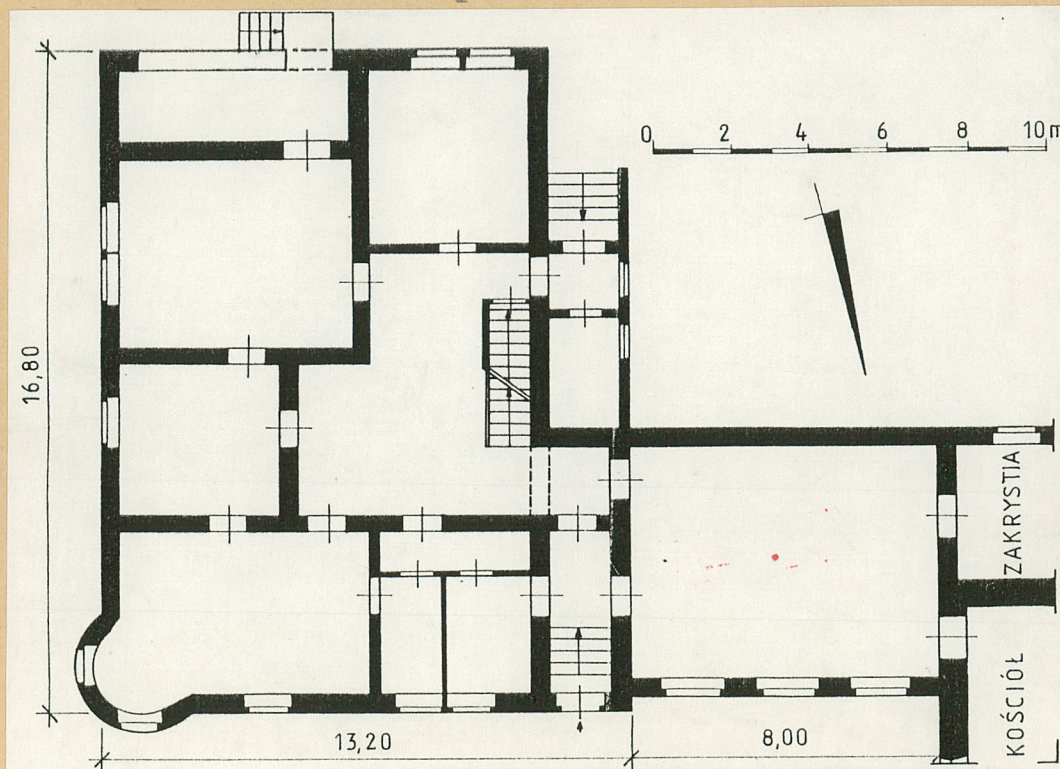
Nr 386 data 24.03.92



fol.1- elewacja pn.



plan orientacyjny 1:50 000



rzut parteru

W dostępnych materiałach źródłowych brak informacji dotyczących historii wsi Miedzichowo (brak danych w kartotece słownika historyczno-geograficznego woj. poznańskiego w średniowieczu świadczy o tym, że wieś powstała później niż w XVI wieku).

Parafia rzymsko-katolicka w Miedzichowie została erygowana dekretem ówczesnego abpa gnieźnieńskiego i poznańskiego, prymasa Polski, Augusta kardynała Hłonda 25 sierpnia 1927r z mocą od dnia 1 września tego roku - dla 11 miejscowości oderwanych traktatem wersalskim od parafii w Trzcielu. Świątynia, zbudowana w 1928r, została rozebrana przez Niemców w 1942r (znajdowała się ona we wsi, vis-a-vis kościoła ewangelickiego). Po 1945r parafia rzym.-kat. przejęła w użytkowanie kościół poewangelicki wraz z pastorówką.

Kościół i przylegająca do niego od wsch. pastorówka zostały zbudowane w 1907r (data budowy w pn. szczycie pastorówki), z użyciem skromnych cech historyzujących.

Pastorówka, nie przebudowana pełni dziś funkcję plebanii.

Miedzichowo położone jest w terenie lekko falistym, wyniesionym na wysokość około 62-66 m n.p.m.; nad strumieniem Czarna Woda, płynącym ze wsch. na zach.; wśród rozległych lasów mieszanych i borów sosnowych. Wieś znajduje się 5 km na wsch. od Trzciela, przy międzynarodowej szosie E-30 Poznań - Pniewy - Swiecko (obecnie główna trasa omija wieś od pn.).

Kościół z plebanią sytuowane są w centralnej części wsi, przy głównej drodze biegnącej przez Miedzichowo (dawnym trakcie, później szosie, Lwówek - Trzciel).

Plebania przylega do kościoła od wsch.

Fundamenty, mury piwnic oraz cokołowa część ścian murowane z ciosanego kamienia polnego i cegły. Ściany murowane z cegły ceramicznej pełnej. Ponad piwnicą stropy kleina; ponad parterem i piętrem stropy drewniane, belkowe, z podsufitką. więźba dachowa drewniana, płatwiowo-kleszczowa, ze ściankami stolcowymi i z zastrzałami. Pokrycie dachów: ceramiczna dachówka karpiówka, podwójnie, w łuskę. W piwnicach posadzki cementowe; w sieni cementowe, w kuchni lastrico; w hallu i na tarasie posadzki ceramiczne. Podłogi drewniane, deskowe. Schody zewnętrzne jednobiegowe, kamienne. Schody wewnętrzne: do piwnic ceglane, jednobiegowe; na piętro drewniane policzkowe, dwubiegowe; na poddasze drewniane, policzkowe, jednobiegowe. Otwory okienne i drzwiowe prostokątne, z prostymi ceglanyimi nadprożami (tylko okienka poddasza w szczytach ćwierćkoliste i półkoliste oraz małe okienko sieni w elewacji pn.-owalne). Drzwi drewniane; zewnętrzne (pn.) dwuskrzydłowe, czteropłycinowe, pełne; wewnętrzne (pd.) jednoskrzydłowe, czteropłycinowe, pełne; wewnętrzne drewniane, jednoskrzydłowe, sześciopłycinowe. Okna drewniane, skrzynkowe, podwójnie szklone, dwuskrzydłowe.

Plebania zbudowana na rzucie zbliżonym do prostokąta, w układzie konstrukcyjnym mieszanym; z prostokątnym jednotraktowym, skrzydłem zachodnim - łącznikiem. Plebania przylega od wsch. do kościoła. Korpus podpiwniczony, piętrowy (piętro wtopione w mansardę) z poddaszem; nakryty wysokim dachem mansardowym; z masywnym szczytem w elewacji wsch. Łącznik (część zachodnia) niepodpiwniczony, parterowy z poddaszem, nakryty dachem mansardowym z oknami powiekoc.d. Załącznik Nr 1

14. Kubatura 2310 m ³ (+ łącznik 420 m ³)	15. Powierzchnia użytkowa 630 m ²	16. Przeznaczenie pierwotne pastorówka	17. Użytkowanie obecne plebania
18. Prace budowlane i konserwatorskie, ich przebieg i dokumentacja <ul style="list-style-type: none"> - prowadzono jedynie bieżące naprawy i remonty; - założono instalacje: wodociagową, kanalizacyjną; 		19. Stan zachowania (fundamenty, ściany zewnętrzne, ściany wewnętrzne, sklepienia, stropy, konstrukcje dachowe, pokrycie dachu, wyposażenie i instalacje) <ul style="list-style-type: none"> - ogólny stan zachowania: dość dobry ; - lokalnie nieszczelne pokrycie dachu ; - lokalnie zawilgocone ściany ; - uszkodzona stolarka okienna ; - niesprawna instalacja deszczowa ; 	
		20. Najpilniejsze postulaty konserwatorskie <ul style="list-style-type: none"> - przełożenie pokrycia dachu ; - osuszenie ścian i wykonanie nowych tynków zewnętrznych; - naprawa stolarki okiennej ; - założenie nowych rynien i rur spustowych 	

21. Akta archiwalne (rodzaj akt, numer i miejsce przechowywania)

Słownik historyczno-geograficzny województwa
poznańskiego w średniowieczu - kartoteka ;
Poznań, ul. Zwierzyniecka 20

22. Bibliografia

Nowacki J.: Archidiecezja Poznańska w granicach
historycznych i jej ustrój; Poznań 1964 (str.585)

Rocznik Archidiecezji Poznańskiej na rok 1950;
Poznań 1990 (str. 349)

23. Źródła ikonograficzne i fotograficzne (rodzaj, miejsce przechowywania, sygnatury)

24. Uwagi różne Wpisano kościół do rejestru pod nr 385 z dn. 23.03.92 r.
Karta ewid. nr 64

25. Opracował

tekst

Paweł Łęcki V 1991

Paweł Łęcki

imię, nazwisko, data, podpis

plany, rysunki

Paweł Łęcki V 1991

Paweł Łęcki

imię, nazwisko, data, podpis

zdjęcia fotogr.

Paweł Łęcki V 1991

Paweł Łęcki

imię, nazwisko, data, podpis

miejsce przechowywania negatywów

KARTA PO WYPEŁNIENIU PODLEGA OCHRONIE NA PODSTAWIE PRZEPISÓW PRAWA
AUTORSKIEGO!

26. Adnotacje o inspekcjach, informacjach (data, imiona i nazwiska wypełniających)

Służba Ochrony Zabytków
ODDZIAŁ OCHRONY ZABYTKÓW
ul. Jagiellońska 3
66-413 Gorz. Wlkp.
tel. 75-483, 75-466

24/03/92
WOJEWÓDZKI
KONSERWATOR ZABYTKÓW
mgr Władysław Chrostowski

27. Załączniki

3 załączniki

1. Miejscowość MIEDZICHOWO	2. Obiekt (nazwa jak w karcie) PASTOROWKA, OB. PLEBANIA PRZY KOSCIELE PAR.	3. Zawartość wkładki (nazwa obiektu lub materiału uzupełniającego) dokończenie opisu, spis fotografii, fotografie, plan sytuacyjny
-------------------------------	--	---

c.d. rubryki 13

wymi.

Elewacje otynkowane (za wyjątkiem kamienno - ceglanego cokołu); pozbawione detali architektonicznych. Elewacja frontowa (pn.), szczytowa, pięcioosiowa; w szczycie data budowy: 1907. Elewacja tylna (pd.), trzyosiowa, z tarasem cofniętym względem lica ściany. Elewacja boczna (wsch.) czteroosiowa, z masywnym dwuosiowym szczytem pośrodku. Do elewacji zach. korpusu przylega łącznik, którego elewacje: pn. symetryczna, trzyosiowa, pd. pozbawiona otworów.

Wnętrze: piwnice i poddasze magazynowo-gospodarcze; na parterze pomieszczenia mieszkalno-biurowe. Pośrodku budynku dwukondygnacyjny hall z klatką schodową, z tralkowymi balustradami. W pokojach na parterze i piętrze zachowane dwa piece kaflowe (1907). W hallu obraz MB z Dzieciątkiem.

Instalacje: elektryczna z sieci państwowej, wodna, kanalizacyjna, deszczowa.

Na pd. od plebanii wznosi się budynek gospodarczy zbudowany współcześnie z plebanią (1907); murowany z cegły, otynkowany, parterowy z poddaszem, nakryty dachem czterospadowym, dachówką karpiówką.

Przed plebanią (od pd.) sytuowana jest nowsza figura Serca Jezusa.

Spis fotografii:

fot. 1 - elewacja pn.
fot. 3 - elewacja wsch.
fot. 5 - pn. elewacja łącznika
fot. 7 - szczyt w elewacji wsch.
fot. 9 - data budowy
fot. 11 - schody na piętro
fot. 13 - piec kaflowy na parterze
fot. 15 - budynek gospodarczy przy plebanii

fot. 2 - elewacja pd.
fot. 4 - fragment elewacji zach.
fot. 6 - pn.-wsch. naroża budynku
fot. 8 - drzwi w elewacji pn.
fot. 10 - okienka poddasza
fot. 12 - hall na pierwszym piętrze
fot. 14 - piec kaflowy na piętrze
fot. 16 - figura Najśw. Serca Jezusa

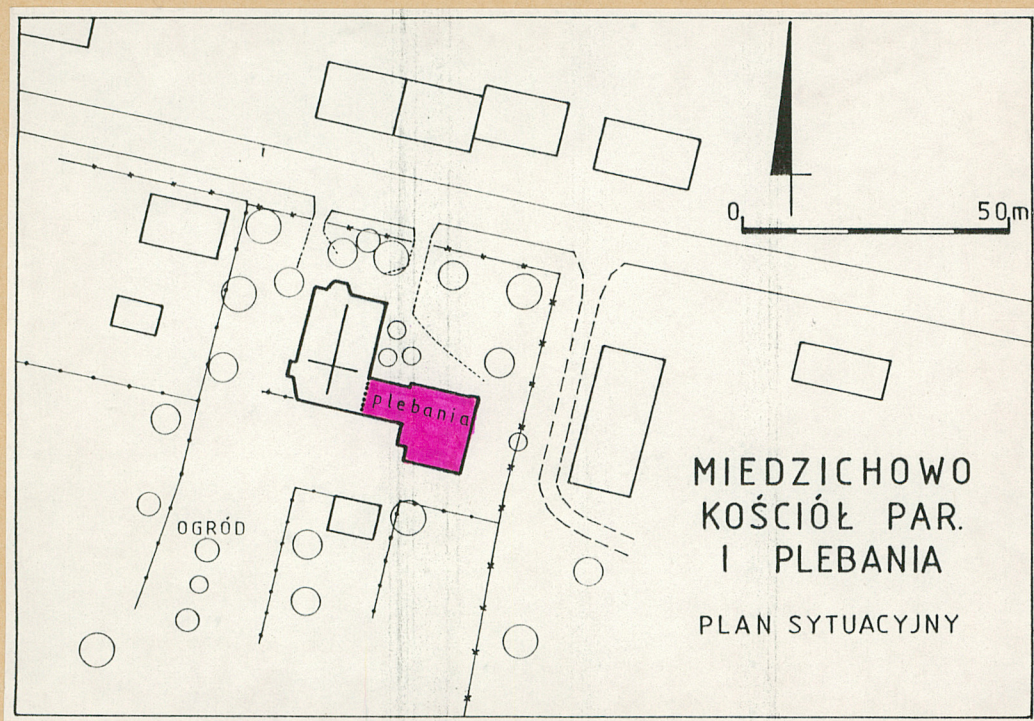
Wkładkę założył:

(imie, nazwisko, data)

Pat. Lsch.

Wzór ODZ 1978 r.

Miejsce przechowywania negatywów:



2



3

1. Miejscowość

MIEDZICHOWO

2. Obiekt (nazwa jak w karcie)

PASTOROWKA, OB. PLEBANIA
PRZY KOSCIELE PAR.

3. Zawartość wkładki (nazwa obiektu lub materiału uzupełniającego)

plan sytuacyjny, fotografie



4



5



6

Wkładkę założył: Paweł Łecki V 1991 *Paweł Łecki*
(imię, nazwisko, data)

Wzór ODZ 1978 r.

Miejsce przechowywania negatywów:



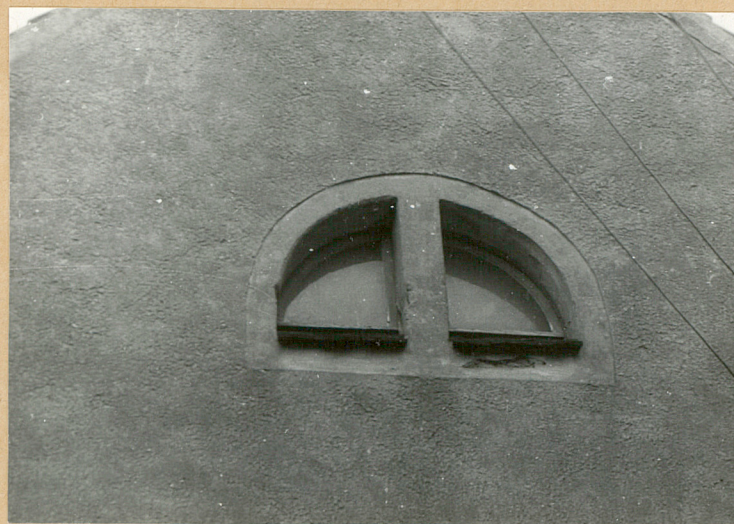
7



8



9



10

1. Miejscowość

MIEDZICHOWO

2. Obiekt (nazwa jak w karcie)

PASTORÓWKA, OB. PLEBANIA
PRZY KOŚCIELE PAR.

3. Zawartość wkładki (nazwa obiektu lub materiału uzupełniającego)

fotografie



11



12



13

Wkładkę założył: Paweł Lecki V 1991 *Paweł Lecki*
(Imię, nazwisko, data)

Wzór ODZ 1978 r.

Miejsce przechowywania negatywów: _____



14



15



16