

1. Obiekt

M69/1

D W Ó R (1) ob.szkoła podstawowa i mieszkania

2. Czas powstania

przełom 3 i 4 ćw.XIX w.  
(1893 r.),rem.1962 r.

3. Miejscowość

MYCIELIN

4. Adres

Mycielin 26  
62-831 Korzeniew  
nr hipoteczny .....

lub ewid. gruntów .....

5. Przynależność administracyjna

województwo wielkopolskie  
powiat Kalisz  
gmina Mycielino

6. Poprzednie nazwy miejscowości

Mynzelino, Myczyelino  
Mycielino

7. Przynależność administracyjna

przed 1.01.1999 r.  
XV/0076X kaliskie  
województwo .....

powiat .....

8. Właściciel i jego adres

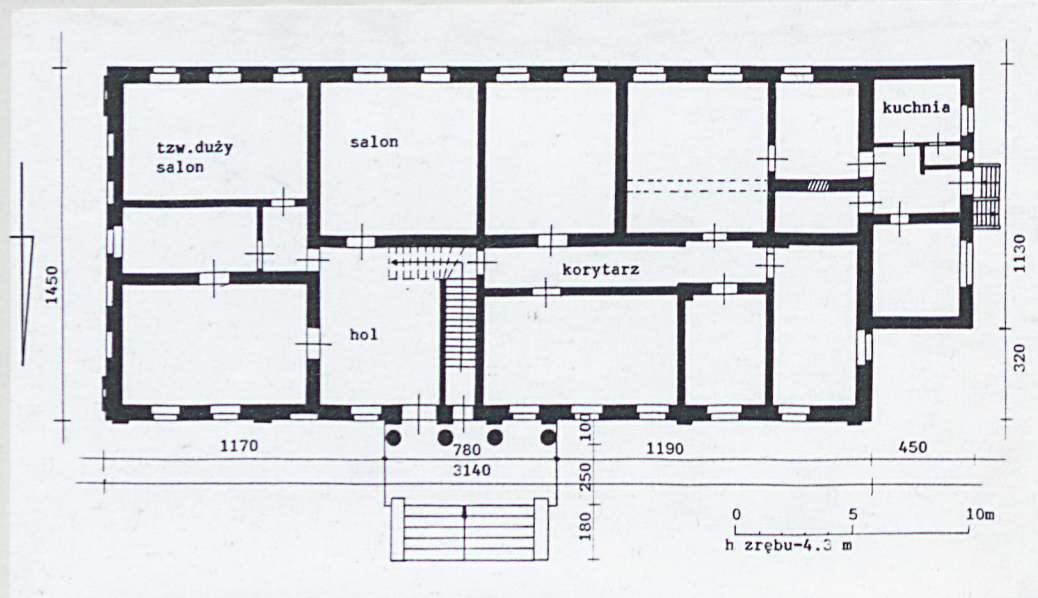
Urząd Gminy Mycielino  
z siedzibą w Słuszkowie  
62-831 Korzeniew

9. Użytkownik i jego adres

Szkoła Podstawowa w Mycielino,  
62-831 Korzeniew

10. Rejestr zabytków

Nr 278/1/14p/P data 3.02.2006





Dwór wzniesiony został zapewne staraniem Feliksa Doruchowskiego na przełomie 3 i 4 ćw.XIX wieku. Po Feliksie majątek przejął jego syn Teodor (notarialnie w 1883 r.). W 1921 r. kolejnym właścicielem został jego syn Adam Doruchowski, który przeprowadził remont budynku. Według miejscowej tradycji dwór pobudowano dopiero w 1893 r. z funduszy Teodora Doruchowskiego. Po 1945 roku dwór został zamieniony na miejscową szkołę. W okresie międzywojennym istniała już instalacja wodociągowa, a w piwnicy korpusu głównego mieściła się kuchnia i wc. Przybudówkę zachodnią wzniesiono zapewne w latach 20. XX w.

Wieś Mycielin położona jest w kierunku północno-wschodnim od Kalisza, zasadniczo po wschodniej stronie szosy asfaltowej prowadzącej od Kościelca przez Słuszków do Dzierzbina. Mycielin usytuowany jest w terenie płaskim. Po jego stronie północno-zachodniej biegną tory kolejki z Dzierzbina do Zbierska. Natomiast w kierunku wschodnim od wsi, w odległości około 3 kilometrów rozciąga się zwarta kompleks leśny zwany Lasem Słuszkowskim. Teren między Mycielinem a Kazalnią Starą przecina rzeczka, do której wpadają rowy melioracyjne. Założenie dworsko-parkowo-folwarczne zajmuje wschodnią część wsi. Jego północną krawędź wytycza asfaltowy trakt do Kazalni Starej. Natomiast człon południowy - z dawnym dziedzińcem folwarcznym - w okresie PRL-u uległ radykalnemu przekształceniu w związku z wytyczeniem osiedla domków jednorodzinnych. Część północną założenia stanowi człon rezydencjonalny składający się z dworu, oficyny i parku. Dwór zlokalizowany jest w środkowej części parku, po południowej stronie dojazdu biegnącego na osi głównej ulicy wiejskiej. Po pd. stronie dworu teren łagodnie opada w kierunku stawu, za którym teren dawnego podwórza i zachowany do tej pory spichlerz. Dwór ustawiony jest ścianami wzdłużnymi na osi wschód-zachód i zwrócony fasadą na północ. Przed jego frontem dojazd a dalej rozległe wnętrze parkowe zajęte obecnie przez plac zabaw a także boisko szkolne.

#### MATERIAŁ:

Ściany zewnętrzne i pierwotne działowe piwnic i parteru murowane z cegły ceramicznej, obustronnie tynkowane. Część ścian działowych poddasza konstrukcji szkieletowej, z wypełnieniem ceglanym. Ścianki w otoczeniu otworu schodów wewnętrznych na poddaszu - drewniane, górą przeszklone, ramowo-płycinowe.

Sklepienia, stropy: w piwnicy stropy ceglane, odcinkowe, w części z lunetami. Stropy parteru i wewnątrz poddasza - drewniane, belkowe, z podsufitką na deskowaniu i macie trzcinowej. W części wewnątrz parteru nowsza pod-



14. Kubatura  ~ 2930m <sup>3</sup>	15. Powierzchnia użytkowa  zabudowy 505m <sup>2</sup>	16. Przeznaczenie pierwotne  dwór	17. Użytkowanie obecne  szkoła
18. Prace budowlane i konserwatorskie, ich przebieg i dokumentacja (po 1945 r.)  <p>W 1962 roku przeprowadzono remont kapitalny budynku dworu. Wówczas zlikwidowano otwór drzwiowy w ścianie południowej, zlikwidowano schody wewnętrzne z piwnicy na parter i zamurowano otwór. Zmieniono również wejście do piwnicy, dawniej było od strony frontowej. Wykonano nowe podsufitki a także wtórne boazerie. Wymieniono częściowo stolarkę okienną i drzwiową. W zachodniej części parteru zmieniono układ komunikacyjny. Zlikwidowano detal architektoniczny elewacji południowej.</p>		19. Stan zachowania (fundamenty, ściany zewnętrzne, ściany wewnętrzne, sklepienia, stropy, konstrukcje dachowe, pokrycie dachu, wyposażenie i instalacje)  <p>Stan techniczny obiektu dość dobry. Ściany zewnętrzne w stanie dobrym, podobnie jak sklepienia piwnic. Strop parteru i wewnątrz poddasza - w stanie średnim, belki ogniskowo spróchniałe. Więźba w stanie dobrym, pokrycie dachu dość szczelne. Zachowana częściowo starsza stolarka okienna i drzwiowa a także częściowo okienne wewnętrzne. Zachowany wystrój elewacji frontowej, wschodniej i zachodniej.</p>	
20. Najpilniejsze postulaty konserwatorskie  Wpisać obiekt do rejestru zabytków.			



21. Akta archiwalne i źródła ikonograficzne (rodzaj, numer i miejsce przechowywania)

Dokumentacja kosztorysowa na adaptację i remont kapitalny budynku szkolnego w Mycielinie pow.Kalisz, 1962 r.; w sekretariacie Szkoły Podstawowej w Mycielinie

22. Bibliografia

S.Małyszko, Majątki wielkopolskie, powiat kaliski (w przygotowaniu)  
Księga Pamiątkowa na 75-lecie Gazety Rolniczej 1861-1935, Poznań 1938, s. 701-705  
Województwo kaliskie. Obiekty i walory krajoznawcze, Warszawa 1990

23. Uwagi różne

24. Opracowanie karty ewidencyjnej

mgr STANISŁAW MAŁYSZKO 1999 r.

tekst ..... imię, nazwisko, data, podpis

STANISŁAW MAŁYSZKO 1999 r.

plany, rysunki ..... imię, nazwisko, data, podpis

STANISŁAW MAŁYSZKO 1999 r.

zdjęcia fotogr. .... imię, nazwisko, data, podpis

MNR-Szreniawa

miejsce przechowywania negatywów .....

KARTA PO WYPEŁNIENIU PODLEGA OCHRONIE NA PODSTAWIE PRZEPISÓW PRAWA AUTORSKIEGO

25. Adnotacje o inspekcjach, informacje o zmianach (daty, imiona i nazwiska wypełniających)

26. Załączniki

wkładka nr: 1, 2, 3, 4, 5, 6



1. Miejscowość.....MYCIELIN.....	4. Obiekt (nazwa jak w karcie)	5. Zawartość wkładki (nazwa materiału uzupełniającego)
2. Gmina.....MYCIELIN.....	DWÓR ob.szkola podstawowa	cd opisu,zdjęcia
3. Województwo ..WIELKOPOLSKIE.....		



sufitka z płyty pilśniowej.

Więźba drewniana, o podstawowej konstrukcji krokwiowo-jętkowej, wspartej na płatwiach pośrednich niesionych przez pionowe słupy tworzące zarazem szkielet ścian działowych poddasza. Końce krokwi oparte na murłacie i ścianie kolankowej. Część słupów niesących płatwie pośrednie usztywniona jest zastrzałami spiętymi beleczką ze słupkami przyściennymi.

Pokrycie dachu-papa na deskowaniu.

Schody wejściowe-jednobiegowe, murowane z cegły, wykonane posadzką betonową. Schody wewnętrzne na poddasze-drewniane, jednobiegowe (ze skrętem) policzkowe, ze stopniami o sfazowanej krawędzi, i z balustradą tralkową. Tralki-jednolalkowe wpuszczone u dołu w belkę policzkową; poręcz skromnie profilowana.

Podłogi, posadzki: w piwnicy posadzka ceglana, w części wtórna posadzka betonowa (na bruku ceglanym). We wnętrzach parteru-w większości parkiety zakryte obecnie wykładziną PCW; we wnętrzach poddasza-podłogi drewniane, białe.

Okna piwnic-drewniane, krosnowe, dwuskrzydłowe; większość otworów wtórnie okratowana. Okna parteru drewniane, skrzynkowe, dwupoziomowe z prostym ślaniem. Część okien czteroskrzydłowych a część trzyskrzydłowych. W ścianie frontowej zachowane częściowo okna z listwami przymy-

4. kowymi w kształcie półkolumnienki o kanelowanym trzonie, z rozbudowaną

S. Małyszko 1999 r.

Wkładkę założył: .....MNR-Szreniawa.....  
(imię, nazwisko, data)

Miejsce przechowywania negatywów: .....





3.



4.



5.



1. Miejscowość.....MYCIELIN  
 2. Gmina.....MYCIELIN  
 3. Województwo.....WIELKOPOLSKIE

4. Obiekt (nazwa jak w karcie)  
 DWÓR ob.szkoła podstawowa

5. Zawartość wkładki (nazwa materiału uzupełniającego)  
 cd opisu,zdjęcia



b.



bazą i koryncką głowicą. W części okien parteru zachowane wewnętrzne okiennice drewniane, składane, ramowo-płycinowe. W szczycie zachodnim nowsze okna skrzynkowe-dwuskrzydłowe, jednopoziomowe; w przybudówce zachodniej-jedne okno tzw. weneckie, dwupoziomowe ze ślemieniem, sześcioskrzydłowe. Okienka w osiach bocznych szczytu wschodniego-krosnowe, dwuskrzydłowe, jednopoziomowe, ze skrzydłami podzielonymi szczebliną poziomą na dwie kwatery.

Drzwi wejściowe do przybudówki zach. wtórne, z nadświetlem, drewniane, jednoskrzydłowe, z przeszkleniem. Drzwi wejściowe od pn.: jedno-drewniane, ramowo-płycinowe, pełne, dwuskrzydłowe; drugie-drewniane, wtórne, opierzone listwami. Drzwi wewnętrzne w piwnicy-drewniane, jednoskrzydłowe, ramowo-płycinowe, ze skrzydłami podzielonymi na cztery płyciny w kształcie stojącego prostokąta. Większość drzwi wewnętrznych parteru-ramowo-płycinowych, dwuskrzydłowych, pełnych, na zawiasach czopowych, w profilowanych opaskach, ze szpaletami ramowo-płycinowymi, o analogicznym podziale jak skrzydeł. Drzwi na poddaszu-ze schodów wewnętrznych-dwuskrzydłowe, ramowo-płycinowe, gorą przes-





8.



9.



10.



1. Miejscowość.....MYCIELIN  
 2. Gmina.....MYCIELIN  
 3. Województwo.....WIELKOPOLSKIE

4. Obiekt (nazwa jak w karcie)

DWÓR ob.szkoła podstawowa

5. Zawartość wkładki (nazwa materiału uzupełniającego)

od opisu, zdjęcia



44.

klone. Część drzwi parteru i poddusza-wtórna, płytowa. Dwór wzniesiony na rzucie wydłużonego prostokąta, z węższym, dobudowanym aneksem od strony zachodniej. Obecnie o częściowo wtórnym podziale wewnątrz. Dawniej w części wschodniej-dwutraktowy, z frontowym holem zsuniętym z osi na wschód. Do niego wejście z płytkiego portyku frontowego; dalej-salon do którego pierwotnie istniało wejście od strony południowej. Z tym salonem sąsiaduje od wsch. (w trakcie południowym) większy bawialny. Część zachodnia dworu obecnie dwuipółtraktowa, z podłużnym korytarzem rozdzielającym trakty. Korytarz ten biegnie od holu, pod schodami wewnętrznymi które obecnie są oddzielone od wnętrza holu i do których osobne wejście z zewnątrz. Do korytarza również wejście z przybudówki zachodniej mieszczącej dawniej kuchnię i biuro pana. Jadalnia znajdowała się w trakcie północnym korpusu głównego a przy niej kredens. Z kredensu wyjście na środkowy korytarz i krętymi (obecnie nie istniejącymi) schodami do piwnicy gdzie była kuchnia. Jeszcze w 1962 r. wejście do wnętrza przybudówki było od pn. a obecnie od zach., przy schodach do piwnicy.





13.



14.



15.



1. Miejscowość.....MYCIELIN  
 2. Gmina.....MYCIELIN  
 3. Województwo.....WIELKOPOLSKIE

4. Obiekt (nazwa jak w karcie)

DWÓR ob.szkoła podstawowa

5. Zawartość wkładki (nazwa materiału uzupełniającego)

cd opisu, zdjęcia



Bryła w części zachodniej podpiwniczona, parterowa, z mieszkalnym poddaszem nakrytym niskim dachem dwuspadowym, z szeroką facjatą od pd. Natomiast przybudówka zachodnia - również podpiwniczona, parterowa, nakryta stropodachem jednospadowym.

Elewacje otynkowane, wschodnia, zachodnia i północna z zachowanym detalem. W wysokim cokole części zachodniej otwory okienne zamknięte od góry odcinkowo. Elewacje szczytowe w narożach ujęte szerokimi pilastrami z płyciną w dolnej strefie; frontowa (północna) urozmaicona boniowanymi pilastrami. W poziomie artykułowane szerokim pasem międzykondygnacyjnym, zbarbaryzowanym w elewacji południowej. Elewacje w poziomie parteru i w szczycie przeprute otworami okiennymi w kształcie stojącego prostokąta; otwory w ścianie kolankowej - w kształcie leżącego prostokąta zbliżonego do kwadratu. Fasada - symetryczna, jedenastoosiowa, z płytkim czterokolumnowym portykiem przyściennym pośrodku. Kolumny portyku - toskanskie, ale o kanelowanym trzonie; nad nimi architrav i szeroki fryz z tryglifami rozdzielonymi gładkimi płycinami.

Portyk zwieńczony balustradą ze słupkami zwieńczonymi kulami. Natomiast w elewacji korpusu, w poziomie ścianki kolankowej szeroki pas z prostokątami





18.



19.



20.



1. Miejscowość.....MYCIELIN  
 2. Gmina.....MYCIELIN  
 3. Województwo ..WIELKOPOLSKIE.....

4. Obiekt (nazwa jak w karcie)

DWÓR ob. szkoła podstawowa

5. Zawartość wkładki (nazwa materiału uzupełniającego)

cd opisu, zdjęcia



24.

płycinami rozdzielonymi otworami okiennymi o wykroju leżącego prostokąta zbliżonego do kwadratu; a w zwieńczeniu-wydaty, szeroki i profilowany gzyms. Otwory okienne w elewacji frontowej i zach. w szerokim obramieniu z nadokiennikiem i wypukłą płyciną podokienną; nadokiennik w formie odcinka profilowanego gzymsu. Elewacja wschodnia-symetryczna, z otworem okiennym pośrodku poziomu parteru i czterema blendami okiennymi po bokach. W strefie szczytowej cztery otwory okienne (po bokach mniejsze) rozdzielone płycinami. Otwory środkowe-bez opasek ale z nadokienkami w postaci odcinka gzymsu, i z płycinami podokiennymi. W górnej strefie szczytu-okulus, w profilowanym obramieniu. Elewacja południowa-dziesięcioosiowa, bez pilastrów; z szeroką, pięcioosiową facjatą środkową której elewacja urozmaicona lizenami; otwory okienne bez obramień, nadokienników i podokienników. Elewacja zachodnia późniejszej przybudówki-trzyosiowa, ze sfazowanymi narożnikami i ujęta lizenami. Przybudówka od pd. i pn. zwieńczone pełnymi ściankami attykowymi i gzymsem.

Wnętrze: zachowane drzwi ramowo-płycinowe ze szpale-tami, część stolarki okiennej z ozdobnymi listwami przymykowymi; tralkowa balustrada schodów.

22.





23.



24.



25.



1. Miejscowość. MYCIELIN .....	4. Obiekt (nazwa jak w karcie)	5. Zawartość wkładki (nazwa materiału uzupełniającego)
2. Gmina ..... MYCIELIN .....	DWÓR (1) ob. szkoła	spis zdjęć, zdjęcie
3. Województwo . WIELKOPOLSKIE .....		

## SPIS zdjęć:

1. Elewacja frontowa dworu
2. Ścianka poddasza przy otworze schodów
3. Ścianka działowa poddasza
4. Baza kolumny portyku frontowego
5. Schody-murek
6. Poddasze-wieżba
7. Piwnica-sklepienie: korpus główny
8. Otwór okienny, obramienie-elewacja frontowa
9. Fragment otworu okiennego-detale listwy przymykowej
10. Okno parteru-elewacja wschodnia
11. Drzwi wewnętrzne i szpalety-fragment płycin
12. Schody wewnętrzne na poddasze-balustrada
13. Okiennece wewnętrzne-obecny sekretariat
14. Drzwi wewnętrzne-parter
15. Drzwi wewnętrzne-parter
16. Portyk frontowy-gzyms i fryz
17. Fragment elewacji wsch.-gzymsy
18. Fragment trzonu kolumny portyku
19. Górny człon kolumny portyku
20. Elewacja frontowa, boniowane lizeny, cokół
21. Elewacja zachodnia, przybudówka
22. Elewacja południowa,
23. Elewacja wschodnia
24. Fragment elewacji wschodniej, płyciny w szczycie
25. Elewacja wschodnia-blenda
26. Schody wejściowe, frontowe-słupek balustrady

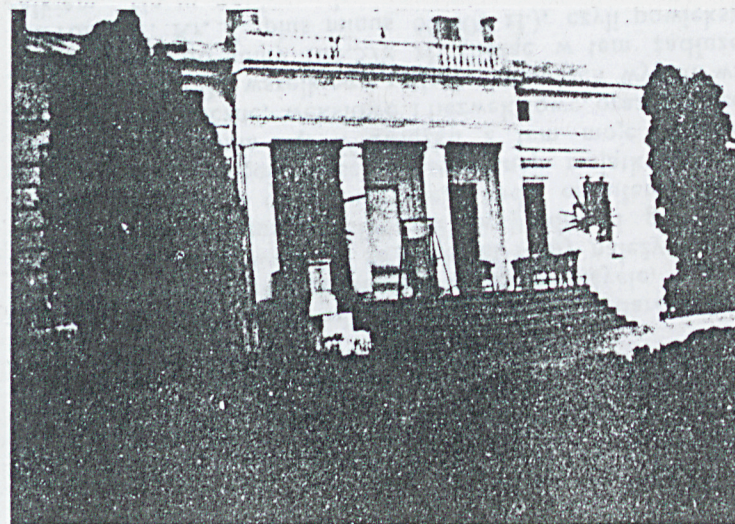
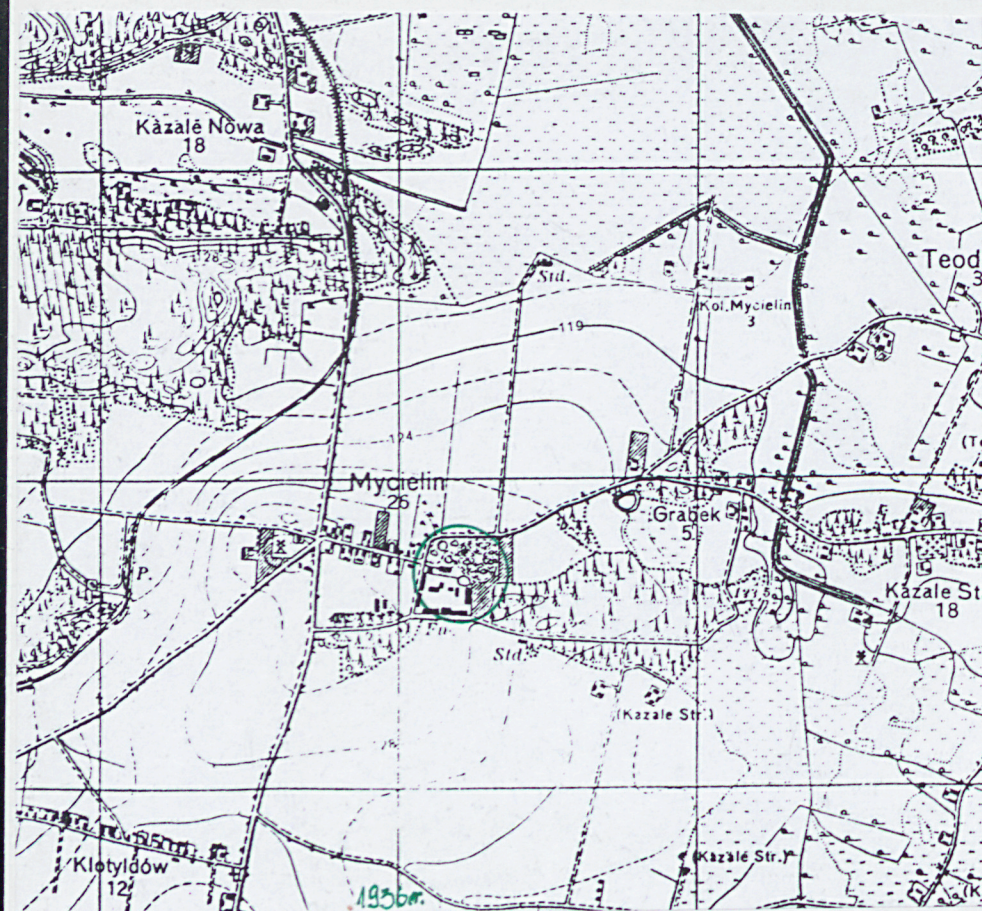


46.

Wkładkę założył: S. Małyszko 1999 r.  
(imię, nazwisko, data)

Miejsce przechowywania negatywów: MNR-Szreniawa





Mycielin. Siedziba właściciela. lata 30. XX w.

