

A B C D E F G H I J K L Ł M N O P R S T U V W X Y Z

1. Obiekt

KOŚCIÓŁ PARAFIALNY P.W. ŚW. MARCINA

2. Czas powstania

1749 r.

3. Miejscowość

ŻOŃ



4. Adres

Parafia rzym.-kat. Żoń  
64-830 Margonin

nr działki

nr hipoteczny

5. Przynależność administracyjna

województwo Wielkopolskie  
powiat Chodzież  
gmina Margonin

6. Poprzednie nazwy miejscowości

7. Przynależność administracyjna  
przed 1. I 1999

województwo pilskie  
gmina Margonin

8. Właściciel i jego adres

Parafia rzym.-kat. Żoń  
64-830 Margonin

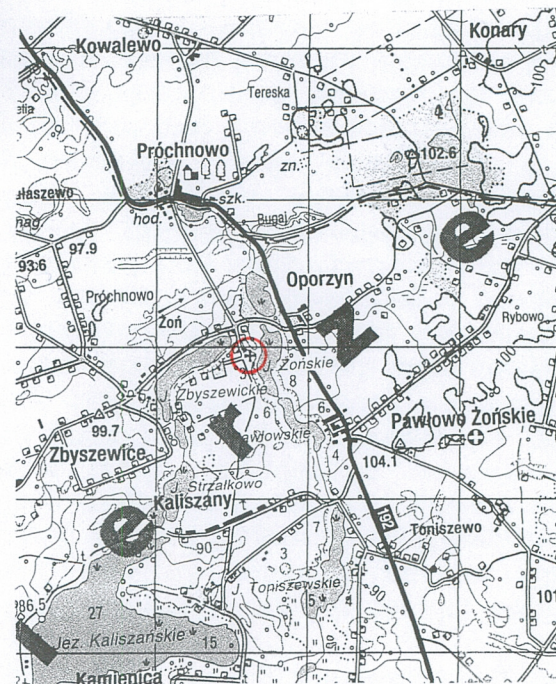
9. Użytkownik i jego adres

jak wyżej

10. Rejestr zabytków

Nr A - 239/1274

Data 2.11.1971r.





Żoń, stary gród kasztelański położony w miejscu z natury obronnym pomiędzy trzema jeziorami. Wczesnego średniowiecza sięga grodzisko stożkowe, którego pozostałości dobrze czytelne na wschód od kościoła. Pierwsza wzmianka 1232, kościół istniał 1243. Początkowo patronem parafii był kasztelan, następnie Przemysław II, który ją uposażył. W 1361 parafia przeszła pod zwierzchność archidiecezji gnieźnieńskiej. Pocz. XV w. Żoń był jeszcze miastem, później wsią prywatną Pałuków Baranowskich, Grzymisławskich, Ciecierskich, Skórzewskich. W 1712 kościół, częściowo drewniany, miał w głównym ołtarzu obraz Matki Boskiej Wniebowziętej, a drugi zasuwany Matki Boskiej z Dzieciątkiem. **Obecny kościół** wzniesiony 1749 staraniem proboszcza ks. Józefa Koniewskiego, orientowany, szachulcowy, jednonawowy, dwie kaplice pierwotnie z bali drewnianych, obecnie szachulcowe, tworzą rodzaj transeptu. Początkowo w fasadzie wieża z dzwonami zakończona kopułą pokrytą blachą. Dach kościoła kryty gontem. Pod kościołem dwie krypty sklepienie z cegły, większa pod ołtarzem głównym, mniejsza pod kaplicą św. Jana Nepomucena. Ponadto dwie zakrystie, jedna na księgi, druga na paramenty. Nad zakrystiami dwa pomieszczenia, do których wchodziło się z wnętrza kościoła. Południowe pełniło funkcję skarbcza. Kościół wyposażony w trzy ołtarze i obraz przedstawiający św. Marcina z XVII w. W pobliżu kościoła znajdował się szpital i wikaryjka. Cmentarz przykościelny funkcjonował do 1781. Świątynię odrestaurowano 1793 staraniem Anny z Malechowskich Ciecierskiej. Kolejny remont miał miejsce 1845. Brak informacji kiedy

**SYTUACJA:** Kościół usytuowany we wschodniej części obecnej wsi na obszarze średniowiecznego grodu, pomiędzy jeziorami Żońskim i Zbyszewickim. W odległości ok. 2 km na wschód biegnie droga z Wagrowca do Margonina. Dojazd szosą asfaltową do rozległego placu i dalej drogą nieutwardzoną. Dawny cmentarz obwiedziony murem kamiennym, brama z prętów metalowych zawieszona na ceglanych, wysokich słupkach. Opodal ku południowi brama wiodąca na podjazd plebanii. Teren wokół kościoła wybrukowany, dalej w kierunku muru porośnięty trawą. Nagrobki zachowane szczątkowo. Dokoła muru drzewa, wśród nich kilka starych, zwłaszcza lipa. Na wschód od prezbiterium metalowa dzwonnica. Plebania usytuowana równolegle do kościoła od południa. Na wschód, tuż za murem obwodowym pozostałości grodziska stożkowego porośnięte bujnymi krzakami. Po północnej stronie łąka.

**MATERIAŁ, KONSTRUKCJA, TECHNIKA:** *Fundamenty* z ciosów granitowych. *Ściany* szachulcowe z belkami w układzie kratownicy, wypełnione cegłą paloną, watek wozówkowy. *Ściany* zakrystii i łoża kolatorskiej z cegły palonej wzmocnione kamieniami. Szczyty szachulcowe. Fasada szachulcowa licowana cegłą paloną. *Strop* drewniany, sufit z płyt sklejkowych połączonych drewnianymi listwami. *Wieżba dachowa* dwuwieżarowa. *Dachy* kryte karpiówką w koronkę. *Posadzka* w nawie z płyt kamiennych, podłoga chóru deskowa. *Schody* na chór drewniane, jednobiegowe z zakrętem w górnej części, z prostą balustradą drewnianą. *Drzwi* wszystkie bez wartości zabytkowej. *Okna* drewniane, krosnowe, wielopodziałowe, szklone w szczeblinach drewnianych, uchylne w środkowej części.

**RZUT** Kościół jest budowlą jednonawową z nieznacznie węższym prezbiterium zamkniętym trójbocznie. Do prezbiterium przylegają dwa symetryczne pomieszczenia, od północy otwarta łoża kolatorska, od południa zakrystia. Do wschodniej części nawy otwierają się dwie kaplice tworząc rodzaj transeptu. Strop w nawie podparty filarami. Od zachodu chór muzyczny na podobnych filarach o prostokątnym przekroju. Wejście główne na osi od zachodu. Wejście boczne od południa poprzez maleńką kruchtę wewnętrzną umieszczoną pod chórem. Z kruchty wiodą schody na chór. Otwory okienne w nawie symetrycznie rozmieszczone. Kaplice z oknami od zachodu. Prezbiterium skapo oświetlone pośrednio dwoma oknami z łoża kolatorskiej oraz parą okien w ukośnych ścianach zamknięcia.

**BRYŁA** świątyni rozczłonkowana. Cokół niski, wyraźnie wyodrębniony poprzez odmienność materiału. Ściany jednokondygnacyjne o zróżnicowanej wysokości. Prezbiterium, zakrystia i łoża kolatorska pod wspólnym dachem dwuspadowym. Dach nad nawą nieznacznie wyższy, również dwuspadowy. Daszki kaplic dwuspadowe, znacznie niższe. Fasada bezwieżowa zwieńczona sygnaturką z krzyżem na szczycie.

**ELEWACJE** Fasada trójosiowa, centralnie drzwi wejściowe w pełnym otworze, wyżej para nisz okiennych, w szczycie okulus. W osiach bocznych pierwszej i drugiej kondygnacji pełne okna. Wszystkie otwory dekorowane w górnej części łukiem z cegieł. Górne krawędzie dachu ujęte płasko zakończonymi sterczynkami. Krawędzie



14. Kubatura	15. Powierzchnia użytkowa	16. Przeznaczenie pierwotne	17. Użytkowanie obecne
1600 m <sup>3</sup>	267 m <sup>2</sup>	kościół katolicki	kościół katolicki
18. Prace budowlane i konserwatorskie, ich przebieg i dokumentacja  1959-63r. gruntowny remont. Zamieniono zniszczone podwaliny na fundamenty kamienne i założono izolację poziomą. Ściany zewnętrzne przestawiono wymieniając belki, wypełnienie ceglane oraz drzwi i okna. Wymieniono część belek w więźbie dachowej i przełożono dachówki. We wnętrzu postawiono nowy chór i nowy prospekt organowy, odremontowano zakrystię. 1985r. wprowadzono do prezbiterium ołtarz soborowy wykonany przez Hieronima Owczarzaka z Gniezna, nawiązujący stylistycznie do ołtarza. 1995r. pokryto sufit kasetonami ze sklejki wykonanymi przez fabrykę mebli w Orzechowie nad Wartą. We wnętrzu położono nową posadzkę z lastrika. 1996r. Dokoła świątyni położono brukowany chodnik procesyjny.		19. Stan zachowania (fundamenty, ściany zewnętrzne, ściany wewnętrzne, sklepienia, stropy, konstrukcje dachowe, pokrycie dachu, wyposażenie i instalacje)  Stan techniczny budynku należy ocenić jako ogólnie zadowalający. Strop nieznacznie obniżony nad nawą. Pokrycie dachu po północnej stronie omszałe. We wnętrzu wyczuwalne symptomy zawilgocenia. Wyposażenie wymaga fachowej konserwacji, zwłaszcza dwa ołtarze w kaplicach bocznych.	
20. Najpilniejsze postulaty konserwatorskie  Oczyszczenie północnej połaci dachu. Reaktywacja wejść do krypt. Zawilgocenie budynku widoczne w stanie zabytkowego wyposażenia. Wskazana jak najszybsza konserwacja obu XVII-wiecznych ołtarzy. Objęcie ochroną kilku starych drzew w otoczeniu kościoła, a zwłaszcza lipy. Zalecana wymiana betonowej kostki brukowej z chodnika procesyjnego na materiał bardziej dostosowany do zabytkowego obiektu.			



21. Akta archiwalne (rodzaj akt, numer i miejsce przechowywania)

22. Bibliografia

Katalog Zabytków Sztuki w Polsce Tom V z. 1 Powiat Chodzieski. Warszawa 1965 s. 10-11  
St. Kozierowski, Schematyzm historyczny ustrojów parafialnych dzisiejszej archidiecezji gnieźnieńskiej. Poznań 1934 s.248-249

23. Źródła ikonograficzne i fotografie (rodzaj i miejsce przechowywania, sygnatury)

24. Uwagi różne

25. Opracował

tekst mgr Ewa Siejkowska Askutja IX. 2000

Plany, rysunki E. Siejkowska Askutja IX. 2000

Zdjęcia fotogr. E. Siejkowska Askutja IX. 2000

Miejsce przechowywania **Wojewódzki Oddział Służby  
Ochrony Zabytków w Poznaniu  
Delegatura w Pile**

*Karta po wypełnieniu podlega ochronie na podstawie  
Przepisów prawa autorskiego*

26. Adnotacje o inspekcjach, informacje o zmianach (daty, imiona i nazwiska wypełniających)

27. Załączniki

wkładka nr 1, 2, 3



1. Miejscowość	1. Obiekt (nazwa jak w karcie)	1. Zawartość wkładki (nazwa obiektu lub materiału uzupełniającego)
<b>ŻOŃ</b>	<b>Kościół paraf. p.w. św. Marcina</b>	Historia c.d., opis c.d., sytuacja, rzut

**HISTORIA c.d.** zmieniono ściany kaplic na szkieletowe. W 1895 przekształcono fasadę usuwając wieżę i licując całą elewację cegłą. Dach pokryto dachówką. Dach pokryto dachówką. Północną zakrystię przebudowano tworząc lożę kolatorską. Konstrukcja ścian ceglano-kamienna. Podobnie przekształcono zakrystię, aby ujednolicić elewacje obu bliźniaczych pomieszczeń. W latach 1959-63 kościół przeszedł gruntowny remont, wymieniono fundamenty i ściany, częściowo belki więźby dachowej. W 1995 zmieniono sufit i posadzkę.

**OPIS c.d.** szczytu zdobione ceglanym fryzem. W zwieńczeniu ceglana arkadka przykryta dwuspadowym daszkiem. W otworze zawieszona sygnaturka. Całość zwieńczona metalowym krzyżem. Elewacje boczne, za wyjątkiem zakrystii i loży kolatorskiej, szkieletowe o ciemnych, prostopadłych belkach, wypełnienia z czerwonej cegły, fugi pobielone. Elewacja południowa w partii nawy trójosiowa, w osi zachodniej drzwi, dalej dwa okna. Elewacja kaplicy bez otworów, szczyt również szkieletowy wydzielony drewnianym okapem. Elewacja zakrystii z dużych kamieni spojonych zaprawą, dwuosiowa, drzwi i okno w ceglanym obramieniu. Elewacja prezbiterium jednoosiowa. Elewacja północna podobna do południowej, tyle, że w partii nawy nie ma drzwi, zaś w loży kolatorskiej są dwa okna, drzwi wejściowe umieszczono w jej wschodniej ścianie. Elewacja wschodnia prezbiterium i zakrystii bez otworów

**WNĘTRZE** Ściany oszalowane, pomalowane. W prezbiterium filaru przyściennie, na nich belka podpierająca strop, w nawie analogiczne filary, lecz odstawione od ścian bocznych. Na filarach spoczywają belki wzmacniające strop. Okna w prostokątnych ramach drewnianych. Chór muzyczny wsparty na filarach, parapet pełny, zdobiony reliefowymi płycinami. Kaplice boczne tworzą rodzaj transeptu.

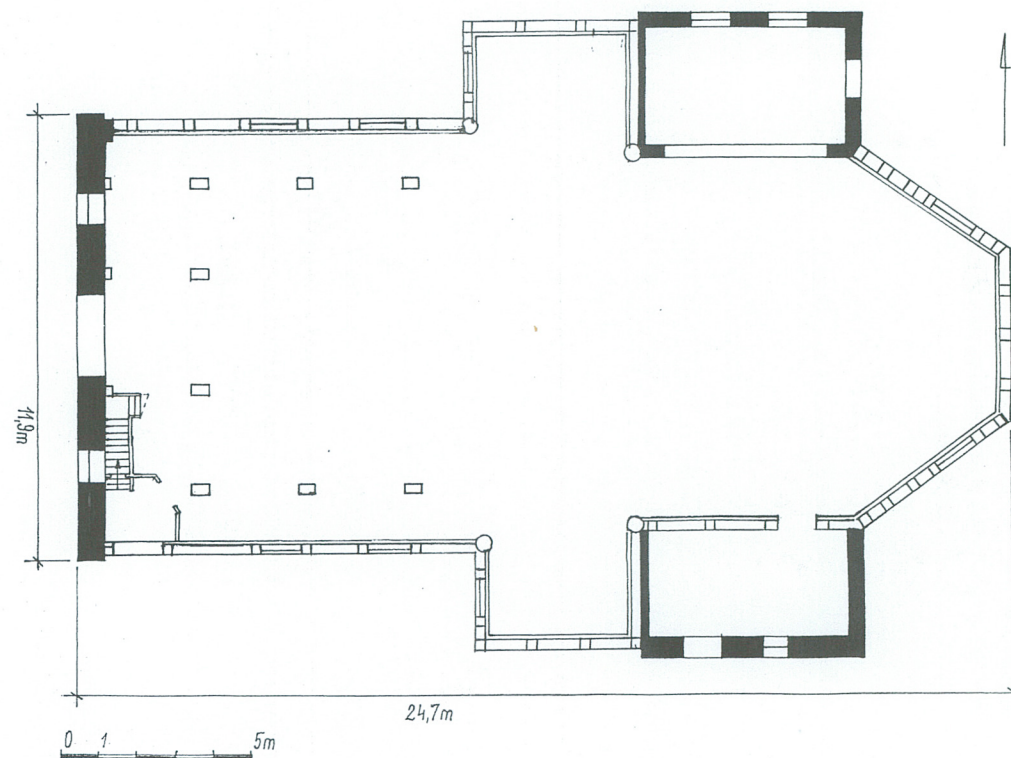
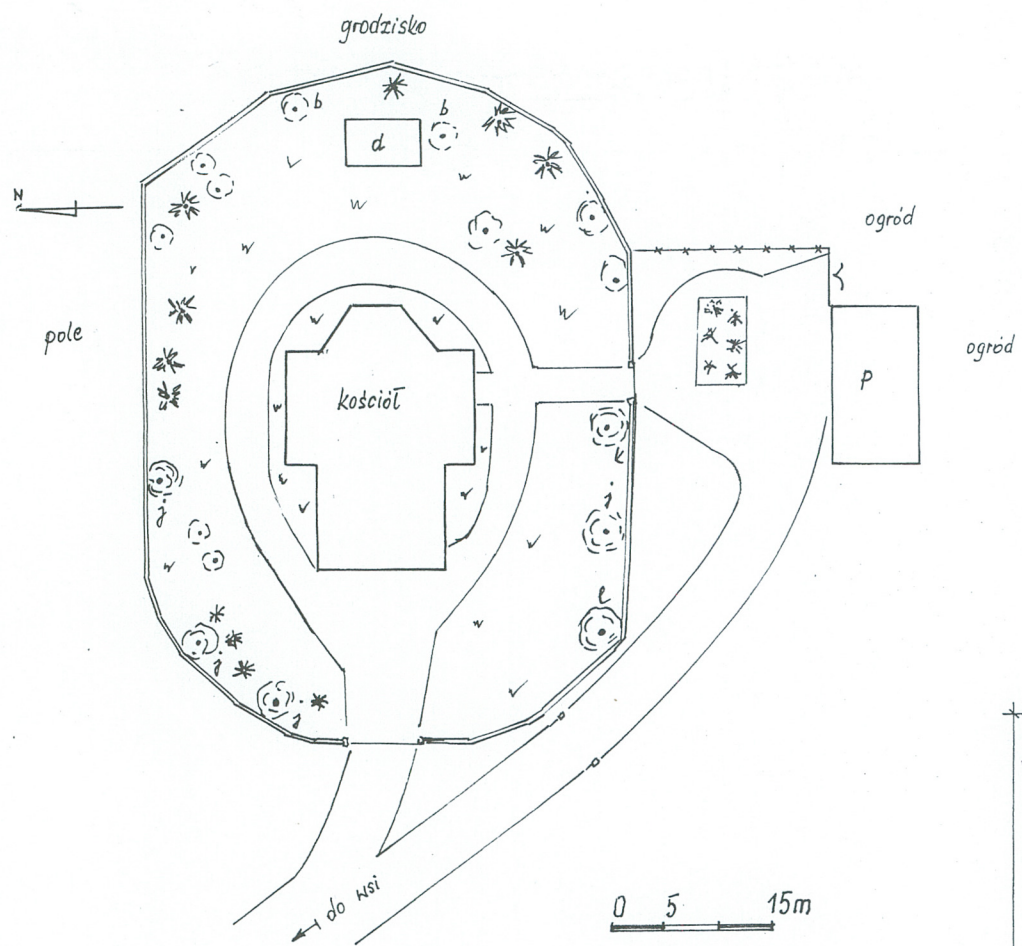
**WYPOSAŻENIE** Dobrze zachowane ołtarze boczne XVII w. z rzeźbami i obrazami, ołtarz główny niearchitektoniczny XVIII w. Z obrazem Matki Boskiej z Dzieciątkiem, barokowe rzeźby św. Stanisława i Wojciecha oraz chrzcielnica, monstrancja barokowa z 1754r.

**INSTALACJE** elektryczna.

### SPIS ILUSTRACJI

- |   |                                       |
|---|---------------------------------------|
| 1. widok ogólny kościoła                | 13. prezbiterium                      |
| 2. orientacja                           | 14. filary podpierające strop w nawie |
| 3. sytuacja                             | 15. kaplica północna                  |
| 4. rzut                                 | 16. skrzyżowanie nawy z kaplicą       |
| 5. fasada                               |                                       |
| 6. widok od północnego wschodu          |                                       |
| 7. elewacja północna – widok od zachodu |                                       |
| 8. elewacja południowa nawy             |                                       |
| 9. zakrystia                            |                                       |
| 10. kaplica południowa                  |                                       |
| 11. prezbiterium                        |                                       |
| 12. korpus nawowy                       |                                       |







1. Miejscowość <b>ŻOŃ</b>	1. Obiekt (nazwa jak w karcie) <b>Kościół parafialny p.w. św. Marcina</b>	1. Zawartość wkładki (nazwa obiektu lub materiału uzupełniającego) <b>Ilustracje</b>
------------------------------	--	---



5



6



7





8



9



10



1. Miejscowość

**ŻOŃ**

1. Obiekt (nazwa jak w karcie)

**Kościół parafialny  
p.w. św. Marcina**

1. Zawartość wkładki (nazwa obiektu lub materiału uzupełniającego)

Ilustracje



11



12



13





14



15



16