

OŚRODEK DOKUMENTACJI
ZABYTKÓW W WARSZAWIE

KARTA EWIDENCYJNA ZABYTKÓW
ARCHITEKTURY I BUDOWNICTWA

A B C D E F G H I J K L Ł M N O P R S T U V W X Y Z

8647
Nr WIELKOPOLSKIE

1. Obiekt

PAŁAC

1048/1

2. Czas powstania
1842-52, przeł.
XIX/XX w.

3. Miejscowość

MARGONIN WIEŚ

MARGONSKA WIEŚ

4. Adres

Margonin Wieś, ul. Kościuszki

nr hipoteczny

5. Przynależność administracyjna

województwo pilskie

gmina POL CHODZIEŚ
Margonin

6. Poprzednie nazwy miejscowości

7. Przynależność administracyjna
przed 1.VI.1975 r.

województwo poznańskie

powiat Chodzież

8. Właściciel i jego adres

PLP, Nadleśnictwo Podanin

9. Użytkownik i jego adres
w remoncie

10. Rejestr zabytków

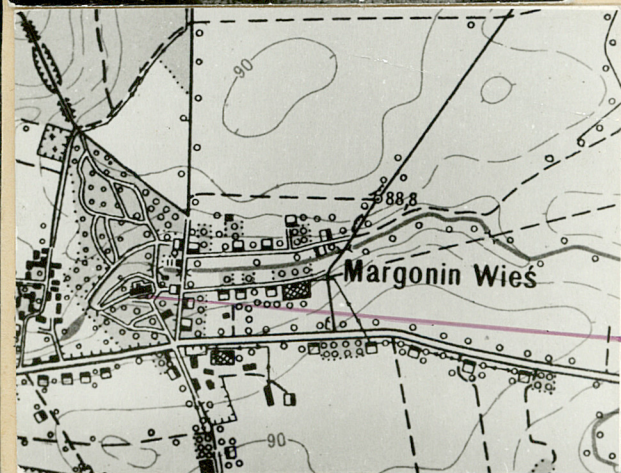
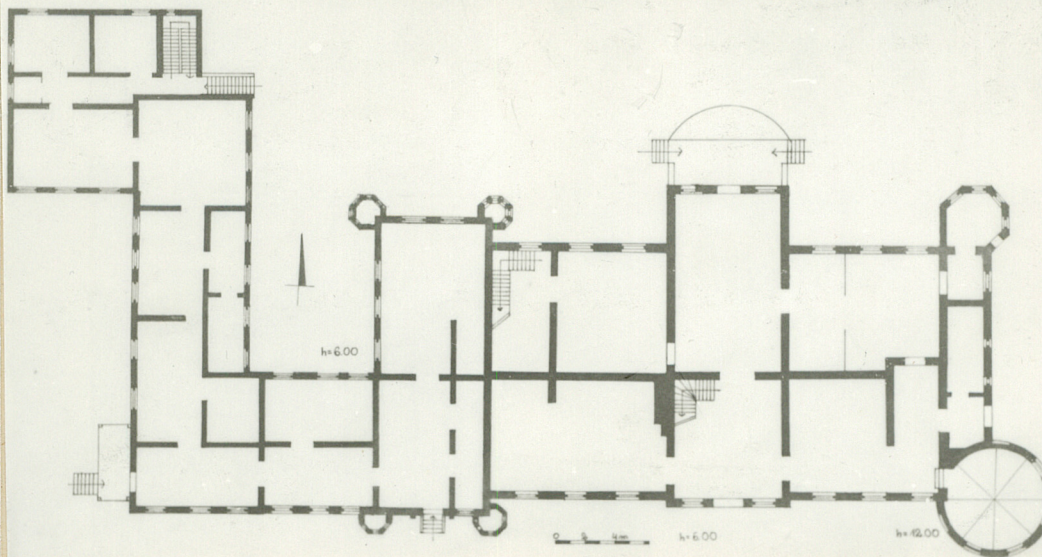
A - 255

Nr

1454/A

data

8.VI.1973



061983
CPWEN

12. Autorzy, historia obiektu, określenie stylu.

Pałac wzniesiony dla właścicieli wsi rodziny von Schwichow w 1842 r., z przebudowy dworu z 2 poł. XVIII w. należącego do Skórzewskich. Projektu dostarczył być może arch. Stuler/wg. Kąbłowskiej/Stan pierwotny znany z litografii u Dunckera.

Część zach. przekształcona ok. 1900 r. oraz w 1937 r./skrzydło pn./

Od 1921 r. w użytkowaniu resortu leśnictwa na cele szkolne.

W 1983 r. remontowany.

Styl eklektyczny.

13. Opis (sytuacja, materiał i konstrukcja, rzut, bryła, elewacje, dach, wnętrze, wyposażenie, instalacje)

Pałac usytuowany jest w otwartej zabudowie, w obszernym parku krajobrazowym, w zach. części wsi, na pn. od drogi w kierunku miasta Margonina. Od str. zach. widoczne zabudowania gospodarcze. Zwrócony frontem na pd.

Materiał: murowany z cegły, na cokole z kamienia polnego/część zach./i cegły, tynkowany, w partii dachu kryty dachówką karpiówką w koronkę i papą/wieża/Wieżba konstrukcji krokwiowo-stolcowej, stropy belkowe z podsufitką-drewniane. Podpiwniczony-sklepienia odcinkowe i posadzki cementowe. Klatka schodowa, zabiegowa-drewniana. Okna skrzynkowe, dwuskrzydłowe i arkadowe, pojedyncze, drzwi jedno i dwuskrzydłowe, płycinowe. W kaplicy, sklepienie sześciopole. Stopnie schodów zewnętrznych, kamienne.

Plan wydłużonego prostokąta, z przybudówką od zach., późniejszą. Korpus główny z ryzalitem od zach., flankowanym ośmiobocznymi wieżyczkami, ryzalitem na osi i wieżą na planie koła w pd-wsch. narożu. Od str. pn., ryzalit od str. zach. jak od pd., ryzalit na osi z dostawionym tarasem zamkniętym półkoliście i schodami oraz wieżą ośmioboczną w pn-wsch. narożu. Na osi korpusu, prostokątna sień z łamaną klatką schodową i założonymi wokół niej prostokątnymi pomieszczeniami. Od str. pn-wsch. naroża, kaplica na planie koła. Od str. zach. skrzydła, skrzydło z ok. 1900 r., na planie prostokąta, z zewnętrzną sienią od pd. oraz część zbliżona do kwadratu od pn., z dwubiegowymi schodami.

Bryła rozczłonkowana, zasadniczo dwukondygnacyjowa, kryta dachami dwuspadowymi i płaskimi/od zach./Wieża od pd-wsch. zwieńczona krenelażem, trójkondygnacyjowa kryta płaskim dachem. W ryzalitach, szczyty schodkowe, wychodzące ponad strop. Ryzalit od zach., z trójkondygnacyjowymi, ośmiobocznymi wieżyczkami. Od str. wsch., niższa wieżyczka. Bryła częściowo podpiwniczona.

Elewacja pd., o zmiennej wysokości kondygnacji. Od str. wsch., wieża trójkondygnacyjowa, boniowana, z otworami arkadowymi/część zamurowana/zwieńczona krenelażem. Od str. zach., skrzydło trójosiowe, z oknami w opaskach, zamknięte gzymsem. Na osi, dwukondygnacyjny, boniowany ryzalit, z trzema osiami, w opaskach, w polach wyznaczonych wałkami pionowymi, z profilowanym gzymsem i fryzem arkadkowym, wspierającym szczyt schodkowy wypełniony ślepymi, ostrołukowymi arkadami. Od str. zach. ryzalit, z dwoma kondygnacjami arkadowych otworów, w profilowanych opaskach, w polach wyznaczonych wałkami, ze szczytem schodkowym z arkadkami i wieżami ośmiobocznymi z arkadowymi otworami. Skrzydło od zach., z dwoma kondygnacjami okien w opaskach z łamanym gzymsem. Od str. zach., elewacja bez dekora

14. Kubatura ok. 1800m ³	15. Powierzchnia użytkowa ok. 800m ²	16. Przeznaczenie pierwotne pałac	17. Użytkowanie obecne szkoła
18. Prace budowlane i konserwatorskie, ich przebieg i dokumentacja		19. Stan zachowania (fundamenty, ściany zewnętrzne ściany, wewnętrzne, sklepienia, stropy, konstrukcje dachowe, pokrycia dachu, wyposażenie i instalacje) W remoncie.	
20. Najpilniejsze postulaty konserwatorskie			

21. Akta archiwalne (rodzaj akt, numer i miejsce przechowywania)

22. Bibliografia

Z. Kębkowska, Siedziby wielkopolskie doby romantyzmu, Poznań
1975 r.

23. Źródła ikonograficzne i fotograficzne rodzaj, miejsce przechowania, sygnatury)

24. Uwagi różne

25. Wypełnił za zespół

mgr W. Panek
Imię i nazwisko

data 06.1983

26. Sprawdził

Imię i nazwisko

data

27. Załączniki

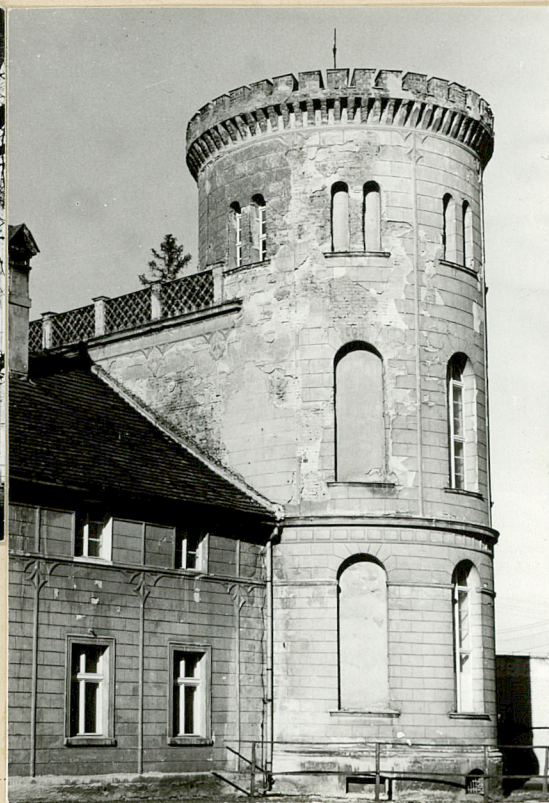
wkładka z fotografiami.

1. Miejscowość
MARGONIN WIES2. Obiekt (nazwa jak w karcie)
PAŁAC3. Zawartość wkładki (nazwa obiektu lub materiału uzupełniającego)
OPIS ,FOTOGRAFIE

cji, z zewnętrzną sienią. Elewacja wsch., dwukondygnacyjowa, boniowana w dwóch kondygnacjach. W parterze, odcinkowo zamknięte płyciny arkadowe z otworami w przyziemiu. Na piętrze, płyciny zamknięte odcinkiem i dwa okna arkadowe. Elewacja zwieńczona balustradą. Od str. wieży, dekoracja jak od str. pd. Elewacja pn., z ryzalitem na osi, dwukondygnacyjowym, z prostokątnymi oknami i otworem drzwiowym, z okrągłym oknem na osi schodkowego szczytu. Od str. wsch. korpusu, facjaty w dachu. Od str. zach., ryzalit flankowany ośmiobocznymi wieżyczkami, ze szczytem schodkowym i arkadowymi oknami w profilowanych opaskach. Od str. zach. ściany, dwie kondygnacje arkadowych okien, w opaskach, ustawionych na gzymsie podokiennym.

Wyposażenie: częściowo zachowana stokarka okien i drzwi od str. pn.

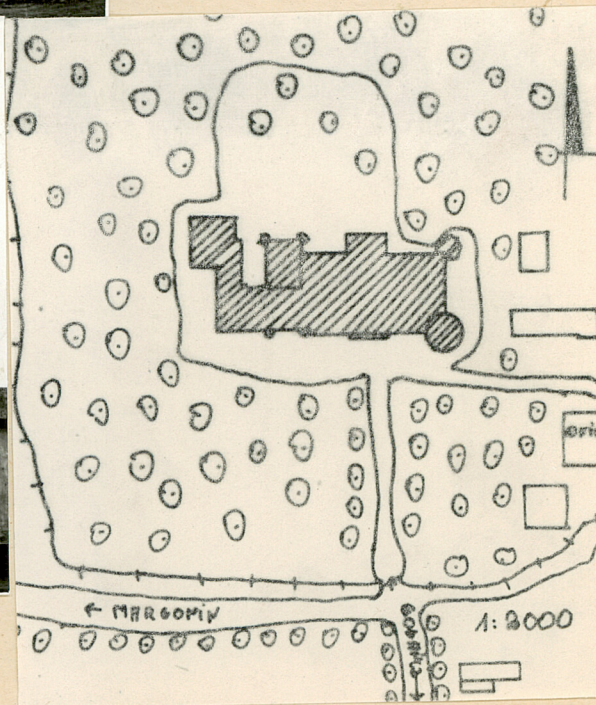
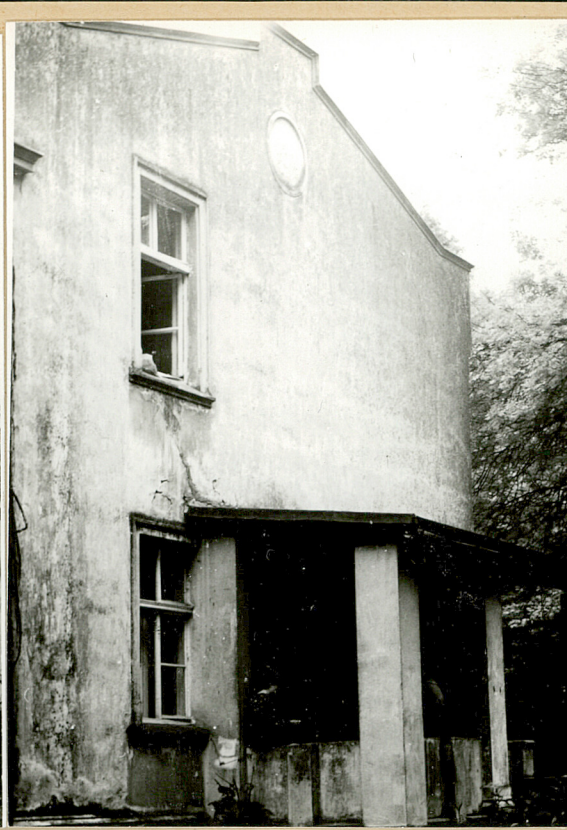
W instalacje: elektryczna, CO, wodociągowa, gazowa.



Wkładkę założył: 06.11.83, CPWEN
(imię, nazwisko, data)

Miejsce przechowywania negatywów: WU2

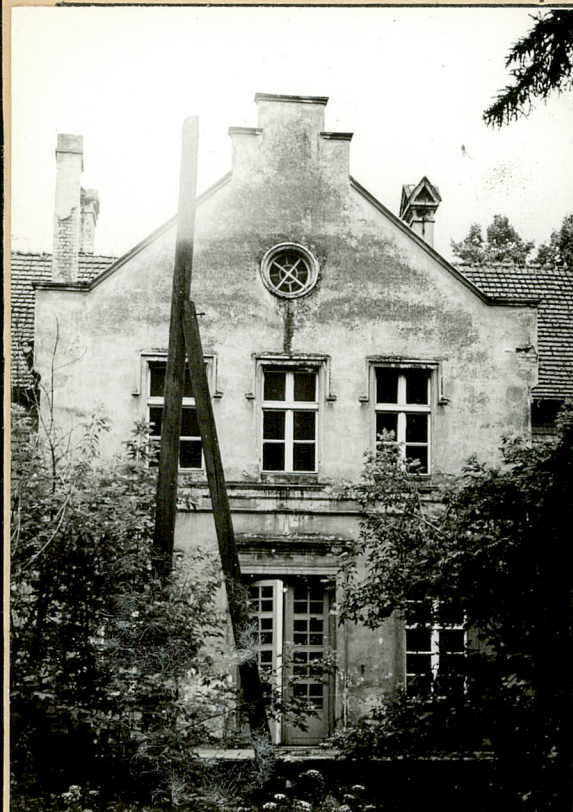
Wzór ODZ 1978 r.



1. Miejscowość
MARGONIN-WIES

2. Obiekt (nazwa jak w karcie)
PAŁAC

3. Zawartość wkładki (nazwa obiektu lub materiału uzupełniającego)
FOTOGRAFIE



Wkładkę założył: Panek, 08.1983
(imię, nazwisko, data)

Miejsce przechowywania negatywów: WR

