

A	B	C	D	E	F	G	H	I	J	K	L	Ł	M	N	O	P	R	S	T	U	V	W	X	Y	Z	Nr	8643	WIELKOPOLSKIE
---	---	---	---	---	---	---	---	---	---	---	---	---	---	---	---	---	---	---	---	---	---	---	---	---	---	----	------	---------------

1. Obiekt

DOM MIESZKALNY

2. Czas powstania

pocz. XIX w.

3. Miejscowość

MARGONIN



4. Adres

ul. 22 stycznia 12
64-830 Margonin

nr działki 955

nr hipoteczny

5. Przynależność administracyjna

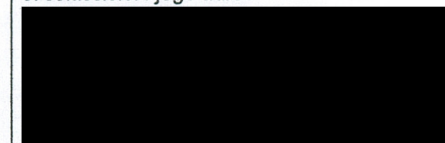
województwo Wielkopolskie
powiat Chodzież
gmina Margonin

6. Poprzednie nazwy miejscowości

7. Przynależność administracyjna
przed 1. I 1999

województwo pilskie
gmina Margonin

8. Właściciel i jego adres



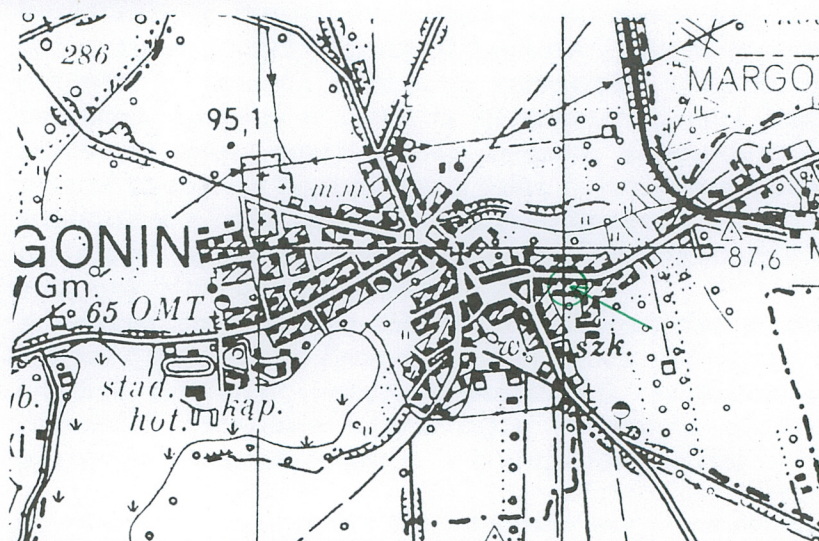
9. Użytkownik i jego adres

lokatorzy

10. Rejestr zabytków

Nr A - 232/1266

Data 1.10.1971r.



Miasto Margonin położone na krawędzi niecki jeziora Margonińskiego. Osadnictwo w tym rejonie sięga odległych czasów. Wieś Margonin wzmiankowana 1364. Kościół parafialny w północnej części miasta identyfikowany z miejscem osady przedlokacyjnej. Miasto lokowane przed 1402. Brak archiwaliów dotyczących najstarszych dziejów. 1469 wzniesiono mury miejskie. Miasto prywatne, kolejno własność Grzymalitów-Margońskich(XIV-XV), pocz. XVI Rozdrażewskich, k. XVII – pocz. XVIII Gębickich, XVIII Ciecierskich, następnie Skórzewskich. Lokację miasta odnowiła Joanna z Krasieńskich Gębicka w 1696, co wskazuje na wcześniejszy upadek Margonina do kategorii wsi. Charakter tej lokacji, jak i chronologia układu przestrzennego miasta dyskusyjne. Nowa lokacja mogła mieć wyłącznie charakter prawny, lub łączyć się z próbą stworzenia nowego ośrodka urbanistycznego. Centrum miasta stanowi prostokątny rynek, z którego narożników wybiegają główne drogi w kierunku północnym i zachodnim. Istniejąca zabudowa ma charakter późnobarokowy XVIII/XIX. W XVIII w mieście były dwa kościoły i szkoła. Podstawą rozwoju miasta w 2 poł. XVIII było sukiennictwo. W 1772 Margonin wraz z tzw. klinem nadnoteckim wcielony do Prus. Rozpoczął się napływ kolonistów niemieckich, którzy osiedlali się w południowo zachodniej części miasta, między innymi przy dzisiejszej ulicy Nowe Miasto. Upadek sukiennictwa stał się konsekwencją zaboru. Mieszkańcy zaczęli się trudnić rolnictwem i garbarstwem. W 1818 Margonin miał 1640 mieszkańców. W 1837 Skórzewscy sprzedali miasteczko

SYTUACJA Dom usytuowany w południowej pierzei ul. 22 stycznia na wschód od rynku. Ustawiony szczytowo w linii ulicy. Działka wydłużona, dojazd wzdłuż wschodniej elewacji budynku, wąski, wybrukowany. Podwórze trawiaste, niewielkie, ogrodzone płotem drewnianym, przy obu krawędziach niewielkie, murowane budynki gospodarcze. W dalszej części ogród wydzielony ogrodzeniem z siatki metalowej z furtką. Posesja sąsiaduje z dwoma podobnymi.

MATERIAŁ, KONSTRUKCJA, TECHNIKA *Fundamenty* z głazów granitowych. *Ściany* zewnętrzne z cegły palonej, częściowo glinobite i prawdopodobnie mieszane, tynkowane. Ściana szczytowa południowa z cegły palonej watek kowadełkowy. Ściany wewnętrzne w północnej części domu z cegły palonej, w południowej glinobite, tynkowane. Ścianka pomiędzy kuchnią a pokojem drewniana. Ściany piwnicy kamienne, w górnej części ceglane. W piwnicy *sklepienie* kolebkowe, ceglane. *Strop* drewniany nagi z polepą, przestrzenie między belkami tynkowane. *Wieżba dachowa* jętkowa na dyble. Dach kryty karpiówką. W piwnicy *posadzka* z cegły kładzionej na płask. W przedsionku posadzka ceramiczna z czerwonych i białych kwadratowych płytek. W dwóch pomieszczeniach od północy posadzki betonowe o obniżonym poziomie. W pozostałych pomieszczeniach *podłogi* deskowe, na strychu polepa gliniana. *Schody* na strych drewniane, jednobiegowe, w dolnej części zabiegowe, stopnie mocowane w słupku i listwie policzkowej. Schody do piwnicy jednobiegowe o stopniach ceglanych. Drzwi zewnętrzne główne krosnowe, jednoskrzydłowe, ramowo-płycinowe, szklone w górnej połowie czteropodziałowe w szczeblinach drewnianych, w dolnej części dwie płyciny profilowane, opierane formą zbliżona do rautu. Ponad każdą z płycin reliefowa listewka wycięta od dołu w regularne ząbki. Zawiasy czopowe, zamek wpuszczany, klamka i tarczka ozdobne. Drzwi do pokoju na poddaszu deskowe, zawiasy pasowe na haku. Drzwi do piwnice deskowe, zawiasy pasowe na haku. Pozostałe drzwi bez wartości zabytkowej. Dwa okna w elewacji południowej krosnowe, krzyż okienny właściwy, skrzydła szklone trójpoziomowo w szczeblinach drewnianych. Okno w kuchni drewniane, krosnowe, jednoskrzydłowe, ze ślemieniem. Okna w fasadzie drewniane, krosnowe, krzyż okienny z przechodzącym ślemieniem. Okno w szczycie ze skrzydłami szklonymi dwupoziomowo w szczeblinach drewnianych.

RZUT Dom na planie prostokąta. Wnętrze w układzie dwu, częściowo dwu i pół traktowym. Centralnie umieszczony komin. Jedno wejście w szczycie północnym, drugie od wschodu prowadzi do przedsionka mieszczącego schody na strych i zejście do piwnicy.

BRYŁA Dom parterowy, częściowo podpiwniczony, położony nieco poniżej poziomu ulicy. Dach dwuspadowy, od strony fasady niewielki pokój na poddaszu. W fasadzie wysoki szczyt o krawędziach wyciętych trójstopniowo, zwieńczony trójkątnym szczykiem.

ELEWACJE Fasada trójosiowa z wejście pośrodku. Szczyt wysoki, rozbudowany, całkowicie przesłaniający dach. Krawędzie trój uskokowe zaakcentowane ceglanym omurowaniem. W zwieńczeniu trójkątny szczyk. Elewacja zachodnia bez otworów.

14. Kubatura	15. Powierzchnia użytkowa 80 m ² + piwnica 26 m ²	16. Przeznaczenie pierwotne mieszkalne	17. Użytkowanie obecne mieszkalne
18. Prace budowlane i konserwatorskie, ich przebieg i dokumentacja W domu nie przeprowadzano gruntowniejszych remontów poza omurowaniem i otynkowaniem ścian zewnętrznych w latach 50-tych. Uzupełniano jedynie instalacje. W 1957 r. założono odrębne przyłącze elektryczne. W 1967 r. wodociąg, w 1988 r. gaz ziemny, w 2000 r. kanalizację.		19. Stan zachowania (fundamenty, ściany zewnętrzne, ściany wewnętrzne, sklepienia, stropy, konstrukcje dachowe, pokrycie dachu, wyposażenie i instalacje) Fundamenty stabilne, ściany zewnętrzne w stanie zadawalającym. Ściany wewnętrzne w południowej części domu o znacznym stopniu zmęczenia materiału. Sklepienie i strop stabilne. Konstrukcje dachowe w stanie dobrym, dachówki stare. Z wyposażenia zachowany jedynie okap kuchenny i stolarka okienna. Drzwi wejściowe główne wymienione na nowsze latem 2000r. Instalacje współczesne, stan dobry.	
20. Najpilniejsze postulaty konserwatorskie Bezwzględny wymóg utrzymania bryły budynku i pokrycia dachowego.			

21. Akta archiwalne (rodzaj akt, numer i miejsce przechowywania)

24. Uwagi różne

22. Bibliografia

25. Opracował

tekst mgr Ewa Siejkowska Askutja VIII. 2000

Plany, rysunki E. Siejkowska Askutja VIII. 2000

Zdjęcia fotogr. E. Siejkowska Askutja VIII 2000 r.

Miejsce przechowywania Wojewódzki Oddział Służby Ochrony
Zabytków w Poznaniu Delegatura w Pile

*Karta po wypełnieniu podlega ochronie na podstawie
Przepisów prawa autorskiego*

26. Adnotacje o inspekcjach, informacje o zmianach (daty, imiona i nazwiska
wypełniających)

23. Źródła ikonograficzne i fotografie (rodzaj i miejsce przechowywania, sygnatury)

27. Załączniki

wkładka nr 1, 2, 3

1. Miejscowość MARGONIN	1. Obiekt (nazwa jak w karcie) Dom mieszkalny ul. 22 stycznia 12	1. Zawartość wkładki (nazwa obiektu lub materiału uzupełniającego) Historia c.d., opis c.d., sytuacja, rzut
-----------------------------------	--	--

HISTORIA c.d. i okoliczne włości w ręce niemieckie. W czasie Powstania Wielkopolskiego Margonin znalazł się w pobliżu linii frontu. 6.01.1919 został opanowany przez powstańców, których wkrótce wyparli Niemcy. Miasto ucierpiało wówczas na skutek ich represji. Od 18.01.1921 w granicach Polski. Do 1957 na Rynku stał kościół ewangelicki. 1982 stanął na tym miejscu pomnik żołnierza polskiego wyobrażający powstańca wielkopolskiego. **Dom** przy ul. 22 stycznia wzniesiony prawdopodobnie ok. poł. XIX w. na miejscu wcześniejszego, powtarzający najprostszy plan chałupy o czterech izbach z centralnym kominem, który pozostawiono na miejscu. W następstwie wprowadzenia przedsionka przy bocznym wejściu wzniesiono drugi komin i piec kuchenny, którego okap zachował się po dzień dzisiejszy. Wodę czerpano ze studni, na początku XX w. zainstalowano gaz z miejskiej gazowni. Instalacje elektryczną wyprowadzono z sąsiedniej pastorówki. Na pocz. XX w. dom należał do krawca nazwiskiem Menzel. Po I wojnie światowej został sprzedany na krótko mieszkańcowi Margonina Wysockiemu i ok. 1923 r. [redacted] Dom był stale wydzierżawiany. Dwa pomieszczenia od ulicy traktowano odrębnie i miały charakter usługowo-mieszkalny. Między innymi działał tam zegarmistrz i szewc. Jeszcze w latach 50-tych zasiedlali je lokatorzy. W 1958 r. po śmierci męża zamieszkała tam wdowa [redacted] W tylnej części domu mieszkali na stałe inni lokatorzy. Rodzina ta zajmuje swój lokal do chwili obecnej. Po [redacted] dom odziedziczył syn [redacted] przekazał go aktem darowizny siostrze [redacted] Ta z kolei przekazała go w 1990 r. [redacted]

OPIS c.d. Elewacja wschodnia w północnej części gładka, w południowej drzwi i dwa okna różnej wielkości. Elewacja południowa dwuosiowa.

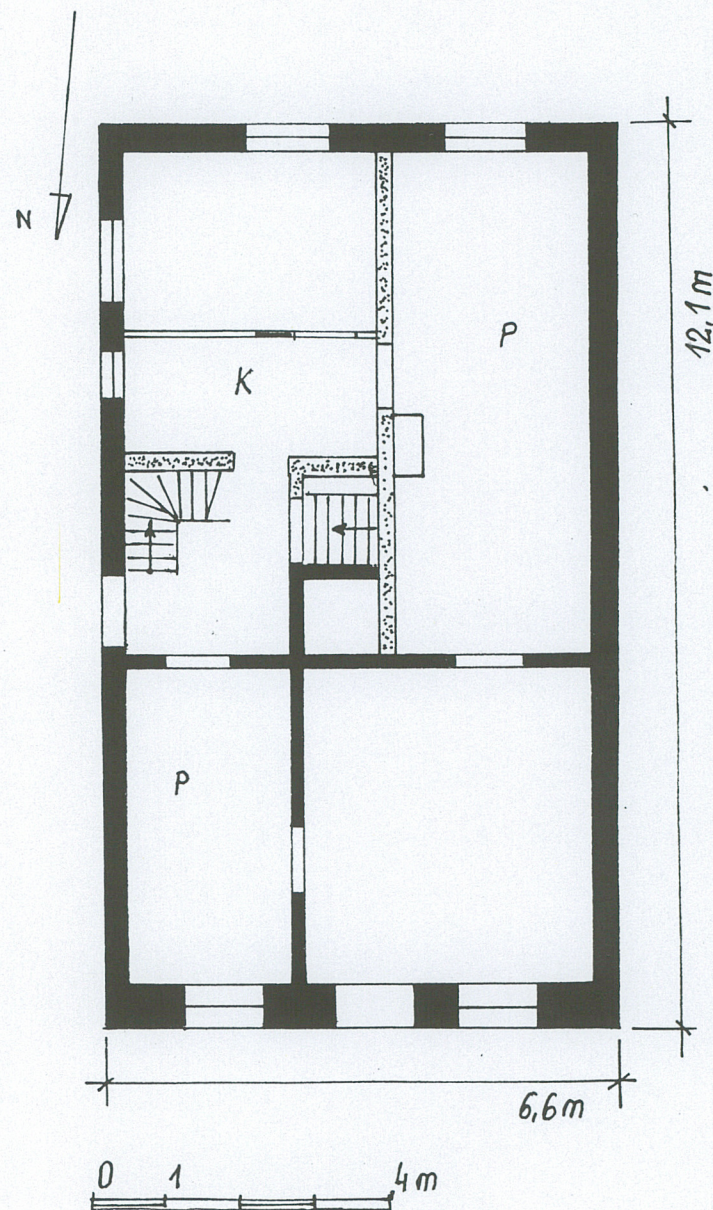
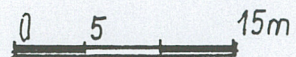
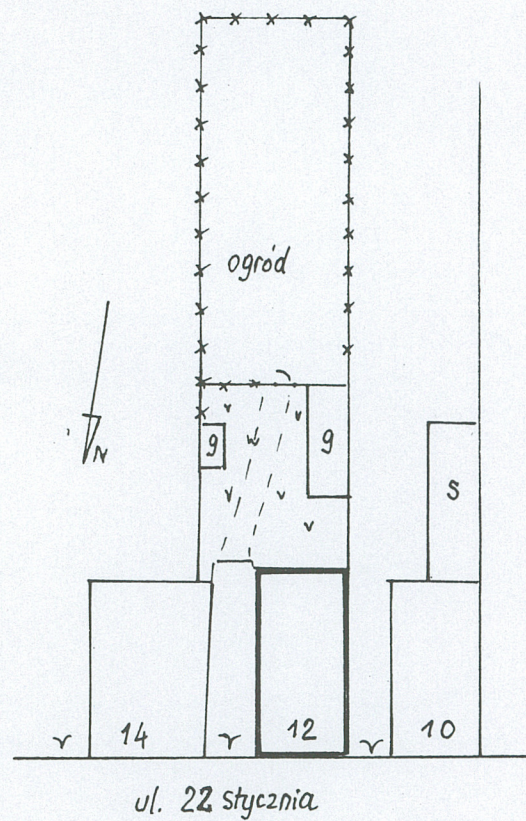
WNĘTRZE Od strony ulicy duże pomieszczenie pełniące zapewne funkcję sklepu lub warsztatu. Obok mniejszy pokój. W dalszej części domu kuchnia poprzedzona przedsionkiem z wyjściem na podwórze. Na poddaszu jeden pokój bez ogrzewania.

WYPOSAŻENIE Zachowany półkolisty okap kuchenny i duży komin występujący znacznie przed lico ściany w sąsiadującym z kuchnią pokoju. Stolarka okienna w elewacji północnej z ok. poł. XIX w., pozostała z k. XIX w.

INSTALACJE elektryczna, wodno-kanalizacyjna, ogrzewcza(piece), gazowa.

SPIS ILUSTRACJI

- | | |
|-------------------------------|--|
| 1.widok ogólny | 10.okno w elewacji wschodniej |
| 2.orientacja | 11.drzwi wejściowe z fasady |
| 3.sytuacja | 12.drzwi wejściowe - strona wewnętrzna |
| 4.rzut | |
| 5.fasada | |
| 6.elewacja zachodnia | |
| 7.elewacja wschodnia | |
| 8.elewacja południowa | |
| 9.okno w elewacji południowej | |



K kuchnia
P pokój



1. Miejscowość
MARGONIN

1. Obiekt (nazwa jak w karcie)
Dom mieszkalny
ul. 22 stycznia 12

1. Zawartość wkładki (nazwa obiektu lub materiału uzupełniającego)

Ilustracje



5



6



7



8



9

1. Miejscowość MARGONIN	1. Obiekt (nazwa jak w karcie) Dom mieszkalny ul. 22 stycznia 12	1. Zawartość wkładki (nazwa obiektu lub materiału uzupełniającego) Ilustracje
-----------------------------------	--	--



10



11



12