

1. Obiekt

MGH/1

PAŁAC

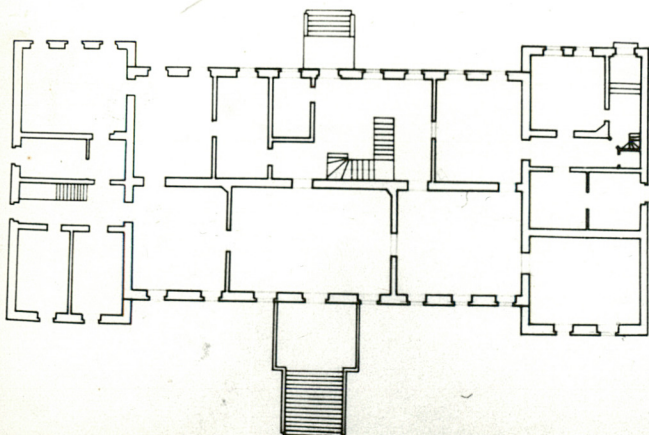
2. Czas powstania

1 poł. XIX w., ro-
zbud. k. XIX w.

3. Miejscowość

NIESZAWA

11. Zdjęcia, plan sytuacyjny, rzuty

4. Adres Nieszawa 1,
64-604 Uchorowo
nr hipoteczny

5. Przynależność administracyjna

województwo poznańskiegmina Murowana Goślina
..... POW. POZNAŃSKI

6. Poprzednie nazwy miejscowości

7. Przynależność administracyjna
przed 1.VI.1975województwo poznańskiepowiat obornicki

8. Właściciel i jego adres

Wojewódzki Zarząd Gminnych
Spółdzielni w Poznaniu.

9. Użytkownik i jego adres

Wojewódzki Zarząd Gminnych Spół-
dzielni w Poznaniu

10. Rejestr zabytków

Nr 2230/A data 31.03.1992autor zdjęć Łukasz Makulec
data wykonania 9.04.1985
miejsce przechowywania negatywów

WKZ Poznań

W w. XIX Niezsawa Należała do Mieleckich, którzy w pierwszej połowie w. XIX wystawili tu pałac. W r. 1879 dobra nabył Otton Zygmunt von Treskow za 397,500 marek. Wtedy też rozbudowano pałac o skrzydła boczne. W r. 1945 przeszedł na skarb państwa. Obecnie Ośrodek Szkolenia Kolonijnego.

Położony w rozległym parku krajobrazowym, na wsch. od drogi biegnącej na pd. do Owińsk. fasadą zwrócony na pn. Od strony elewacji ogrodowej opadające zbocze, przez które do parku prowadzi jednobiegowe murewane schody. Ok. 30 m. od pn.-zach. naroża pałacu, ustawiony prostopadle budynek oficyny. Przed wejściem frontowym podjazd.

Murowany z cegły, otynkowany, na ceglanej również otynkowanej podmurówce. Sropy drewniane, nad piwnicami kapa pruska, dach drewniany kryty papą. W sieni i pomieszczeniach służbowych posadzka z płytek ceramicznych, w pokojach podłogi drewniane z desek, w pomieszczeniach reprezentacyjnych parkiet. Schody zewnętrzne murewane, jednobiegowe proste, ograniczone uskokowymi murkami; wewnętrzne drewniane, trójbiegowe z drewnianą balustradą. Okna prostokątne, zamknięte prosto, w uskokowych /obecnie częściowo uproszczonych/obramieniach. Okna drugiej kondygnacji z podokiennikami. Okna piwniczne mniejsze, również prostokątne. Na ois ryzalitu środkowego, od strony fasady, duże okno zamknięte półokrągło. Otwory drzwiowe prostokątne, zamknięte prosto, wąskie z drzwiami dwuskrzydłowymi drewnianymi. Na osi ryzalitu środkowego od strony elewacji ogrodowej, w drugiej kondygnacji, oszklone dwuskrzydłowe drzwi prowadzące na taras.

Na rzucie wydłużonego prostokąta, trzynastoosiowy, w części środkowej dwutraktowy, skrzydła boczne 2,5 i 3,5 traktowe. Z ryzalitem na osi i dwoma występującymi ryzalitowo skrzydłami bocznymi. Na osi fasady drewniany ganek. Jednopiętrowy, wysoko podpiwniczony. Dach płaski. Ryzalitty boczne trzyosiowe, ich części cokołowe boniowane. Dookoła obiegają budynek gzymsy: cokołowy, podokienne, wydłgany gzyms międzykondygnacyjny i mniejszy wieńczący. Od strony fasady i elewacji ogrodowej, dachy wszystkich ryzalitów zwieńczone trójkątnymi szczytami.

We wnętrzu na osi - od strony fasady sień ze schodami, od strony elewacji ogrodowej sala reprezentacyjna. W pokoju w trakcie frontowym, na wsch. od sieni, kominek w ozdobnym obramieniu z ornamentem kandelabrowym i wicią roślinną. W pomieszczeniach parteru stara stolarka.

14. Kubatura	15. Powierzchnia użytkowa	16. Przeznaczenie pierwotne mieszkalne	17. Użytkowanie obecne socjalne
<p>18. Prace budowlane i konserwatorskie, ich przebieg i dokumentacja</p> <p>1960 - restauracji i adaptacja na ośrodek kolonijny: tynkowanie i malowanie ścian, reperacja dachu, nowe rynny, częściowa wymiana stolarki, przebudowa wnętrza w celu dostosowania do nowych funkcji, dobudowa ganku na osi fasady.</p>		<p>19. Stan zachowania (fundamenty, ściany zewnętrzne, ściany wewnętrzne, sklepienia, stropy, konstrukcje dachowe, pokrycie dachu, wyposażenie i instalacje)</p> <p>Stan zachowania dobry. Na zewnętrznych ścianach, ponad częścią cokołową widoczne zagrzybienie ścian.</p>	
<p>20. Najpilniejsze postulaty konserwatorskie</p> <p>Likwidacja zagrzybienia ścian.</p>			

21. Akta archiwalne (rodzaj akt, numer i miejsce przechowywania)

Wojewódzkie Archiwum Państwowe w Poznaniu.

22. Bibliografia

- 1/ Słownik geograficzny Królestwa Polskiego. W-wa 1880-1902.
- 2/ Skuratowicz J., Dwory i pałace w Wielkim Księstwie Poznańskim. Poznań 1981.

23. Źródła ikonograficzne i fotografie (rodzaj, miejsce przechowywania, sygnatury)

1766
1-18
1758
31-36
1733
1-2
1727
9-12

24. Uwagi różne

W ewidencji WKZ w Poznaniu znajduje się karta obiektu, starego typu.

25. Wypełnił

Barbara Masacz
10.04.1985.

26. Sprawdził

1. Miejscowość

NIESZAWA

2. Obiekt (nazwa jak w karcie)

PAŁAC

3. Zawartość wkładki (nazwa obiektu lub materiału uzupełniającego)

c.d. nr 11



Wkładkę założył: Łukasz Makulec 10.04.1985
(imię, nazwisko, data)

Miejsce przechowywania negatywów: WKZ Poznań



1. Miejscowość

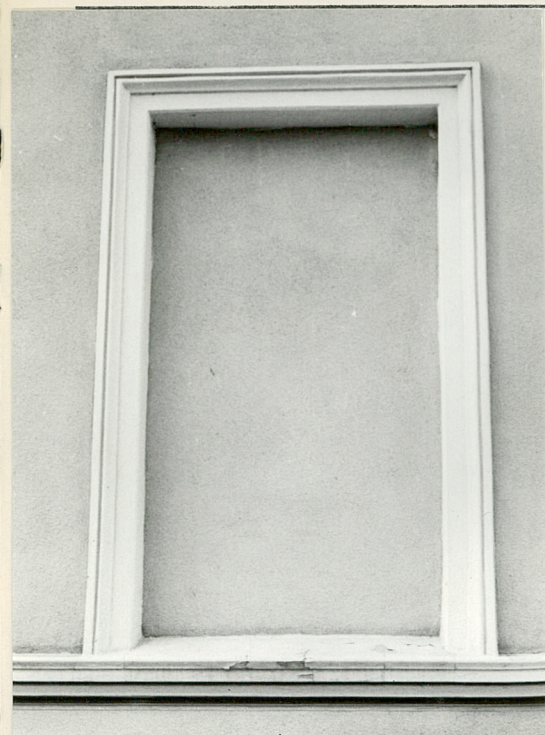
NIESZAWA

2. Obiekt (nazwa jak w karcie)

PAŁAC

3. Zawartość wkładki (nazwa obiektu lub materiału uzupełniającego)

C.d. nr 11



Wkładkę założył: Łukasz Makulec 10.04.1985
(imię, nazwisko, data)

Miejsce przechowywania negatywów: WKZ Poznań

