

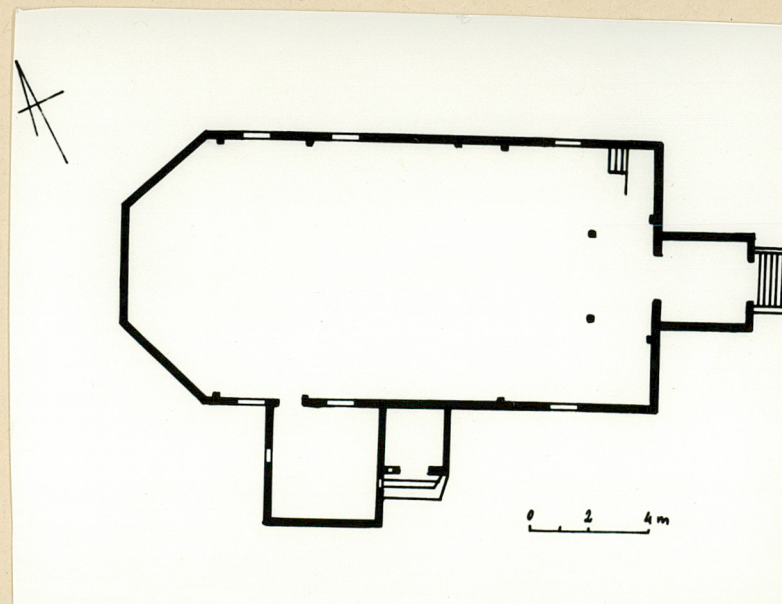
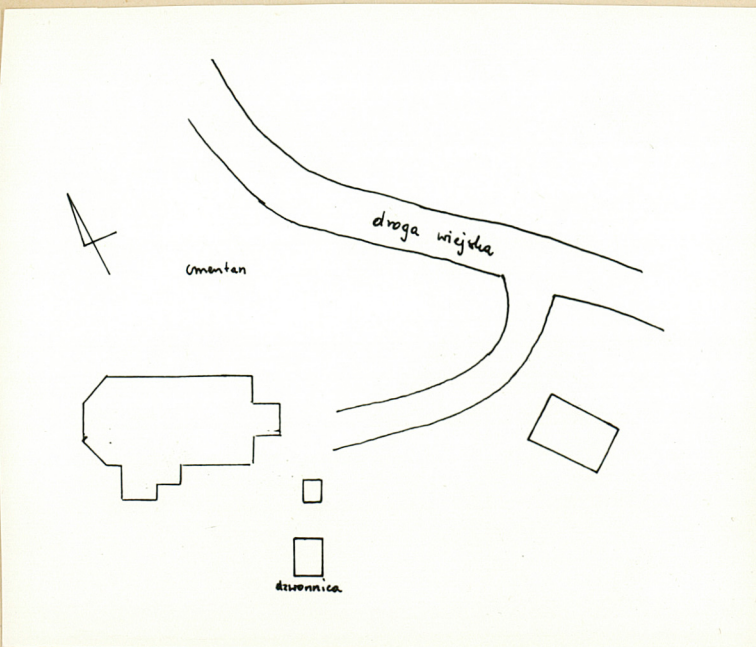
1. Obiekt

KOŚCIOŁ PARAFIALNY p.w. św. MICHAŁA ARCHANIOLA I MĄTKI
BOSKIEJ WSPOMOŻENIA WIERNYCH

2. Czas powstania
XVII/XVIII

3. Miejscowość
ROGALINEK

11. Zdjęcia, plan sytuacyjny, rzuty



4. Adres Parafia Rzymskokatolicka
w Rogalniku

nr hipoteczny T.II karta 69

5. Przynależność administracyjna

województwo poznańskie

gmina Mosina

6. Poprzednie nazwy miejscowości

7. Przynależność administracyjna
przed 1.VI.1975 r.

województwo poznańskie

powiat Srem

8. Właściciel i jego adres

Parafia Rzymskokatolicka
p.w. św. Michała Archanioła
i Matki Boskiej Wspomożenia
w Rogalniku

9. Użytkownik i jego adres

j.w.

10. Rejestr zabytków

2425/A

Nr Ak.I-11a/170 data 22 XI 1932

autor zdjęć Magdalena Jarzewicz
data wykonania 28 IX 1986 r.
miejsce przechowywania negatywów WKZ Poznań

Parafia w Rogalinku istniała już w XII wieku, w średnowieczu wieś była własnością Łodziów. W 1247 darował tę wieś kapitule poznańskiej kanonik Mikołaj z rodu Łodziów, zastrzegając ją sobie w dożywocie. Kościół jest fundacją właścicieli wsi przed 1247, prawdopodobnie już w XII. Do parafii należały w 1510 Rogalinek, Rogalin, Świątniki.

Kościół od początku był drewniany, nowy postawiono w pocz. XVII wieku. Został w drugiej połowie XVII spalony, obecny wystawiony prawdopodobnie na przełomie XVII/XVIII z fundacji Hieronima Wierzbowskiego, sufragana poznańskiego, zmarłego w 1712 roku.

Kościół znajduje się w pd-zach. części wsi, po pd stronie wiejskiej drogi, wokół kościoła znajduje się cmentarz oraz budynki kaplicy cmentarnej i dzwonnica.

Kościół zwrócony jest częścią prezbiterium na pn.-zach. zbudowany z drewna na ceglanej podmurówce. Ściany w systemie wieńcowym, rodzaj zwęgławania niewidoczny, zewnątrz oszalowany pionowymi deskami o zakrytych wąskimi listwami szczelinach. Strpo drewniany. Więźba dachowa krokwiowo-jętkowa ze stolcami podtrzymującymi płatew pod jętką oraz kleszczami pochyłymi wiążącymi krokwie i belki stropu. Pokrycie dachowe z gontów, przedsionek zakrystii i sygnaturka kryte blachą. Stolarka okienna i drzwiowa drewniana.

Kościół salowy na rzucie prostokąta zamkniętego trójbocznie z prostokątnym dobudówkami: zakrystią od pd.-zach. i kruchtą od pd.wsch.

Główna była - korpus - nakryta dachem dwuspadowym z sygnaturką przy szczycie, wzbogacona przybudówkami od strony pd.-zach - zakrystia kryta dachem trójspadowym o kalenicy nieco niższej od okapu dachu głównego. Zakrystia poprzedzona jest przedionkiem krytym dachem pulpituowym. Kruhta przy szczycie kryta dwuspadowym dachem, którego wysokość równa jest w przybliżeniu wysokości ścian nawy.

Wejścia do kościoła - jedno w ścianie szczytowej - poprzedzone kruchtą i drugie poprzez przedsionek i zakrystię.

Gęsto rozmieszczone listwy szalunku nadają elewacjom charakter wertykalny, wyjątek stanowi szczyt korpusu rozwiązany bardziej dekoracyjnie poprzez ukośne rozmieszczenie skrajnych listew. Elewacje boczne trójosiowe z prostokątnymi oknami zamkniętymi łukiem odcinkowym. Ściany boczne wspierają dwie pary drewnianych przypór na podmurówce. Podobnie wzmocniona jest środkowa ściana trójbocznego zamknięcia. Trójboczne zamknięcie pozbawione jest okien. Zakrystia oświetlona jest małymi, prostokątnymi oknami. Drzwi deskowe. Wejście do kruhty poprzedzona jest murywanymi schodami.

Empora organowa wsparta jest na dwóch tralkowatych słupach. Parapet w części środkowej lekko wybrzuszony ozdobiony jest u góry gzymsem a u dołu lambrekinami. Sufit pokrywają listwy boazerii.

Zachowane barokowe wyposażenie: obejściowy ołtarz główny z figurą Matki Boskiej z Dzieciątkiem, dwa ołtarze boczne, ambona.

Instalacja elektryczna i odgromowa.

14. Kubatura 1800 m ³	15. Powierzchnia użytkowa 106,5 m ²	16. Przeznaczenie pierwotne sakralne	17. Użytkowanie obecne sakralne
18. Prace budowlane i konserwatorskie, ich przebieg i dokumentacja VIII.1939 - niezniszczony XI.1939 - niezniszczony XII.1945 - niezniszczony X.1959 stan średni, ściany wymagają wzmocnienia W latach 60-tych przełożono pokrycie dachowe, pomalowano wnętrze. W latach 80-tych założono nowy strop, metalowe filary dźwigające strop na emporę organową. Obecnie trwa naprawa północnej połaci dachowej		19. Stan zachowania (fundamenty, ściany zewnętrzne ściany, wewnętrzne, sklepienia, stropy, konstrukcje dachowe, pokrycia dachu, wyposażenie i instalacje) dobry	
20. Najpilniejsze postulaty konserwatorskie			

21. Akta archiwalne (rodzaj akt, numer i miejsce przechowywania)

22. Bibliografia

1. Józef Łukaszewicz, Krótki opis historyczny kościołów parochialnych... w dawnej diecezycji poznańskiej. Poznań 1858 s. 346-7
2. Słownik Geograficzny Królestwa Polskiego, Warszawa 1888 t.IX s. 660
- Józef Nowacki, Dzieje Archidiecezji Poznańskiej, Poznań 1964 s. 352
4. Adam Dubowski, Zabytkowe kościoły Wielkopolski, Poznań, Warszawa, Lublin 1956 s.234-5
5. Katalog Zabytków Sztuki w Polsce, t. V z. 25 s. 61 Warszawa

23. Źródła ikonograficzne i fotograficzne rodzaj, miejsce przechowania, sygnatury)

24. Uwagi różne

w ewidencji WKZ Poznań znajduje się karta starego typu z VIII 1956

25. Wypełnił

Magdalena Jarzewicz

Imię i nazwisko

21 X 1986 r.

data

26. Sprawdził

Imię i nazwisko

data

27. Załączniki

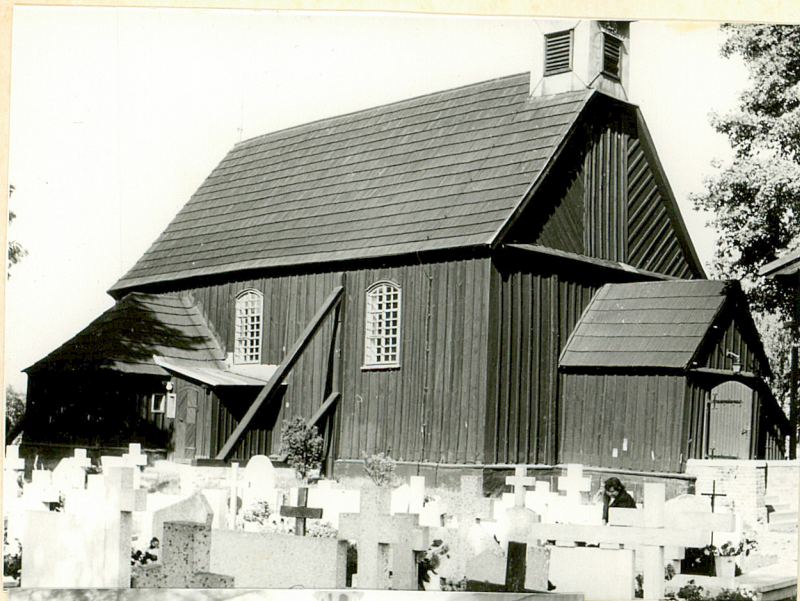
dwie wkładki

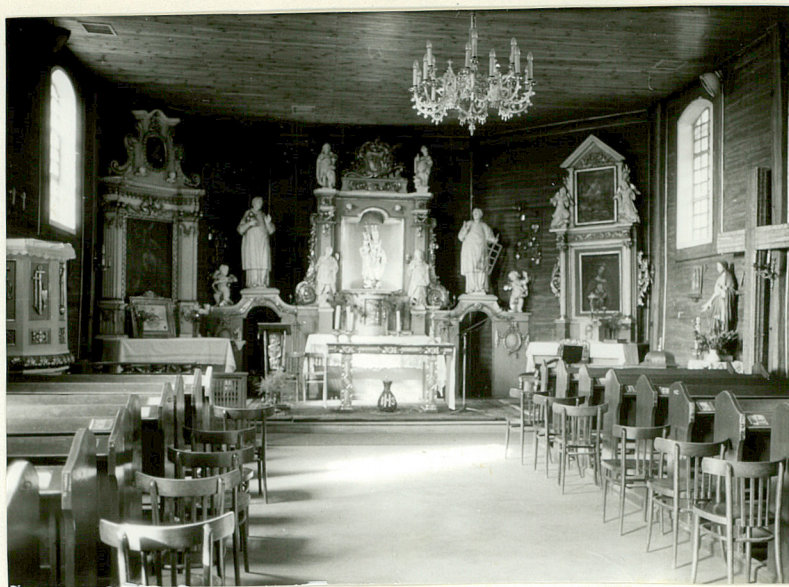
ROGALINEK

KOŚCIÓŁ PAR.

c.d. nr 11

wkładkę założyła Magdalena
Jarzewicz dnia 21 X 1986 r.





ROGALINEK

KOŚCIÓŁ PARAFIALNY

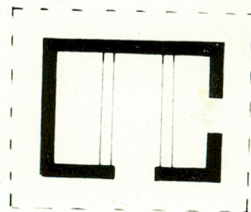
c.d. nr 11 i dzwonnica

wkładkę założyła Magdalena Jarzewicz

W odległości ok. 10 metrów od kruchty kościoła na pd.-wsch. znajduje się dzwonnica - drewniana na kamienno-ceglanej podmurówce. Konstrukcja ścian słupowa, oszalowana pionowymi deskami ze spoinami zakrytymi wąskimi listwami. Więsba drewniana, pokrycie z blachy. Budowla na planie prostokąta o dłuższej osi biegnącej wzdłuż kierunku pn.-pd. Bryła zwarta - szalunek z desek sięga do $\frac{3}{4}$ wysokości, nad nim widoczna konstrukcja ścian i wiązanie dachowe. Pionowe słupy podtrzymują poziome belki, między którymi rozpięta jest belka biegnąca wzdłuż dłuższej osi. Na niej zawieszono są trzy dzwony. Wiązanie dachowe krokwiowe z płatwiami, krokwie zakończone profilowaniem. Dach dwuspadowy. Do wnętrza prowadzą dwa niskie otwory drzwiowe w ścianie pd. i zach.

Dzwonnica pochodzi z 1893

Stan zachowania dobry.



0 1 2 m



