

1. Obiekt 1155/3
STODOŁA, NR 3

2. Czas powstania
IV ćw. XIX w.

3. Miejscowość ROGALIN -
PODLESIE



1 2



4. Adres
Podlesie
nr hipoteczny

5. Przynależność administracyjna
województwo poznańskie
POW. POZNAŃSKI
gmina Mosina

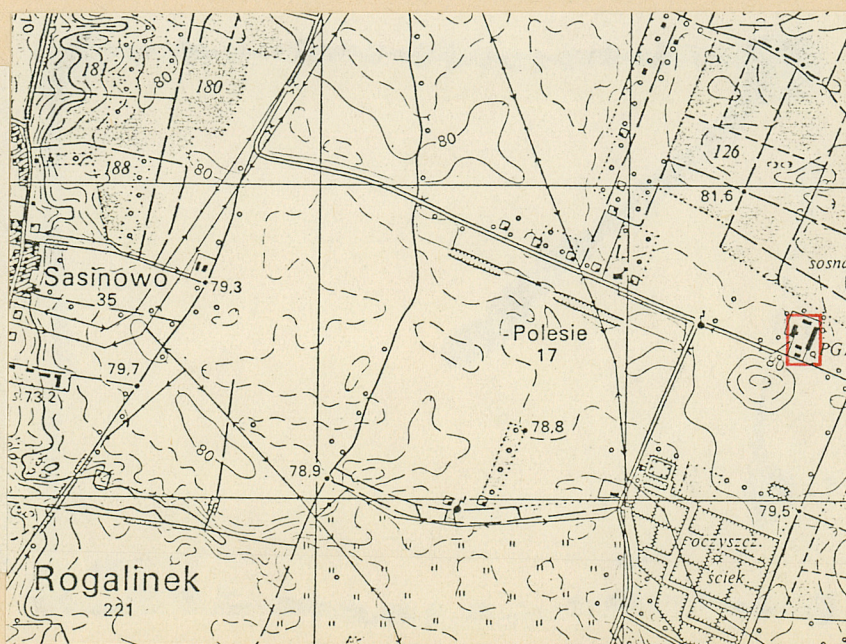
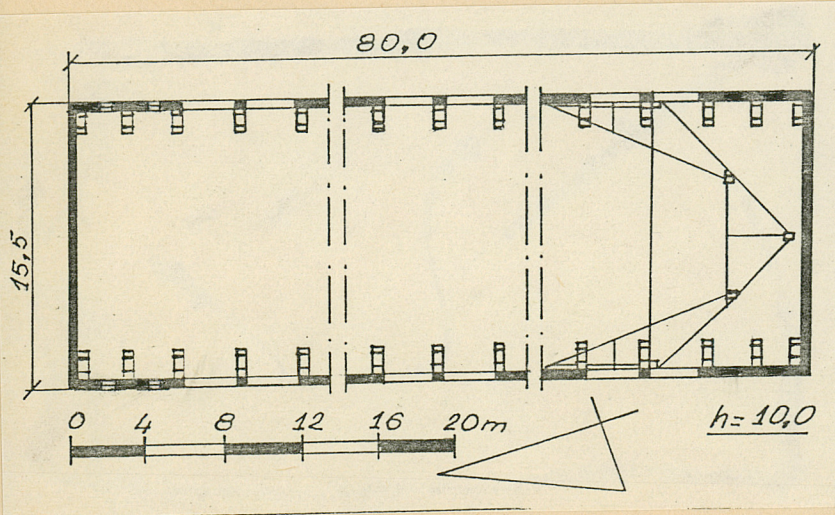
5. Poprzednie nazwy miejscowości
Podlesie
Polesie

7. Przynależność administracyjna
1 VI 1975
województwo poznańskie
powiat poznański

8. Właściciel i jego adres
Kombinat PGR Kórnik
62-035 Kórnik
Zakład Rolny Rogalin

9. Użytkownik i jego adres
Kombinat PGR Kórnik
62-035 Kórnik
Zakład Rolny Rogalin

10. Rejestr zabytków:
Nr 945/1001p/A data 10.12.2014



12. Autorzy, historia obiektu, określenie stylu

Dobra Rogalin z folwarkiem Podlesie w 1926 roku liczyły ogółem 1340 hektarów. Majątek należał do hrabiego Edwarda Raczyńskiego. Głównymi uprawami były zboża i ziemniaki. Przy ówczesnym systemie gospodarowania stodoły należały do obiektów niezbędnych. Opisywaną dużą stodołę na folwarku Podlesie postawiono w IV ćwierci XIX wieku.

13. Opis (sytuacja, materiał i konstrukcja, rzut, bryła, elewacje, wnętrze wyposażenie, instalacje)

Obiekt usytuowany jest we wschodniej części obejścia zabudowań folwarcznych w Podlesiu leżących po północnej stronie polnej drogi oznaczonej jako ul. Podleśna w Rogalinie i oddalony jest od drogi o ok. 30 m.

Ściany: obiekt posadowiony jest na podmurówce z kamieni, ściany tworzą ceglane filary wypełnione zaprawą glinianą częściowo przemurowane na ceglane i z pustaków, szczyty ścian bocznych z muru pruskiego.

Wieżba dachowa: krokwie związane kleszczami leżą na kalenicy i płatwiach wspartych dwoma ścianami słupów pochyłych oraz na płatwiach stopowych wspartych na słupach przyściennych.

Pokrycie dachu: faliste płyty z eternitu przybite do łąt.

Posadzki: polepa gliniana.

Okna: w sąsiadku północnym drewniane dwudzielne.

Drzwi: dwuskrzydłowe wrota ciesielskie o konstrukcji "Z" wykonane z desek na styk.

Rzut: silnie wydłużony prostokąt, jednoprzestrzenny, regularny, symetryczny, z trzema przejazdami.

Bryła: jednokondygnacyjny, dach dwuspadowy, od frontu w połaci dachu zadaszone wystawki otworów świetlnych.

Elewacja zachodnia: ściana rozczłonkowana szesnastoma filarami konstrukcyjnymi między, którymi ściany wypełniające z gliny /obecnie częściowo z cegły i pustaków/. Symetrycznie rozmieszczone troje zdwojonych podwójnych wrót prostokątnych. W dwóch segmentach przy lewym narożniku prostokątne otwory okienne. W połaci dachowej pięć wystawek -nakrytych płaskimi daszkami- niesymetrycznie rozmieszczonymi.

Elewacja północna: w kondygnacji podstawowej filarowa konstrukcja, jak w elewacji głównej, ale filary w formie pilastrów, podtrzymujących płaską belkę ceglana, dźwigającą fachwerkową konstrukcję partii szczytowej.

Elewacja wschodnia: jak elewacja zachodnia. W połaci dachowej nie ma wystawek.

Elewacja południowa: jak elewacja północna.

Wnętrze: po obu stronach klepisk usytuowane są sąsieki, w północnym sąsiadku magazyn zboża..

14. Kubatura

9000 m³

15. Powierzchnia użytkowa

1100 m²

16. Przeznaczenie pierwotne

stodoła

17. Użytkowanie obecne

stodoła

18. Prace budowlane i konserwatorskie, ich przebieg i dokumentacja

Zmiana pokrycia dachowego na eternit, naprawa ścian.

19. Stan zachowania (fundamenty, ściany zewnętrzne, ściany wewnętrzne, sklepienia, stropy konstrukcje dachowe, pokrycie dachu, wyposażenie i instalacje)

W ścianach pęknięcia, ubytki; więźba dachowa w stanie dobrym; uszkodzone poszycie dachu, wrota i okna.

20. Najpilniejsze postulaty konserwatorskie

Naprawa ścian, dachu, wrót, okien.

21. Akta archiwalne (rodzaj akt, numer i miejsce przechowywania)

22. Bibliografia

Güter - Adressbuch der Provinz Posen, Stettin 1907, 1913
Księga Adresowa Gospodarstw Rolnych Województwa Poznań-
skiego, 1926
Księga Adresowa Polskich Właścicieli Ziemi Wielkiego
Ks. Poznańskiego, Poznań 1909
Pruska Mapa Topograficzna "Messtisch Blatter" 1:25000

23. Źródła ikonograficzne i fotografia (rodzaj, miejsca przechowywania, sygnatury)

24. Uwagi różne

25. Opracował

tekst Małgorzata Kamińska 1990-08-12
imie, nazwisko, data, podpis

plany, rysunki Małgorzata Kamińska 1990-08-12
imie, nazwisko, data, podpis

zdjęcia fotogr. Małgorzata Kamińska 1990-07-16
imie, nazwisko, data, podpis

miejsce przechowania negatywów Muzeum Narodowe Rolnictwa
Karta po wypełnieniu podlega ochronie na podstawie przepisów prawa autorskiego - w Szreniawie

26. Adnotacje o inspekcjach, informacje o zmianach (daty, imiona i nazwiska wypełniających)

27. Załączniki

1 wkładka

1. Miejscowość

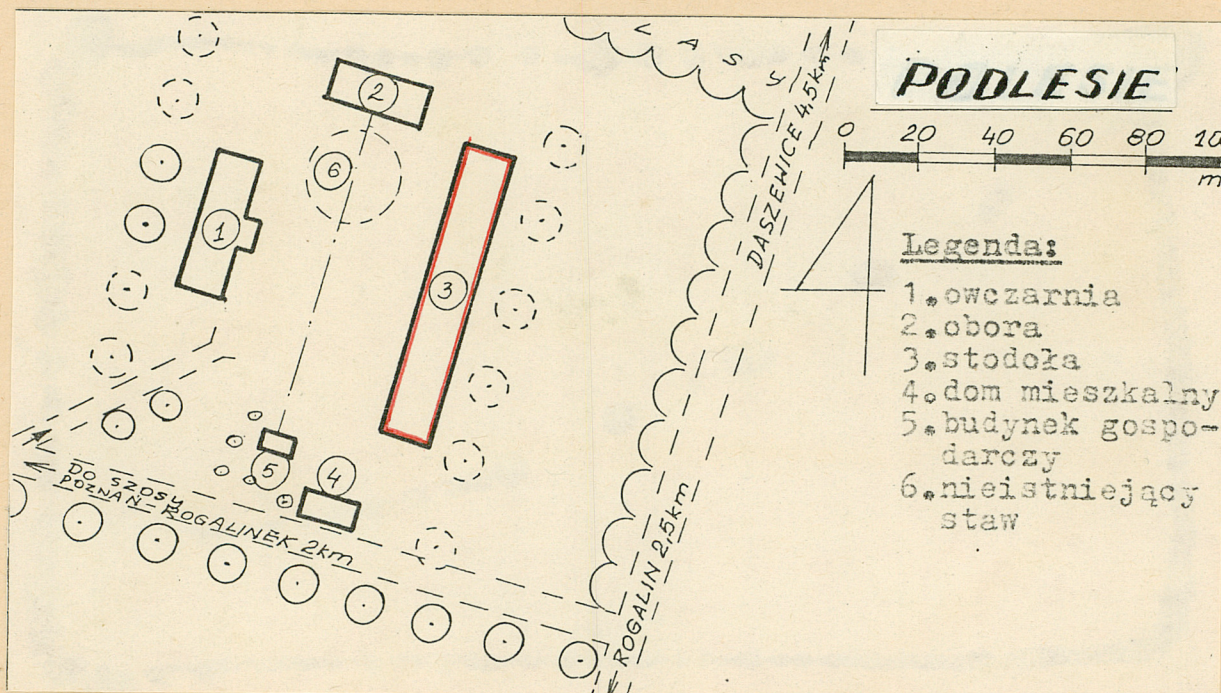
P O D L E S I E

2. Obiekt (nazwa jak w karcie)

STODOŁA, NR 3

3. Zawartość wkładki (nazwa obiektu lub materiału uzupełniającego)

dalszy ciąg opisu, plan sytuacyjny, zdjęcia

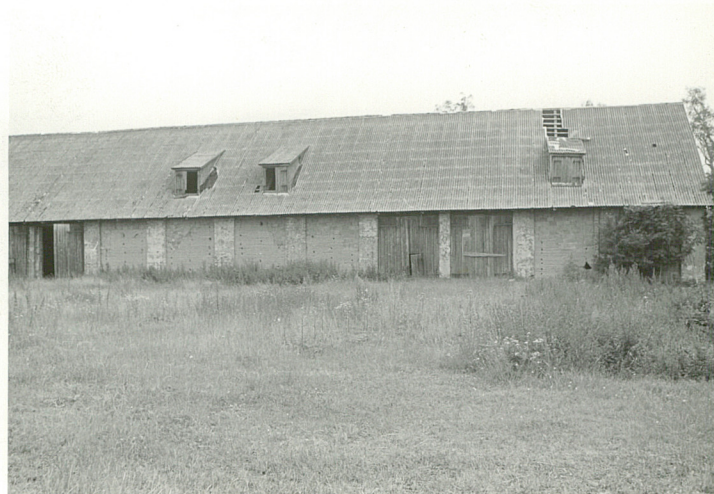
Wyposażenie: brak.Instalacje: elektryczna.Wkładkę założył: Małgorzata Kamińska 1990-08-12

(imię, nazwisko, data)

Muzeum Narodowe Rolnictwa

Miejsce przechowywania negatywów: w Szreniawie

Wzór ODZ 1978 r.



Zdjęcia :

- 1.widok ogólny
- 2.elewacja tylna E
- 3.4.elewacja frontowa W
- 5.elewacja boczna N
- 6.elewacja boczna S

3	4
5	6