

1. Obiekt

1045/1
 Kościół parafialny p.w. św. Stanisława
 i Mikołaja

2. Czas powstania

około 1716 r.

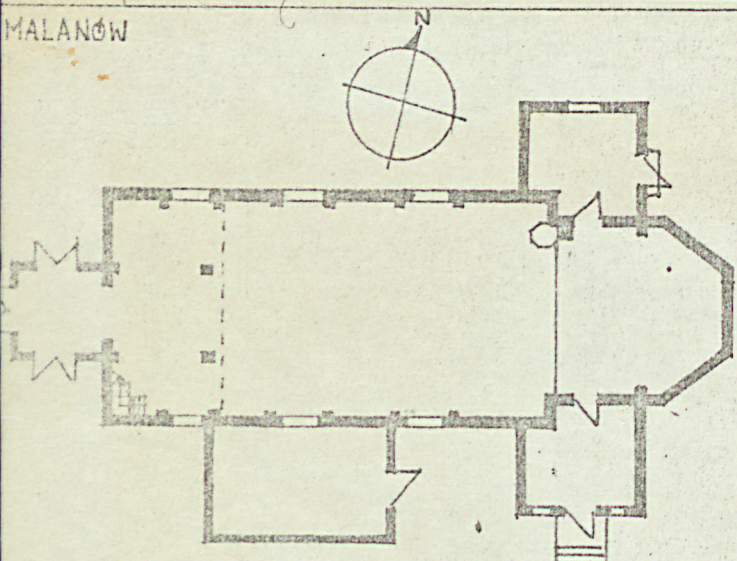
3. Miejscowość

MALANÓW

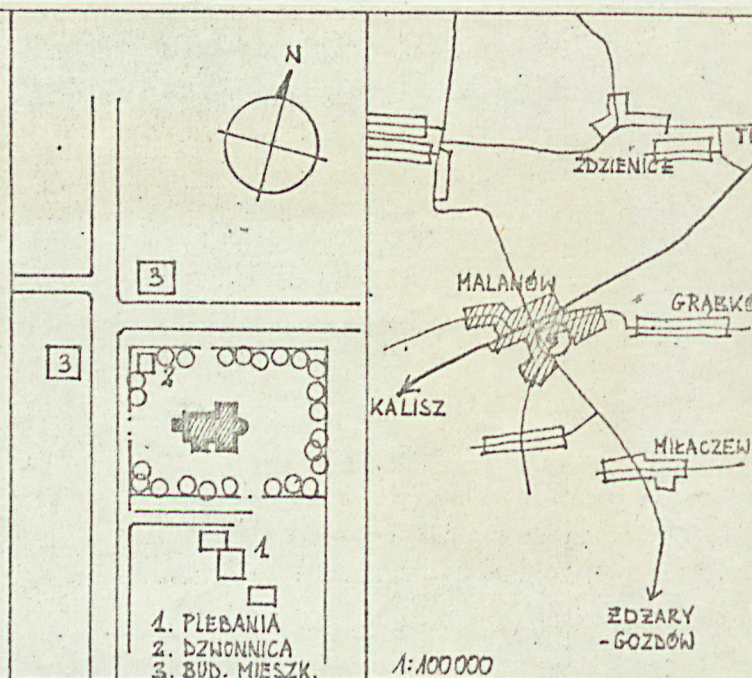
0604

11. Zdjęcia, plan sytuacyjny, rzuty

MALANÓW



h=5,80



4. Adres Parafia Rzymsko-Katolicka

nr hipoteczny

5. Przynależność administracyjna :

województwo koningmina MalanówPOD. TURECKI

6. Poprzednie nazwy miejscowości

7. Przynależność administracyjna
przed 1.VI.1975województwo poznańskiepowiat Turek

8. Właściciel i jego adres

Parafia Rzymsko-Katolicka
 w Malanowie

9. Użytkownik i jego adres

j.w.

10. Rejestr zabytków

23.10.1953
 Nr Kl.IV-73/94/53 data z 1953 roku

autor zdjęć
 data wykonania
 miejsce przechowywania negatywów
 A.Olszewski lipiec 1982 r.



12. Autorzy, historia obiektu, określenia stylu.

Budowniczy nieznany, kościół wzniesiono około 1716 r., w 1873 r. gruntowny remont z rozbudową połączony z przesunięciem kościoła, drewniany kościół barokowy.

13. Opis (sytuacja, materiał i konstrukcja, rzut, bryła, elewacje, dach, wnętrze wyposażenie, instalacje)

Usytuowanie - zlokalizowany w Małanowie na wschód od drogi do Miłaczewa przy skrzyżowaniu z drogą lokalną wiejską, działka przykościelna na planie prostokąta, otoczona murem z bramą w parkanie zachodnim i furtką w północnym, w północno-zachodnim narożniku wolnostojąca drewniana dzwonnica, wzdłuż parkanu na działce starodrzew, po stronie południowej działka należąca do parafii z budynkiem plebanii.

Materiał i konstrukcja - budynek drewniany, ściany z bali o konstrukcji zrębowej stężone pionowo belkami drewnianymi sklamrowanymi z balami ścian /tzw. lisice - po obu stronach otworów okiennych/, ściany na zewnątrz oszalowane deskami w układzie pionowym, złącza desek olistwowane, całość na fundamencie ceglanym, strop drewniany belkowy, sufit z desek podbitych od spodu do belek stropowych z fasetą na krążynach, dach drewniany o konstrukcji krokwiowo-jątkowej z ramą stężającą /słupy stolcowe ryglowane płatwiami stężone krzyżującymi się zastrzałami/ wzdłuż osi podłużnej kościoła, dach pokryty blachą, podłogi drewniane z klepek układanych w "jodełkę" rozdzielonych listwą wzdłuż osi podłużnej budynku, drzwi drewniane o konstrukcji płycinowej wzmocnionej stalowymi śrubami z półokrągłym łbem, główne drzwi od strony zachodniej dwuskrzydłowe klepkowe o układzie klepek w "jodełkę", górą zamknięte łukiem, okna w ramach drewnianych, dwuskrzydłowe, zamknięte górą ostrołukiem z drobnym kwadratowym podziałem powierzchni szklonych.

Rzut, bryła, dach - budynek wolnostojący, zbudowany na planie wydłużonego prostokąta z kwadratowym w planie prezbiterium od wschodu zamkniętym wielobocznie /kościół zorientowany/, do którego od północy przylega kwadratowa w planie zakrystia i od południa podobne w planie pomieszczenie gospodarcze, do nawy od południa dobudowany prostokątny w planie magazynek, od zachodu kwadratowa kruchta z trzema wejściami po jednym z każdej strony z zewnątrz, w nawie po stronie zachodniej chór wsparty na dwóch drewnianych słupach, nawa i prezbiterium tej samej wysokości pozostałe przybudówki o około połowę niższe, dach nad nawą, prezbiterium i kruchtą dwuspadowy przechodzący na zamknięciu prezbiterium w namiotowy, nad zakrystią i pomieszczeniami gospodarczymi jednospadowy pulpitowy, w miejscu styku dachu nawy i prezbiterium w kalenicy ośmioboczna sygnatura.

14. Kubatura	15. Powierzchnia użytkowa	16. Przeznaczenie pierwotne	17. Użytkowanie obecne
3060 m ³	350 m ²	kościół	kościół
18. Prace budowlane i konserwatorskie, ich przebieg i dokumentacja Odnowienie malarskiego wystroju wnętrza - 1951 roku.		19. Stan zachowania (fundamenty, ściany zewnętrzne, ściany wewnętrzne, sklepienia, stropy, konstrukcje dachowe, pokrycie dachu, wyposażenie i instalacje) Stan zachowania dobry, brak widocznych oznak uszkodzeń lub zniszczenia poszczególnych ustrojów budowlanych.	
20. Najpilniejsze postulaty konserwatorskie			

21. Akta archiwalne (rodzaj akt, numer i miejsce przechowywania)

22. Bibliografia

23. Źródła ikonograficzne i fotografie (rodzaj, miejsce przechowywania, sygnatury)

24. Uwagi różne

25 Wypełnił mgr inż. arch.

A.Olszewski

26. Sprawdził

1. Miejscowość

MALANÓW

2. Obiekt (nazwa jak w karcie) i Mi-ja

Kościół paraf.pw.św.St-wa

3. Zawartość wkładki (nazwa obiektu lub materiału uzupełniającego)

Elewacje - frontowa /od zachodu/ z kruchtą w której na osi wejście zamknięte górą łukiem, szczyty dachów oddzielone od ścian gzymsami drewnianymi, na których okapy obrobione blachą, tylna zamykająca prezbiterium bez otworów okiennych, boczne z trzema otworami okiennymi w nawie rozmieszczonymi w równym rytmie, z przybudówkami wysuniętymi zdecydowanie na zewnątrz, przybudówka po stronie południowej nawy zamyka dachem dolną połowę okien, wszystkie elewacje w naturalnej fakturze drewnianego szalowania zaimpregnowanego środkami grzybo i owadobójczymi.

Wnętrze, wyposażenie, instalacje - trzy ołtarze barokowe /główny i 2 boczne/, ambona barokowa, budynek wyposażony w instalację elektryczną.



Wkładkę założył:
(imię, nazwisko, data)

Miejsce przechowywania negatywów:

Wzór ODZ 1978 r.