

1. Obiekt

DWOREK

1038/1

Zdjęcia, plan sytuacyjny, rzuty

2. Czas powstania

1 poł.XIX w.(?)
kon.XIX w.

3. Miejscowość

RYBITWY

4. Adres

Rybitwy, nr 7

nr hipoteczny [redacted] nr dz. 108

5. Przynależność administracyjna

województwo poznańskie

powiat GNIĘZIŃSKI

gmina Łubowo

6. Poprzednie nazwy miejscowości

Latalice, Alswede

7. Przynależność administracyjna przed 1.VI.1975 r.

województwo poznańskie

powiat Gniezno

8. Właściciel i jego adres

[redacted]
Rybitwy, nr 7

9. Użytkownik i jego adres

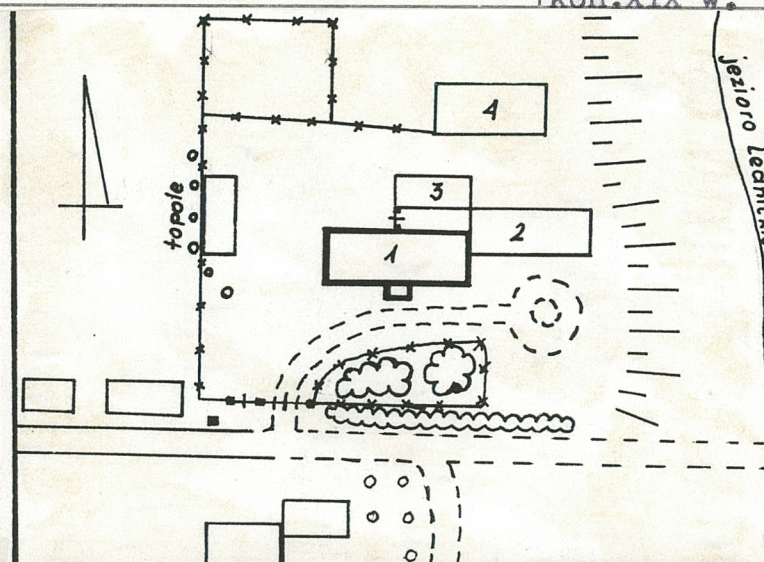
J.W.

10. Rejestr zabytków

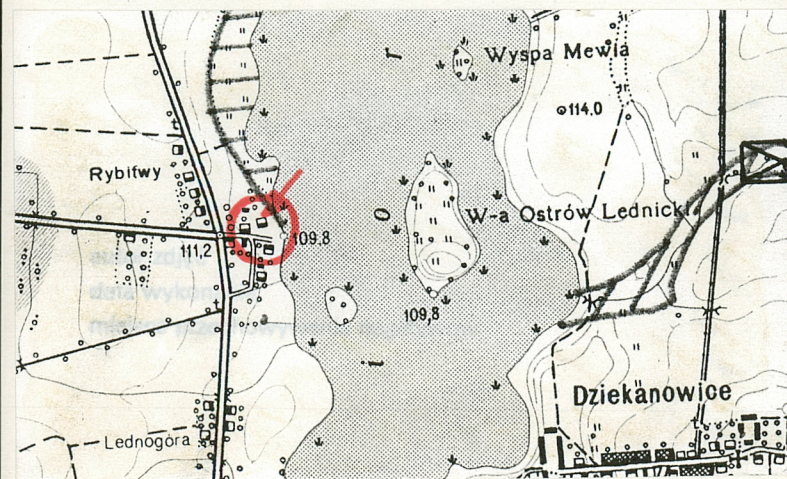
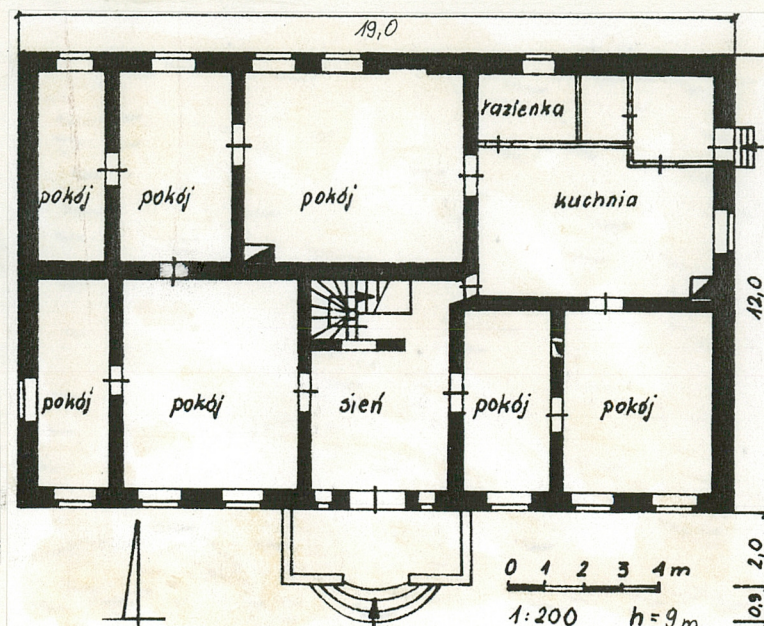
Nr data



widok od strony południowo-
wschodniej



1. Dwór
2,3,4. Budynki gospodarcze



Dane dotyczące folwarku pojawiają się dosyć późno. W ostatniej ćw. XIX w. dominium Latalice należało do E.Mittelstaeda i C.Kleinerta. Dobra wielkości 336 ha wykupiła Niemiecka Akcja Kolonizacyjna i rozparcelowała pomiędzy różnych właścicieli. Dwór nabył Osen-schmidt ok. roku 1890 i pozostał właścicielem do II wojny.

Po r. 1945 gospodarstwo zostało przejęte przez Skarb Państwa i otrzymał je [redacted]. W 1967 r. kupił je [redacted], a po jego śmierci w 1981 r. [redacted]

Budowę obecnie istniejącego dworu należy przypisać Osenschmidtowi. Sądząc jednak z wyglądu sklepionych kolebkowo piwnic oraz części ścian wykonanych z cegły suszonej, powstał on przy wykorzystaniu wcześniej istniejącego budynku. Jego datowanie nie jest możliwe - przypuszczalnie pochodzi z 1 poł. XIX w.

Dworek nie ma charakterystycznych cech stylowych. Jego forma odpowiada ówczesnemu stylowi skromnego budownictwa wiejskiego.

sytuacja - dwór stoi na niewielkim wzniesieniu, nad zachodnim brzegiem jeziora Lednickiego, na wprost Ostrowia Lednickiego. Do jego wschodniego boku oraz od strony północnej przylegają budynki gospodarskie. Zabudowania dawnego folwarku znajdują się na południu i zachodzie, gdzie przebiega także droga dojazdowa z Lednogóry do Skrzetuszewa.

materiał, konstrukcja, technika - na podmurówce kamiennej, wzniesiony z cegły częściowo suszonej, częściowo wypalanej maszynowej, otynkowany. Stropy drewniane, belkowe, z podbitką trzcinową. W piwnicach sklepienia kolebkowe. Więźba dachowa drewniana, konstrukcji płatwiowo-kleszczowej z dwiema ścianami stolcowymi. Dach kryty papą. Posadzki w piwnicach ceglane, w sieni z płyty kamiennych (współczesne) oraz podłogi z klepek parkietowych i desek, a także pokryte wykładzinami z PCV. Schody wewnętrzne drewniane, jednobiegowe, biegnące wokół słupa. Okna skrzynkowe, drewniane, sześćcio i ośmiopolowe. Drzwi dwuskrzydłowe, drewniane, płycinowe, frontowe z półkolistym nadświetlem.

rzut - oparty na planie prostokąta wydłużonego w osi wsch.-zach., z przylegającą do części ściany wschodniej prostokątną stajnią. Wejście od południa poprzecinane prostokątnym gankiem. Układ pomieszczeń dwutraktowy, z sienią na osi poprzecznej i centralnie położoną klatką schodową. Pokoje połączone amfiladowo.

bryła - wydłużony, prostopadłościenny blok, podpiwniczony, jednokondygnacyjny, z wysokim poddaszem, przekryty dachem dwuspadowym o małym spadku połaci. Od strony południowej wejście podkreślone gankiem wspartym na dwóch filarach, poprzedzonym półkolistymi schodami. Ucięty na wys. poddasza ganek tworzy podstawę balkonu. W tej części poziom dachu podniesiony wystawką przekrytą odrębnym dachem dwuspadowym o kalenicy prostopadłej do dachu głównego.

elewacje - podziały poziome podkreślone przez zróżnicowane materiały (kamienność cokołów podmurówki i tynkowane ściany) oraz prosty gzyms rozdzielający I kondygnację i poddasze. Fasada siedmioosiowa, z wejściem w osi środkowej, flankowanym dwoma wąskimi oknami. Półkolisty portal obramowany takimż gzymsem. Filary poprzedzającego wejście ganku wspierają balustradę balkonu, w której prostym profilem zaznaczono trójkątny tympanon (pierwotnie wypełniony płaskorzeźbą?). Wystawka w dachu dwuosiowa, zamknięta trójkątnym szczytem. Szerokie, prostokątne okna zwieńczone są prostym, profilowanym nadprożem. Wysokie poddasze doświetlone kwadratowymi okienkami, pomiędzy którymi wkomponowano prostokątne blendy. Elewacja północna pozbawiona dekoracji, z sześcioma oknami zebranymi w pary. Elewacje boczne skromne, z jednym oknem niesymetrycznie w dolnej partii oraz parą okien na poddaszu.

wnętrze - w piwnicach ślad po dawnej klatce schodowej w centrum oraz po piecu chlebowym w pomieszczeniu środkowym. Układ pomieszczeń dworu prawie bez zmian, jedynie przejście z sieni do kuchni jest wtórne. W jednym z pokoi znajduje się piec kaflowy o secesyjnych motywach (przeniesiony z poddasza)

instalacje - elektryczna, wodno-kanalizacyjna, grzewcza CO, odgromowa.

14. Kubatura	15. Powierzchnia użytkowa	16. Przeznaczenie pierwotne	17. Użytkowanie obecne
1710 m ³ (bez piwnic)	456 m ² (z poddaszem)	budynek mieszkalny	budynek mieszkalny jednorodzinny
18. Prace budowlane i konserwatorskie, ich przebieg i dokumentacja W końcu lat 60-tych dom został wyremontowany. Zlikwidowano wewnętrzne schody do piwnicy, przebito przejście z kuchni do sieni, zmieniając przez to pierwotny układ komunikacyjny. Prowizorycznymi ściankami wydzielono łazienkę oraz pomieszczenia dodatkowe. Zbudowano kominek w jednym z pokoi. Wykonano instalację grzewczą CO,		19. Stan zachowania (fundamenty, ściany zewnętrzne, ściany wewnętrzne, sklepienia, stropy konstrukcje dachowe, pokrycie dachu, wyposażenie i instalacje) Budynek w nie najlepszym stanie technicznym. Mury zawilgocone i za- grzybione, szczególnie od strony zachodniej i północnej. Stropy, schody i więźba dachowa ze zdrowym drewnem. Pokrycie dachu szczelne. Okna spróchniałe, częściowo już wymienione.	
20. Najpilniejsze postulaty konserwatorskie Budynek wymaga remontu - szczególnie osuszenia ścian, naprawy tynków, odświeżenia ścian. Powinny zostać wymienione okna. Gruntownej naprawy potrzebują instalacje - zwłaszcza elektryczna, grzewcza i kanalizacyjna.			

21. Akta archiwalne (rodzaj akt, numer i miejsce przechowywania)

Brak

22. Bibliografia

Słownik Geograficzny Królestwa Polskiego, T.X.1889r.

23. Źródła ikonograficzne i fotografie (rodzaj, miejsce przechowywania, sygnatury)

Brak

24. Uwagi różne

25. Wypełnił

Ewa Soroka

imię i nazwisko

data 1992.10.30.

26. Sprawdził

imię i nazwisko

data

27. Załączniki

1 wkładka do karty ewidencyjnej

1. Miejscowość

RYBITWY

2. Obiekt (nazwa jak w karcie)

DWOREK nr 7

3. Zawartość wkładki (nazwa obiektu lub materiału uzupełniającego)

c.d. nr 11



widok ogólny od strony wschodniej



elewacja wschodnia



widok od strony południowo-zachodniej
Ewa Soroka, 1992.10.30.

Wkładkę założył:

(Imię, nazwisko, data)

Miejsce przechowywania negatywów PSOZ Poznań



ganek w elewacji
południowej



widok od strony północno-zachodniej



elewacja zachodnia



fragment elewacji południowej