

A B C D E F G H I J K L Ł M N O P R S T U V W X Y Z

8535
WIELKOPOLSKIE

1. Obiekt

RUINY KAPLICY I PALATIUM

2. Czas powstania

od 3 ćw. IX w.

3. Miejscowość

LEDNOGÓRA

OSTRÓW LEDNICKI

Zdjęcia, plan sytuacyjny, rzuty

4. Adres

wyspa na jeziorze Lednickim

5. Przynależność administracyjna

województwo poznańskie

powiat GNIĘZNIENSKI

gmina Łubowo

6. Poprzednie nazwy miejscowości

Lenna Góra

7. Przynależność administracyjna przed 1.VI.1975 r.

województwo poznańskie

powiat gnieźnieński

8. Właściciel i jego adres

Muzeum Pierwszych

Piastów na Lednicy

Dzieskanowice gm.Łubowo

9. Użytkownik i jego adres

j.w.

10. Rejestr zabytków

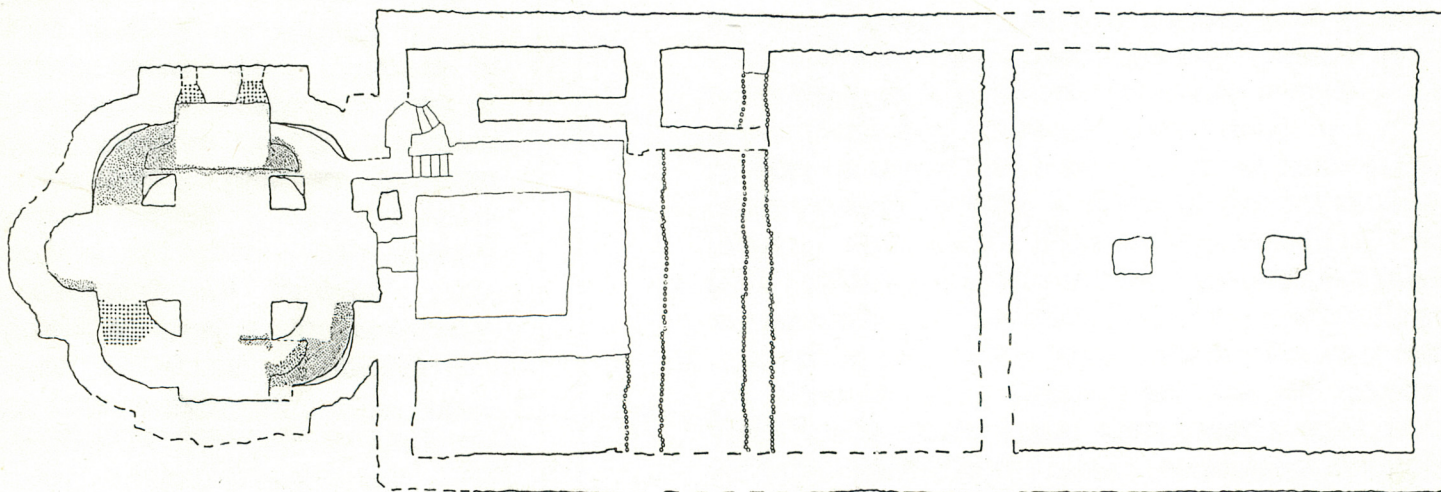
2404/A 12.03 1930

Nr data

autor zdjęć

data wykonania

miejsce przechowywania negatywów



Historia obiektu. Lata 60 - te X wieku - powstanie budowli; XI w. (około 1038 r.) - pożar; XI wiek - częściowa odbudowa; k. XII wieku - zanik osadnictwa na wyspie; pocz. XV wieku - prawdopodobnie kaplica cmentarna; koniec XV wieku - ruina (wg Długosza).

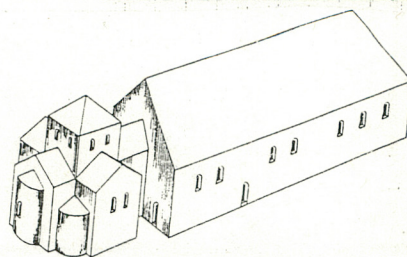
Historia badań. Akta wizytacji biskupich z lat 1792 i 1800 informują, że wyspa na Lednicy należała do Adama Drzewieckiego, właściciela wsi Latalice, znajdującej się opodal zachodniego brzegu jeziora. Własnością dziedzica Latalic była aż do roku 1837, kiedy to została sprzedana niemieckiemu osadnikowi Karlowi Johannesowi, który traktował ją jako miejsce eksploatacji kamienia, przyczyniając się do znacznej dewastacji ruin. Dzięki staraniom landrata von Grevenitz, który pierwszy poznał wartość znalezisk archeologicznych, udało się wy-

Sytuacja - centrum średniowiecznego zespołu osadniczego na Ostrowie Lednickim skupione jest na wyspie jeziora Lednickiego przy szlaku komunikacyjnym Poznań - Gniezno w odległości ok. 10 km. od Gniezna. Relikty architektoniczne Ostrowa Lednickiego zostały zlokalizowane w obrębie II grodu na pozostałościach I grodu z I poł. IX wieku. Wzniesiono je przy południowo - zachodnim odcinku obwodu wyspy. Tworzy je orientowana centralna kaplica, do której od strony zachodniej przylega prostokątny zarys palatium.

Materiał i konstrukcja - mury i fundamenty wubudowane zostały z gładów pochodzenia eratycznego: gnejs, granit, piaskowiec kwarcytowy jotnicki, martwica wapienna. Kamienie w murze i fundamentach łączone były przede wszystkim zaprawą gipsową barwy różowej, w niektórych (późniejszych) partiach zaprawą wapienną. Izolację przeciwwodną mogła stanowić glina, którą okładano kamienie fundamentu.

Rzut i bryła - kaplica centralna założona na planie krzyża greckiego o słabo wyodrębnionych ramionach, połączonych kolistymi partiami muru z absydą wschodnią (zredukowany oktagon krzyżowy). Do południowo - zachodniego narożnika przylega okrągła na rzucie klatka schodowa. W bezpośrednim sąsiedztwie kaplicy znajduje się dobudowany później aneks - rodzaj donjonu. Palatium posiada bogate rozczłonkowanie przyziemia. W jego zachodniej części lokalizuje się wielką aulę, w której sklepienie lub strop były wsparte na dwóch filarach. Obecne mury zachowały się maksymalnie do wysokości 3 metrów. Wewnątrz rotundy przy północnym i południowym ramieniu krzyża odslonięto dwa baseny chrzcielne.

Ewolucja architektury



I faza - baptysterium i pałac biskupi. Ośią symetrii kompozycyjna i funkcjonalną jest długa sień pałacowa przebiegająca w poprzek budynku podłużnego. Część wschodnia - narteks i baptysterium spełnia funkcje liturgiczne, natomiast część zachodnia z dwoma salami - funkcje reprezentacyjne i świeckie. Największa sala, kończąca od zachodu, odpowiada kompozycyjnie baptysterium kończącym układ od wschodu. Dominująca w skrzydle zachodnim pałacu sala może być wyróżniona w układzie bryły np. poprzecznym ustawieniem kalenicy dachu. Baptysterium nie było dostępne z zewnątrz, co potwierdzają opisy z XIX wie-

| | | | |
|--|--|---|---------------------------------|
| 14. Kubatura | 15. Powierzchnia użytkowa ca 200 m ² | 16. Przeznaczenie pierwotne sakralno -świeckie | 17. Użytkowanie obecne ruina |
| 18. Prace budowlane i konserwatorskie, ich przebieg i dokumentacja prace badawcze i konserwatorskie trwają nieprzerwanie od połowy XIX wieku | | 19. Stan zachowania (fundamenty, ściany zewnętrzne, ściany wewnętrzne, sklepienia, stropy konstrukcje dachowe, pokrycie dachu, wyposażenie i instalacje) | |
| 20. Najpilniejsze postulaty konserwatorskie | | | |

21. Akta archiwalne (rodzaj akt, numer i miejsce przechowywania)

22. Bibliografia

Ostrów Lednicki, praca zbiorowa pod red.
prof. Klementyny Żurowskiej, 1996 - tam
wykaz bibliografii

23. Źródła ikonograficzne i fotografie (rodzaj, miejsce przechowywania, sygnatury)

24. Uwagi różne

25 Wypełnił

mgr Danuta Taranczewska 1996

.....
imię i nazwisko

data

26. Sprawdził

.....
imię i nazwisko

data

27. Załączniki

1. Miejscowość

OSTRÓW LEDNICKI

2. Obiekt (nazwa jak w karcie)

RUINY KAPLICY I PALATIUM

3. Zawartość wkładki (nazwa obiektu lub materiału uzupełniającego)

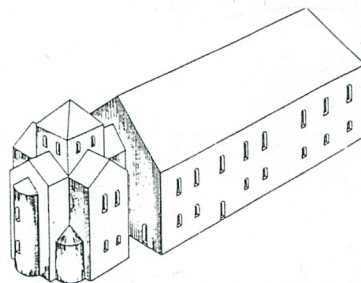
tekst cd

cd pkt. 12

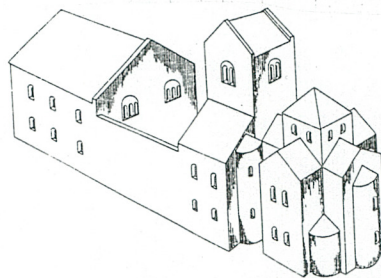
kupić wyspę, prawdopodobnie od 1847 roku przez rząd pruski z rąk Johannesesa. Rząd pruski wystawił wyspę na licytację, dzięki której przeszła ona w ręce hr. Albina Węsierskiego, właściciela Zakrzewa. Węsierski sprawował pieczę nad zabytkiem, przeprowadzając pierwsze prace zabezpieczające i gromadząc przedmioty znajdujące na wyspie. Po jego śmierci wyspa przeszła na własność jego syna Zbigniewa, ordynata Kwileckiego. W rękach rodziny Kwileckich pozostawała aż do wybuchu II wojny światowej. Po wojnie pieczę nad zabytkiem sprawowało Polskie Towarzystwo Turystyczno - Krajoznawcze, a od roku 1969 nowo powołane Muzeum Pierwszych Piastów na Lednicy

cd pkt. 13

ku. Obecne wejście północne jest wtórne. Datowanie I fazy należy mieścić przed rokiem 1000 czyli ustanowieniem biskupstwa w Gnieźnie.



II faza - pałac książęcy z kaplicą. W drugiej fazie zmieniono plan bazyliki, poszerzając obejście. Bazylika w drugiej fazie niewątpliwie podwyższono, przesklepiając dolną część i wznosząc powyżej drugą kondygnację o funkcji kaplicy książęcej, powtarzającą plan dołu, jednakże tylko w formie krzyżowej z absydą bez obejścia. Nie można wykluczyć, że, iż w zachodnim ramieniu krzyża znajdowała się dodatkowo empora. Mogły być one połączone klatką schodową wieżową, której relikty zachowały się w narożu południowo - wschodnim pałacu. Nadbudowano również pałac. Sień przegrodzono murem, zapewne dla oparcia biegu schodów. Relikty dwóch filarów w osi sali zachodniej pochodzą z drugiej fazy. Wtedy zapewne salę przesklepiono. Datowanie tej fazy ustalono na podstawie badań i danych historycznych - przed rokiem 1030.



III faza - układ przestrzenny w III fazie nie jest możliwy do jednoznacznego odczytania z zachowanych relikwów. Zapewne nadal funkcjonowała kaplica o dwóch poziomach, do której dostawiono od zachodu, co najmniej trójkondygnacyjną wieżę z klatką schodową w grubości muru południowego. Trompa w narożu łukowego, południowo zachodniego muru obejścia i wschodniego muru pałacowego podparła przejście z wieżyczki schodowej do drugiej kondygnacji kaplicy. W poziomie terenu nie było wejścia ani do kaplicy, ani do wieży, ani do dwukondygnacyjnej sali pozostałej z zachodniego skrzydła pałacu. Do wieży czworobocznej prowadziły bez wątpienia schody drewniane, zewnętrzne, wsparte na relikwach muru północnego pałacu. Mur południowy pałacu wykorzystany został pod ganek komunikacyjny łączący obie partie dawnego założenia - salę zachodnią i kaplicę z wieżą. Faza ta mogła zaistnieć między II połową XI wieku a wiekiem XII.

mgr Danuta Taranczewska 1996

Wkładkę założył:

(imię, nazwisko, data)

W K Z Poznań

Miejsce przechowywania negatywów

1. Miejscowość

OSTRÓW LEDNICKI

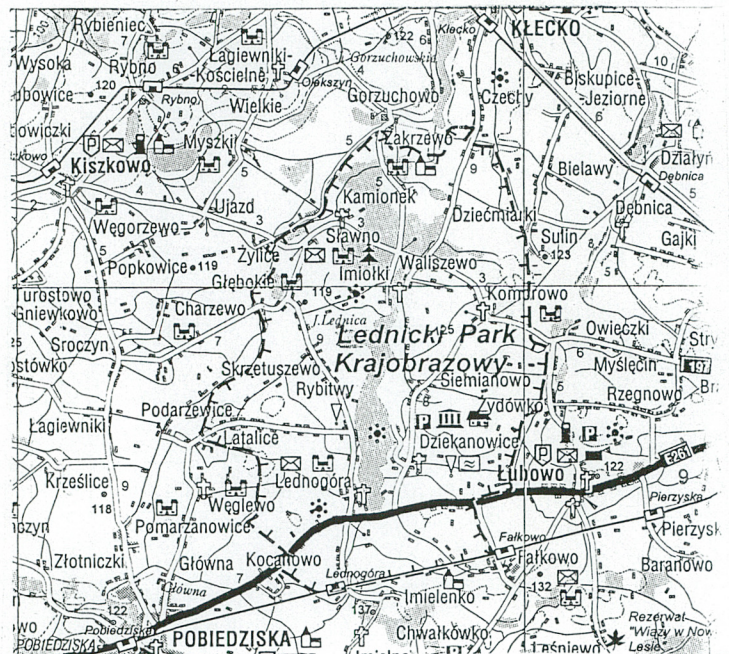
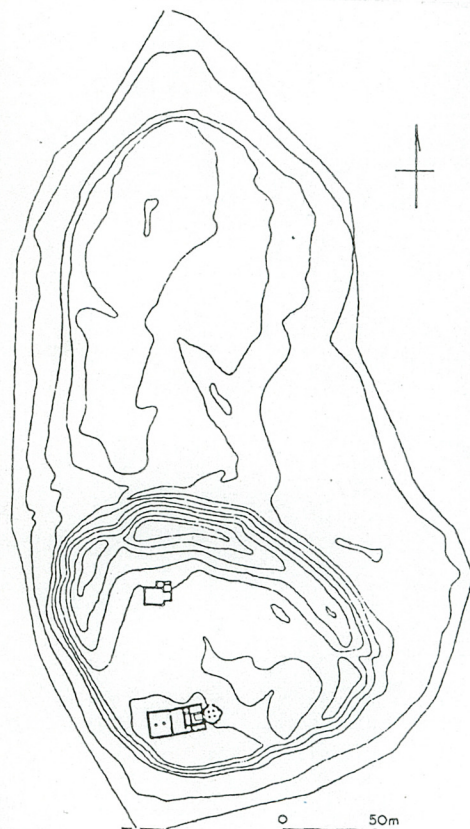
2. Obiekt (nazwa jak w karcie)

RUINY KAPLICY I PALATIAM

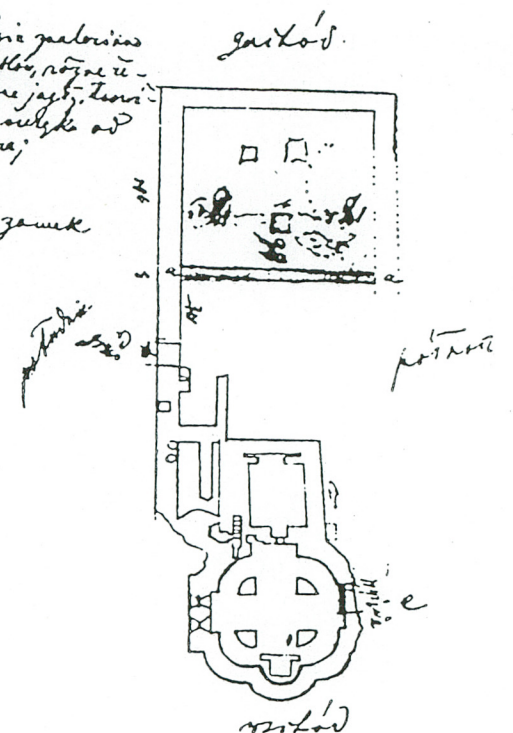
3. Zawartość wkładki (nazwa obiektu lub materiału uzupełniającego)

sytuacja

rysunek A. Węsierskiego, stan ruin 1871 r.



Widok z południa
 5. filar
 9. yfionu, gdzie palatium
 10. 120 37 6
 30 1/2 10
 = 20



Wkładkę założył: mgr Danuta Taranczewska 1996
 (imię, nazwisko, data)

Miejsce przechowywania negatywów WKZ Poznań

| | | |
|-------------------------------------|---|--|
| 1. Miejscowość <u>LEDNOCÓRA</u> | 5. Obiekt (nazwa jak w karcie) <u>OSTRÓŁ LEDNICKI - STANOWISKO</u> | 6. Zawartość wkładki (nazwa materiału uzupełniającego) |
| 2. Gmina | <u>ARCHEOLOGICZNE</u> | |
| 3. Powiat | <u>PAŁAC</u> | |
| 4. Województwo <u>WIELKOPOLSKIE</u> | | |

ROMAŃSKIE DRZWI WIODĄCE Z PAŁACU DO KAPLICY

FOT.
A. JABŁOŃSKA



WIDOK PAŁACU OD STRONY WSCHODNIEJ



FOT. A. JABŁOŃSKA

Wkładkę założył

Miejsce przechowywania

MATERIAŁY DOTYCZĄCE POHNIKÓW HISTORII, 10 VII 2008

PALATIUM LEDNICKIE ZABEZPIECZONE METALOWĄ OSŁONĄ Z ROKU 1978



A. JABŁOŃSKA

1. Miejscowość LEDNOGÓRA
 2. Gmina
 3. Powiat
 4. Województwo WIELKOPOLSKIE

5. Obiekt (nazwa jak w karcie)
OSTRÓW LEDNICKI - STANOWISKO
ARCHEOLOGICZNE
KAPLICA I KRZYŻ AUTORSTWA A. SAMP

6. Zawartość wkładki (nazwa materiału uzupełniającego)



WNĘTRZE KAPLICY BAPTYSTERIUM (WIDOK OD
 ZACHODU)
 Fot. A. JABŁOŃSKA, XII. 2003 r.

Wkładkę założył: MATERIAŁY DO POMNIKÓW HISTORII, 10.07.2008 r.
(imię, nazwisko, data)

Miejsce przechowywania negatywów



WIDOK NA KAPLICĘ BAPTYSTERIUM I
 KRZYŻ WFUNDOWANY Z OKAZJI 1000-LECIA
Wzór ODZ 1999 r.

Fot. A. JABŁOŃSKA, XII. 2003 r.

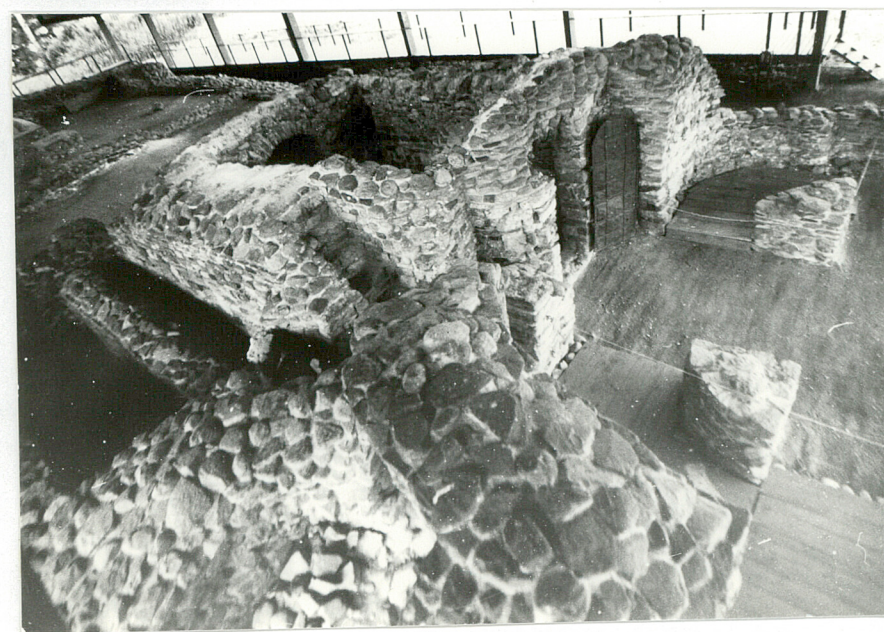
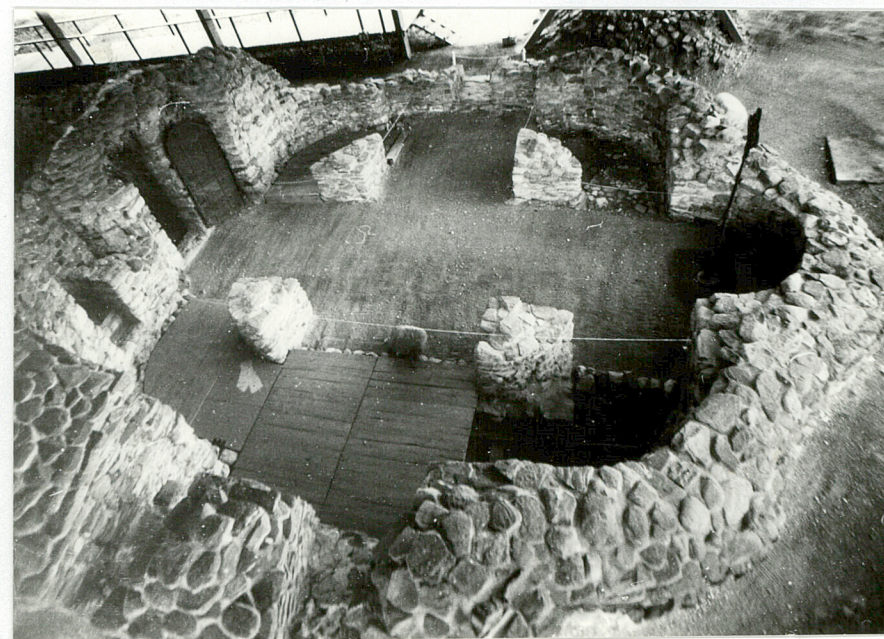


SCHODY WIODĄCE NA EMPORĘ I
WIEŻĘ
FOT. A. JABŁOŃSKA, XII. 2003 r.



ROMAŃSKI WĄTEK WIEŻY DOBUDOWANEJ DO
KAPLICY W XIII w.
FOT. A. JABŁOŃSKA, XII. 2003 r.

| | | |
|--|---|--|
| 1. Miejscowość OSTRÓW LEDNICKI | 2. Obiekt (nazwa jak w karcie) RUINY KAPLICY I PALATIUM | 3. Zawartość wkładki (nazwa obiektu lub materiału uzupełniającego) dokumentacja fotograficzna |
|--|---|--|



Wkładkę założył: mgr Danuta Taranczewska 1996
(imię, nazwisko, data)

Miejsce przechowywania negatywów W K Z Poznań

