

1. Obiekt

1031/A

DWÓR

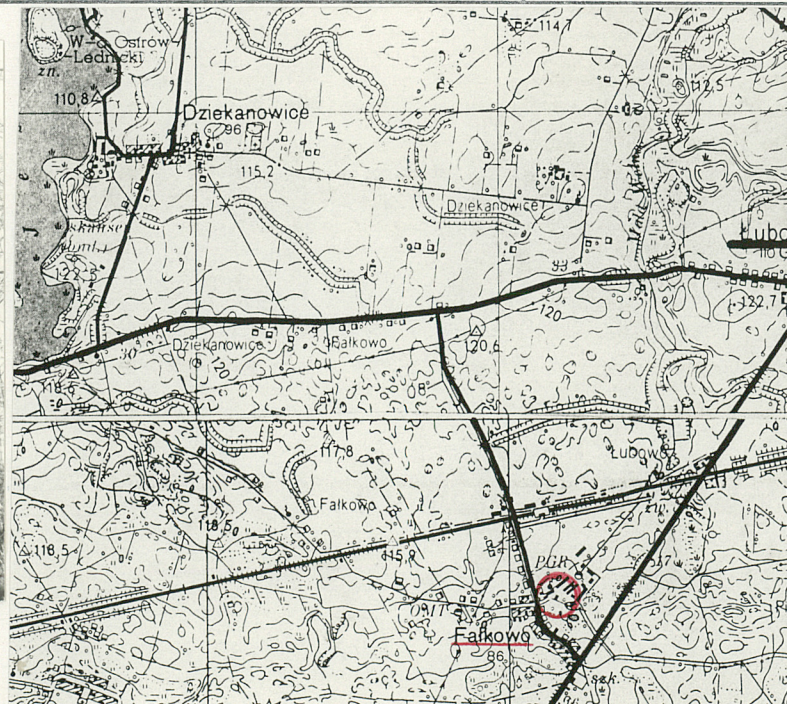
2. Czas powstania

ok. 1890

3. Miejscowość

FAŁKOWO

Zdjęcia, plan sytuacyjny, rzuty



4. Adres

Falkowo 21  
nr hipoteczny .....

5. Przynależność administracyjna

województwo poznańskie  
gmina Lubowo, pow. Gnieźnieński

6. Poprzednie nazwy miejscowości

Chwałkowo,  
Weissenburg - 1980

7. Przynależność administracyjna przed 1. VI. 1975 r.

województwo poznańskie  
powiat gnieźnieński

8. Właściciel i jego adres

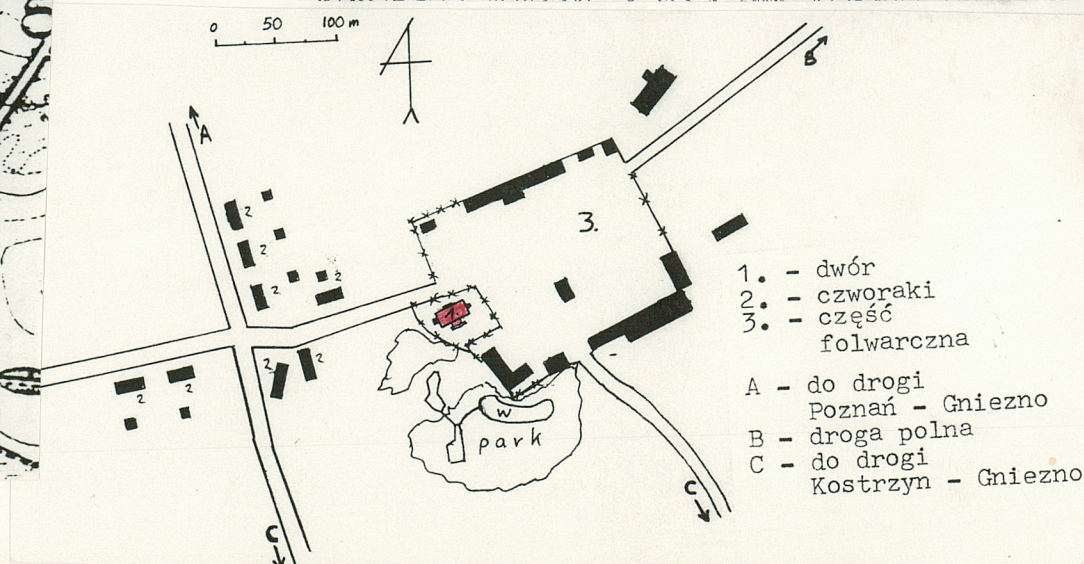
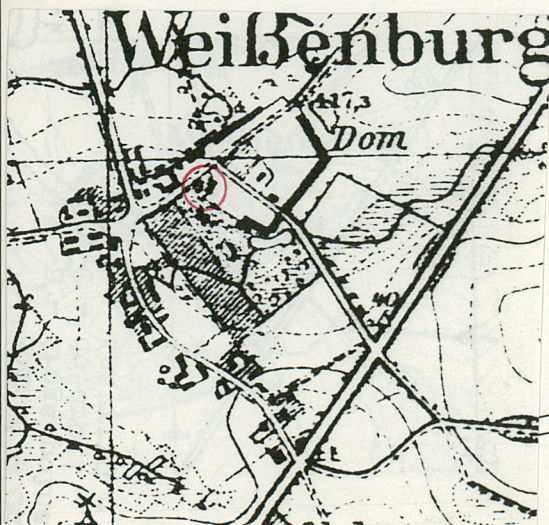
"Animex" Sp.z o.o. w W-  
w Warszawie

9. Użytkownik i jego adres

A.W.R.S.P. odd. Poznań

10. Rejestr zabytków

Nr 1631/A data 11.11.74





## 12. Autorzy, historia obiektu, określenia stylu

Fałkowo, dawniej Chwałkowo w wiekach nowożytnych stanowiło domenę królewską. Wobec braku wcześniejszej księgi wieczystej trudno ustalić właścicieli majątku w XIX w. W 3 ćw. XIX w. była to własność rodziny Mrozińskich, którzy folwark poddawali w dzierżawę. W 1881 został wykupiony przez Komisję Kolonizacyjną i przekazany pod zarząd Ministerstwu Majątków i Lasów, które to ministerstwo wyszukiwało kolejnych administratorów; m.in. byli nimi: Dolscius i Pfohl, a od 1919 przez ok. dwa lata Chwałkowo należało do von Lossoffa. Od 1880 okolica była pod silną presją akcji kolonizacyjnej i po uzyskaniu niepodległości władze polskie starały się szybko zmienić stosunki własnościowe. Od 1920 rezydował St. Kubicki, reprezentant Ministerstwa Rolnictwa, odpowiedzialny za akcję reparcelacji. Po 1946 majątek przejęty przez Skarb Państwa i przekazany dla PGR. Obecnie Spółka "Animex". Należy sądzić, iż dwór wraz z parkiem powstały po wykupieniu terenów przez Niemców, za kredyty akcji kolonizacyjnej. Obiekt reprezentuje typowy przykład małej siedziby wiejskiej wzniesiony w/g standardowego projektu z eklektycznym kostiumem dekoracji zewnętrznych. Lokalizacja budynku sugeruje, iż spełniał raczej funkcję rządcówki, niż sensu stricto rezydencji reprezentacyjnej.

## 13. Opis (sytuacja, materiał i konstrukcja, rzut, bryła, elewacje, dach, wnętrze, wyposażenie, instalacje)

SYTUACJA: Fałkowo leży ok. 10 km na zach. od Gniezna, nieopodal drogi kołowej i kolejowej Poznań - Gniezno, w pobliżu Jeziora Lednickiego. Zabudowania folwarczne zorganizowane są wokół prostokątnego dziedzińca, przy którego zachodnim boku zlokalizowany jest park, poprzedzony budynkiem dworu. Dwór posadowiony jest przy wylocie głównej drogi dojazdowej do folwarku, frontem zwrócony ku byłemu podworcowi folwarcznemu → obecnie wtórna część parku.

MATERIAŁ I KONSTRUKCJA: Ceglane mury spojone zaprawą wap.-cem. wzniesione na kamiennych fundamentach, dekoracje architektoniczne zewnętrzne wykonane przy użyciu kształtek ceglanych i zaprawy wap.-cem.; stropy w piwnicach ceramiczne, odcinkowe z pasami gurtowymi w miejscach przebiegu murów obciążonych; stropy wyżej drewniane, belkowe, z podsufitką deskowaną i tynkowaną; więźba dachowa drewniana z wiązarami płatwiowo-kleszczowymi, dachy kryte papą na deskowaniu; schody jednobiegowe łamane drewniane, do piwnicy - jednobiegowe ceramiczne; schody zewnętrzne - ceramiczno-cementowe.

RZUT: Budynek wzniesiony na planie wydłużonego prostokąta (stosunek boków 1:1,7), dwuipółtraktowy, z klatką schodową w środkowym półtrakcie, część środkowa obustronnie zryzalitowana, na bokach krótszych osiowe aneksy.

BRYŁA: Jednokondygnacyjny prostopadłościan kryty dachem dwupołaciowym, pośrodku ryzalit kryty takimż dachem o kalenicy prostopadłej do osi wzdłużnej.

ELEWACJE: Elewacja frontowa (płd.) - siedmioosiowa, dwukondygnacyjna, z wystawką na osi. Na wysokim cokole z widocznymi oknami piwnicznymi, nad gzymsem cokołowym o szerokim fryzie z wypukłymi odcinkami podokiennymi z motywem rombów, po obu stronach wejścia po trzy prostokątne okna, ujęte w pilastry z konsolami, które flankują wieńczące okno odcinek gzymsu z fryzem. Ponad gzymsem międzykondygnacyjnym w osiach okien zdwojone niewielkie kwadratowe otwory. Całość zwieńczona gzymsem wieńczącym i ujęta w dwa wąskie pilastry. Część środkowa elewacji - mieszcząca wejście nieznacznie wysunięta przed lico elewacji, poprzedzona dwoma biegami schodów, trójosiowa, trójkondygnacyjna ze zwieńczeniem, w obu kondygnacjach po trzy otwory - środkowy szerszy; w dolnej jest to otwór drzwiowy. W obu kondygnacjach otwory ujęte przez cztery pilastry dźwigające belkowanie - w dolnej bogatsze, z wydatnym gzymsem i żłobionymi w tynku rombami nad każdym otworem, w kondyg. drugiej skromniejsze, z gładkim pasem fryzu. Ponad oknami drugiej kondygn. gzyms międzykondygnacyjny, nad nim w osiach okien - trzy prostokątne otwory w profilowanych opaskach okiennych. Powyżej gzyms wieńczący i fryz konsolkowy. Całość flankują dwie pary filarów, ustawione w dwóch kondygnacjach: jedna na drugiej, nie pokrywając się z kondygnacjami tej części elewacji gzymsy wieńczące dolnej pary znajdują się na poziomie gzymsu wieńczącego lica elewacji. Filary dolne żłobione w dekoracyjne motywy geometryczne, zwieńczone fryzem ząbkowym i wydatnym gzymsem. c. d. w załączniku nr 1.



14. Kubatura	15. Powierzchnia użytkowa	16. Przeznaczenie pierwotne	17. Użytkowanie obecne
960 m <sup>3</sup>	305 m <sup>2</sup>	mieszkalne	mieszkalne
18. Prace budowlane i konserwatorskie, ich przebieg i dokumentacja  - lata 70. - brak bliższych danych		19. Stan zachowania (fundamenty, ściany zewnętrzne, ściany wewnętrzne, sklepienia, stropy konstrukcje dachowe, pokrycie dachu, wyposażenie i instalacje)  - fundamenty zawilgocone, lokalne zawilgocenia (m.in. ubytki tynków) murów zewnętrznych, pokrycie dachu lokalnie nieszczelne, wadliwy system odprowadzania wody deszczowej,	
20. Najpilniejsze postulaty konserwatorskie  - prace dekarские, odnowienie elewacji, usuwanie wilgoci w przyziemiu,			



21. Akta archiwalne (rodzaj akt, numer i miejsce przechowywania)

-

22. Bibliografia

- Ewidencja parku dworskiego, Błaszczak H.,  
mps., archiwum WKZ Poznań

23. Źródła ikonograficzne i fotografie (rodzaj, miejsce przechowywania, sygnatury)

-

24. Uwagi różne

-

25. Wypełnił

M. Faliński XII.1994

imię i nazwisko

data

26. Sprawdził

imię i nazwisko

data

27. Załączniki

2 szt.



1. Miejscowość	2. Obiekt (nazwa jak w karcie)	3. Zawartość wkładki (nazwa obiektu lub materiału uzupełniającego)
FALKOWO	dwór	c.d. opisu z rubryki nr 13 / plan

c. d. opisu z rubryki nr 13:

filary górne - niższe, o profilowanych bazach, zwieńczone fryzem konsolkowym i wydatnym gzymsem, stanowiącym jednocześnie podstawę trójkątnego zwieńczenia; gzymś obiega cały tympanon od wewnątrz; pośrodku wypukły okrąg; po bokach, na postumentach utworzonych przez głowice filarów widoczne podstawy pod już nieistniejące ozdobne wazy.

Elewacja północna: analogiczna do południowej, w miejscu schodów w partii cokołu dwa okna piwniczne, a wyżej zamiast drzwi prostokątny otwór okienny, trójdzielny.

Elewacja boczna (wschodnia) dwukondygnacyjna, na osi aneks o rzucie figury zamkniętej trzema bokami ośmioboku, o wysokości jednej kondyg.; w każdym boku aneksu jedno prostokątne okno, w ścianie budynku blendy flankujące aneks, w osi aneksu, w przyziemiu otwór drzwiowy piwniczny, ponad aneksem, w kondygn. drugiej para okien połączonych krótkim odcinkiem gzymsu nadokiennego, para okien flankowana po jednym oknie (od zach. okno zamurowane); całość elewacji ujęta w dwa pilastry.

Elewacja boczna (zachodnia): analogiczna do elew. wsch.; w miejscu wielobocznego aneksu osiowego aneks na rzucie prostokąta, z trzema otworami okiennymi na boku dłuższym i otworem drzwiowym w boku krótszym, poprzedzony biegiem schodów zewnętrznych; aneks flankowany dwiema parami okien - oba okna pary od płd. zamurowane; w kondygnacji szczytu trzy okna (jedno zamurowane).

WNĘTRZA I WYPOSAŻENIE: układ wnętrza zasadniczo niezmienny z nielicznymi przemurowaniami; brak wewnętrznego wystroju dekoracyjnego za wyjątkiem pozostałości pilastrów na ścianach hallu, stolarka okienna i drzwiowa lokalnie zachowane.

INSTALACJE: elektryczna, wodociągowo-kanalizacyjna, piece i c.-o.

1. Pseudoryzalit elewacji północnej,
2. Elewacja północna,
3. Pseudoryzalit elewacji południowej,
4. Fragment wnętrza hallu,
5. Fragment korytarza piwnic,
6. Elewacja boczna - wschodnia,
7. Elewacja boczna - zachodnia,





1.



3.



4.



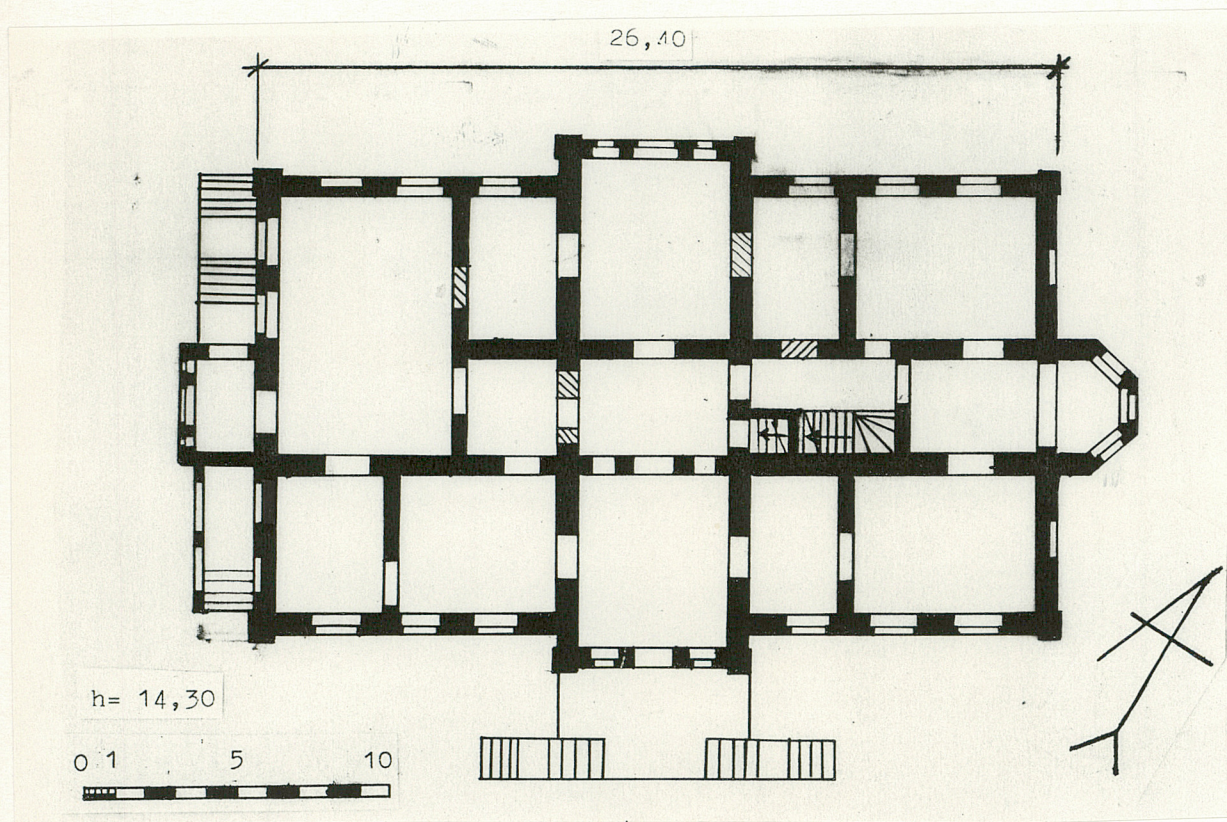
2.



5.



1. Miejscowość	2. Obiekt (nazwa jak w karcie)	3. Zawartość wkładki (nazwa obiektu lub materiału uzupełniającego)
FALKOWO	dwór	plan / fotografie



6.



7.

Wkładkę założył: \_\_\_\_\_  
(imię, nazwisko, data)

Miejsce przechowywania negatywów \_\_\_\_\_