

1. Obiekt 484/1 DWÓR	2. Czas powstania 1909	3. Miejscowość DĘBIOGÓRA
----------------------------	---------------------------	-----------------------------

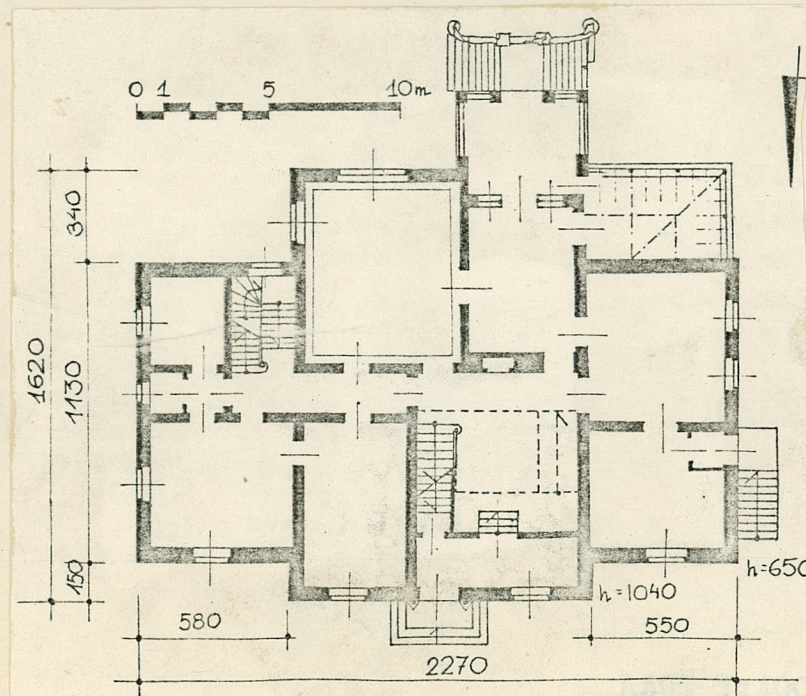
11 Zdjęcia; plan sytuacyjny, rzuty	4. Adres Dębiogóra 14 nr hipoteczny
------------------------------------	---



fot.1



fot.2



5. Przynależność administracyjna województwo <u>Kaliskie</u> powiat <u>KROTOSZYŃSKI</u> gmina <u>Koźmin</u>
--

6. Poprzednie nazwy miejscowości

7. Przynależność administracyjna przed 1 VI 1975 województwo <u>Poznańskie</u> powiat <u>Krotoszyn</u>

8. Właściciel i jego adres Gmina Koźmin
--

9. Użytkownik i jego adres

10. Rejestr zabytków Nr <u>484/1A</u> data <u>27.04.1988</u>

autor zdjęć
data wykonania
miejsce przechowywania negatywów
Barbara Wronska
X 1981
u autora

12. Autorzy, historia obiektu, określenia stylu.

Pierwotny właściciel E.Weiss.

Do 1980 część parteru zajęta była przez świetlicę gminną.

Styl modernistyczny.

13. Opis (sytuacja, materiał i konstrukcja, rzut, bryła, elewacje, dach, wnętrze wyposażenie, instalacje)

Budynek położony w zaniechanym parku, elewacją wejściową zwrócony na północ. /fot.4/. Utwardzona droga /ok.120m/ łączy dwór z asfaltową szosą prowadzącą z miejscow. Kaniew do szosy Koźmin-Krotoszyn. W parku niewielki staw ozdobny.

KONSTRUKCJA: ściany murowane z cegły, cokół kamienny /granit łamany/. Tynki wewn. i zewn. Okna piwniczne w opaskach z tynku szlachetnego, obrobionego kamieniarsko. Oranżeria o konstrukcji stalowej: słupki o przekr. kwadrat. z 2 kątownikami, belki dwuteowe. Połączenia nitowane. Ornament wieńczący gzyms tłoczony w 1 długim pasie blachy /ok.5,5m/ /fot.17/. Stropy drewniane, strop piwnicy Kleina, strop werandy w elewacji ogrodowej/Taras I piętra/ kleina, na podciągach z podwójnych belek dwuteowych. Wieżba dachowa wieszarowa, nad częścią środkową i ryzalitami o dwóch wieszakach, nad skrzydłami bocznymi o jednym. Więzary usztywnione kleszczami. Pokrycie dachówką ceramiczną karpiówką w koronkę. Schody główne /fot.19/drewniane policzkowe z szeroką duszą-biegi przy ścianach kwadratowej sieni. Belki policzkowe skromnie profilowane. Bieg piwniczny cementowy. Siodły kuchenne policzkowe, dwubiegowe, bieg piwniczny zabiegowy, słupy i tralki balustrady toczone. Przed wejściem głównym 3 stopnie granitowe z dużych bloków monolit. /253x100x15;370x30x15cm/. Pozostałe schody zewnętrzne z piaskowca. Posadzka przedsionka z lastrico, sieni i pom. parteru klepkowa, na piętrze podłoga deskowa. W piwnicy posadzka cementowa. Otwory:okna piętra elew. wejściowej przekryte łukiem półkolistym. Pozostałe otwory przekryte płasko, z odcinkowym łukiem odciażającym. Okna frontu skrzynkowe dwupoziomowe. Część górna jednodzielną oddzieloną esowatym ślemieniem od dolnej o 2 skrzydłach o drobnych podziałkach /18 pól/, skrzydła wewnętrzne dwudzielne /fot.8/.Pozostałe okna skrzynkowe dwupoziomowe dwuskrzydłowe, z częścią górną o drobnych dekoracyjnych podziałkach /fot.9/. W ryzalicie elew. ogrodowej podobne okno 4-skrzydłowe, z bogato zdobionymi słupkami. Okna oranżerii szklone pojedynczo na stałe w ramach stalowych, o dekoracyjnych krzywoliniowych podziałkach /fot.16/. Drzwi płycinowe o formie płycin nawiaz. do secesji, o ramach zdobionych żłobkowaniem i uproszcz. motywami kwiatowymi. Między sienią a przedsionkiem drzwi wahadłowe oszklone, o secesyjnym rysunku. Okucia i klamki secesyjne. Drzwi balkonowe na werandę pod tarasem z bogato zdobionymi słupkami i gzymsami, o prostok. i romboidalnych podziałkach /fot.15/, okucia i klamki neorokokowe.

PLAN w skrzydle zach. dwu-, w części wsch. dwupółtraktowy. Korpus główny dwukondygnacyjny, w elewacji wejściowej tworzący ryzalit środkowy, w elew. ogrodowej ryzalit z asymetrycznym uskokiem i z dostawioną do płytszej części werandą niosącą taras 1.piętra. Skrzydła boczne parterowe z poddaszem mieszkalnym oświetlonym przez okna w ścianach szczytowych. W półd-zach narożniku, w kącie między werandą a skrzydłem bocznym oranżeria. Dwukondygnacyjna sień, w planie kwadratowa, mieszcząca schody gł., dostępna z przedsionka, umieszczona asymetrycznie w korpusie gł. Schody kuchenne w lewym skrzydle, przy ścianie półd. /ogrodowej/.

c.d. na wkładce nr 1

14. Kubatura 2400 m ³	15. Powierzchnia użytkowa 450 m ²	16. Przeznaczenie pierwotne budynek mieszkalny	17. Użytkowanie obecne budynek mieszkalny
18. Prace budowlane i konserwatorskie, ich przebieg i dokumentacja	19. Stan zachowania (fundamenty, ściany zewnętrzne, ściany wewnętrzne, sklepienia, stropy, konstrukcje dachowe, pokrycie dachu, wyposażenie i instalacje) Stan zły. Strop sieni i całej 2. kondygnacji, częściowo również strop parteru zawilgocone, przegniłe, strop sieni częściowo zarwany, z dziurą. Więźba dachowa zawilgocona, zagrzybiona, silnie zmurzała /zwłaszcza krokwie koszowe/, grozi zawaleniem. Zniszczone rury spustowe, zwłaszcza przy oranżerii, zawilgacają ściany. Oszklenie oranżerii wybite, konstrukcja silnie skorodowana. Podmurówka pod schodami zewn. w elewacji zach. zruinowana. Schody zewn. w elewacji ogrodowej zruinowane, rozpadające się.		
20. Najpilniejsze postulaty konserwatorskie Pilny remont pokrycia dachowego i więźby. Konieczna wymiana stropu piętra. Naprawa rynien i rur spustowych. Zabezpieczenie wnętrza oranżerii.			

21. Akta archiwalne (rodzaj akt, numer i miejsce przechowywania)

22. Bibliografia

23. Źródła ikonograficzne i fotografie (rodzaj, miejsce przechowywania, sygnatury)

24. Uwagi różne

Do gminy /właściciela budynku/ należy tylko bezpośrednie otoczenie budynku, park jest własnością Lasów Państwowych.

25. Wypełnił

Jarosław Dobrowolski
1 XII 1981

26. Sprawdził

27. Załączniki

wkładki nr 1,2,3.

1. Miejscowość DEBIOGÓRA	2. Obiekt (nazwa jak w karcie) DWÓR	3. Zawartość wkładki (nazwa obiektu lub materiału uzupełniającego) c.d. z rubryki 13
-----------------------------	--	---

Balkoniki w ryzalicie elewacji wejściowej umieszczone wysoko nad poziomem podestu schodów- niedostępne od wewnątrz // /Z podestu dostępny schowek-antresola nad przedsionkiem/

BRYŁA o wysokim kamiennym cokole, nakryta dachem łamanym. Nad korpusem gł. dach o kalenicy prostop. do dłuższej osi budynku, czterospadowy, nad skrzydłami bocznymi naczółkowy.

ELEWACJE: cokol oddzielony od reszty elewacji gzymsem w poziomie parapetów okien parteru. Okap górnych połaci przy załamaniu dachu obity deskami z malowanymi ornamentami patronowymi- nad skrzydłami bocznymi uproszczonymi palmetami, nad korpusem gł. meandrem. Elewacja frontowa /fot.1/ pięcioosiowa. Ryzalit środkowy /fot.5/ dwukondygn., trzyosiowy, rozczłonkowany 4 pilastrami płasko boniowanymi, o kapitelach w zmodernizowanym porządku jońskim /fot.12/. Drzwi wejściowe ujęte w półkolumny o kapitelach wolutowych z girlandami /fot.7/ ustawionych przekątnie. Nad kolumnami esowaty gzymś i rozerwany fronton o formie nawiąz. do saskiego rokoka, obejmujący owalne okienko /fot.6/. Okna parteru w obramieniach uszakowych ze zwornikami /fot.8/. Okna piętra /fot.9/, typu "porte-fenêtre", zamknięte półkoliście, w uszakowych obramieniach ze zwornikami. Balkoniki o esowato wybrzuszonym zarysie, z balustradami nitowanymi z płaskowników, o geometrycznym wzorze. Balkony oparte na konsolach, pomiędzy którymi girlandy /fot.8,9/. Wydatny gzymś wieńczący z dużymi prostopadłościennymi mutulusami /fot.12/. Nad środkowym przesłkiem ryzalitu szczyt z owalnym okienkiem obramowanym girlandami, zwieńczony frontonem o łuku odcinkowym. /fot.12/ Skrzydła boczne ujęte w proste płaskie pilastry z pojedynczym żłobkiem na trzonie. Elewacja ogrodowa nieregularna. W ryzalicie środkowym w parterze weranda częściowo zagłębiona, niosąca taras piętra. Przed werandą schody o dwóch łukowatych biegach. Ryzalit o boniowanych narożnikach i z boniowanym pasem pośrodku. Okno w parterze zwieńczone neorokokowym kartuszem z inicjałem EW i datą 1909. /fot.14/. Okno piętra o proporcji leżącego prostokąta. W stromej połaci dachu okienko poddaszne w "wale oko". Gzymś jak w elewacji frontowej. Ściana prawego /wsch/ skrzydła elew. ogrodowej ślepa, przy lewym oranżeria o 3 przesłkach z oknami o dekoracyjnych krzywoliniowych podziałkach, nad nimi pas blachy z dekoracją geometr. i blaszanymi rozetkami, rynna o przekroju kwadrat. na wspornikach giętych z płaskownika w prostokątne wzory. Narynnie blaszane "akroteria" o formie na przemian trójliścia i ostrołuku /fot.16,17/. W elewacji zachodniej /fot. 3, 13/ dwa okna i 1 drzwi w obramieniach uszakowych, schody na ceglanej podmurówce. W półszczytcie pod naczółkiem 2 okna schodzące poniżej poziomu gzymsu krytego dachówką. W cokole pod oranżerią drzwi do piwnicy. Boczna ściana oranżerii o 2 przesłkach. Wschodnia ściana szczytowa 3-osiowa, podzielona płaskimi pilastrami. W cokole 2 okna i drzwi do piwnicy. W półszczytcie pod naczółkiem 3 okna poddasza. W bocznej ścianie ryzalitu elew. ogrodowej okna w cokole i w parterze.

We WNĘTRZU w przedsionku strop belkowy o widocznych od dołu belkach zdobionych drobnym żłobkowaniem, tworzących kasetonowy wzór /fot.18/. W sieni ślady po wiatrochronie drewnianym. W ścianie sieni na wprost wejścia wneka na grzejnik ze śladami po obudowie imitującej kominek. W sieni boazeria w postaci drewnianej kraty nałożonej na ścianę. /fot.19/. Faseta stropowa.

Wkładkę założył:
(imię, nazwisko, data)

INSTALACJE: obecnie elektryczna. Istniała instalacja wodna, kanalizacyjna i centralnego ogrzewania.

Wzór ODZ 1978 r.

Jarosław Dobrowolski 1 XII 1981
Miejsce przechowywania negatywów:

1. Miejscowość

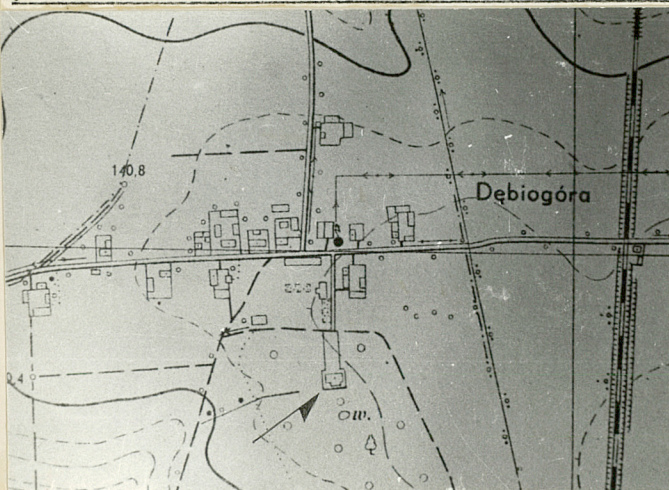
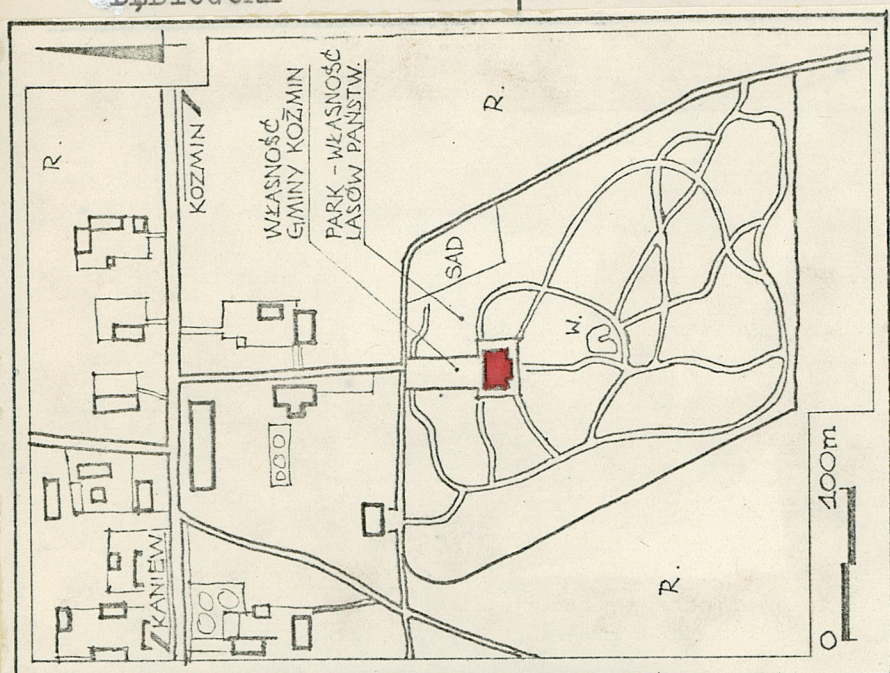
DĘBIOGÓRA

2. Obiekt (nazwa jak w karcie)

DWÓR

3. Zawartość wkładki (nazwa obiektu lub materiału uzupełniającego)

c.d. z rubryki 11



Wkładkę założył: Jarosław Dobrowolski, 1 XII 1981.
(imię, nazwisko, data)

Miejsce przechowywania negatywów:

jed. W.A. Olsztyn z. 610/S
OZGraf. Z.P. Ostróda z. 372 n. 20 000

fot.3

fot.4



fot.5

Wzór ODŻ 1978 r.

1. Miejscowość

DEBIOGÓRA

2. Obiekt (nazwa jak w karcie)

DWÓR

3. Zawartość wkładki (nazwa obiektu lub materiału uzupełniającego)

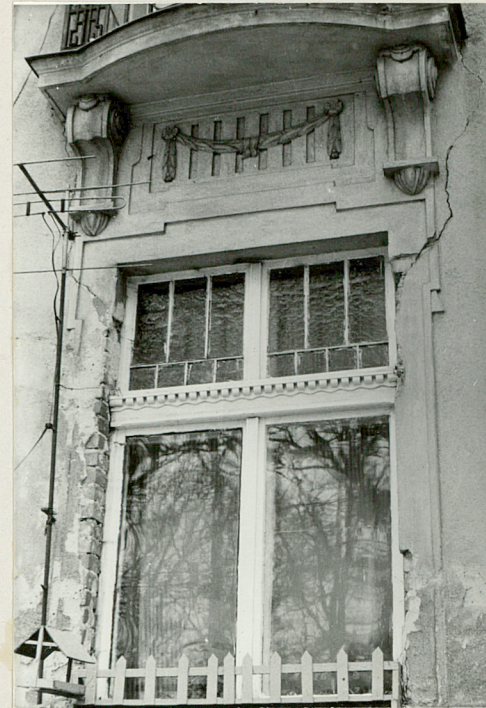
c.d. materiału ilustracyjnego z rubr. 11



fot.6



fot.7



fot.8



fot.9



fot.10



fot.11

Wkładkę założyli: Barbara Wrońska, X 1981
(imię, nazwisko, data)

Miejsce przechowywania negatywów: u autora



fot.12



fot.13

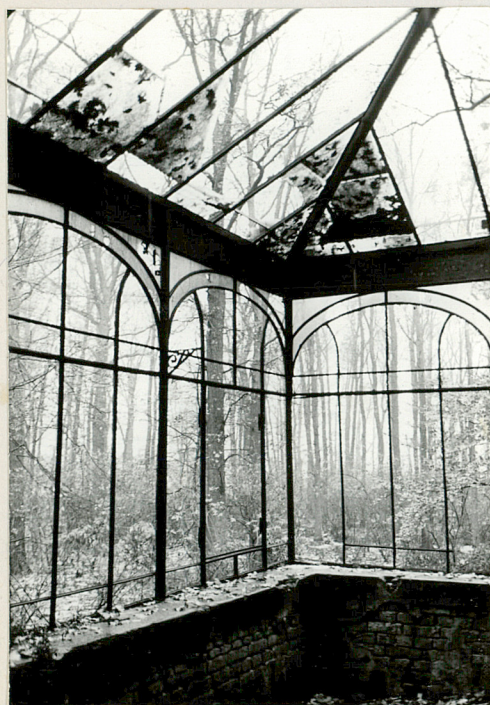


fot.14



fot.15

fot.16



fot.17



fot.18



fot.19



W. A. Olney & Co. Inc.
New York City