

1. Obiekt

STODOŁA /48/
w zespole folwarcznym

2. Czas powstania

1911 r.

3. Miejscowość

TWARDÓW

11. Zdjęcia, rzut, przekrój, sytuacja, orientacja



4. Adres

Twardów

nr hipoteczny

5. Przynależność administracyjna

województwo kaliskie

pow. JAROCIŃSKI
gmina Kotlin

5. Poprzednie nazwy miejscowości

7. Przynależność administracyjna
1 VI 1975

województwo poznańskie

powiat Jarocin

8. Właściciel i jego adres

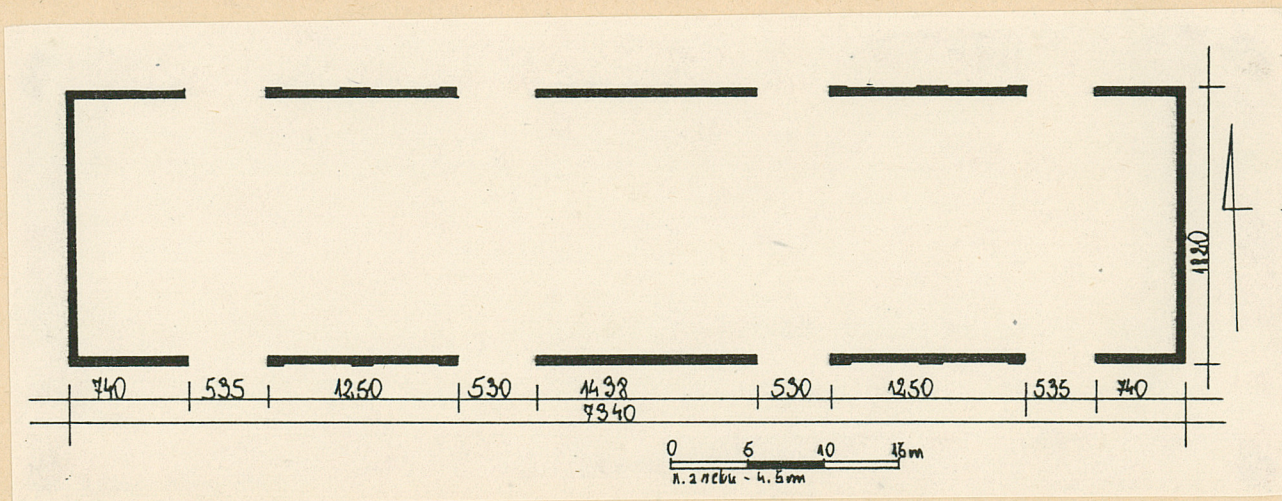
Rolnicza Spółdzielnia
Produkcyjna w Kotlinie

9. Użytkownik i jego adres

Gospodarstwo R S P-Twar-
dów.

10. Rejestr zabytków:

Nr data



12. Autorzy, historia obiektu, określenie stylu

Stodoła wzniesiona została w 1911 roku, wg data umieszczonej w szczycie wschodnim obiektu. Budowę stodoły finansowali właściciele folwarku w Twardowie-Żychlińscy.

13. Opis (sytuacja, materiał i konstrukcja, rzut, bryła, elewacje, wnętrze wyposażenie, instalacje)

Stodoła zlokalizowana w zespole folwarcznym Twardów położonym w odległości 1 km od traktu komunikacyjnego Poznań-Kalisz. Ewidencjonowany obiekt posadowiony jest na północnej krawędzi dziedzina gospodarczego zespołu. Przy jego ścianie północnej biegnie szosa asfaltowa w kierunku Racenowa. Park z pałacem w kierunku południowym, w odległości około 250 m. Natomiast w kierunku południowo zachodnim znajduje się gorzelnia z budynkami magazynowymi doń przylegającymi.

Materiał:

cokół, ściany zewnętrzne murowane z cegły ceramicznej w wątku krzyżowym, na zaprawie wapiennej. Fragmenty elewacji ścian wzdłużnych jak i szczytowych pokryte tynkiem wapiennym.

Stropów-brak.

Więźba drewniana, konstrukcji płatwiowo-kleszczowej, ze ścianką kolankową. Krokwie wsparte są na płatwi kalenicowej, płatwiach pośrednich i stopowych. Płatew kalenico wa niesiona jest przez pionowe słupy z mieczami. Słupy te spięte są jedną parą mieczy z płatwią a drugą parą - z krokwiami. Natomiast płatwie pośrednie wsparte są na słupach pochyłych spiętych kleszczami ze słupkami przyściennymi dźwigającymi płatew stopową.

Dach kryty papą na deskowaniu.

Schodów-brak.

Posadzka betonowa, wtórna.

Otworów okiennych-brak.

Otwory drzwiowe w kształcie stojącego prostokąta zamkniętego od góry łukiem odcińkowym o podwójnej strzałce. Drzwi drewniane, dwuskrzydłowe, deskowo-listwowe - zastrzałowe, na zawiasach pasowych.

Stodoła założona na planie wydłużonego prostokąta, jednotraktowa, jednopomieszczeniowa, szerokofrontowa, o obecnym programie użytkowym: sasek-klepisko-sasek-klepisko-sasek-klepisko-sasek-klepisko-sasek. Klepiska - przejezdne.

Bryła - zwarta, niepodpiwniczona, jednokondygnacyjna, jednopomieszczeniowa; w kształcie leżącego, wydłużonego prostopadłościanu nakrytego dachem dwuspadowym

14. Kubatura

6278 m³

15. Powierzchnia użytkowa

1325 m²

16. Przeznaczenie pierwotne

Stodoła

17. Użytkowanie obecne

Stodoła-magazyn

18. Prace budowlane i konserwatorskie, ich przebieg i dokumentacja

W okresie powojennym położono na klepiskach i w sąsie-
kach posadzkę betonową. Zamurowano także część otworów drzwio-
wych; w ich miejsce pozostały obecnie duże blendy.

19. Stan zachowania (fundamenty, ściany zewnętrzne, ściany wewnętrzne, sklepienia, stropy
konstrukcje dachowe, pokrycie dachu, wyposażenie i instalacje)

Stan techniczny obiektu bardzo dobry. Pierwotny wystrój
elewacji zachowany.

20. Najpilniejsze postulaty konserwatorskie

Utrzymać obiekt w obecnym stanie technicznym.

21. Akta archiwalne (rodzaj akt, numer i miejsce przechowywania)

22. Bibliografia

23. Źródła ikonograficzne i fotografia (rodzaj, miejsca przechowywania, sygnatury)

24. Uwagi różne

25. Opracował

tekst mgr Wiesław Małyszko 1990 r.

imię, nazwisko, data, podpis

plany, rysunki Wiesław Małyszko 1990 r.

imię, nazwisko, data, podpis

zdjęcia fotogr. Wiesław Małyszko 1990 r.

imię, nazwisko, data, podpis

miejsce przechowania negatywów Muzeum Rolnictwa-Szreniawa

Karta po wypełnieniu podlega ochronie na podstawie przepisów prawa autorskiego

26. Adnotacje o inspekcjach, informacje o zmianach (daty, imiona i nazwiska wypełniających)

27. Załączniki

wkładka nr 1,2,

1. Miejscowość

TWARDOW

2. Obiekt (nazwa jak w karcie)

STODOŁA
w zespole folwarcznym

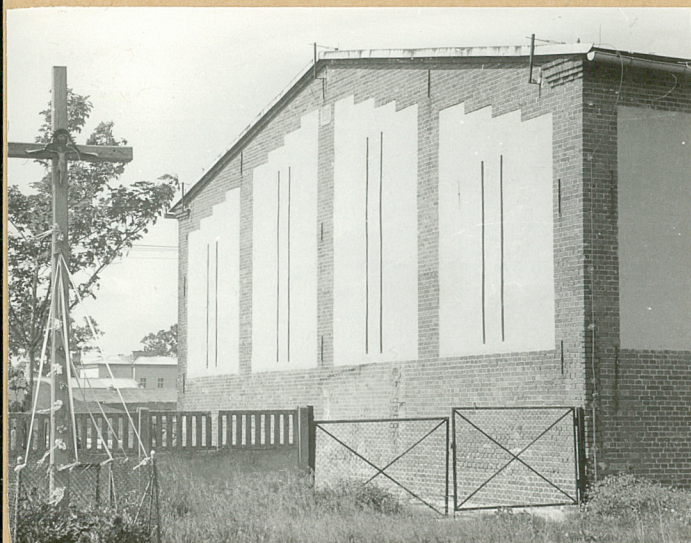
3. Zawartość wkładki (nazwa obiektu lub materiału uzupełniającego)

od opisu, zdjęcia

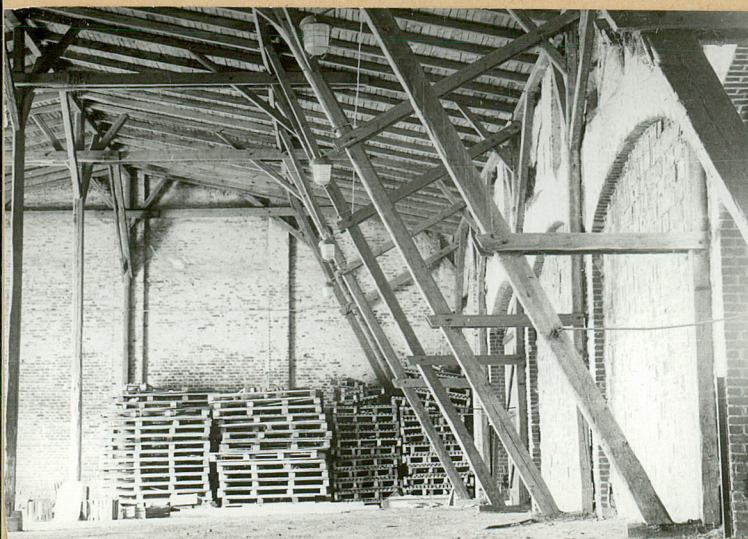
o małym nachyleniu połaci.

Elewacje zróżnicowane materiałowo i kolorystycznie. Do $\frac{2}{5}$ wysokości ścian-ceglane wyżej członowane symetrycznie ceglanymi lizenami dochodzącymi do strefy podokapowej-Gzyms podokapowy-ceglany, w dolnej strefie z motywem kostkowym. Płaszczyzny między lizenami-tynkowane gładko. pobielone. Elewacje wzdłużne-analogiczne, symetryczne, czteroosiowe. Otwory drzwiowe zamknięte od góry łukiem odcikowym o podwyższonej strzałce. Między otworami drzwiowymi -blendy o analogicznym wykończeniu jak otwora drzwiowe, odwiedzone od góry ceglanymi opaskami nadprożnymi stykającymi się z lizenami. Lico tych blend całkowicie otynkowane. Na osi tylnych płaszczyzn powyżej $\frac{2}{5}$ wysokości ścian-szczeliny wentylacyjne zgrupowane parami. Elewacje szczytowe-członowane lizenami na cztery płyciny zamknięte od góry pasem fryzowym biegnącym przy krawędzi szczytu. W górnej strefie licy środkowej elewacji wschodniej-umieszczona jest data budowy "1911".

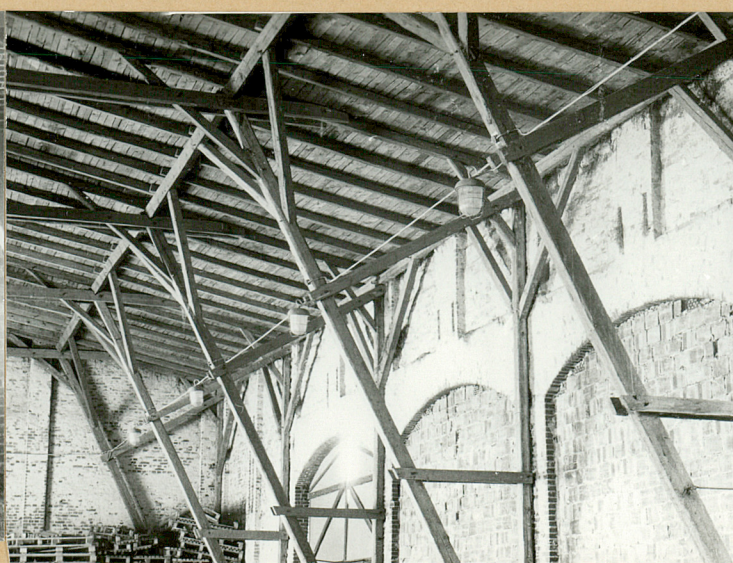
Instalacja elektryczna.



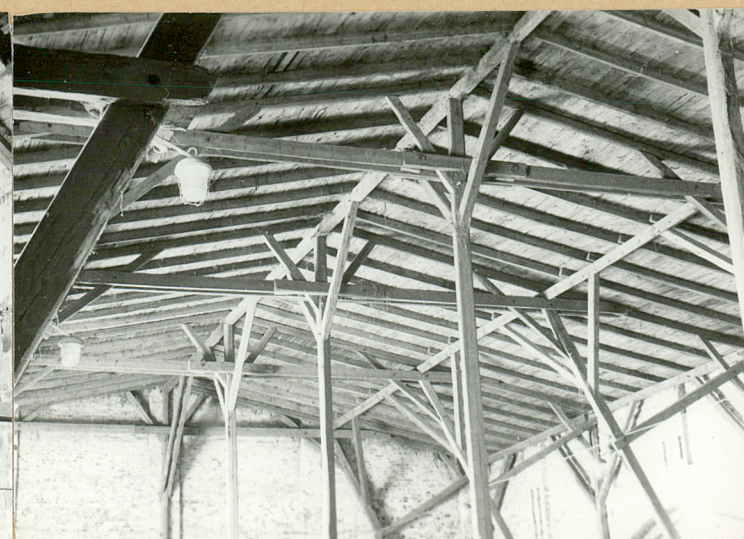
2.



3.



4.



5.



6.



8.



9.



13.



10.

1. Miejscowość TWAROW	2. Obiekt (nazwa jak w karcie) STODOZA / w zespole folwarcznym	3. Zawartość wkładki (nazwa obiektu lub materiału uzupełniającego) zdjęcia, plan sytuacyjny
--------------------------	--	--



SPIS ZDJEĆ:

1. elewacja północna stodoły
2. Elewacja wschodnia
3. Widok ogólny wnętrza
4. Fragment wnętrza-ścianko kolankowa
5. Wieżba-widok ogólny
6. Elewacja wschodnia
7. Otwór drzwiowy-drzwi
8. Gzyms podokapowy
9. Fragment elewacji-sciana wzdłużna
10. Fraz-szczyt
11. data budowy-szczyt wschodni

Wkładkę założył: MAŁYSZKO 1990 r.
(imię, nazwisko, data)

Wzór ODZ 1978 r.

Miejsce przechowywania negatywów: Muzeum Rolnictwa-Szreniawa

