

1. Obiekt

1024/1  
KOŚCIÓŁ POBERNARDYŃSKI P.W. NIEPOK. PO CZ. NP MARII  
OB. PAR. I KLASZTORNY MISJONARZY ŚW.RODZINY

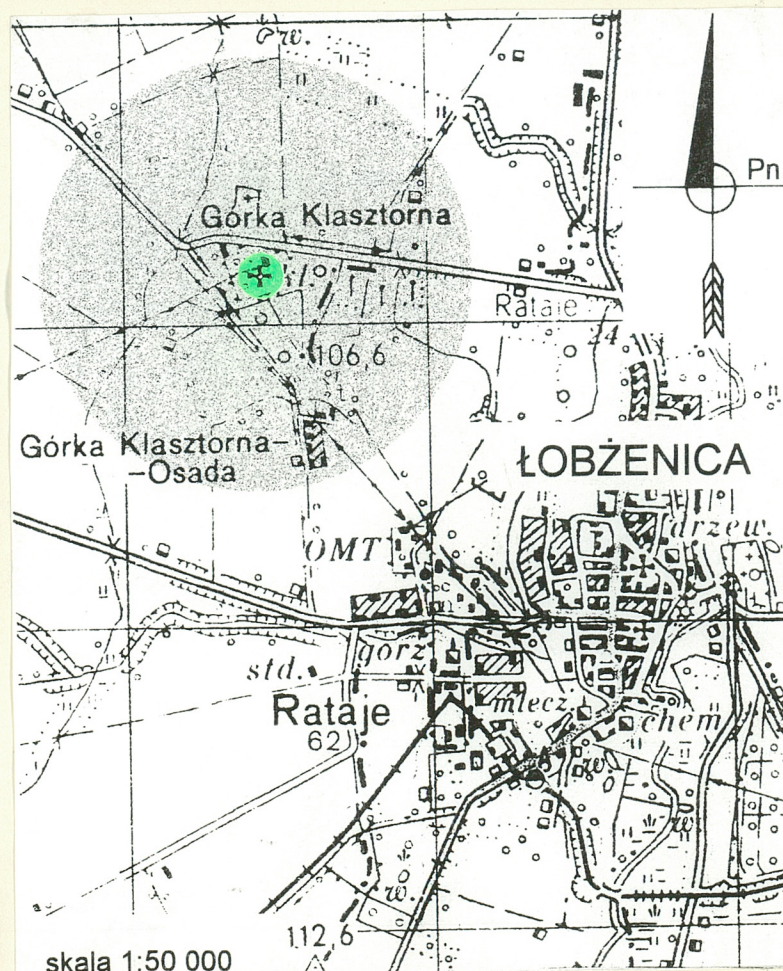
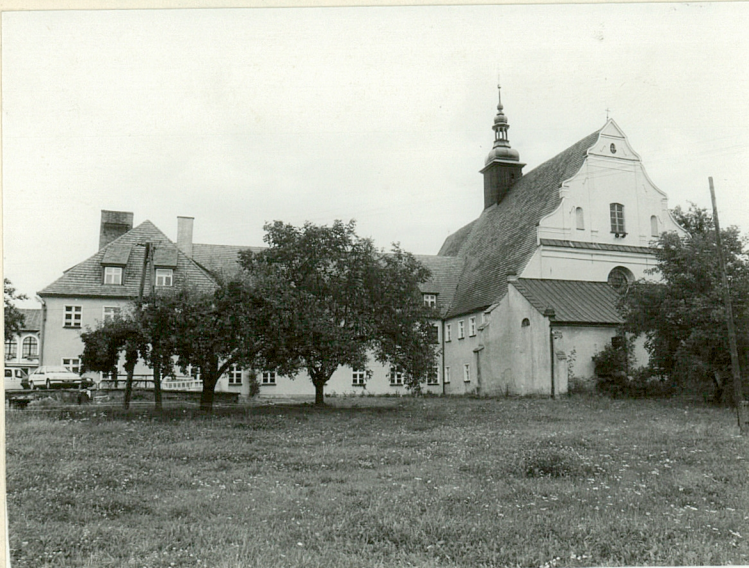
2. Czas powstania

1649-1680

3. Miejscowość

RATAJE  
GÓRKA A  
KLASZTORNA

11. Zdjęcia, rzut, przekrój, sytuacja, orientacja



1. Kościół i założenie klasztorne  
od wsch.

2. Kościół i założenie klasztorne  
od zach.

4. Adres Gorka Klasztorna  
89-310 Łobzenica

nr hipoteczny

5. Przynależność administracyjna

województwo pilskie  
pow. PILSKI  
gmina Łobzenica

6. Poprzednie nazwy miejscowości

Gorka  
niem. Gorka

7. Przynależność administracyjna  
przed 1 VI 1975

województwo bydgoskie  
powiat Wyrzysk

8. Właściciel i jego adres

Misjonarze Św. Rodziny  
Parafia Rzym.-kat.  
Gorka Klasztorna

9. Użytkownik i jego adres

J.W.

10. Rejestr zabytków

Nr A 296 data 10.03.33

AK-I-Ma/272/33



## SYTUACJA

Kościół i przylegający doń od płn. klasztor usytuowany jest na pdn. od drogi z Łobżenicy do Osady Klasztornej. Leży w centrum rozległego obszaru otoczonego murem ogrodzeniowym z dwiema bramami od płn. i pdn. Od płn. przy kościele i klasztorze rozciąga się dziedziniec (od wsch. zamknięty Domem Pielgrzymia i budynkiem stołówki), od pdn. i wsch. - park, od zach. - sad i ogród. Park w części wsch. ma regularnie zakomponowany układ ścieżek, trawników i żywopłotów. W zadrzewionej, położonej na pdn. od kościoła, części parku znajdują się dwie kaplice Kalwarii, Kaplica Studzienki oraz dzwonnica - estrada. Brama pdn. otwiera założenie na dębową aleję "gaju". Nieopodal założenia, od płn., po przeciwnej stronie drogi, znajduje się cmentarz.

## MATERIAŁ I KONSTRUKCJA

Fundamenty: kamienno-ceglane na zaprawie wapiennej.

Ściany: z cegły pełnej, palonej, na zaprawie wapiennej, otynkowane; w wieży - konstrukcji słupowo-ramowej, oszalowane pionowo deskami.

Sklepienia: w nawie i prezbiterium - kolebkowe z lunetami; w kruchcie - klasztorne na gurtach o zarysie łuku kosowego; w krypcie - krzyżowe.

Więźba dachu: drewniana, nad nawą i prezbiterium oryginalna z późniejszymi uzupełnieniami, mieszana, ze storczykiem na stolcach leżących, z co drugim wiązarem pełnym; stolce usztywnione ryglami i krzyżami św. Andrzeja, storczyki - ryglami i zastrzałami; nad kruchtą - współczesna, płatwiowokleszczowa z dwiema ścianami stolcowymi.

Pokrycie dachu: dachówka ceramiczna karpówka ułożona podwójnie w łuskę; na kruchcie i hełmie wieży - blacha miedziana.

Posadzki: w kruchcie z płytek ceramicznych; w nawie i prezbiterium - z kamiennych, kwadratowych płyt; w krypcie - betonowa.

Schody: do krypty - betonowe, jednobiegowe; na chór muzyczny - drewniane, policzkowe, dwubiegowe z podestem.

Otwory drzwiowe: w kościele - jednostronnie (od wewnątrz) rozglifione; w zach. ścianie nawy oraz w pdn. ścianie kruchty - zamknięte półkoliście, pozostałe prostokątne.

Drzwi; frontowe: dwuskrzydłowe, z nadświetłem, ramowo-płycinowe, o dekoracyjnie opracowanych płycinach z motywami architektonicznymi i ornamentem roślinnym, od wewnątrz opierzone listwami, tępe, na ozdobnych zawiasach pasowych na hakach; do nawy: dwuskrzydłowe, deskowo-szpungowe, nakładane, na zawiasach pasowych na hakach; z kruchty do klasztoru oraz na chór muzyczny: Jednoskrzydłowe, ramowo-płycinowe, tępe, na zawiasach czopowych,

c.d.wkł nr.

Nazwa "Górka Klasztor-na" dla niewielkiego wzgórza z założeniem klasztornym, położonego nieopodal Łobżenicy pojawiła się dopiero w XX w. Wcześniej miejsce to określano jedynie mianem "Górka".

Historia Górki Łobżenickiej rozpoczyna się w XIII wieku i ma związek z akcją kolonizacyjną prowadzoną przez cystersów na terenach Krajny ofiarowanych zakonowi przez Władysława Odonica. Z pierwszymi osadnikami związane są początki kultu "cudownego" źródła i objawiającej się tu Matki Boskiej. Wiadomo, że w kon. XIII w. miejsce to należało do włości rycerskich. Pierwsza wzmianka potwierdzająca jego kultowy charakter pochodzi z pocz. XV w. W 1404 r. ówczesny właściciel Łobżenicy - Arnold Wałdowski - zezwalał augustianom na pozyskiwanie drewna z okolicznych lasów, zabronił wycinania drzew w "świętym gaju".

Nie wiadomo, kiedy w Górcie zbudowano pierwszy kościół. Nie ma o nim wzmianki we wspomnianym dokumencie Arnolda Wałdowskiego. Wprawdzie XVII-wieczna "Kronika górecka" zawiera wzmiankę o wzniesieniu dębowej świątyni w XII wieku

c.d. wkł. 1



<p>14. Kubatura</p> <p>5131 m<sup>3</sup></p>	<p>15. Powierzchnia użytkowa</p> <p>419 m<sup>2</sup></p>	<p>16. Przeznaczenie pierwotne</p> <p>kościół</p>	<p>17. Użytkowanie obecne</p> <p>kościół</p>
<p>18. Prace budowlane i konserwatorskie, ich przebieg i dokumentacja</p> <p>lata 1951-54 :</p> <ul style="list-style-type: none"> <li>- założenie nowej instalacji elektrycznej;</li> <li>wykonawca: Jan Wegner, Nakło; dokumentacja dostępna w zbiorach biblioteki klasztornej w Górcie;</li> <li>- wykucie wnęk w murze podchórza przeznaczonych dla nowych konfesjonałów;</li> <li>- odsłonięcie otworu drzwiowego empory w ścianie prezbiterium;</li> <li>- zamontowanie nowych drzwi balkonowych i balustrady empory;</li> <li>wykonawca: Fr. Brzeziński, Osada Klasztorna.</li> <li>- wykonanie nowej dekoracji ścian;</li> <li>wykonawca: Wincenty Rusecki, Jerzy Przystolik, Katowice;</li> </ul> <p>1960 r. - remont dachu z wymianą uszkodzonych elementów więźby;</p> <p>wykonawca: Zbigniew Plewa.</p> <p>lata 1978-79 :</p> <p>gruntowna przebudowa klasztoru oraz remont kościoła</p> <ul style="list-style-type: none"> <li>- przemurowanie zach. szczytu nawy;</li> <li>- zamontowanie nowego okna witrażowego w szczycie zach.</li> <li>- przełożenie pokrycia dachu;</li> <li>- wykonanie nowych malowideł ściennych w nawie i prezbiterium;</li> <li>wykonawca: Zygmunt Klaryska, Toruń; dokumentacja dostępna w zbiorach biblioteki klasztornej w Górcie;</li> <li>- uporządkowanie krypty pod prezbiterium i adaptacja na muzeum klasztorne</li> </ul> <p>c.d. wkł nr</p>		<p>19. Stan zachowania (fundamenty, ściany zewnętrzne, ściany wewnętrzne, sklepienia, stropy, konstrukcje dachowe, pokrycie dachu, wyposażenie i instalacje)</p> <p>Fundamenty, ściany nośne, sklepienia, więźba i pokrycie dachu - w dobrym stanie;</p> <p>Posadzka nawy - miejscami obłuzowane i uszkodzone płyty kamienne.</p> <p>20. Najpilniejsze postulaty konserwatorskie</p> <p>Umocowanie odspojonych płyt posadzki i zabezpieczenie przed dalszym uszkodzeniem.</p>	



21. Akta archiwalne (rodzaj akt, numer i miejsce przechowywania)

- P. Augustianum Ciepliński; Topographiae ac Chronologica conventum Maioris Poloniae descriptio XV-XVII rps Archiwum Prow. Benedyktynów w Krakowie sygn. W-33.

- Annales seraphici sen Archivum Conventus Corcentis Ordinis Minorum Observatum S.P.N. Francisci 1636, 1834;

rps Archiwum Diecezjalne w Poznaniu, bez sygn.

B.V. Mariam Visitatem Elizabeth ... 1636-1792; rps Archiwum Prow. Bernardynów w Krakowie, sygn. W-43.

22. Biblioteka

Raczyński E., Wspomnienia Wielkopolski, t.II, Poznań 1843;  
Sępiński F., Opis historyczno-geograficzny Wielkopolski, Poznań 1854;  
Encyklopedia Powszechna Orgelbranda, t.XVIII, 1864;  
Wuttke H., Staedtebuch des Landes Posen, Leipzig 1864;  
Słownik Geograficzny Królestwa Polskiego ..., t.V, Warszawa 1884;  
Korytkowski J., Brevis descriptio historico-geographica ecclesiarum archidioecesis Gnesnensis et Posnanensis, Gniezno 1888;  
Kohte J., Verzeichnis des Kunstdenkmaler der Provinz Posen, t.IV, Berlin 1898;

c.d. wkł.nr

23. Źródła ikonograficzne i fotografia (rodzaj, miejsce przechowywania, sygnatury)

- Widok kościoła od pdn.-zach., litografia w: Friedrich, Historia cudownych obrazów Najświętszej Maryi Panny w Polsce, Kraków 1903;

Materiały ikonograficzne dostępne w zbiorach archiwum klasztoru w Górcie:

- Ołtarz gł., zdjęcie, autor nieznany, przed 1907 r.;  
- Wnętrze kościoła, widokówka, ok. 1910 r.;  
- Widok kościoła od pdn., zdjęcie, autor nieznany, przed 1914 r.;

c.d.wkł. nr

PRACOWNIA  
BADAN I DOKUMENTACJI  
ZABYTKÓW

dr Aleksander Jankowski  
85-343 Bydgoszcz, ul. Jeżynowa 61, tel. 79-64-67  
Regon 091346756 NIP 967-012-90-02

24. Uwagi różne

25. Opracował

tekst..... imię, nazwisko, data, podpis

plany, rysunki..... imię, nazwisko, data, podpis

zdjęcia fotogr. .... imię, nazwisko, data, podpis

miejsce przechowywania negatywów 3502 P16A

KARTA PO WYPEŁNIENIU PODLEGA OCHRONIE NA PODSTAWIE PRZEPISÓW PRAWA AUTORSKIEGO

26. Adnotacje o inspekcjach, informacje o zmianach (daty, imiona i nazwiska wypełniających)

27. Załączniki

9 wkładek



1. Miejscowość	2. Obiekt (nazwa jak w karcie)	3. Zawartość wkładki (nazwa obiektu i materiału uzupełniającego)
GÓRKA KLASZT.	Kościół pobernardyński p.w. Niep.Pocz.NPM	c.d. pkt. 12.

c.d.pkt.12.

jednak informacja ta nie jest pewna. Na pewno kościół istniał tu przed 1575 r. Była to drewniana świątynia p.w. Nawiedzenia NPM, którą w tym właśnie roku spalono z polecenia protestanckiej właścicielki Łobzenicy - Urszuli z Ostrorogów Krotowskiej. Niedługo po tym, z rozkazu Andrzeja Krotowskiego, zasypano studzienkę. Wkrótce jednak, jeszcze w XVI w., wraz z nasilającą się na tych terenach kontrreformacją, kult maryjny w Górcie zaczął ożywać. W proces ten znacząco zaangażował się Krzysztof Kościelecki z Głubczyna - kasztelan inowrocławski. Na czas tradycyjnie w Górcie obchodzonych uroczystości odpustowych, przybywał do gaju z domownikami i kapłanem aby uczestniczyć w uroczystych mszach odprawianych przy ołtarzu ustawionym w namiocie. O odnowienie kultu maryjnego w Górcie zabiegali także kolejni właściciele Łobzenicy. Zygmunt Raczyński, do którego miasto należało od 1622 r., wydzielił w Górcie plac przeznaczony na budowę klasztoru i kościoła. Wystąpił do prymasa Jana Wężyka z prośbą o sprowadzenie bernardynów. Rozpoczął też pertraktacje z prowincjałem wielkopolskiego konwentu - Jerzym Godziszewskim. Komisja wyznaczona do lustracji miejsca przeznaczonego dla mnichów przybyła do Górki w marcu 1636 r. i zastała tu już nowy, drewniany kościół. W maju tego roku bernardyni otrzymali zgodę na osiedlenie się w Górcie. W ciągu dwóch lat, od płn., przy kościele powstały drewniane budynki klasztorne. Mieszkało w nich piętnastu zakonników. Pierwszym gwardianem był Benigna z Gostynia. Uroczyste wprowadzenie mnichów do klasztoru miało miejsce 2 lipca 1638 r. W dziesięć lat później z fundacji Zygmunta Raczyńskiego rozpoczęto budowę murowanego kościoła, który istnieje do dziś. Prezbiterium ukończono przed 1654 r. Jednocześnie w latach 1649-1687 stopniowo zastępowano drewniane budynki klasztorne murowanymi. Dalszą budowę świątyni wspierał kolejny właściciel dóbr Łobzenickich - Andrzej Karol Grudziński, który przekazał klasztorowi dwa stawy, ziemię i cegielnię. W czasie wojen szwedzkich prace budowlane ustały. Kontynuowano je od 1669 r. budując kryptę pod prezbiterium. W 1671 r. ułożono w prezbiterium psadzkę ufundowaną przez Krzyckiego. W 1675 r. rozpoczęto budowę korpusu nawowego realizowaną dzięki finansowemu wsparciu rodziny Łakińskich oraz Stefana Adama Grudzińskiego, który w 1678 r. na potrzeby budowy przekazał mnichom drugą cegielnię. Nawę ukończono w 1689 r. W ciągu kolejnych lat wzbogacano wnętrze świątyni nowymi ołtarzami i wyposażeniem: w 1692 r. - Krzywińska ufundowała ołtarz główny, w 1694 r. - wykonano stalle i ambonę. W 1711 r. Władysław Łącki ufundował posadzkę w nawie. W 1728 r. nastąpiła uroczysta konsekracja świątyni, której nadano wezwanie Niepokalanego Poczęcia NPM Marii. Kroniki klasztorne szczegółowo opisują dalsze prace prowadzone w kościele i jego otoczeniu. W 1740 r. nad kalenicą korpusu nawowego wzniesiono niewielką wieżę mierzącą "20 łokci nad dachem". Na jej pokrycie blachą miedzianą Jan Wałdowski przekazał 3 tys. zł polskich. W dwa lata później postawiono kapliczkę nad studnią. W 1746 r. przebudowano organy (re-verte



montowane później w latach: 1755, 1767 i 1780). W 1750 r. rozpoczęto budowę Kalwarii. Ukończono jednak tylko dwie kapliczki (później przebudowane w duchu neogotyckim). W 1769 r. część prezbiterium wydzielono jako Chór zakonny. W tym celu ołtarz główny, rozbudowany kosztem 900 flrenów, przesunięto ku nawie. W latach 1774-75 w prezbiterium wybudowano empore otwartą portę fenetre i określaną jako "ganek do modlitwy". W czasie prac remontowych, które trwały przez następne dwa lata, przesunięto ołtarz na pierwotne miejsce i wykonano nową ambonę. Wówczas też wewnątrz kościoła zyskało nową dekorację malarską. Zamontowano nowe okna z "szybami oprawnymi w ołowiu". Po raz kolejny cztery okna nawy i jedno w prezbiterium wymieniono w 1798 r. Kroniki klasztoru wymieniają przeprowadzone w XVIII w. liczne prace remontowe. W latach 1763-64 przeprowadzono renowację konstrukcji dachowej i założono nową dachówkę. W rok później wymieniono część belek konstrukcji wieży i założono nowe pokrycie. Podczas gruntownego remontu w latach 1776-77 naprawiono więźbę dachu wymieniając część wiązarów i łąty. Wówczas także wyremontowano sklepienie krypty. Prace remontowe prowadzono również na pocz. XIX w. W 1816 r. przełożono pokrycie dachu kościoła, wyremontowano kruchtę i pobielono elewacje.

W 1829 r. klasztor zamknięto. Budynki przeznaczono dla księży emerytów, szkołę i mieszkania dla księży. Kościół zaczął pełnić funkcję świątyni parafialnej. W 1836 r. zapadła decyzja o kasacie klasztoru. Sporządzony przy tej okazji spis majątku zawiera wzmiankę, że kościół był tynkowany i miał drewnianą sygnaturkę krytą blachą. Protokół kasacyjny podpisano 15 września 1841 r. W klasztorze było wówczas jeszcze czterech księży i czterech zakonników. Kościół stał się filią kościoła parafialnego w Łobżenicy. W 1844 r. władze pruskie zdecydowały o rozebraniu części klasztoru (skrzydła zach.). Prace rozbiórkowe trwały cztery lata. W tym czasie zmarł ostatni zakonnik - Józef Kozłowski. Ok. poł. XIX w. kościół był w złym stanie. W 1850 r. podjęto doraźne prace budowlane: naprawiono dach i odnowiono kruchtę. Zabezpieczono też ruiny skrzydła klasztornego. Jednak gruntowne prace remontowe podjęto dopiero z inicjatywy księdza Juliusza Brenka. Utworzony komitet parafialny zebrał 1400 talarów na odnowienie świątyni. W trakcie prac prowadzonych w latach 1855-57 całkowicie przemurowano zach. szczyt kościoła. Niektóre ściany we wnętrzu kościoła i klasztoru wyburzono stawiając na ich miejsce nowe - z cegły klinkierowej. Wybudowano nowy refektarz. Przełożono pokrycie dachu, wymieniono większość okien i drzwi oraz otynkowano elewacje. Wszystkie te prace przeprowadzono z myślą o sprowadzeniu do Górki ojców reformatów. Jednak władze kościelne ostatecznie w roku 1867 nie wyraziły na to zgody.

W nocy z 24 na 25 kwietnia 1907 r. w kościele wybuchł pożar. Strawił ołtarz główny, stalle i prospekt organowy. Popękało sklepienie prezbiterium. Ucierpiały także ołtarze boczne i ambona. W ciągu trzech lat (1907-1910), kosztem 42 tys. marek, przeprowadzono remont kościoła. Wzmocniono ściany metalowymi ściągamami. Zniszczone wyposażenie zastąpiono nowym, nawiązującym do dawnego, barokowego. Ściany i sklepienia pokryto neobarokowymi malowidłami. Nie zdecydowano się jednak na rekonstrukcję pierwotnego sklepienia (prawdopodobnie pokrytego dekoracją stiukową w typie rozwiązań "kalisko-lubelskich"). Zamontowano nowe organy. Powiększono kruchtę i wykonano portal o formach neo-c.d. wkł. nr 2.



1. Miejscowość GÓRKA KLASZT.	2. Obiekt (nazwa jak w karcie) Kościół pobernardyński p.w.Niep.Pocz.NPM	3. Zawartość wkładki (nazwa obiektu i materiału uzupełniającego) c.d. pkt. 12, 13.
---------------------------------	---	---

c.d. pkt.12.

barokowych, w których umieszczono nowe drzwi. W 1923 r. do Górki przybyli Misjonarze Św.Rodziny. W klasztorze założono seminarium i nowicjat. Uruchomiono także drukarnię. W latach 30-tych kościół o-  
tynkowano a wnętrze nawy pokryto malowidłami autorstwa malarza Kuszniaka z Bydgoszczy. Wyremontowano  
organy (firma Wybrańskiego z Bydgoszczy).

W listopadzie 1939 r. zakonników z Górki Klasztornej rozstrzelano. W klasztorze urzą-  
dzono obóz, w którym przetrzymywano przed egzekucją księży, a następnie żydów. W 1940 r. przebywali  
tu także jeńcy angielscy. Od 1943 r. klasztor służył młodzieży z Hitlerjugend. W tym czasie kościół  
zdeństowano. Wiosną 1945 r. Misjonarze Św.Rodziny powrócili do Górki.

Wzniesiony w latach 1649-1689 kościół w Górcie Klasztornej, z punktu widzenia jakości  
stylistycznych reprezentuje **rodzimy nurt barokowej architektury prowincjonalnej**. Uproszczony program  
architektoniczno-przestrzenny, wyraźnie wyodrębnione, poligonalnie zamknięte prezbiterium, jak rów-  
nież typ sklepienia kolebkowego ze sztukatorskimi podziałami żebrowymi (o czym mówi zdjęcie sprzed  
pożaru w 1907 r.) zbliżają świątynię górecką do charakterystycznej XVII-wiecznej architektury sak-  
ralnej w typie tzw kalisko-lubelskim.

c.d.pkt.13.

w prezbiterium: współczesne, dwuskrzydłowe, opierzone ukośnie listwami z ramą, tępe, na zawiasach  
czopowych, pojedyncze oraz podwójne (w pdn. ścianie prezbiterium); na emporze w prezbiterium - poje-  
dyncze, dwuskrzydłowe, ramowo-płycinowe, o górnej części skrzydła przeszklonej rombowymi szybami,  
tępe, na zawiasach czopowych.

Otwory okienne: jednostronnie (od wewnątrz) rozglifione; w prezbiterium i kruchcie - zamknięte łuk-  
kiem odcinkowym, w nawie - łukiem pełnym; w wystawce i cokole prezbiterium - prostokątne; ponadto o-  
kulusy: kolisty - w szczycie wystawki oraz w ścianie zach. nawy, elipsoidalny - w elewacji pdn. kru-  
chty.

Okna: w ramach metalowych, jednoskrzydłowe, stałe (lub z uchylnym jednym polem), szklone w ołoiu  
prostokątnymi, barwnymi szybami; w kruchcie - trójpoziomowe, w nawie - pięciopoziomowe, w prezbi-  
terium - czteropoziomowe, wielopolowe; w wystawce okno w ramie drewnianej, dwuskrzydłowe.

RZUT

Kościół orientowany, jednonawowy, z wyodrębnionym, trójbocznie zamkniętym prezbiterium oraz z przyle-  
c.d.pk verte



gającą od zach. nieco szerszą od nawy kruchtą komunikującą się od płn. ze skrzydłem klasztoru; w narożnikach zachodnich i północnym kruchty - szkarpy; nawa na planie prostokąta, pięcioprzęsłowa, z chórem muzycznym w przeszle zach. wspartym na dwóch filarach; prezbiterium - trójprzęsłowe; kruchta - na rzucie wydłużonego prostokąta - trójprzęsłowa.

#### BRYŁA

Kościół o zwartej bryle, z kryptą pod nawą i prezbiterium; korpus nawowy i nieznacznie niższe prezbiterium kryte odrębnymi dachami dwuspadowymi (nad zamknięciem prezbiterium - trójspadowym); nad wsch. częścią korpusu - jednokondygnacyjna wieża kryta hełmem baniastym z latarnią; niska, jednokondygnacyjna kruchta kryta dachem pulpitowym.

#### ELEWACJE :

na niskim cokole, tynkowane, z profilowanym gzymsem koronującym; płn.-wsch. i pdn.-wsch. narożnik poligonalnego zamknięcia prezbiterium zaakcentowany lizeną; przy narożnikach zach. kruchty - szkarpy jednouskokowe, przy narożniku płn. - trójuskokowa;

Kompozycje elewacji cechuje oszczędność i prostota detalu. Bogatą, bardziej dekoracyjną formą wyróżnia się szczyt zach. oraz pdn. elewacja kruchty, kompozycyjnie zdominowana przez portal.

**Elewacje nawy; południowa:** pięcioosiowa, o osiach wyznaczonych przez otwory okienne; w przyziemiu - jednoosiowa, z zagłębionym otworem drzwiowym krypty w części zach.; poniżej okien rozmieszczone marmurowe płyty epitafijne w profilowanych tynkowych obramieniach; w cokole cztery niewielkie wnęki po zamurowanych okienkach; w koronie muru widoczne metalowe kotwie; **zachodnia:** ponad dachem kruchty - jednoosiowa z okulusem, zwieńczona dwukondygnacyjnym, trójkątnym szczytem o falistym zarysie profilowanych krawędzi; podziały poziome szczytu wyznaczają gzymсы i fryz opaskowa; w dolnej kondygnacji szczyt rozczłonkowany pilastrami, trójosiowy, z otworem okiennym na środku oraz z parą półkoliście zamkniętych wnęk rozmieszczonych po bokach, między pilastrami; w górnej kondygnacji szczyt jednoosiowy z okulusem; otwory okienne i wnęki w opaskach tynkowych.

**Elewacje prezbiterium; południowa:** dwukondygnacyjna, o zróżnicowanym układzie osi w obu kondygnacjach w przyziemiu - czteroosiowa, w drugiej kondygnacji - trójosiowa; osie dolnej kondygnacji wyznaczają drzwi w części zach. oraz prostokątne, zamknięte łukiem odcinkowym wnęki, w których umieszczone marmurowe płyty epitafijne zwieńczone biustami; w górnej kondygnacji osie wyznaczają otwory okienne; **północna:** dwukondygnacyjna, dwuosiowa; osie obu kondygnacji nie pokrywają się; w partii cokołowej, c.d. wkł. 2.

*dr Aleksander Jankowski*  
**HISTORIK SZTUKI**



1. Miejscowość	2. Obiekt (nazwa jak w karcie)	3. Zawartość wkładki (nazwa obiektu i materiału uzupełniającego)
GÓRKA KLASZT.	Kościół pobernardyński	c.d. pkt. 13, 18.

c.d.pkt.13.

- od zach. zagłębione drzwi do krypty, od wsch. - niewielki otwór okienny; w drugiej kondygnacji osie wyznacza para otworów okiennych; poniżej okien trzy płytkie, kwadratowe wnęki zamknięte łukiem odcinkowym; elewacje poligonalnego zamknięcia: od płn.-wsch. i pdn.-wsch. - dwukondygnacyjne; w pierwszej kondygnacji - dwuosiowe, z parą dużych prostokątnych wnęk zamkniętych łukiem odcinkowym; w drugiej kondygnacji - jednoosiowe, z otworem okiennym; od wsch. - bez podziałów osiowych; w połaci dachu jednoosiowa wystawka na niskim cokole, z parą pilastrów wspierających profilowany gzyms oraz z trójkątnym szczytem z niewielkim okulusem; poniżej okna wystawki - prostokątna, zamknięta łukiem odcinkowym blenda.

**Elewacja kruchty; południowa:** jednoosiowa z portalem, zwieńczona półszczytem o profilowanych krawędziach, z uskokową, niską sterczyną u nasady i na wierzchołku; główny akcent kompozycyjny stanowi portal, w którym otwór drzwiowy, ujęty profilowaną opaską tynkową z niewielkimi uszakami, wieńczy profilowany gzyms; nad gzymsem okulus w opasce tynkowej z trójlistnym krzyżem i parą małych wolut po bokach; północna: jednoosiowa, z półkolistym otworem okiennym, zwieńczona półszczytem o profilowanych krawędziach i sterczynach analogicznych do sterczyn elewacji pdn.; zachodnia: trójosiowa, o osiach wyznaczonych przez otwory okienne.

**Elewacje wieży:** zwieńczone profilowanym gzymsem; od zach. i wsch. - jednoosiowe, od pdn. - para małych otworów wentylacyjnych.

#### WNĘTRZE

Ściany nawy rozczłonkowane zdwojonymi pilastrami na wysokich cokołach z wydatnie profilowanymi głowicami w formie gzymsu, pod nasadą lunet; lunety ostrołukowe; w zach. prześle nawy chór muzyczny wsparty na trzech arkadach filarowych o łukach koszowych i profilowanych archiwoltach; balustrada empy - o zarysie wklęsło-wypukłym, z trójstrefowym podziałem: z profilowanym cokołem, partią środkową z prostokątnymi płycinami o profilowanych krawędziach oraz z gzymsem koronującym; w podchórzu sklepienie klasztorne na szerokich gurtach wspartych od wsch. na filarach arkad, od zach. - na półfilarach po obu stronach otworu drzwiowego; w ścianie zach. nawy, w podchórzu - dwie wnęki zamknięte łukiem odcinkowym; prezbiterium otwarte do nawy półkolistym łukiem tęczowym; podziały ściany wyznaczone

verte



przez znajdujące się pod nasadą lunet, konsole w formie krótkiego, wydatnego, profilowanego gzymsu z parą niskich ćwierćkolumnienek; lunety o słabo zaokrąglonych łukach; w środkowym przęśle prezbiterium, nad drzwiami - balkon empory, owklęsło-wypukłym zarysie, z profilowanym gzymsem koronującym; w zamknięciu prezbiterium - dwie rozglifione wnęki usytuowane na jednej osi; archiwolta górnej wnęki wsparta na konsolach o formie analogicznej do pozostałych w prezbiterium; ściany kruchty rozczłonkowane lizenami, na które spływają gury sklepienia; płu. część kruchty, poza szerokością nawy, mieści zabudowaną klatkę schodową i otwiera się do płu. skrzydła klasztoru; krypta - pod nawą dwunawowa, pięcioprzęślowa, dostępna przez drzwi w elewacji płu. i skomunikowana z piwnicami klasztoru; pod prezbiterium - dwunawowa, trójprzęślowa (obecnie wykorzystana jako muzeum klasztorne) dostępna przez ~~drz~~ drzwi w płu. elewacji prezbiterium, pierwotnie skomunikowana z kryptą pod nawą; sklepienia obu krypt z wyraźnymi śladami wtórnych wzmocnień i przemurowań.

#### WYPOSAŻENIE

- ołtarz główny oraz dwa ołtarze boczne - neobarokowe, ok. 1910 r., z wmontowanymi elementami ołtarzy rokokowych;
- pozostałe ołtarze boczne - barokowe, ok. 1700 r., z uzupełnieniami XX-wiecznymi;
- ambona - neobarokowa, ok. 1910 r.;
- prospekt organowy - neobarokowy, ok. 1910 r.;
- kropielnica kamienna, zapewne średniowieczna;
- stolarka drzwiowa:
  - drzwi do nawy - barokowe, z czasów budowy kościoła, 2 poł. XVII w.
  - drzwi w portalu płu. - neoromańskie, ok. 1910 r.
- stolarka okienna - w większości z ok. 1910 r.;

INSTALACJE: elektryczna, odgromowa, nagłaśniająca.

c.d.pkt.18.

lata 1980-1981:

- renowacja ołtarzy
- utwardzenie terenu wokół kościoła
- otynkowanie elewacji

1984 r. - remont krypty pod nawą:

- usunięcie gruzu i kamieni
- wzmocnienie sklepień
- uzupełnienie ubytków cegieł i zaprawy
- przebicie dodatkowego otworu do piwnic klasztoru
- wylanie betonowej posadzki
- założenie instalacji elektrycznej.



1. Miejscowość GÓRKA KLASZT.	2. Obiekt (nazwa jak w karcie) Kościół pobernardyński p.w.Niep.Pocz.NPM	3. Zawartość wkładki (nazwa obiektu i materiału uzupełniającego) c.d.18, 22, 23.
---------------------------------	---	---

c.d.pkt18.

1985 r. - remont organów;

1988 r.:

- przebudowa szczytu zach. nawy;
- założenie nowej wieży dachowej nad kruchtą.

c.d.pkt.22.

Friedrich A., Historia cudownych obrazów Najświętszej Maryi Panny w Polsce, Kraków 1903;  
Reinholz J., Krótki zarys historii miasta Łobzenicy, Łobzenica 1924;  
Kozierowski s., Schematyzm historyczny ustrojów parafialnych dzisiejszej archidiecezji gnieźnieńskiej  
Poznań 1934;  
Dusza T., Górka Klasztorna, mps, Górka Klasztorna 1954;  
Kryszak F., Sanktuaria Maryjne w Archidiecezji Gnieźnieńskiej, w: Gnieźnieńskie Wiadomości Diecezjal-  
ne, 1960;  
Kruza Z., Dzieje kultu Matki Boskiej Góreckiej, mps, Szczytna Kłodzka 1963;  
Grudziński K., Bernardyni w Górcie Klasztornej koło Łobzenicy. Szkic historyczny, mps, 1979;  
Katalog Zabytków Sztuki w Polsce, t.XI, z.20, Warszawa 1980;  
Piszczyk T., Kroniki góreckie, mps, Owińska 1982;  
Pałat z., Górka Klasztorna. Studium historyczno-architektoniczne sporządzone na zlecenie Wojewódz-  
kiego Konserwatora Zabytków w Pile, mps, Poznań 1986;  
Krupa M., Ostoja Łniski M., Górka Klasztorna, Górka Klasztorna 1998.

c.d.pkt.23.

- Kościół i dzwonnica, zdjęcie, autor nieznany, przed 1939 r.;
- Widok kościoła i wsch. skrzydła klasztoru, zdjęcie, autor nieznany, ok.1943 r.

*dr Aleksander Jankowski*  
HISTORIK SZTUKI



1. Miejscowość

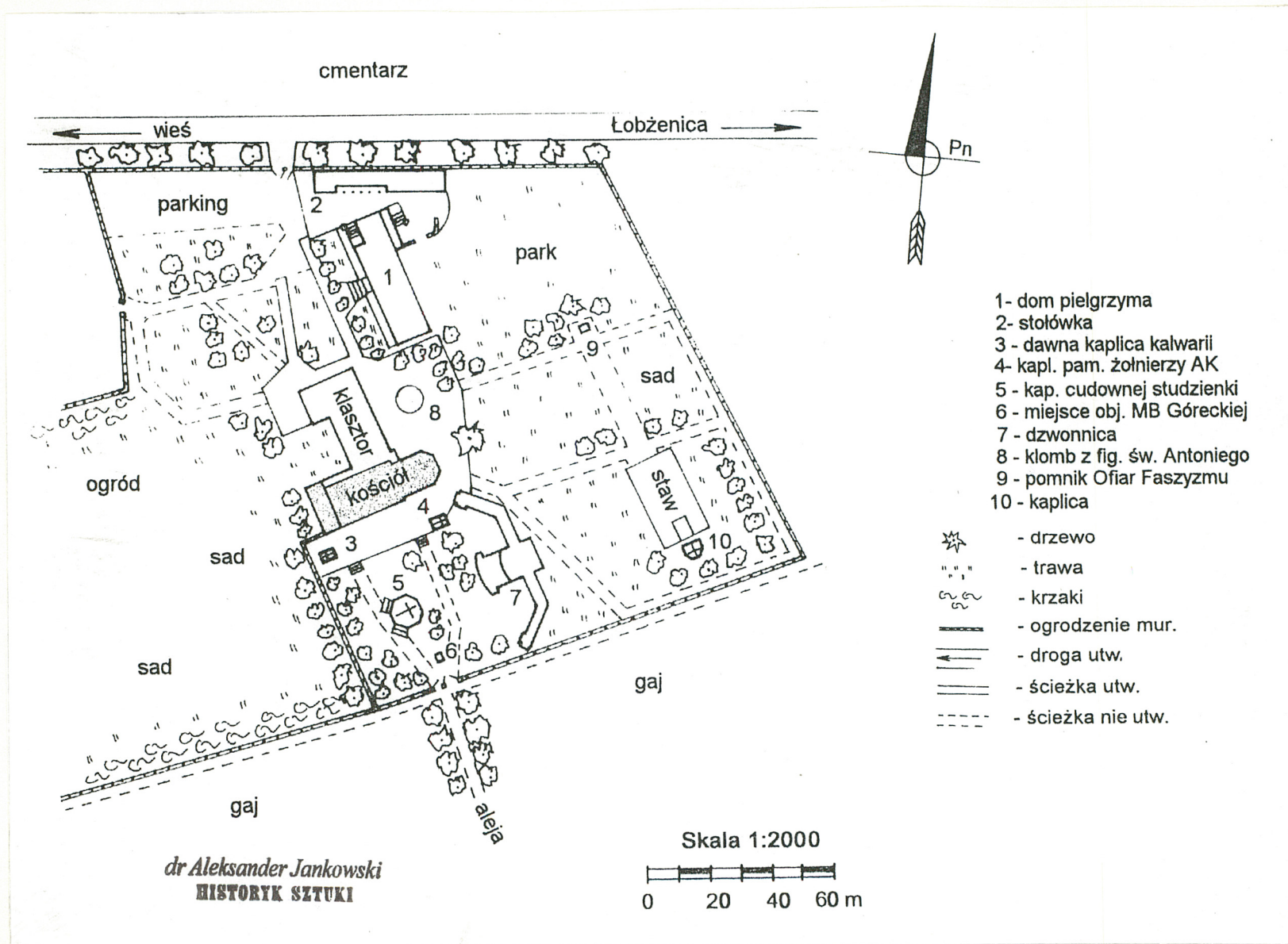
GÓRKA KLASZT.

2. Obiekt (nazwa jak w karcie)

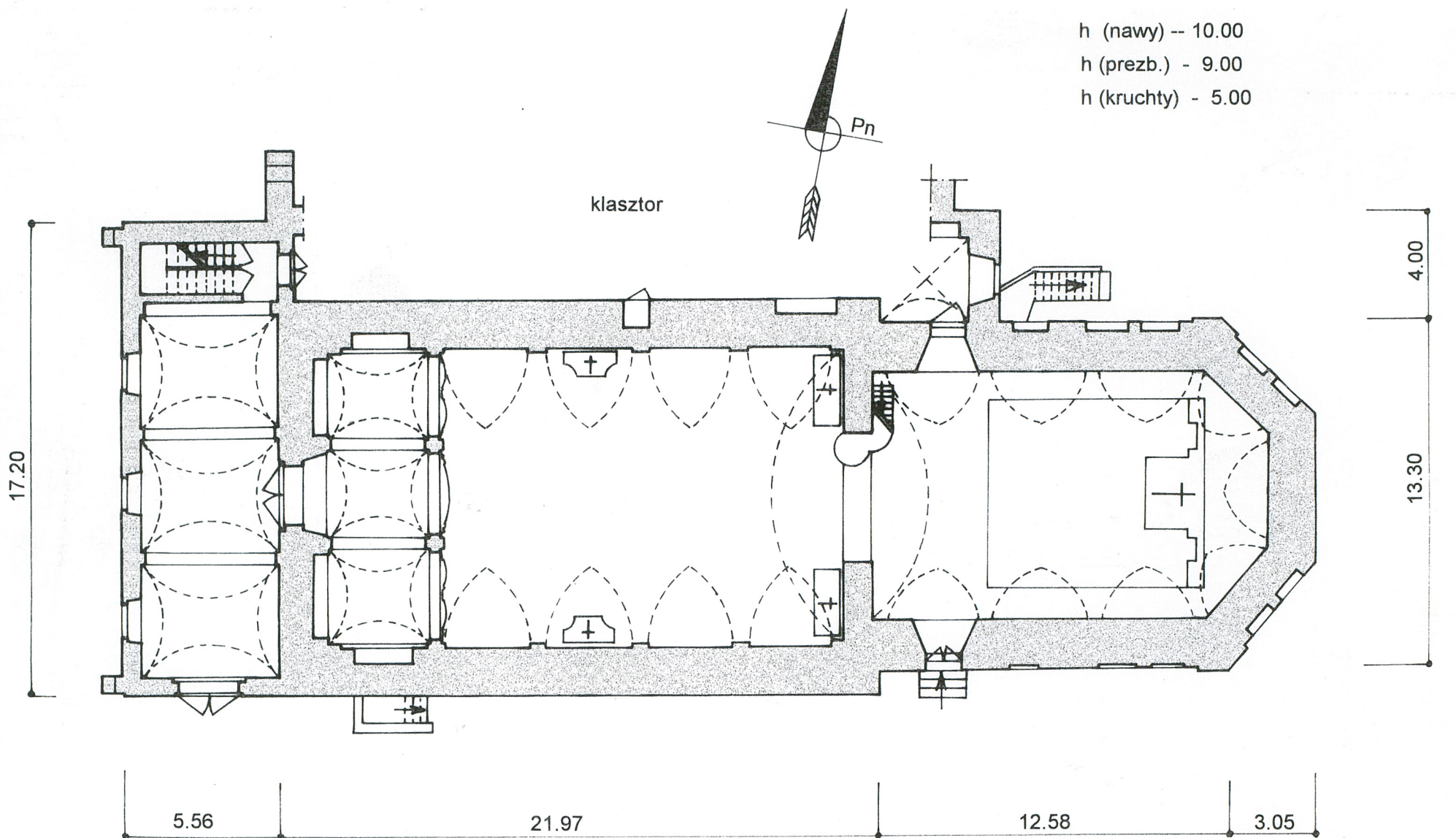
Kościół pobernardyński  
p.w. Niepok. Pocz. NPM

3. Zawartość wkładki (nazwa obiektu i materiału uzupełniającego)

Plan sytuacyjny, rzut przyziemia.

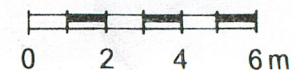






*dr Aleksander Jankowski*  
**HISTORYK SZTUKI**

Skala 1:200





1. Miejscowość.....	GÓRKA KLASZTORNA	4. Obiekt (nazwa jak w karcie)	5. Zawartość wkładki (nazwa materiału uzupełniającego)
2. Gmina.....	Łobżenica	Kościół pobernardyński p.w. Niepok. Pocz. NPMarii	Zdjęcia
3. Województwo.....	pilskie		

3.



4.



5.



*dr Aleksander Jankowski*  
**HISTORIK SZTUKI**

Wkładkę założył: ..wrzesień 1998 r. ....  
(imię, nazwisko, data)

Miejsce przechowywania negatywów: PSOZ Piła .....



6.



7.



8.



3. Poligonalne zamknięcie prezbiterium.  
Linia elewacji pdn.
4. Prezbiterium od płn.-wsch.
5. Elewacja pdn. prezbiterium.
6. Elewacja zach. nawy i kruchty.
7. Elewacja frontowa (pdn.) kruchty.
8. Korpus nawy, klasztor i kruchta od płn.-zach.
9. Elewacja pdn. nawy.

9.





1. Miejscowość.....	GÓRKA KLASZTORNA	4. Obiekt (nazwa jak w karcie)	5. Zawartość wkładki (nazwa materiału uzupełniającego)
2. Gmina.....	Łobżenica	Kościół pobernardyński p.w. Niepok. Pocz. NPMarii	Zdjęcia
3. Województwo.....	pilskie		

10.



11.



12.



*dr Aleksander Jankowski*  
HISTORYK SZTUKI

Wkładkę założył: .....wrzesień 1998 r. (imię, nazwisko, data)

Miejsce przechowywania negatywów: PSOZ Piła.....



13.



14.



15.



16.



- 10. Kościół i klasztor od płu.
- 11. Wnętrze - widok na prezbiterium.
- 12. Wnętrze nawy - widok z prezbiterium.
- 13. Sklepienie nawy.
- 14. Wnętrze nawy - płu. ściany tarczowe.
- 15. Wnętrze prezbiterium - widok na ołtarz główny.
- 16. Ściana tarczowa prezbiterium.



1. Miejscowość.....	2. Gmina.....	3. Województwo.....	4. Obiekt (nazwa jak w karcie)	5. Zawartość wkładki (nazwa materiału uzupełniającego)
GÓRKA KLASZTORNA	Łobżenica	pilskie	Kościół pobernardyński p.w. Niepok. Pocz. NPMarii	Zdjęcia

17.



18.



19.



20.



*dr Aleksander Jankowski*  
**HISTORIK SZTUKI**

Wkładkę założył: wrzesień 1998 r.

(imię, nazwisko, data)

Miejsce przechowywania negatywów: PSOZ Piła



21.



22.



23.



- 17. Płn. ściany tarczowe prezbiterium; balkon loży kolatorskiej.
- 18. Profile konsoli i balkonu loży kolatorskiej.
- 19. Wnętrze kruchty.
- 20. Wnętrze kruchty - widok na drzwi frontowe.
- 21. Wnętrze przylegającego do kościoła pdn. skrzydła klasztoru.
- 22. Drzwi frontowe kruchty kościoła.
- 23. Drzwi z kruchty do nawy kościoła.



1. Miejscowość..... <b>GÓRKA KLASZTORNA</b> <b>Łobżenica</b>	4. Obiekt (nazwa jak w karcie)  <b>Kościół pobernardyński p.w. Niepok. Pocz. NPMarii</b>	5. Zawartość wkładki (nazwa materiału uzupełniającego)  <b>Zdjęcia</b>
2. Gmina.....		
3. Województwo..... <b>pilskie</b>		

24.



26.



25.



27.



Wkładkę założył: **wrzesień 1998 r.**

**dr Aleksander Jankowski**  
**HISTORYK SZTUKI**

(imię, nazwisko, data)

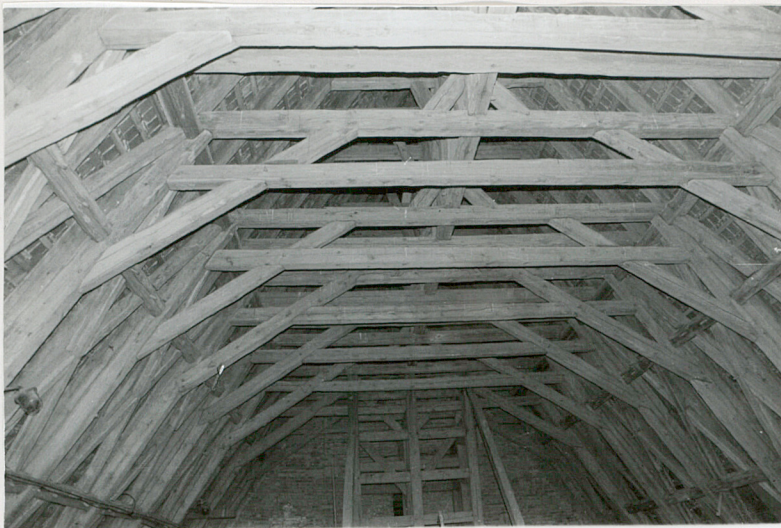
**PSOZ Piła**

Miejsce przechowywania negatywów: .....

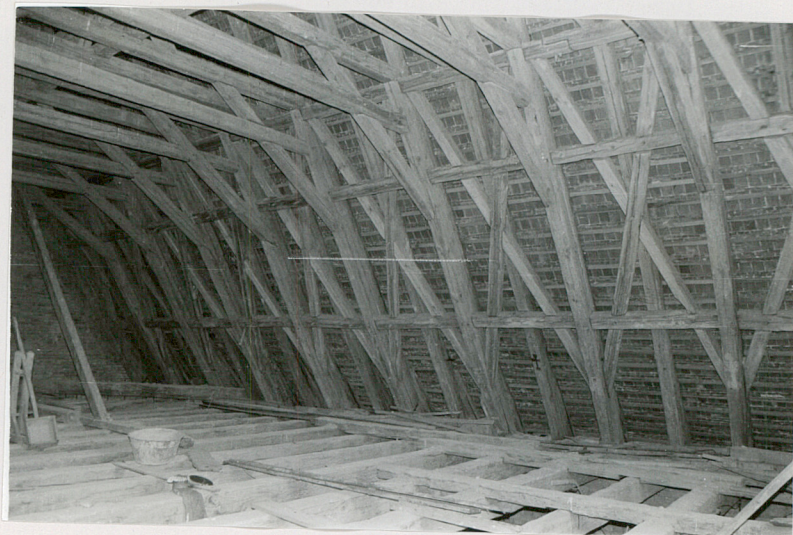
Wzór ODZ 1995 r.



28.



29



- 24. Krypta pod nawą - widok ku zach.
- 25. Krypta pod nawą - widok ku wsch.
- 26. Krypta pod nawą.
- 27. Krypta pod prezbiterium.
- 28. Wieżba dachu nawy.
- 29. Wieżba dachu nawy.
- 30. Poddasze prezbiterium.

30.

