

1. Obiekt

Dwór, ob. budynek mieszkalny

481/1

2. Czas powstania

1 poł. XIX w.
przeb. ok. 1980r.

3. Miejscowość

Parzew /Sławoszew/

11. Zdjęcia, rzut, przekrój, sytuacja, orientacja



1



2



4. Adres

Parzew nr 7
63-205 Sławoszew

nr hipoteczny

lub. ewid. gruntów

5. Przynależność administracyjna

kaliskie

województwo

pow. jarocinski
Kotlin

gmina

6. Poprzednie nazwy miejscowości

Sławoszewo, Słaboszewo,
Słaboszewo, Sławosław,

7. Przynależność administracyjna
przed 1 VI 1975

poznańskie

województwo

Jarocin

8. Właściciel i jego adres

Wspólnota Mieszkaniowa-

9. Użytkownik i jego adres

J.W.

10. Rejestr zabytków

07.03.1970 r.

Nr

data

316/A
989/A

Dwór i folwark w Parzewie pierwotnie znajdował się na gruntach należących do Sławoszewa - własności rodowej Zarembów. Wieś wzmiankowana w 1405 roku w związku z ufundowaniem przez Zarembów drewnianego kościoła i powstaniu miejscowej parafii. W 1445 roku Małgorzata Kuklińska wnosi w do męża posag w postaci części dóbr Sławoszewskich. W latach 1461-81 wieś należy do spadkobierców Małgorzaty Kuklińskiej. Następnie dobra w rękach Opalińskich, a po 1618 roku Skrzetuskich. Wówczas to wzniesiony zostaje nowy drewniany kościół. W latach osiemdziesiątych XVIII wieku dobra zmieniały wielokrotnie właścicieli. W 1776 r. istniał już folwark w Parzewie, a jego właścicielem był wówczas Antoni Tomicki, który to oddał majątek w zastaw Michałowi Małachowskiemu. W 1777 roku Antoni Tomicki dobra parzewskie i sławoszewskie sprzedał kasztelanowej kaliskiej Annie Chlebowskiej ze świniarskich. W 1789 roku majątek przechodzi w ręce Felicjana Wierzchlejskiego.

c.d.historii na wkładce

1. Sytuacja

Parzew to wieś w gm. Kotlin sąsiadująca ze Sławoszewem, położona w odległości ok. 10 km od Pleszewa i 5 km na pn.wsch. od Kotliny, przy drodze lokalnej prowadzącej z Kotliny przez Sławoszew w kierunku Sucheju. Przez wieś przebiega także trakt komunikacyjny łączący Strzydzew z Racendowem. Zespół folwarczny położony na gruntach należących do Sławoszewa i Parzewa. Składa się on z części rezydencjonalnej: dworu i parku, podwórza gospodarczego oraz kolonii mieszkalnej. Dwór elewacją południową, frontową zwrócony w stronę dużego stawu parkowego z wysepką pośrodku i pozostałościami parku - obecnie z drzewostanu parkowego zachowały się tylko kasztanowce, dalej w kierunku kościoła parafialnego w Sławoszewie. Od podwórza gospodarczego, przylegającego od północy oddzielony wysokim parkanem wykonanym z płyt prefabrykowanych betonowych. Podwórze gospodarcze grodzone siatką. Teren od strony północnej, zach. i pd. ograniczony drogą gruntową.

2. Materiał i konstrukcja

Fundamenty - fundamenty i ściany piwnic murowane z cegły ceramicznej pełnej, na zaprawie wapienno-cementowej, zewnątrz i wewnątrz otynkowane.

Ściany - ściany zewnętrzne o wym. 81 cm, wewnętrzne 71 cm. murowane z cegły ceramicznej pełnej na zaprawie wapienno-cementowej, tynkowane tynkiem zacieranym na gładko, malowane farbami klejowymi i olejnymi. W części pomieszczeń mieszkalnych tapeta, boazeria sosnowa i płytowa, w pomieszczeniach sanitarnych ściany obłożone płytkami ceramicznymi.

c.d.opisu na wkładkach

14. Kubatura	15. Powierzchnia użytkowa	16. Przeznaczenie pierwotne	17. Użytkowanie obecne
567,49 m ²	4.468 m ³	dwór	budynek mieszkalny
18. Prace budowlane i konserwatorskie, ich przebieg i dokumentacja (po 1945 r.)		19. Stan zachowania (fundamenty, ściany zewnętrzne, ściany wewnętrzne, sklepienia, stropy, konstrukcje dachowe, pokrycie dachu, wyposażenie i instalacje)	
<p>W latach osiemdziesiątych przeprowadzono remont kapitalny obiektu,gruntownie przebudowano wnętrze.Obiekt w wyniku przebudowy zatracił swój pierwotny wygląd.Dokonano drastycznych zmian w układzie funkcjonalnym pomieszczeń, wydzielono 7 lokali mieszkalnych, które to w bieżącym roku roku zostały sprzedane przez Agencję Własności Rolnej Skarbu Państwa lokatorom.Obecnie właściciele przystąpili do remontu swoich mieszkań.</p>		<p>Obiekt w dobrym stanie technicznym:</p> <ul style="list-style-type: none"> - fundamenty i mury - stan zadawalający - stropy wtórne - stan dobry - więźba dachowa - stan dobry - pokrycie dachowe nowe - stan zadawalający - stolarka okienna i drzwiowa współczesna -stan dobry - tynki zewnętrzne - stan dobry 	
20. Najpilniejsze postulaty konserwatorskie			
<p>Obiekt nie wymaga remontu kapitalnego.Przeprowadzać na bieżąco najpilniejsze prace remontowo-zabezpieczające i konserwujące.Wyremontować sień i klatkę schodową.</p>			

21. Akta archiwalne i źródła ikonograficzne (rodzaj, numer i miejsce przechowywania)

Księga wieczysta nr [REDAKCYJNA] w Sądzie Rejonowym
w Jarocinie

22. Bibliografia

Słownik geograficzny Królestwa Polskiego i innych
krajów słowiańskich pod redakcją F.Sulimierskiego,
B.Chlebowskiego,W.Walewskiego.W-wa 1880-1895r.
E.Calier,Powiat kaliski w XVI stuleciu,Poznań 1887r.
W.Rusiński,Struktura osadnictwa i zaludnienia
powiatu kaliskiego w 1789 r., "Rocznik Kaliski",T.III
1970 r.
St.Małyszko,Karta ewidencyjna zespołu folwarcznego
w Parzewie[Śląwoszewie],

23. Uwagi różne

24. Opracowanie karty ewidencyjnej

tekst E.Wolniewicz-Kukuła, 1997 rok
imię, nazwisko, data, podpis

plany, rysunki E.Wolniewicz-Kukuła, 1997 rok
imię, nazwisko, data, podpis

zdjęcia fotogr E.Wolniewicz-Kukuła, 1997 rok
imię, nazwisko, data, podpis

miejsce przechowywania negatywów Archiwum autora

KARTA PO WYPEŁNIENIU PODLEGA OCHRONIE NA PODSTAWIE PRZEPISÓW PRAWA AUTORSKIEGO

25. Adnotacje o inspekcjach, informacje o zmianach (daty, imiona i nazwiska wypełniających)

26. Załączniki



3



5



4



6

1. Miejscowość Parzew	4. Obiekt (nazwa jak w karcie)	5. Zawartość wkładki (nazwa materiału uzupełniającego)
2. Gmina Kotlin	Dwór	c.d.opisu, rzut
3. Województwo kaliskie		

Stropy - w piwnicach sklepienia ceglane odcinkowe, wsparte na ścianach wzdłużnych budynku oraz ścianach dzielących. Strop międzykondygnacyjny drewniany, z podwieszonym na tragarzach stropem wtórnym. Przestrzeń pomiędzy tragarzami wypełniona płytami paździerzowymi.

Wieżba dachowa - drewniana, o ustroju jętkowo-płatwiowym ze ścianką stolcową i symetrycznym układem połaci względem kalenicy. Rama stolcowa złożona z dwóch rzędów słupów /14 szt./ na nich płatwie pośrednie. Słupy wzdłużnie usztywnione w narożach mieczami, dołem wczopowane w płatwie stopową. Krokwie w górnej części rozparte jętkami wspartymi na ścianie stolcowej. Elementy konstrukcyjne wieżby łączone na zamki ciesielskie i kołkowane. Podstawowe wymiary belek w cm.: słupy 18x15, krokwie 16x18, płatwie pośrednia 17 x 16, płatwie stopowa 16 x 15, jętki 15x14 15x16 miecze 14x13.

Dach nad korpusem głównym naczółkowy, dwukondygnacyjne ryzality przekryte dachami dwuspadowymi krytymi papą na deskowaniu. Pokrycie dachowe stanowi dachówka ceramiczna karpiówka ułożona w koronkę, usztywniona gąsiorami.

Posadzki i podłogi w piwnicy wylewka betonowa, w sieni głównej posadzka betonowa na niej płytki PCV, w dawnej gospodarczej części dworu, wschodniej, posadzka betonowa wyłożona płytami paździerzowymi i wykładziną podłogową, w pomieszczeniach sanitarnych glazura.



7

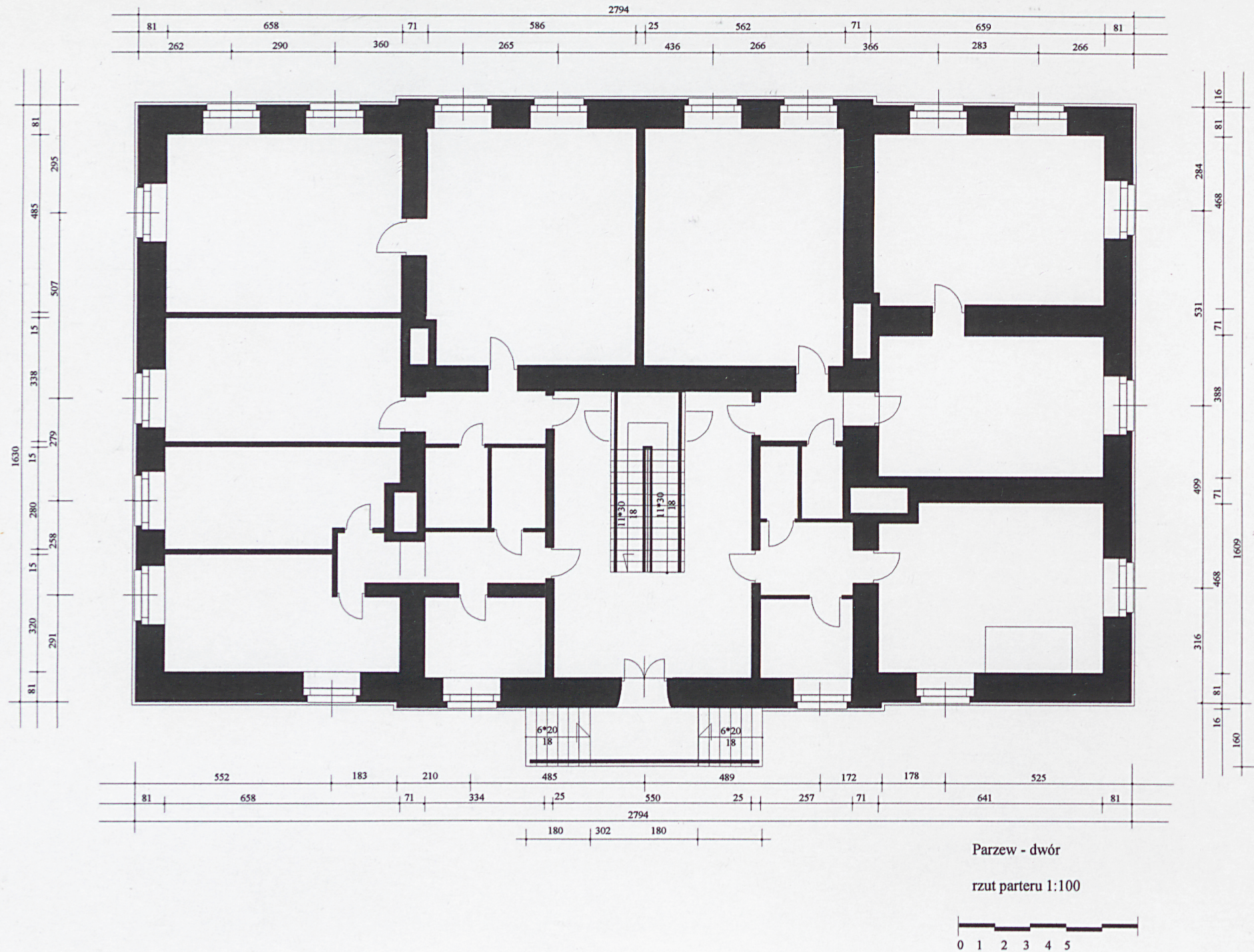
E. Wolniewicz-Kukuła 1997 r.

Wkładkę założył:

(imię, nazwisko, data)

Archiwum autora zdjęć

Miejsce przechowywania negatywów:



1. Miejscowość Parzew / Sławoszew /	4. Obiekt (nazwa jak w karcie)	5. Zawartość wkładki (nazwa materiału uzupełniającego)
2. Gmina Kotlin	Dwór	c.d.opisu, zdjęcia
3. Województwo Kaliskie		

W pozostałych pomieszczeniach mieszkalnych podłogi drewniane, malowane farbą olejną, w części strychowej podłoga biała.

Schody - zewnętrzne w elewacji północnej, wtórne, betonowe-proste, dwubiegowe, jednokierunkowe z podestem pośrodku i balustradą wykonaną z metalowych prętów.

Schody wewnętrzne międzykondygnacyjne /wtórne/ betonowe dwubiegowe, z szerokim podestem. Balustrada wypełniona metalowymi prętami.

Otwory okienne - wszystkie otwory okienne o wykroju stojących prostokątów, zamknięte płasko, za wyjątkiem otworów piwnicznych o wykroju leżących prostokątów zbliżonych do kwadratu, zamknięte łukiem odcinkowym, wypełnione oknami drewnianymi, skrzynkowymi, jednoskrzydłowymi jednopoziomymi. Pozostałe okna współczesne, drewniane, zespolone z parapetami wykonanymi z lastriko.

Otwory drzwiowe - wszystkie o wykroju stojących prostokątów, zamknięte płasko. Wypełnione drzwiami współczesnymi wykonanymi z płyty pilśniowej, malowane farbą olejną, w części drzwi drewniane, wtórne, klepkowe. Drzwi zewnętrzne główne do budynku drewniane, dwuskrzydłowe o konstrukcji ramowo-płycinowej, zewnątrz opierzone listwami, z nadświetlem dzielonym płyciną na dwie kwatery.

E. Wolniewicz-Kukuła 1997 r.

Wkładkę założył:
Archiwum autora zdjęć

Miejsce przechowywania negatywów:





9



11



10



12

1. Miejscowość Parzew /Sławoszew/ 2. Gmina Kotlin 3. Województwo kalickie	4. Obiekt (nazwa jak w karcie) Dwór	5. Zawartość wkładki (nazwa materiału uzupełniającego) c.d.opisu, plan sytuacyjny
--	---	---

3. Rzut

Budynek dworu założony na planie wydłużonego prostokąta o osi poprzecznej usytuowanej wzdłuż linii pn.pd. i podłużnej, dłuższej wzdłuż linii wsch.-zach. Rozczłonkowany od strony pn. i pd. ryzalitem środkowym. Układ pomieszczeń zasadniczo trzytraktowy. Klatka schodowa usytuowana na osi wejścia głównego w części północnej.

4. Bryła

Bydynek o bryle zwartej, szerokofrontowy, podpiwniczony, nakryty dachem naczółkowym, dwukondygnacyjne ryzalitty przekryte dachami dwuspadowymi krytymi papą. Pokrycie dachowe korpusu głównego stanowi dachówka ceramiczna karpiówka

5. Elewacje

Elewacje zasadniczo jednokondygnacyjne z wysokim, nieznacznie wysuniętym cokołem, otynkowane, gładkie, bez podziałów architektonicznych, członowane jedynie rytmicznie rozmieszczonymi otworami okiennymi, zwieńczone dwustopniowym gzymsem koronującym. Elewacja południowa - fasada w części parterowej dziewięcioosiowa, jednokondygnacyjna, za wyjątkiem umieszczonego na osi ryzalitu dwukondygnacyjnego, czteroosiowego zwieńczonego trójkątnym szczytem, zdobionym fryzem zębinowy, z okulusem pośrodku.

E. Wolniewicz-Kukuła 1997 r.

Wkładkę założył:

(imię, nazwisko, data)

Archiwum autora zdjęć

Miejsce przechowywania negatywów:



grunty uprawne

droga gruntowa

boisko szkolne

Zespół kościelny

w kierunku Suchej

Parzew \longleftrightarrow Sławoszew

w kierunku Kotliny

grunty uprawne

PARZE W

1 . Dwór ob. budynek mieszkalny

1. Miejscowość Parzew /Sławoszew/ Kotlin 2. Gmina Kalickie 3. Województwo	4. Obiekt (nazwa jak w karcie) Dwór	5. Zawartość wkładki (nazwa materiału uzupełniającego) c.d.opisu, zdjęcia
---	---	---

Elewacja północna, pięcioosiowa, z dwukondygnacyjnym, wysuniętym ryzalitem środkowym mieszczącym na osi wejście główne do budynku, po bokach po jednym otworze okiennym, zwieńczonym trójkątnym szczytem mieszczącym okulus. Elewacja wschodnia i zachodnia zasadniczo trójosiowa, dzielona gzymsem międzykondygnacyjnym.

6. Wnętrze

W wyniku adaptacji wewnątrz na cele mieszkalne zatarty pierwotny układ i wewnętrzny podział funkcjonalny pomieszczeń.

7. Wyposażenie

Nowa stolarka okienna i drzwiowa, podłogi, schody międzykondygnacyjne i balustrada. Zachowały się tylko fragmenty sklepień i wnęki niszowe w piwnicy oraz więźba dachowa.

8. Instalacje

Elektryczna, wod. kan. i telefoniczna, ogrzewanie piecowe.



14

E. Wolniewicz-Kukuła 1997 r.

Wkładkę założył: **Archiwum, na autoru zdjęć**

Miejsce przechowywania negatywów:



15



17



16



18

1. Miejscowość Parzew /Staroszew/	4. Obiekt (nazwa jak w karcie)	5. Zawartość wkładki (nazwa materiału uzupełniającego)
2. Gmina Kotlin	Dwór	spis fotografii
3. Województwo kalińskie		

7. Spis fotografii

1. Elewacja południowa - widok ogólny
2. Widok ogólny elewacji od strony zachodniej
3. Staw parkowy
4. Pozostałości parku
- 5-6 Elewacja frontowa
7. Wejście główne do budynku
8. Drzwi zewnętrzne
9. Fragment elewacji frontowej
10. Elewacja zachodnia
11. Elewacja północna
- 12-13 Fragment elewacji północnej
14. Fragment schodów wewnętrznych
- 15-18 Piwnice-fragmenty sklepień
19. Fragment więźby dachowej i komina
- 20-25 Fragmenty więźby dachowej



19

Wzór ODZ 1995 r.
20

E. Wolniewicz-Kukuła 1997 r.

Wkładkę założył:

(imię, nazwisko, data)

Archiwum autora zdjęć

Miejsce przechowywania negatywów:

