

1. Obiekt

Zespół kościoła par. - kościół par. p.w. św. Mikołaja

841/1

2. Czas powstania

XVI/XVII w.,
dobud. 1912 r.

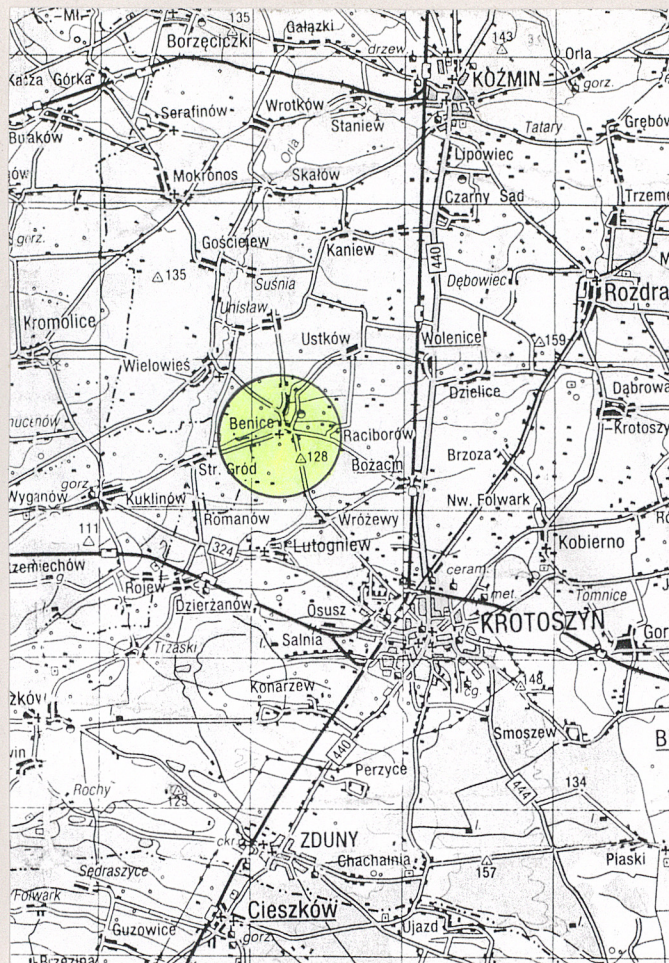
3. Miejscowość

BENICE

11. Zdjęcia, rzut, przekrój, sytuacja, orientacja



1.



4. Adres

63-703 Benice

nr hipoteczny

lub. ewid. gruntów

5. Przynależność administracyjna

województwo **kaliskie**

gmina **POW. KROTOSZYŃSKI**

krotoszyn

6. Poprzednie nazwy miejscowości

Bynicze, Benicza

7. Przynależność administracyjna
przed 1 VI 1975

województwo **poznańskie**

powiat **krotoszyński**

8. Właściciel i jego adres

**Parafia p.w. św. Mikołaja
63-703 Benice**

9. Użytkownik i jego adres

j.w.

10. Rejestr zabytków

Nr **949/A** data **04.03.70**
305/A

Najstarsza wzmianka o Benicach pochodzi z 1451 r. i zawarta jest w dokumencie Mikołaja Wielowiejskiego, dziedzica Wielowscy zabezpieczającego kapitał plebanowi w Koźminie. Tamże wymieniony jest pleban w Benicach. Od XIV do XVII w. własność Rozdrażewskich herbu Doliwa.

W 1358 r. Benice wzmiankowane są jako miasto w kasztelanii starogrodzkiej w dzierżawie Paszka Doliwczyka, kasztelana gnieźnieńskiego. W 1428 wzmiankowany jest jako właściciel Benedykt Rozdrażewski, w 1449 Jarosław Rozdrażewski, miecznik, a później podkomorzy kaliski. Następnym dziedzicem dóbr jest jego syn Jan wymieniony w 1479 r.

W 1510 r. księga „Beneficiorum...” podaje, iż Benice dzieliły się na miasto i wieś.. W 2 poł. XVII w. Benice weszły w skład dóbr krotoszyńskich, przechodząc przez ręce tych samych rodzin, co Krotoszyn (Rozdrażewskich, Gałęckich, Potockich).

Parafia erygowana zapewne na przeł. XIII/XIV w. staraniem i z uposażenia Doliwów. Na przełomie XIII/XIV w. ufundowany pierwotny,

1. SYTUACJA.

Benice - wieś nad Olśnicą, dopływem rzeki Orli, położona ok. 7 km na pn.-zach. od Krotoszyna, przy lokalnej drodze biegnącej przez Mokronos do Kaczej Górki. Kościół parafialny p.w. św. Mikołaja położony w pd. części miejscowości, u zbiegu lokalnych dróg, zwrócony fasadą w kierunku drogi do Kobylina. Świątynia orientowana, położona na nieco wyniesionym terenie cmentarza parafialnego, w jego pn. partii. Cmentarz o zarysie nieregularnego wieloboku okolony murem, otynkowanym parkanem, dostępny bramami od pn.-wsch., zach. oraz wsch. Wokół świątyni ciąg komunikacyjny, otoczenie porośnięte trawą oraz obsadzone drzewami liściastymi. Cmentarz pocięty regularnym układem alejek, ze starodrzewem. W jego pd. części współczesna kaplica przedpogrzebowa. Na pn.-zach. od otoczenia kościoła, po drugiej stronie drogi do Kobylina położony zespół plebański.

2. MATERIAŁ I KONSTRUKCJA.

Fundament z kamieni polnych łączonych zapewne zaprawą wapienną. Ściana fundamentowa tworząca cokół murowana z kamieni polnych o nieregularnym układzie oraz cegły ceramicznej akcentującej naroża i tworzącej górną, ułożoną ze spadkiem warstwę podmurówki.

Ściany murowane z cegły ceramicznej pełnej, palonej oraz kamieni polnych o nieregularnym układzie. Łączone zaprawą wapienną z uzupełnieniami cementowo-wapiennymi. Grubość murów obwodowych 122 i 78 cm. Detal architektoniczny elewacji w postaci gzymsów, wnęk okiennych i szczytu opracowany z kształtek ceglanych i zaprawy. Wewnątrz ściany tynkowane na gładko, malowane farbą klejową.

Sklepienia - w prezbiterium i nawie ceramiczne, kolebkowo-krzyżowe. W zakrystii sklepienie krzyżowe.

Stropy - w wieży drewniane belkowe, w dolnej kondygnacji z otynkowaną podsufitką, zapewne na macie trzcinowej. W kruchcie bocznej i przedsionku analogiczne obite płytami z dekoracją kasetonową.

Wieżba dachowa - drewniana, o ustroju storczykowym i rozpiętości odpowiadającej szerokości nawy i prezbiterium. *Nad nawą* wieźba z alternacją 5 pełnych i 8 niepełnych koźłów krokwiowych. Centralnie biegnący rząd słupów posadowiony na leżni i usztywniony mieczami-nogami, jętkami oraz krzyżującymi się zastrzałami. Ponadto, w płaszczyźnie

14. Kubatura 2578 m ³	15. Powierzchnia użytkowa 234 m ²	16. Przeznaczenie pierwotne sakralne	17. Użytkowanie obecne sakralne
18. Prace budowlane i konserwatorskie, ich przebieg i dokumentacja (po 1945 r.) <p>W latach 1945-50 przeprowadzono kapitalny remont dachu, okien, murów oraz malowanie wnętrza. Na przełomie 1957/58 r. wykonano nowe tabernakulum. Kolejne malowanie wnętrza miało miejsce w 1958 r. W 1965 r. założono witraże w prezbiterium. Na przełomie 1970 i 1971 r. wykonano nowy ołtarz posoborowy i boazerię w prezbiterium. W latach 1972/73 kościół został zradiofonizowany. W latach 1976-78 wykonano boazerię w nawie. W latach 1983-85 wybudowano w otoczeniu kościoła kaplicę cmentarną. W 1992 r. przeprowadzono remont kapitalny dachu kościoła. W 1997 r. zakonserwowano i odmalowano ławki w kościele. W tym samym roku dwukrotnie naprawiano dach uszkodzony przez wichury.</p>		19. Stan zachowania (fundamenty, ściany zewnętrzne, ściany wewnętrzne, sklepienia, stropy, konstrukcje dachowe, pokrycie dachu, wyposażenie i instalacje) <ul style="list-style-type: none"> • fundament i mury - silne zawilgocenie, spękania i nieprofesjonalne naprawy • sklepienia - stan dobry, • więźba dachowa - porażona przez czynniki korozji biologicznej • pokrycie dachu - szczelne • stolarka okienna - stan dość dobry • stolarka drzwiowa - stan j.w., wewnętrzna pokryta wtórnymi powłokami malarskimi • podłogi - stan dobry • wyposażenie - wtórne powłoki malarskie 	
20. Najpilniejsze postulaty konserwatorskie <p>Należy systematycznie wykonywać remonty i naprawy bieżące.</p>			

21. Akta archiwalne i źródła ikonograficzne (rodzaj, numer i miejsce przechowywania)

-

22. Bibliografia

1. Łukaszewicz „Krótki opis historyczny kościołów parochialnych ... w diecezji poznańskiej, T. II, Poznań 1859, s. 152-153.
2. Łukaszewicz „Krótki historyczno-statystyczny opis miast i wsi w dziesięjszym powiecie krotoszyńskim od najdawniejszych czasów aż po rok 1794” Poznań 1875, s. 235 nn.
3. Ks. S. Kozierowski „Szematyzm historyczny ustrojów parafialnych dzisiejszej archidiecezji poznańskiej” Poznań 1935” s. 16-17.
4. Słownik Geograficzny Królestwa Polskiego pod red. T. Sulmierskiego, T. I, Warszawa 1980, s. 133.
5. Katalog Zabytków Sztuki w Polsce, T. V, Z. 11, Warszawa 1973, s. 4-5.

23. Uwagi różne

24. Opracowanie karty ewidencyjnej

tekst inż. D. Rutkowska, lipiec 98 r.
imię, nazwisko, data, podpis

plany, rysunki inż. D. Rutkowska, lipiec 98 r.
imię, nazwisko, data, podpis

zdjęcia fotogr. inż. D. Rutkowska, lipiec 98 r.
imię, nazwisko, data, podpis

miejsce przechowywania negatywów Archiwum WKZ w Kaliszu

KARTA PO WYPEŁNIENIU PODLEGA OCHRONIE NA PODSTAWIE PRZEPISÓW PRAWA AUTORSKIEGO

25. Adnotacje o inspekcjach, informacje o zmianach (daty, imiona i nazwiska wypełniających)

-

26. Załączniki

wkładki 1 - 10.

1. Miejscowość.....	4. Obiekt (nazwa jak w karcie)	5. Zawartość wkładki (nazwa materiału uzupełniającego)
2. Gmina.....	kościół par. p.w. św. Mikołaja	c.d. opisu, rzut poziomy i fotografie
3. Województwo.....		
BENICE		
Krotoszyn		
kaliskie		



2.



3.

plaszczyźnie podłużnej stężenie w postaci układu krzyżujących się zastrzałów tzw. krzyży św. Andrzeja i rygli. Kolejne pełne wiązary więźby oznakowane ciesielskimi znakami montażowymi rosnącymi ku wsch. od 1 do 13 w postaci wycinanych dłutem nacięć podłużnych umieszczonych na słupach i zastrzałach. W pd. partii więźby krokwie i słupki oznakowane nacięciami trójkątnymi, w pn. partii nacięcia podłużne. Podstawowe wymiary belek w cm: słup - storczyk 19 x 23, zastrzał 17 x 22, 18 x 19, miecz - noga 22 x 17, rygiel (w kierunku podłużnym) 20 x 18, jętka 20 x 16, krokiew 17 x 21, leźnia 22 x 19, słupek podpierający krokiew 15 x 21, belka wiązarowa 22 x 27, murlata 22 x 22. Pozostałe elementy więźby niedostępne. **Nad prezbiterium** więźba z jętką na trzech poziomach, złożona z 7 wiązarów krokwiowych, z alternacją 2 pełnych i 5 niepełnych kozłów krokwiowych. Na piętkach krokwi wsparte przypustnice tworzące przedłużenie połaci poza krawędź ściany. Elementy więźby ciosane, kołkowane. Złącza na czop, nakładkę i wręby. **Nad zakrystią, kruchtą boczną i przedsionkiem** więźba niedostępna, zapewne krokwiowa.

Dachy prezbiterium i nawy strome dwuspadowe; nad prezbiterium niższy przy zachowaniu tego samego kąta nachylenia połaci, zakończony od wsch. trójpołaciowo. Wieża z dachem namiotowym czteropołaciowym o nieznacznym załamaniu połaci, zwieńczona iglicą z kulą i krzyżem. Zakrystia nakryta dachem pulpitowym o znacznej stromiźnie i kalenicy biegnącej tuż pod okapem prezbiterium. Kruchta i przedsionek zakrystii ze wspólnym dachem jednospadowym.

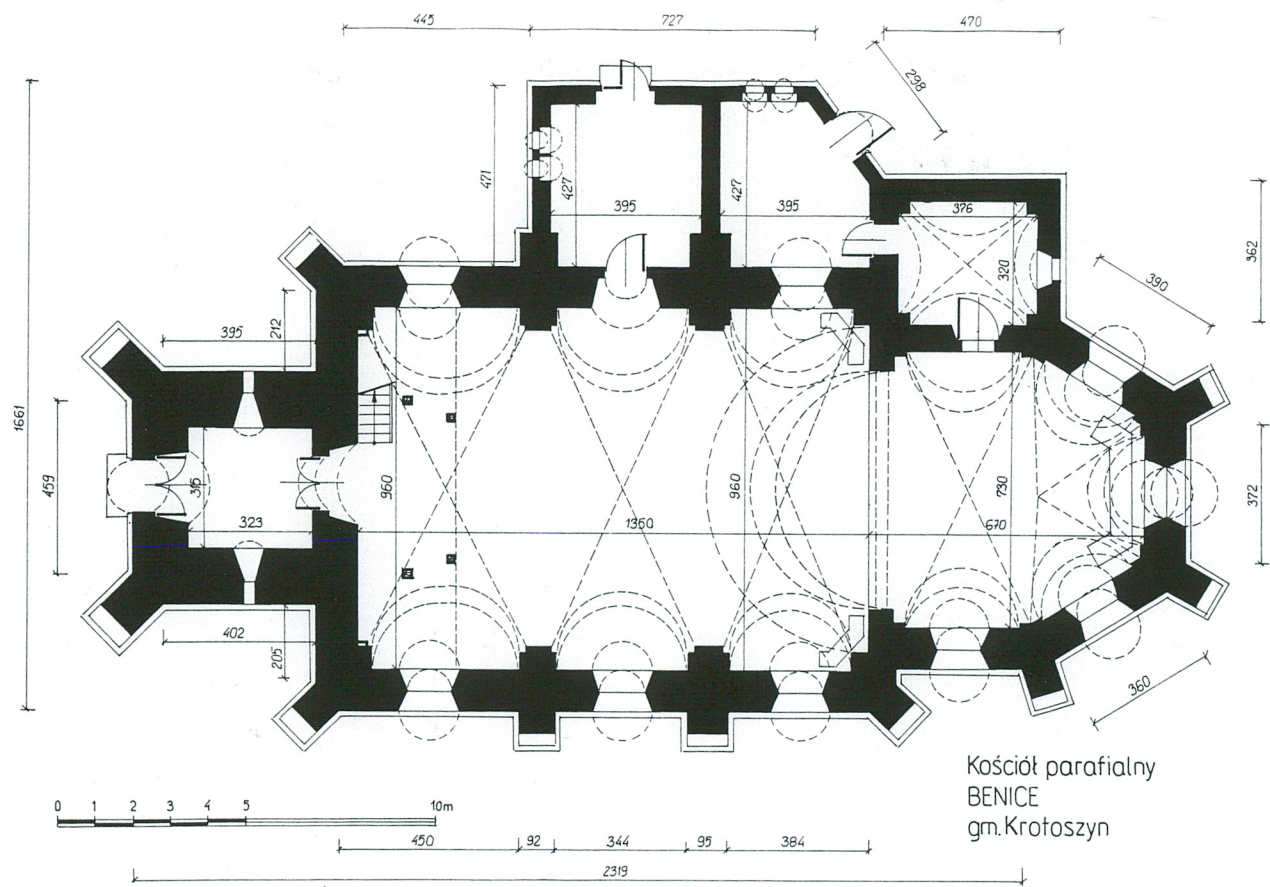
Pokrycie dachów - nad prezbiterium dachówka ceramiczna mnich - mniszka; dachy nawy, zakrystii oraz wieży pokryte dachówką ceramiczną karpiówką ułożoną w koronkę.

Wkładkę założył:

D. Rutkowska, 1998 r.

Miejsce przechowywania negatywów:

Archiwum WKZ w Kaliszu



Kościół parafialny
BENICE
gm. Krotoszyn

1. Miejscowość.....	4. Obiekt (nazwa jak w karcie)	5. Zawartość wkładki (nazwa materiału uzupełniającego)
2. Gmina.....		
3. Województwo.....		
BENICE	kościół par. p.w. św. Mikołaja	c.d. opisu i fotografie
Krotoszyn		
kaliskie		



4.

Naroża i kalenice uszczelnione ceramicznymi gąsiorami.

Posadzki - w nawie z dwubarwnych kwadratowych płytek terakotowych w układzie rombowym. W kruchcie bocznej sześcioboczne płytki terakotowe. W kruchcie zach. czworoboczne płytki terakotowe. Przedsionek zakrystii pokryty płytkami lastriko.

Podłogi w prezbiterium i zakrystii parkiet. Na chórze muzycznym podłoga drewniana, deskowa.

Schody zewnętrzne do kruchty bocznej - jeden stopień z płyty granitowej. **Wewnętrzne na chór muzyczny** drewniane policzkowe, jednobiegowe. Słupek czworoboczny o sfazowanych krawędziach i z wydzieloną strefą cokołową i wieńczącą; poręcz profilowana.

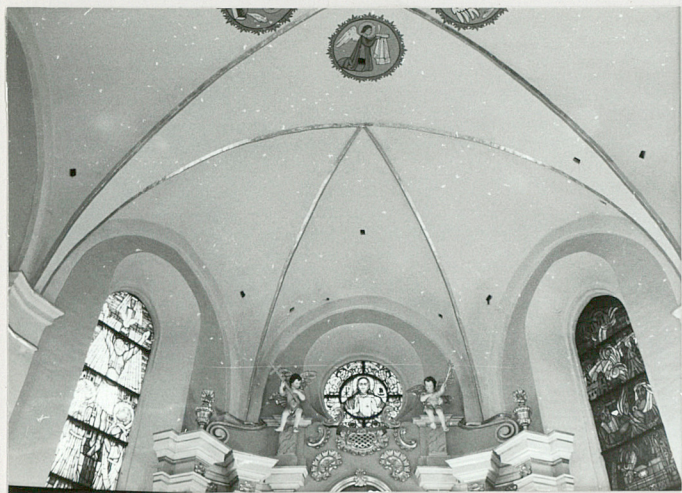
Otworki okienne prezbiterium i nawy o wykroju smukłego prostokąta stojącego zamkniętego półkoliście, dwustronnie rozglifione; ponadto w prezbiterium okulus. Otworki wieży niewielkie, o charakterze strzelniczym, prostokątne zamknięte prosto lub odcinkowo, jednostronnie rozglifione. Otwór zakrystii zbliżony do kwadratu, przedsionka i kruchty bocznej - bliźnie, prostokątne zamknięte półkoliście, zabezpieczone kratami od zewnątrz. **Okna prezbiterium** metalowe, stałe, pojedyncze, witrażowe, z poziomymi stalowymi przewiązkami. **Okna nawy** metalowe, stałe, pojedyncze, trój- lub pięciopoziomowe, wypełnione szkłem gomółkowym; część okien z dodatkowymi podziałami pionowymi tworzącymi 15 kwater. **Okno zakrystii** drewniane, dwudzielne, skrzydła dzielone szczebliną poziomą. **Okna wieży** w przyziemiu drewniane, jednodelne, dwukwaterowe, w wyższych kondygnacjach zabezpieczone drewnianymi okiennicami. **Okna kruchty bocznej i przedsionka zakrystii** metalowe, stałe,

Wkładkę założył:

(imie, nazwisko, data)
D. Rutkowska, 1998 r.

Miejsce przechowywania negatywów:

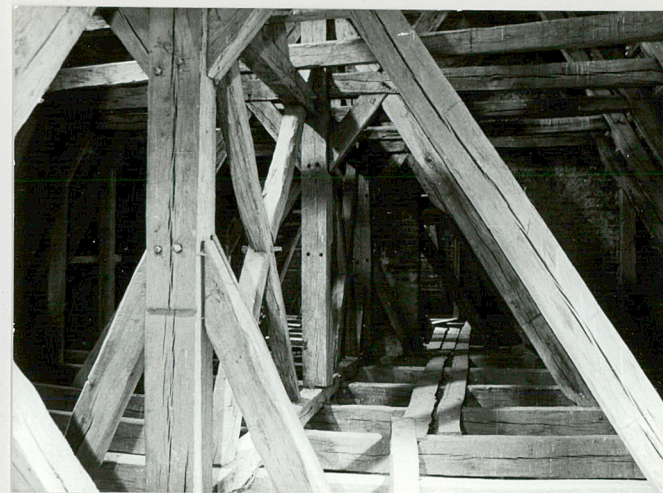
Archiwum WKZ w Kaliszu



5.



6.



7.



8.



9.



10.



12.

1. Miejscowość..... BENICE	4. Obiekt (nazwa jak w karcie)	5. Zawartość wkładki (nazwa materiału uzupełniającego)
2. Gmina..... Krotoszyn	kościół par. p.w. św. Mikołaja	c.d. opisu i fotografie
3. Województwo..... kaliskie		



11.

pięciopoziomowe, z pozostałościami przeszklenia witrażowego, obecnie wypełnione szkłem ornamentalnym. Okna drewniane malowane olejno, metalowe zabezpieczone farbą antykorozyjną.

Otworki drzwiowe o wykroju prostokąta stojącego zamkniętego prosto, odcinkowo lub półkoliście. **Drzwi zewnętrzne do kruchty zach.** dwuskrzydłowe, drewniane, opierzone blachą stalową, z nałożonym ukośnie płaskownikiem z motywem lilii i symbolami P i Mariogramem. **Drzwi zewnętrzne do kruchty bocznej** drewniane, konstrukcji deskowo-listwowej, półtoraskrzydłowe, łamano-rozwierane. Skrzydło opierzone rombowo deskami o profilowanych krawędziach. Na obwodzie skrzydła rama. Zawiasy pasowe, ozdobny szyldzik, klamka i zamek skrzynkowy oraz owalny uchwyt. **Drzwi zewnętrzne do przedsionka zakrystii** drewniane, jednoskrzydłowe konstrukcji deskowo-listwowej z ramą, opierzone pionowo deskami. Ozdobne zawiasy czopowe, szyldzik i klamka. **Drzwi zewnętrzne na poddasze i wyższe kondygnacje wieży** analogicznej konstrukcji, opierzone żaluzjowo, na zawiasach pasowych. **Drzwi z kruchty bocznej do nawy oraz z prezbiterium do zakrystii** drewniane, jednoskrzydłowe, deskowo-listwowe, jednostronnie obite blachą z nałożoną kratownicą. Zawiasy pasowe, zamek kuty skrzynkowy, uchwyt w formie trzech ogniw łańcucha. **Drzwi wewnętrzne z kruchty zach. do nawy** wtórne, drewniane, dwuskrzydłowe, ramowo-płycinowe. **Drzwi wewnętrzne z przedsionka do zakrystii** jednoskrzydłowe, ramowo-płycinowe artykułowane trzema smukłymi płycinami, zamek skrzynkowy.

3. RZUT.

Kościół jednonawowy, opięty szkarpami, z prostokątną trójpłaszczyzną nawą o szkarpach

Wkładkę założył:

(imie, nazwisko, data)
D. Rutkowska, 1998 r.

Miejsce przechowywania negatywów:
Archiwum WKZ w Kaliszu



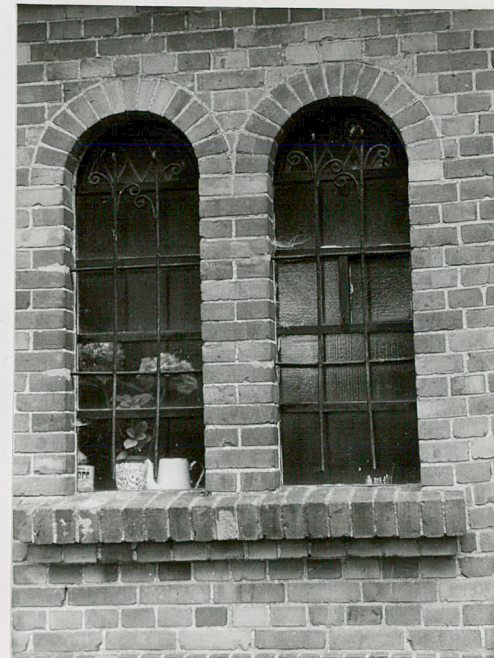
13.



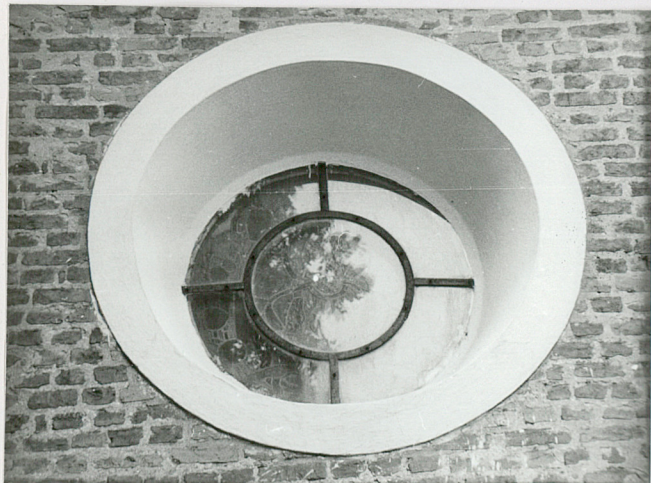
14.



15.



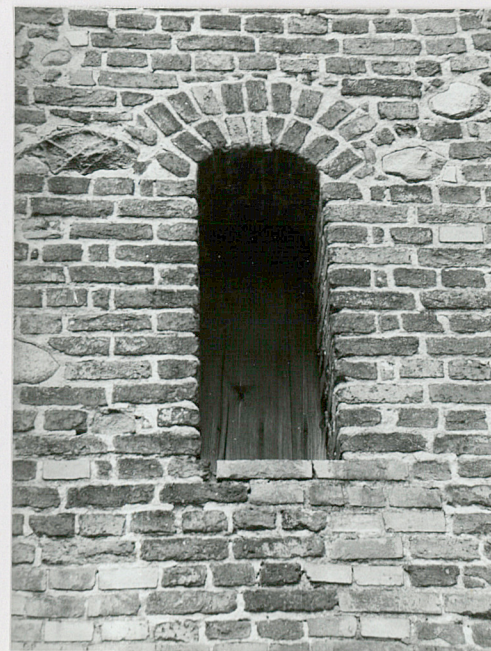
17.



16.

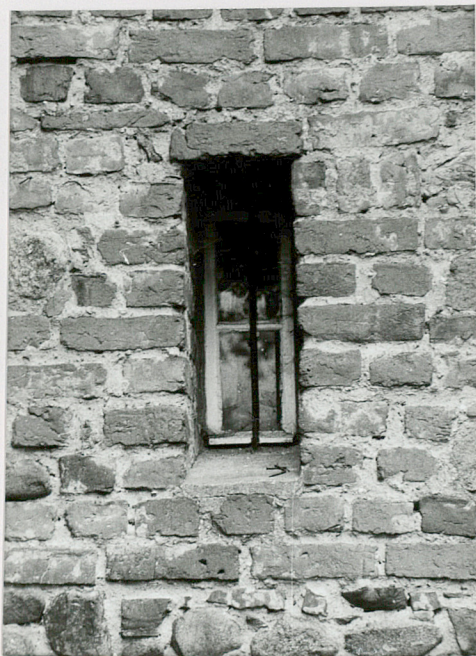


18.



19.

1. Miejscowość.....	2. Gmina.....	3. Województwo.....	4. Obiekt (nazwa jak w karcie)	5. Zawartość wkładki (nazwa materiału uzupełniającego)
BENICE	Krotoszyn	kaliskie	kościół par. p.w. św. Mikołaja	c.d. opisu i fotografie



20.

częściowo wciągniętych do wnętrza i prostokątnym, nieco węższym prezbiterium zamkniętym trójbocznie. Na przedłużeniu nawy ku zach. znacznie węższa, kwadratowa u podstawy wieża z kruchtą w przyziemiu. Przy prezbiterium od pn. zbliżona do kwadratu zakrystia połączona za pośrednictwem pięciobocznego przedsionka z prostokątną kruchtą boczną, która zlokalizowana przy środkowym przęśle nawy.

4. BRYŁA.

Zwarta, z dominującą prostopadłościenną, pięciokondygnacyjną wieżą ujętą w narożach dwuuskokowymi szkarpami i zwieńczoną czteropłociowym dachem namiotowym z iglicą, kulą i krzyżem. Do wieży przylega znacznie szersza prostopadłościenna nawa nakryta stromym dachem dwuspadowym oraz nieco niższe i węższe prostopadłościenne prezbiterium zakończone trójbocznie z takimż dachem zakończonym trójpłociowo. Korpus nawowo-prezbiterialny opięty dwuuskokowymi szkarpami. Od pn. między szkarpy prezbiterium wkomponowana niższa, prostopadłościenna zakrystia nakryta stromym dachem pulpitowym o kalenicy biegnącej tuż pod okapem prezbiterium. Na przedłużeniu zakrystii ku zach. niewielki przedsionek o formie graniastopuła założonego na pięcioboku oraz przylegająca do środkowego przęsła nawy prostopadłościenna kruchta boczna. Obydwie przybudówki zadane wspólnym dachem jednospadowym.

5. ELEWACJE.

Elewacje o nieregularnym wątku ceglano-kamiennym, z wydzielonym za pomocą sfazowania, murowanym z cegły i kamieni polnych cokołem zakończonym rzędem kształtek ceglanych. Artykułowane rytmem osi okiennych z tynkowanymi rozglifionymi wnękami oraz alternowane w ścianach bocznych oraz w partiach naroży dwuuskokowymi

Wkładkę założył:

D. Rutkowska, 1998 r.

Miejsce przechowywania negatywów: Archiwum WKZ w Kaliszu



21.



22.



23.



24.



25.

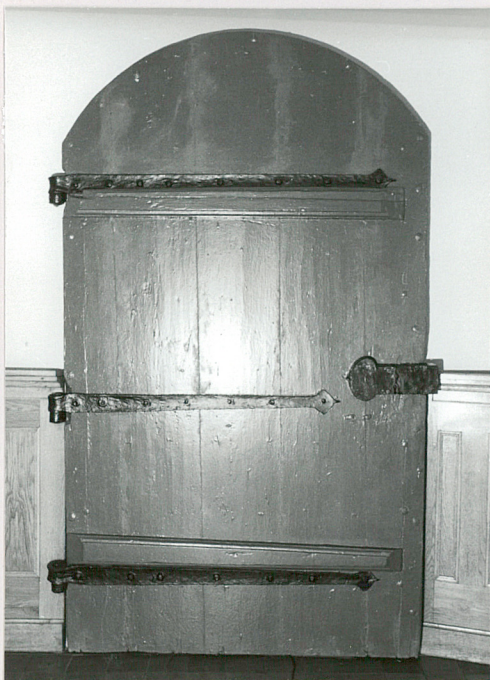


26.



27.

1. Miejscowość.....	2. Gmina.....	3. Województwo.....	4. Obiekt (nazwa jak w karcie)	5. Zawartość wkładki (nazwa materiału uzupełniającego)
BENICE	Krotoszyn	kaliskie	kościół par. p.w. św. Mikołaja	c.d. opisu i fotografie, plan sytuacyjny



28.

szkarpami o spadkach pokrytych gładzią betonową. W zwieńczeniu elewacji wydatny, silnie profilowany i tynkowany gzyms nakryty okapem. Wsch. szczyt nawy pierwotnie dekorowany sgrafitem, obecnie tynkowany na gładko, trójkondygnacyjny o dekoracyjnych spływach esowatych zwieńczonych sterczynkami. W dolnej partii wyciskany w tynku motyw plecionki stanowiący zapewne sprymitywizowaną pozostałość sgrafitta. **Fasada** zach. jednowieżowa, pięciokondygnacyjna, jedoosiowa, artykułowana wąskimi otworami okiennymi zapewne o charakterze strzelniczym. Elewacje w naturalnym kolorze cegły i kamienia polnego, szczyt w naturalnym kolorze zaprawy, wnęki okienne malowane na odcień piaskowy.

6.WNĘTRZE.

Jednonawowe, z prostokątną trójprzęsłową nawą oraz nieco węższym, również prostokątnym prezbiterium zamkniętym trójbocznie. Ściany prezbiterium artykułowane pilastrami o głowicach w formie impostów, na których wsparte sklepienie kolebkowo-krzyżowe z dekoracyjnymi żebrami. Wnętrze nawy rozczłonowane nieznacznie wciągniętymi szkarpami, które tworzą opilastrowane filary przyścienne i arkadowe płytkie wnęki, w których półkoliście zwieńczone, dwustronnie rozglifione otwory okienne. Pilastry opinające filary o gładkich trzonach i impostowych głowicach wspierających sklepienie kolebkowo-krzyżowe nawy. Tęcza kościoła o wykroju półkolistym, spięta profilowaną belką wspartą na dekoracyjnie opracowanych wspornikach. W tęczy, przy pn. ścianie prezbiterium nadwieszona wieloboczna, obecnie przekomponowana ambona. W zach. partii nawy wypełniający całą jej szerokość chór muzyczny wsparty na czworobocznych słupach. Balustrada chóru parapetowa artykułowana płycinami.

Wkładkę złożył:

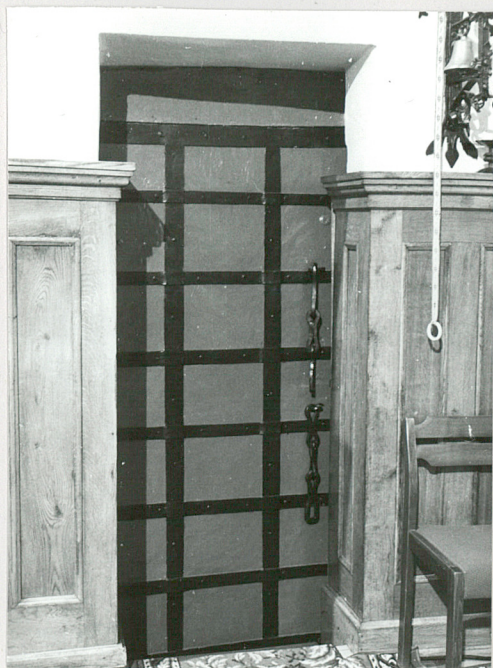
D. Rutkowska, 1998 r.

Miejsce przechowywania negatywów:

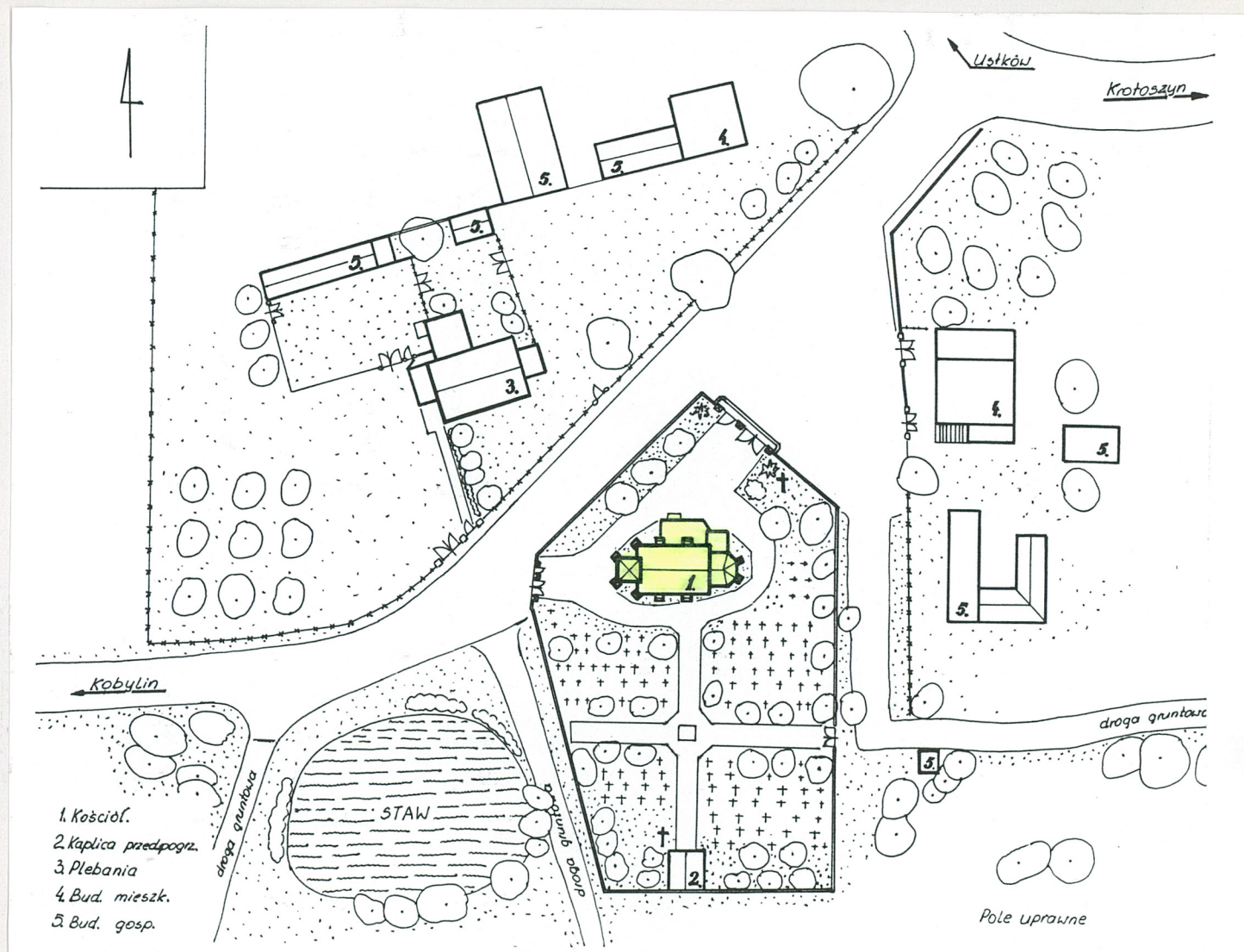
Archiwum WKZ w Kaliszu



29.



30.



1. Miejscowość.....	BENICE	4. Obiekt (nazwa jak w karcie)	5. Zawartość wkładki (nazwa materiału uzupełniającego)
2. Gmina.....	Krotoszyn	kościół par. p.w. św. Mikołaja	c.d. opisu i fotografie
3. Województwo.....	kaliskie		



31.

7. WYPOSAŻENIE.

Ołtarz główny architektoniczny o cechach barokowych z ok. poł. XVIII w. **Ołtarz boczny p.w. św. Krzyża** architektoniczny, rokokowy z 3 ćw. XVIII w. **Ołtarz boczny p.w. św. Mikołaja** architektoniczny, rokokowy z 3 ćw. XVIII w. **Chrzcielnica** regencyjna z ok. poł. XVIII w. **Ambona** neorenesansowa z 2 poł. XIX w. **Prospekt organowy** barokowy z XVIII w. **Płyta nagrobna Anny Rozdrażewskiej** z pocz. XVII w. , piaskowiec. **Rzeźbiony krucyfiks** na belce tęczowej - barokowy zapewne z 2 poł. XVII w. **Rzeźba św. Mikołaja** w retabulum ołtarza bocznego pod tymże wezwaniem. **Rzeźby śś. Wojciecha BM i Stanisława BM** w ołtarzu głównym. **Rzeźba krucyfiks** w ołtarzu bocznym p.w. św. Krzyża. **Konfesjonał** rokokowy z 2 poł. XVIII w. **Obraz św. Augustyna** w zwieńczeniu ołtarza bocznego św. Krzyża. **Obraz św. Jana Nepomucena** w zasuwie retabulum ołtarza bocznego o tymże wezwaniu, 1909 r. A. Szymański, Pleszew. **Obrazy czterech Ewangelistów** na korpusie ambony, A. Szymański z Pleszewa, 1909 r. **Obraz św. Moniki** w zwieńczeniu ołtarza św. Jana Nepomucena. **Obraz Matki Boskiej Różańcowej** w retabulum ołtarza głównego, akademicki z 1909 r. malowany przez Juliana Wałdowskiego z Wrocławia. **Pacyfikał** renesansowy z 2 poł. XVI w. srebrzony z wyobrażeniami śś. Weroniki, Pawła, Józefa i Marii z Jezusem. **Monstrancja** rokokowa z 1759 lub 1727-37, srebrna, złożona. **Plakiety wotywe** srebrne z XVIII i XIX w. **Dzwon - sygnaturka** renesansowy z 1566 r. **Dzwon** gotycki z 1444 r. **Ornaty**, w większości barokowe z XVIII w.

8 .INSTALACJE.

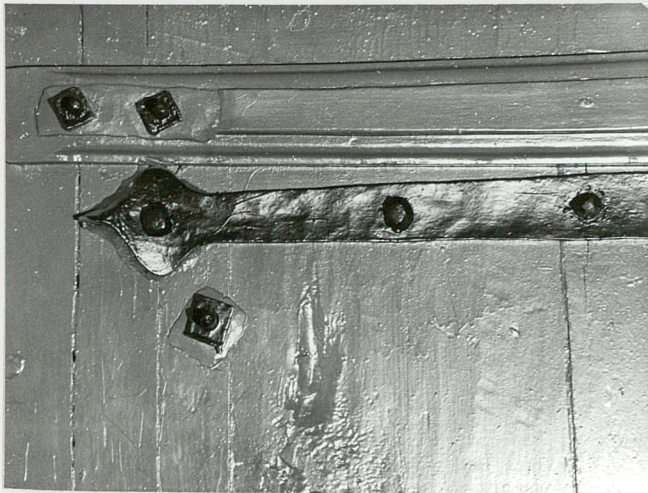
Elektryczna, odgromowa, nagłośnieniowa, deszczowa.

Wkładkę założył:

D. Rutkowska, 1998 r.

Miejsce przechowywania negatywów:

Archiwum WKZ w Kaliszu



33.



32.



34.



35.



36.



37.

1. Miejscowość..... BENICE	4. Obiekt (nazwa jak w karcie)	5. Zawartość wkładki (nazwa materiału uzupełniającego)
2. Gmina..... Krotoszyn	kościół par. p.w. św. Mikołaja	c.d. opisu i fotografie
3. Województwo..... kaliskie		



38.



39.

SPIS FOTOGRAFII:

1. Widok ogólny kościoła od pd. - fotografia barwna.
2. Cokół w pn. partii nawy.
3. Cokół w partii prezbiterium.
4. Wątek muru w partii nawy od pn.
5. Sklepienie prezbiterium.
6. Sklepienie nawy.
7. Wieżba dachowa nad nawą - widok ogólny w kierunku wsch.
8. Wieżba dachowa nad nawą - widok ogólny w kierunku wsch.
9. Wieżba dachowa nad nawą - widok na górną partię wiązania.
10. Wieżba dachowa nad prezbiterium.
11. Schody zewnętrzne do kruchty bocznej.
12. Schody wewnętrzne na chór muzyczny.
13. Okno witrażowe prezbiterium od strony wnętrza.
14. Okno nawy.
15. Okno nawy.
16. Okulus prezbiterium.
17. Okna bliźnie kruchty bocznej.
18. Otwór na sygnaturkę w elewacji wieży.
19. Otwór okienny wieży.
20. Otwór okienny w przyziemiu wieży.
21. Okno zakrystii.
22. Drzwi zewnętrzne do kruchty głównej.

Wkładkę założył:

D. Rutkowska, 1998 r.

Miejsce przechowywania negatywów:
Archiwum WKZ w Kaliszu



40.



41.



42.



43.



44.



45.

1. Miejscowość..... BENICE	4. Obiekt (nazwa jak w karcie)	5. Zawartość wkładki (nazwa materiału uzupełniającego)
2. Gmina..... Krotoszyn	kościół par. p.w. św. Mikołaja	c.d. opisu i fotografie
3. Województwo..... kaliskie		



46.



47.

23. Drzwi zewnętrzne do przedsionka zakrystii.
24. Drzwi zewnętrzne do kruchty bocznej.
25. Drzwi zewnętrzne do kruchty bocznej - skrzydło od strony wnętrza.
26. Otwór drzwiowy z kruchty bocznej do nawy.
27. Drzwi wewnętrzne z kruchty bocznej do nawy - skrzydło od strony nawy.
28. Drzwi wewnętrzne z kruchty bocznej do nawy - skrzydło od strony kruchty.
29. Zamek kowalski w drzwiach z kruchty bocznej do nawy.
30. Otwór drzwiowy z prezbiterium do zakrystii.
31. Drzwi wewnętrzne z prezbiterium do zakrystii - skrzydło do strony prezbiterium.
32. Drzwi wewnętrzne z prezbiterium do zakrystii - skrzydło od strony zakrystii.
33. Zawias drzwi z prezbiterium do zakrystii.
34. Drzwi wewnętrzne z zakrystii do przedsionka.
35. Widok ogólny kościoła od pn.-zach.
36. Widok na wieżę i część nawy od pn.
37. Elewacja zach. wieży.
38. Elewacja pd. kościoła.
39. Elewacja pn. kościoła.
40. Widok na prezbiterium od pn.-wsch.
41. Szczyt wsch. nawy.
42. Profil gzymsu koronującego.
43. Wnętrze kościoła - widok na prezbiterium.
44. Zwieńczenie pilastra artykułującego ścianę *prezbiterium*.
45. Widok na łuk tęczy.

Wkładkę założył:

D. Rutkowska, 1998 r.

Miejsce przechowywania negatywów:

Archiwum WKZ w Kaliszu

1. Miejscowość..... BENICE	4. Obiekt (nazwa jak w karcie)	5. Zawartość wkładki (nazwa materiału uzupełniającego)
2. Gmina..... Krotoszyn	kościół par. p.w. św. Mikołaja	
3. Województwo..... kaliskie		c.d. opisu i fotografie

46. Wnętrze nawy - kapitel filara członującego ścianę.
 47. Wnętrze kościoła - widok na chór muzyczny.
 48. Widok kościoła od pn.-wsch. - fotografia barwna.
 49. Widok kościoła od pd.
 50. Szczyt wsch. nawy - fotografia barwna.



50.



48.

Wkładkę założył:

D. Rutkowska, 1998 r.

Miejsce przechowywania negatywów:

Archiwum WKZ w Kaliszu



49.

1. Miejscowość.....	BENICE	4. Obiekt (nazwa jak w karcie)	5. Zawartość wkładki (nazwa materiału uzupełniającego)
2. Gmina.....	Krotoszyn	kościół par. p.w. św. Mikołaja	c.d. historii i fotografie
3. Województwo.....	kaliskie		

drewniany kościół, który posiadał inną niż obecna lokalizację (blisko dworu). W 1406 r. wzmiankowany tutejszy proboszcz Wawrzyniec, w 1451 r. Piotr („Petrus in Benicza), w 1470 Mikołaj Pigłowski. W 1510 r. wymieniany jest tytuł kościoła par. - św. Mikołaja. Obecna świątynia wzniesiona na nowym miejscu, na przełomie XVI/XVII w. (niektóre źródła podają datę 1598). Wizytacja bpa Czechowskiego podaje jako osobę fundatora Jakuba Rozdrażewskiego, starostę konińskiego. Bardziej prawdopodobna jest informacja zawarta w wizytacji bpa Gnińskiego z 1684 r., zgodnie z którą świątynia zawdzięcza swą fundację Annie z Łukowa Hieronimowej Rozdrażewskiej, matce Jana, kasztelana poznańskiego. Kościół konsekrowany pod wezwaniem **św. Mikołaja i Narodzenia NMP** 07.10.1644 r. przez sufragana poznańskiego Jana Bajkowskiego. W kościele zachowana kamienna płyta nagrobna fundatorki kościoła z czytelną jeszcze w 1788 r. inskrypcją: „Tu leży ciało zacnie urodzonej Panicy z Łukowa Rozdrażewskiej, żony zacnie urodzonego Pana Jeronima”. Kościół zniszczony przez pożar w 1908 r. i wkrótce później odbudowany. W 1912 po pożarze odbyła się konsekracja ołtarza głównego.

W tym samym czasie (do 1912 r.) dobudowana została kruchta i przedsionek zakrystii.

Kościół późnorenesansowy o cechach gotyckich.

Wkładkę założył: *D. Rutkowska, 1998 r.*

Archiwum WKZ w Kaliszu

Miejsce przechowywania negatywów: