

A B C D E F G H I J K L Ł M N O P R S T U V W X Y Z

6260
NWIELKOPOLSKIE

1. Obiekt

DZWONNICA KOŚCIOŁ PARAFIALNEGO P. W. ŚW. BARBARY

446/2

2. Czas powstania
ok. 1816 r.

3. Miejscowość
MAGNUSZEWICE

4. Adres 63-220 Magnuszewice

nr hipoteczny

5. Przynależność administracyjna

województwo **kaliskie**

gmina **Kotlin** pow. **JAROCIŃSKI**

6. Poprzednie nazwy miejscowości

Magnussewice

7. Przynależność administracyjna
przed 1 VI 1975

województwo **poznańskie**

powiat

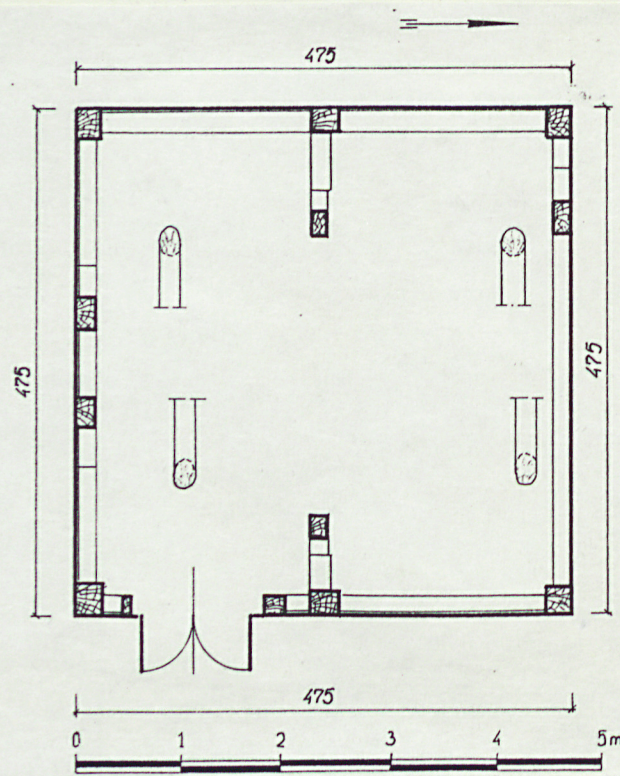
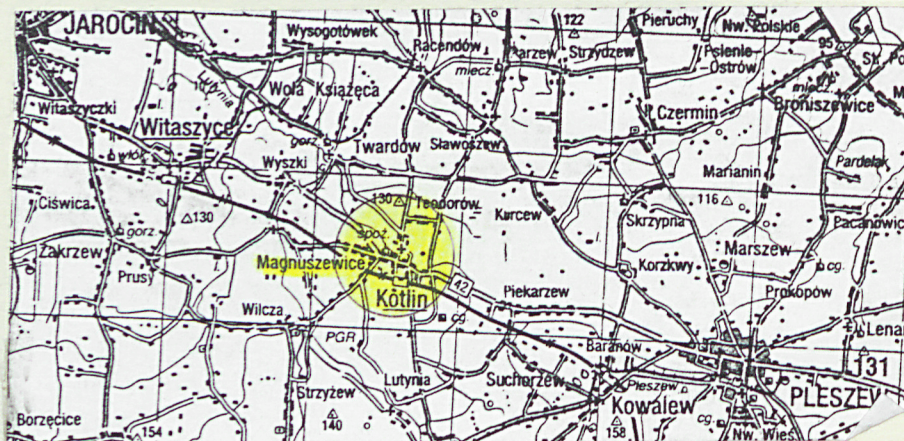
8. Właściciel i jego adres
**Parafia rzym.-kat.
p.w. św. Barbary
63-220 Magnuszewice**

9. Użytkownik i jego adres
p.w.

10. Rejestr zabytków

Nr **2807A** data **15.09.1969.**

Nr **443/A**



1.

1. SYTUACJA.

Magnuszewice - wieś położona nad Lutynią, 2 km. na zach. od Kotliny, przy lokalnej drodze biegnącej z Pleszewa do Goliny. Dzwonnica kościoła parafialnego p.w. św. Barbary zlokalizowana jest w bezpośrednim sąsiedztwie kościoła, od pn.-zach. Otoczenie kościoła o zarysie prostokąta zakończonego od wsch. półkoliście okolone sztachetowym ogrodzeniem na kamiennej podmurówce z masywnymi słupami. Teren przykościelny dostępny od zach. osiowo zlokalizowaną bramą, z biegnącym dookoła świątyni ciągiem komunikacyjnym, obsadzony rzędem drzew liściastych i porośnięty trawą.

2. MATERIAŁ I KONSTRUKCJA.

Podwalina drewniana posadowiona na podmurówce z cegły ceramicznej pełnej łączonej zaprawą.

Ściany drewniane, konstrukcji słupowej; od zewnątrz szalowane pionowo z deskami na zakład. Ściany usztywnione krzyżującymi się zastrzałami oraz ryglami spinającymi słupy narożne i pośrednie; dodatkowo parami drewnianych dłużyc usztywniających o przekroju średn. 28. Wewnątrz zamontowane dwa dzwony oparte na konstrukcji szkieletu dzwonnicy za pomocą odcinków kształtowników stalowych. Wymiary elementów konstrukcyjnych ścian w cm: słup 23 x 28, 32 x 26, rygiel 15 x 18, zastrzał 12 x 15.

Wieżba dachowa drewniana krokwiowa; na belkach wiązarowych wsparty krótki słup, tzw. król podpierający kapice promieniście ułożonych krokwi. Wymiary elementów konstrukcyjnych w cm: mnich 22 x 22, belki wiązarowe 20 x 22, krokwie 16 x 18.

Dach namiotowy, czteropłaciowy.

Pokrycie dachu - gont na łątach.

Posadzka wylewka betonowa.

Schody zewnętrzne murowane z cegły, otynkowane, proste, jednobiegowe o trzech stopniach.

Otwory okienne parzyste o wykroju prostokąta stojącego wypełnione ażurową okiennicą z drewnianych listew o układzie rombowym.

Otwór drzwiowy w kształcie prostokąta stojącego wypełniony drzwiami drewnianymi dwuskrzydłowymi, deskowo-listwowymi.

Dzwonnica wzniesiona zapewne ok. 1816 r. w otoczeniu starszego, zbudowanego po 1752 r. kościoła. Początkowo była ona zlokalizowana na osi świątyni, od zach. W 1921 r., przy okazji remontu, przesunięto dzwonnice w kierunku pn.

14. Kubatura	15. Powierzchnia użytkowa	16. Przeznaczenie pierwotne sakralne	17. Użytkowanie obecne sakralne
18. Prace budowlane i konserwatorskie, ich przebieg i dokumentacja Brak informacji o datach i zakresach remontów. Dokonano naprawy fundamentów, wykonano schody zewnętrzne. Usztywniono ściany drewnianymi dłużycami o przekroju średn. 28. Systematycznie przeprowadzana jest impregnacja i uzupełnianie pokrycia dachu.		19. Stan zachowania (fundamenty, ściany zewnętrzne, ściany wewnętrzne, sklepienia, stropy, konstrukcje dachowe, pokrycie dachu, wyposażenie i instalacje) - Stan zachowania fundamentów i podwalin - dobry - ścian - miejscowe ogniska drewnojadów, ubytki szalunku w dolnych partiach - więźba dachowa - niedostępna - pokrycie dachu - szczelne	
		20. Najpilniejsze postulaty konserwatorskie Konieczna naprawa drzwi wejściowych oraz systematyczna impregnacja elementów drewnianych środkami owado- i grzybobójczymi.	

21. Akta archiwalne (rodzaj akt, numer i miejsce przechowywania)

24. Uwagi różne

22. Biblioteka

1. "Katalog Zabytków Sztuki w Polsce" T. V, z. 5
"Powiat jarociński" Warszawa 1959, s. 10.
2. R. Linette "Kościół parafialny p.w. św. Barbary
w Magnuszewicach. Dokumentacja historyczno- ar-
chitektoniczna" Poznań 1986, m-pis w Archiwum WKZ
w Kaliszu

25. Opracował

tekst..... mgr E. Andrzejewska, inż. D. Rutkowska, 08.1995.

imię, nazwisko, data, podpis

plany, rysunki mgr E. Andrzejewska, inż. D. Rutkowska, 08.1995.

imię, nazwisko, data, podpis

zdjęcia fotogr. E. Andrzejewska, 12.08.1995 r.

imię, nazwisko, data, podpis

Archiwum WKZ Kalisz.

miejsce przechowywania negatywów

KARTA PO WYPEŁNIENIU PODLEGA OCHRONIE NA PODSTAWIE PRZEPISÓW PRAWA AUTORSKIEGO

26. Adnotacje o inspekcjach, informacje o zmianach (daty, imiona i nazwiska wypełniających)

23. Źródła ikonograficzne i fotografia (rodzaj, miejsce przechowywania, sygnatury)

27. Załączniki

1. Miejscowość	2. Obiekt (nazwa jak w karcie)	3. Zawartość wkładki (nazwa obiektu lub materiału)
MAGNUSZEWICE	dzwonnica kośc.par. p.w. św. Barbary	c.d. opisu i fotografii

3. RZUT.

Dzwonnica założona na planie kwadratu o wymiarach boków 475 cm. W ścianie wsch. zlokalizowany otwór drzwiowy.

4. BRYŁA.

Zwarta, jednoprzestrzenna o formie prostopadłościanu ze ścianami lekko zwężającymi się ku górze, nakryta dachem namiotowym, czteropoliaciowym.

5. ELEWACJE

Jednokondygnacyjne, na podmurówce z cegły, szalowane pionowo deskami na zakład. W zwieńczeniu gzyms nakryty okapem. W ścianie wsch. zlokalizowany otwór drzwiowy. W górnych partiach elewacji pd. i pn. bliźniacze otwory okienne wypełnione ażurową okiennicą. W elewacji wsch. wtórnie wycięte w szalunku 4 otwory okienne. Elewacje w naturalnym kolorze drewna poddanego działaniu impregnatów i czynników atmosferycznych.

6. WYPOSAŻENIE

Dwa dzwony.

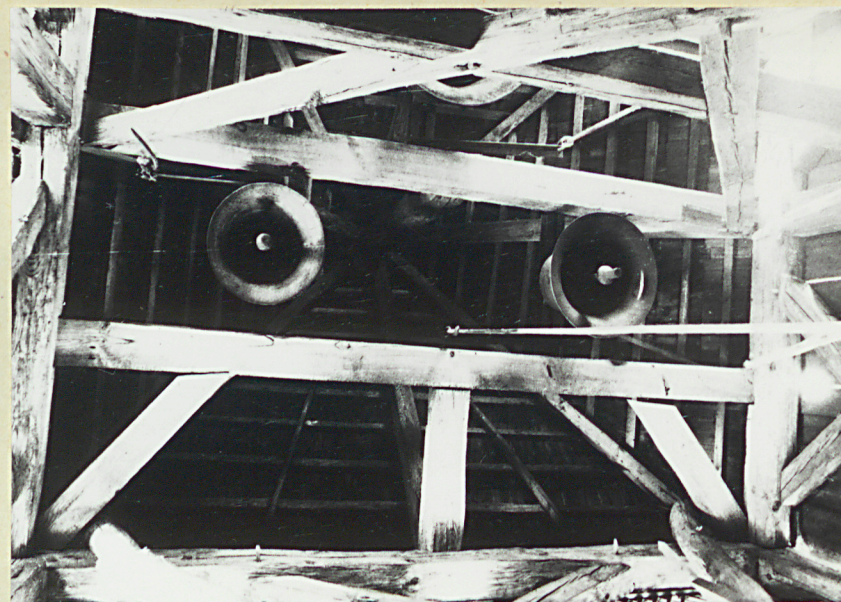
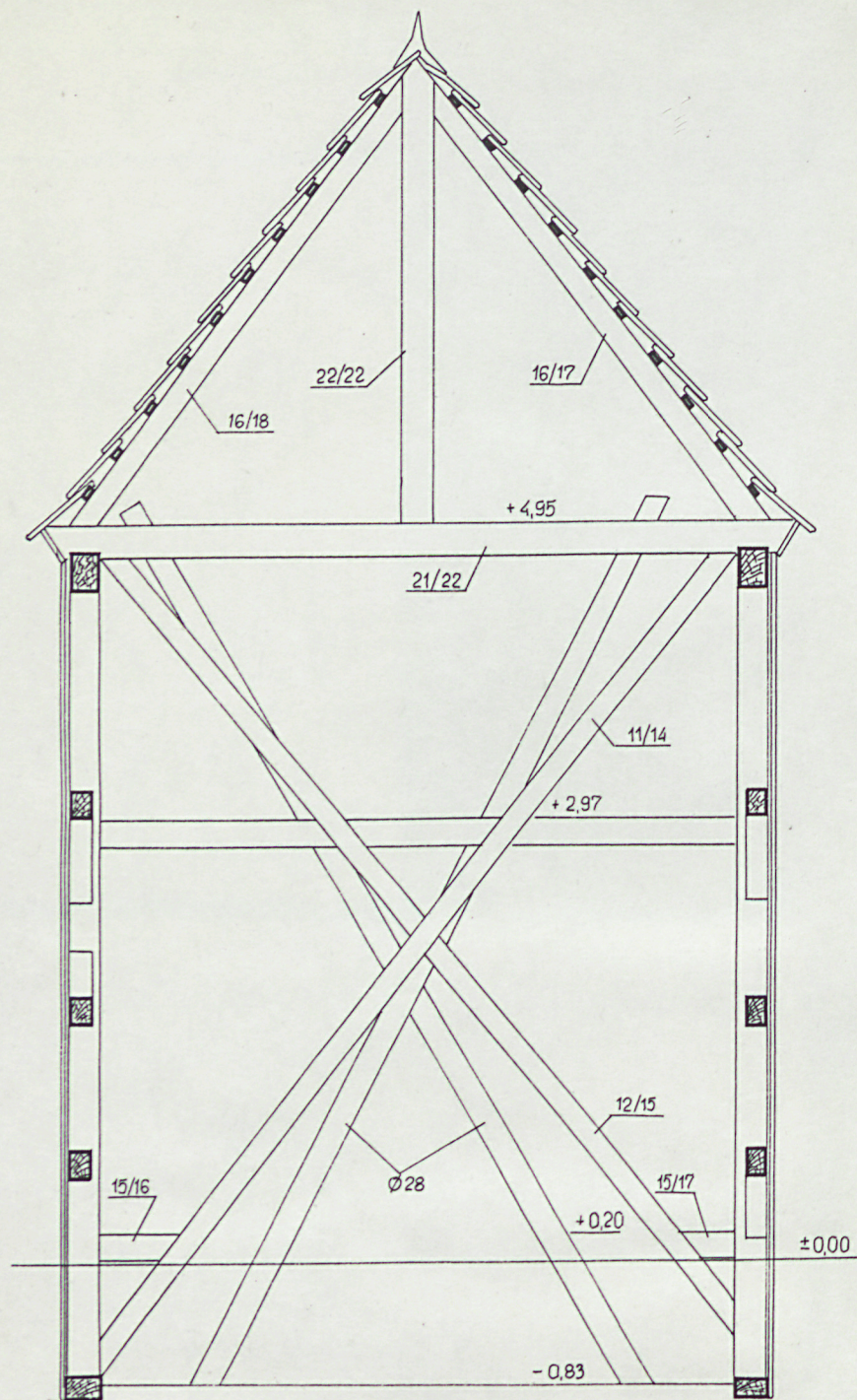
SPIS FOTOGRAFII:

1. Widok ogólny dzwonnicy od pn.-wsch.
2. Widok ogólny dzwonnicy od pd.
3. Podmurówka i podwalina.
4. Widok na konstrukcję ścian.
5. Widok na więźbę dachową i konstrukcję zawieszenia dzwonów.
6. Otwory okienne w elewacji pd.
7. Otwory okienne w elewacji wsch.
8. Drzwi dzwonnicy.



Wkładkę założył:
(imię, nazwisko, data)

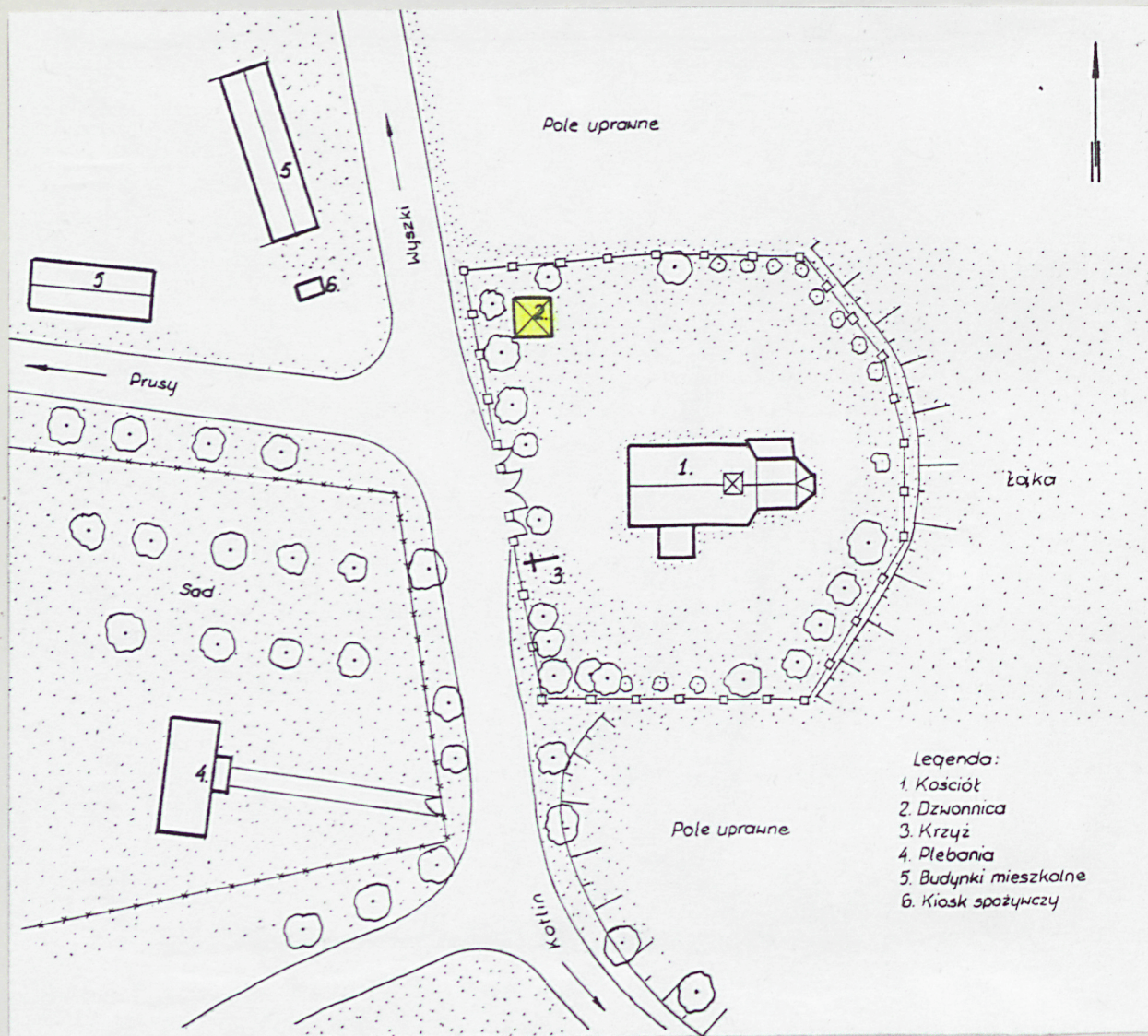
Miejsce przechowywania negatywów: *E. Andrzejewska, D. Rutkowska 1995 r.*



4.



5.





7.



8.