

1. Obiekt

DWÓR, OB. DOM MIESZKALNY NR

/NIEUŻYTKOWANY/

2. Czas powstania

ok. poł. XIX w.

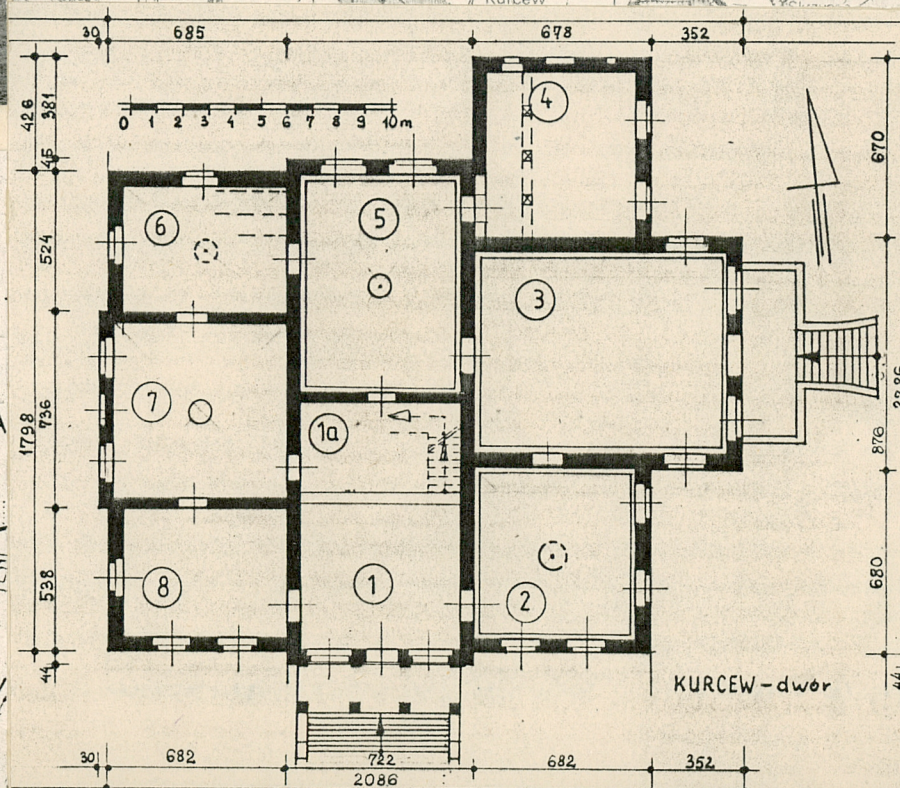
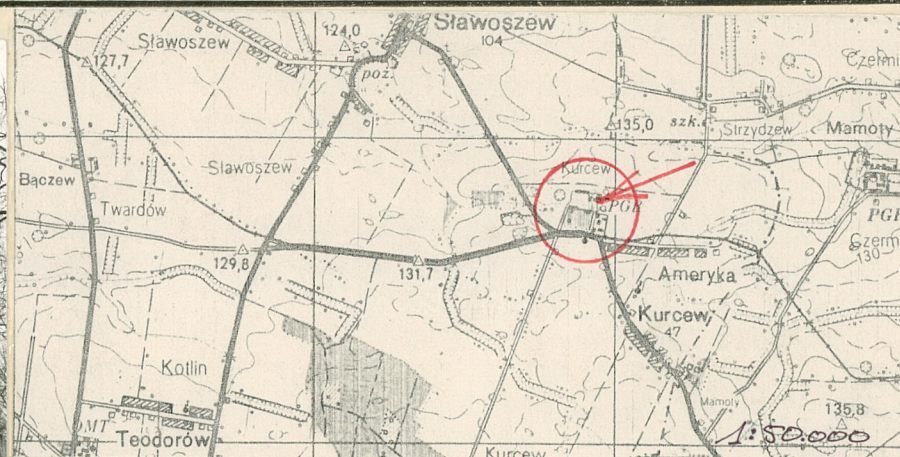
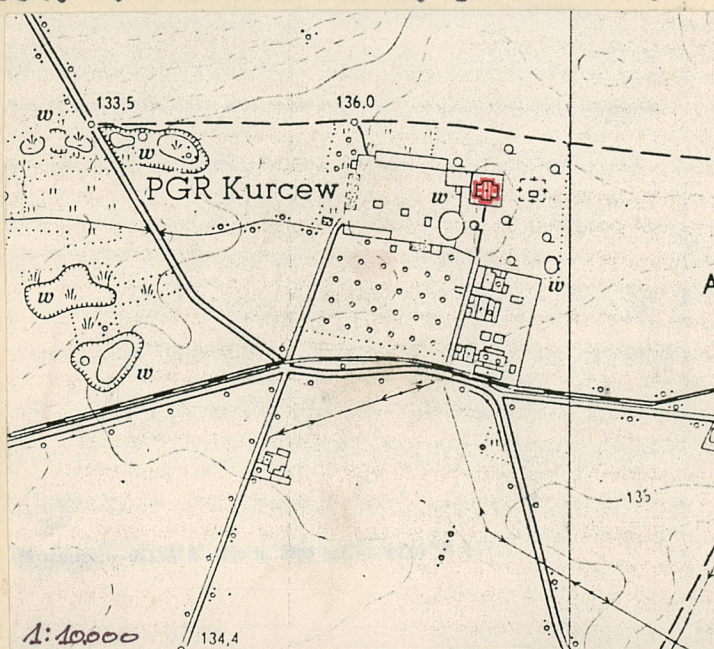
3. Miejscowość

KURCEW

11. Zdjęcia, rzut, przekrój, sytuacja, orientacja



Fot. 1. Widok od strony południowej.



4. Adres

Kurcew

nr hipoteczny

5. Przynależność administracyjna

kaliskie

województwo

Kotlin

gmina

6. Poprzednie nazwy miejscowości

7. Przynależność administracyjna

przed 1 VI 1975

województwo poznańskie

powiat

Jarocin

8. Właściciel i jego adres

9. Użytkownik i jego adres

Urząd Gminy w Kotlinie

10. Rejestr zabytków

KL-III-5340/38/88

Nr

505/A

data

24.05.88

2.12.2005

12. Autorzy, historia obiektu, określenia stylu.

Kurcew - to dobra rycerskie. W roku 1745 były w posiadaniu Wawrzyńca Radolińskiego. Zachował się opis starego dworu sporządzony na żądanie Wawrzyńca Radolińskiego posiadacza dóbr - w dokumencie datowanym:

"Kurcew, Strzydzew, 27.IX.1745".

W opisie lustracyjnym datowanym w Kurcewie 28.III.1770 dwór określono jako "stary, zły ze wszystkim".

W 1789 roku dobra szlacheckie należały do Franciszka Zielonackiego.

W okresie międzywojennym dwór należał do Stanisława Grabskiego.

Obecnie istniejący budynek dworu został wybudowany w połowie XIX wieku w stylu neoklasycystycznym, z użyciem pewnych elementów charakterystycznych dla eklektycznego tzw. "stylu arkadowego".

Na początku lat 80-tych XX wieku opuszczony został przez ostatnich lokatorów - od tego czasu jest dewastowany.

13. Opis (sytuacja, materiał i konstrukcja, rzut, bryła, elewacje, wnętrze, wyposażenie, instalacje)

1. SYTUACJA.

Kurcew, to wieś położona w odległości ok. 8 km na północny zachód od Pleszewa i w odległości 4 km na północny wschód od Kottlina. Leży przy lokalnej drodze prowadzącej ze wsi Korzkwy (z południowego wschodu) przez Mamoty do Kurcewa, gdzie droga ta rozwidła się i prowadzi na zachód do Twardowa i na północny zachód do Sławoszewa. Zespół dworski położony jest na północ od drogi przechodzącej przez Kurcew i na północny wschód od rozwidlenia drogi do Sławoszewa i Twardowa. Zespół składa się z kolonii mieszkaniowej - dawnego zespołu budynków mieszkalnych służby i pracowników majątku - popularnie nazywanych czworakami, które tworzą zabudowę wzdłuż drogi odchodzącej na północ w kierunku parku dworskiego; na zamknięciu tej drogi dojazdowej jest brama parkowa, a za nią czworokątny w swym obrysie park dworski z budynkiem dworu w centrum i stawem w południowo-zachodnim narożniku, natomiast dawne podwórze z zespołem budynków gospodarczych znajdowało się na zachód od parku. Droga dojazdowa do zespołu stanowi zarazem oś widokową prowadzącą przez bramę parkową w kierunku budynku dworu.

2. MATERIAŁ.

Ściany - cegła ceramiczna o wym.: 28 x 14 x 6,5; watek - krzyżowy; zaprawa - wapienna; izolacji poziomej brak; ściana działowa w pomieszczeniu nr 4 z muru pruskiego. W westybulu resztki polichromii na ścianach - przedstawiające opilastrowane wnętrza.

Sklepienia, stropy. W piwnicach sklepienia ceglane, odcinkowe, oparte na ścianach, w których wycięte są wysokie, bardzo szerokie, założone na łukach koszowych arkady; pod pomieszczeniem nr 5 parteru wnętrza piwniczne składa się z trzech równoległych do siebie sklepień odcinkowych rozdzielonych dwoma ściankami w których wycięte są arkady, tak szerokie, że tworzy się jedna przestrzeń wnętrza. Pod westybulem piwnica posiada strop belkowy, drewniany z podsufitką. Nad pomieszczeniami parteru stropy drewniane, belkowe z podsufitkami. W pomieszczeniu nr 2 - strop o zaokrąglonych krawędziach łączących

14. Kubatura	15. Powierzchnia użytkowa	16. Przeznaczenie pierwotne mieszkalno-reprezentacyjne	17. Użytkowanie obecne nieużytkowany
18. Prace budowlane i konserwatorskie, ich przebieg i dokumentacja		19. Stan zachowania (fundamenty, ściany zewnętrzne, ściany wewnętrzne, sklepienia, stropy, konstrukcje dachowe, pokrycie dachu, wyposażenie i instalacje) Stan zachowania fundamentów - ogólnie dobry /widoczne są jedynie spękania nadproży w środkowym ryzalicie w elewacji północnej/. Stan zachowania ścian - murów - ogólnie dobry; tynki zewnętrzne - całkowicie skorodowane. Stan zachowania sklepień piwnic - ogólnie dobry, z wyjątkiem piwnicy pod помещением nr 2. Stropy w częściach środkowych, ryzalitowanych - ogólnie dobre; jedynie w częściach narożnych - zagrzybione, zawilgoczone, szczególnie w помещениach: 2 i 6. Więźba dachowa nad częściami ryzalitowanymi - dobra, nad częściami skrajnymi /narożnymi/ - uszkodzona. Pokrycie dachu - względnie dobre, tj. szczelne, z wyjątkiem fragmentów uszkodzonych przez zawalenie się kominów do wnętrza budynku. Całkowity brak stolarki okiennej, drzwiowej i jakiegokolwiek wyposażenia: schodów, podłóg, pieców. Instalacji - brak.	
		20. Najpilniejsze postulaty konserwatorskie Zabezpieczyć obiekt przed dalszą dewastacją! Naprawa więźby dachowej, uzupełnienie pokrycia, konserwacja całego pokrycia - malowanie blachy. Założenie nowych obróbek blacharskich. Założenie stolarki okiennej typu skrzynkowego, dopasowanej do istniejących otworów /okna dwu- i trójdzielne/. Założenie stolarki drzwiowej. Założenie instalacji: elektrycznej, wod.-kan., co. Wymiana części stropów - nad помещением w narożnikach budynku. Konserwacja zachowanych dekoracji sztukatowskich na stropach i jej uzupełnienie, odtworzenie części rozet sufitowych. Budowa nowych schodów w westybulu. Wykonać ekspertyzę i badania technologiczne malowideł na ścianach westybulu.	

21. Akta archiwalne (rodzaj akt, numer i miejsce przechowywania)

24. Uwagi różne

22. Bibliografia

1. Inwentarze dóbr szlacheckich powiatu kaliskiego, t.I do XVI do połowy XVIII wieku, wydał Władysław Rusiński, /w/ Materiały do dziejów wsi polskiej, pod red. Stanisława Arnolda, Seria III - Inwentarze dóbr szlacheckich, Wrocław 1955, s.705.
2. Władysław Rusiński, Struktura osadnictwa i zaludnienie powiatu kaliskiego w 1789 roku, "Rocznik Kaliski" t.III, Poznań 1970 s.92-93.

23. Źródła ikonograficzne i fotografia (rodzaj, miejsce przechowywania, sygnatury)

25. Opracował

tekst

Lucja Gajda, 1988 r.,

imię, nazwisko, data, podpis

plany, rysunki

Lucja Gajda, 1988 r.,

imię, nazwisko, data, podpis

zdjęcia fotogr.

Lucja Gajda, 1988 r.,

imię, nazwisko, data, podpis

miejsce przechowywania negatywów

BBiDZ Kalisz

Karta po wypełnieniu podlega ochronie na podstawie przepisów prawa autorskiego

26. Adnotacje o inspekcjach, informacje o zmianach (daty, imiona i nazwiska wypełniających)

27. Załączniki

Wkładki nr: 1,2,3,4,5,6,7,8,9.

1. Miejscowość

KURCEW

2. Obiekt (nazwa jak w karcie)

DWÓR

3. Zawartość wkładki (nazwa obiektu lub materiału uzupełniającego)

fot. 2-9



Fot. 2. Piwnica pod północną częścią pomieszczenia nr 3, od lewej strony widoczna wędzarnia.



Fot. 3. Wnętrze największej przestrzeni piwnicy pod pomieszczeniem parteru nr 5 - prawdopodobnie kuchnia. Przy narożniku widoczny jest otwór do pieca chlebowego.



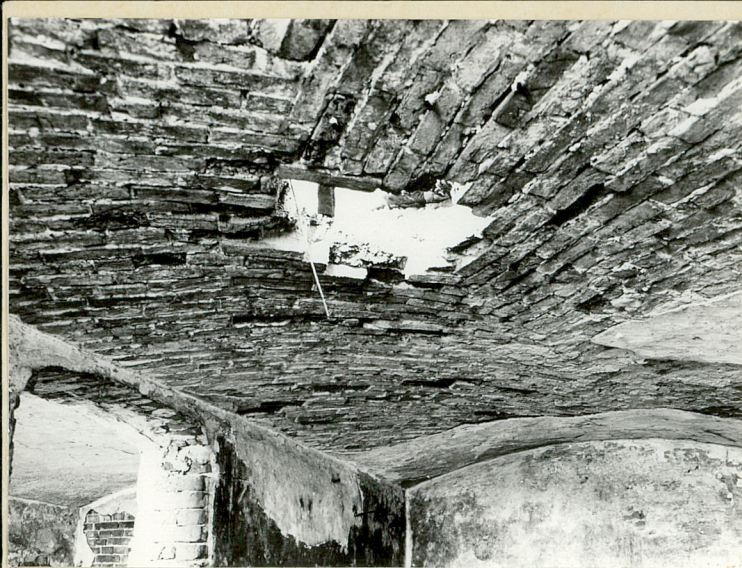
Fot. 4. Wnętrze piwnicy pod pomieszczeniem nr 5 - przesklepione jest trzema przesłami równoległymi do siebie sklepien odcinkowych które oparte są na ścianach w których wycięte są duże, szerokie arkady założone na łuku kośzowym. W narożniku widoczna jest szafka ścienna.

Wkładkę założył: Zucja Gajda, 1988 r.,
(imię, nazwisko, data)

Miejsce przechowywania negatywów: BBiDZ Kalisz

OZGraf. Z.P. Ostróda zam. 699 nakł. 23.600

Wzór ODZ 1978 r.



Fot. 5. Piwnica pod północną częścią pomieszczenia nr 2 - dziura w sklepieniu.



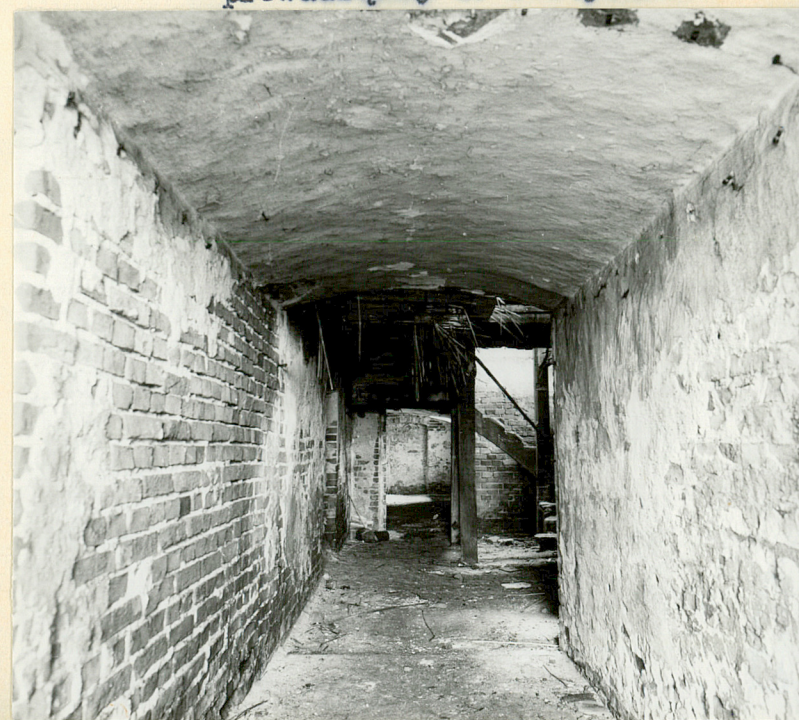
Fot. 6. Wnętrze piwnicy pod pomieszczeniem nr 1a - resztki schodów prowadzących z piwnicy do westybulu.



Fot. 7. Piwnica pod południową częścią pomieszczenia nr 3.

Fot. 8. Wnętrze piwnicy pod pomieszczeniem nr 8, przesklepienie dwoma przęsłami sklepień odcińkowych; drzwi z lewej prowadziły do dawnej kuchni.

Fot. 9. Wnętrze korytarza środkowego piwnicy - widok od strony wejścia z zewnątrz mieszczącego się w elewacji zachodniej. W głębi widoczne są resztki klatki schodowej prowadzącej do westybulu.



1. Miejscowość

K U R C E W

2. Obiekt (nazwa jak w karcie)

DWÓR

3. Zawartość wkładki (nazwa obiektu lub materiału uzupełniającego)

dalszy ciąg opisu + fot. 10-12.



Fot. 10. Fragment elewacji południowej. Przypuszczać należy, że wykonując przyłącze elektryczności zniszczono dekorację tympanonu /prawdopodobnie herb/ - skoro istnieje dekoracja heraldyczna w elewacji tylnej.

go ze ścianami. W pomieszczeniach nr 3 i 5 stropy z małymi fasetami. Na stropach w pomieszczeniach 2,5,6,7 są centralnie umieszczone rozety sufitowe; w pomieszczeniach 6 i 2 rozety sufitowe są bardzo zniszczone, zachowały się tylko resztki (fot. ,).

Wieżba dachowa (nieдоступna). Drewniana, typu płatwiowego. Wszystkie elementy konstrukcyjne wieżby i belki stropowe są cięte piłą. Wieżba dachowa nad pomieszczeniami 1,1a,5 posiada płatew kalenicową (zapewne łączoną) długą przez całą długość dachu, na której opierają się krokwie; u dołu krowie oparte są zapewne na płatwiach stopowych leżących na murze (?). Konstrukcja wieżby dachowej nad pomieszczeniami nr 3 i 5 jest całkowicie niewidoczna z parteru i niedostępna. Nad pomieszczeniem 2 - wieżba dachowa typu płatwiowego ze ścianką kolankową - zapewne podobny typ wieżby istnieją nad pomieszczeniami nr 4,6,8.

Pokrycie dachu - deskowanie + blacha ocynkowana. Opierzenia z blachy cynkowej.

Podłogi, posadzki. We wszystkich pomieszczeniach piwnic posadzki z cegły ceramicznej. W pomieszczeniach parteru nr 1,5,6, był parkiet z dużych prostokątnych klepek dębowych ułożonych w jodełkę, ob. zachowane są tylko jego resztki; w pomieszczeniu nr 8 jest podłoga fryzowa; w pomieszczeniach nr 3,4,7 jest tylko podsypka z piasku - brak jest śladów podłóg, czy parkietów; w pomieszczeniu nr 4 - mogła być glazura; pomieszczenie nr 2 jest całkowicie zagruzowane.

Schody. 1) Z westybulu (1a) do piwnicy - drewniane, jednobiegowe, na pewno z zakretem dolnym, zbudowane wzdłuż trzech ścian z wolną czworokątną prze-

Wkładkę założył: Łucja Gajda, 1988 r.,
(imię, nazwisko, data)

Miejsce przechowywania negatywów: BBiDZ Kalisz



Fot. 11. Elewacja zachodnia.
Pięcioosiowa, z trój-
osiowym piętrowym ry-
zalitem w części środ-
kowej.

Fot. 12. Środkowy fragment
przyziemia w ele-
wacji zachodniej.



strzenię w środku - zachowały się tylko trzy dolne stopnie w piwnicy (fot.

). 2) Drugie schody z zewnątrz do piwnicy znajdują się na osi elewacji zachodniej - jest to jeden bieg schodów murowanych. 3) Schody z parteru na piętro w westybulu w wydzielonej z niego części (pomieszczenie nr 1a) - były drewniane - nie zachowały się, istnieje tylko ślad po belce policzkowej na ścianie.

Stolarka okienna. W piwnicy - okna krosnowe, pojedyncze, o dwóch skrzydłach zawieszonych na dwóch parach zawiasów polskich. W pomieszczeniach parteru - stolarka okienna nie zachowała się - pierwotnie były to okna skrzynkowe, czterokwaterowe, dwudzielne, dwupoziomowe, ze ślemieniem, o czterech skrzydłach (tak można je określić na podstawie oględzin zachowanych śladów). Jedynie w ryzalicie północnym okna były skrzynkowe, sześciokwaterowe, trójdzielne, dwupoziomowe.

Stolarka drzwiowa - brak, tj. została całkowicie wyrwana. Z drzwi wejściowych z zewnątrz do westybulu (pomieszczenia nr 1) zachowały się tylko resztki szpalet typu ramowo-płycinowego, ze śladami po zawiasach - że były to drzwi podwójne, dwuskrzydłowe.

3. RZUT.

Rzut bardzo regularny, prawie symetryczny, w przybliżeniu ma kształt prostokąta o zwartych proporcjach, zbliżonego do kwadratu, którego boki w częściach środkowych są ryzalitowane; jedyna nieregularność jest od strony północnej - pomieszczenie nr 4 w północno-wschodnim narożniku budynku, od strony północnej wsunięte jest w głębszy jedyny w tym obiekcie skrajny ryzalit; wszystkie ryzality środkowe są stosunkowo płaskie - ich wysunięcie sięga zaledwie 30-45 cm, z wyjątkiem ściany wschodniej, w której ryzalit jest głęboki, bo wsunięta jest weń prawie 1/3 głębokości pomieszczenia nr 3. Pomieszczenia w środkowej (wewnętrznej) części budynku na osi

1. Miejscowość

KURCEW

2. Obiekt (nazwa jak w karcie)

DWÓR

3. Zawartość wkładki (nazwa obiektu lub materiału uzupełniającego)

ciąg dalszy opisu + fot. 13-15.



Fot. 13. Elewacja wschodnia - fragment ryzalitu środkowego i południowej części skrajnej.

północ-południe - znajdują się w układzie dwutraktowym, a pomieszczenia w częściach skrajnych budynku (od wschodu i zachodu) są w układach trójtraktowych. Wejście do dworu znajduje się na osi elewacji południowej i poprzedzone jest szerokimi schodami i parterowym gankiem na planie prostokąta, wspartym na czterech cienkich filarach, nakrytym od góry balkonem. Wejście to prowadzi do pomieszczenia nr 1 tj. westybulu, w którego głębi znajduje się klatka schodowa, która prowadziła na piętro i do piwnicy; klatka oddzielona jest ścianą od reszty westybulu, ścianą w której wycięte są trzy otwory; 1/3 pomieszczenia 1a od zachodu była wydzielona i skomunikowana z pomieszczeniem nr 7. Na osi westybulu po stronie północnej znajduje się duże, bardzo głębokie pomieszczenie nr 5 (przypuszczać należy, że była to jadalnia lub biblioteka). Wszystkie pomieszczenia połączone są z sobą amfiladowo: 1-2, 2-3, 3-5, 5-6, 6-7, 7-8, 8-1, 5-1a; jedynie pomieszczenie nr 4 skomunikowane jest nietypowo - tylko z pomieszczeniem nr 5. Środkowe pomieszczenie (nr 3) od strony wschodniej - wysunięte w głęboki ryzalit, bardzo duże, zapewne o charakterze reprezentacyjnym, połączone jest z przylegającym do czoła ryzalitu, niedużym, prostokątnym tarasem, od wschodu z jednym szerokim biegiem schodów schodzących do parku.

4. BRYŁA.

Dwór jest parterowy z wyjątkiem części ryzalitowanych, które są piętrowe, ale o niejednakowej wysokości kondygnacji piętra, cały podpiwniczony z wyjątkiem północno-wschodniego narożnika wysuniętego w skrajny ryzalit,

Wkładkę założył: Lucja Gajda, 1988 r.,
(imię, nazwisko, data)

Miejsce przechowywania negatywów: BBiDZ Kalisz



Fot. 14. Głowica pilastra nałożonego na węgar okienny w ryzalicie wschodnim.

Fot. 15. Nadokiennik w kształcie fragmentu gzymsu podparty przez dwie pionowe konsole - typowe zwieńczenie otworu okiennego w skrajnych /narożnych/ częściach budynku.



nakryty jest dwoma prostopadłymi do siebie, częściowo przenikającymi się dachami dwuspadowymi, o kalenicach krzyżujących się prostopadle z lekkim przesunięciem, ale kalenicach położonych na niejednakowej wysokości - które to dachy przykrywają części ryzalitowane, a każdy z czterech parterowych narożników budynku nakryty jest dachem o dwóch połaciach, będącym wycinkiem czterospadowego dachu kopertowego. Kondygnacja piętra ryzalitów południowego i północnego jest wyższa od kondygnacji piętra ryzalitów wschodniego i zachodniego. Ryzalitowane części od wschodu i zachodu (niższe), nakryte są dwoma dachami dwuspadowymi rozdzielonymi nad środkiem budynku przez ściany najwyższej środkowej części dworu na osi północ-południe, która wraz z ryzalitem południowym i północnym nakryta jest jednym dachem dwuspadowym. Do ryzalitu południowego przylega nieznacznie węższy, parterowy ganek nakryty balkonem, poprzedzony schodami wejściowymi, szerokimi, a do ryzalitu wschodniego przylega niego węższy taras ze schodami prowadzącymi do parku.

5. ELEWACJE.

Otynkowane, boniowane, członowane pionowo wypiętrzonymi ryzalitami środkowymi i rytmem osi okiennych, ustawione na cokole, członowane poziomo za pomocą gzymsów: cokołowego, podokiennego i gzymsów koronujących poszczególne elementy parterowe i piętrowe bryły; ryzalitty: północny i południowy członowane są dodatkowymi gzymsami kordonowymi oddzielającymi kondygnację parteru od kondygnacji piętra, a ryzalitty: wschodni i zachodni członowane są fragmentami gzymsów kordonowych, które zarazem są gzymsami nadokiennymi, nakrywającymi potrójne otwory okienne.

1. Miejscowość

KURCEW

2. Obiekt (nazwa jak w karcie)

DWÓR

3. Zawartość wkładki (nazwa obiektu lub materiału uzupełniającego)

fot. 16-23.



Fot. 16. Fragment elewacji południowej - środkowy razalit poprzedzony jest parterowym gankiem wspartym na czterech cienkich, kanelowanych filarach, nakryty od góry balkonem.



Fot. 17. Ganek wsparty na filarach przylegający do elewacji południowej.



Fot. 18. Skorodowany gzyms ganku przy elewacji południowej i widok profilu gzymsu koronującego parterowe - skryjne części budynku.

Wkładkę założył: Lucja Gajda, 1988 r.,

(imię, nazwisko, data)

Miejsce przechowywania negatywów: BBiDZ Kalisz



Fot. 19. Elewacja północna.

Fot. 23. W trójkątym tympanonie w elewacji tylnej /północnej - dekoracja heraldyczna - herb LESZCZYC /Radolińskich/.



Fot. 20. Trójkątny naczółek wieńczący środkowy ryzalit w elewacji północnej.



Fot. 21. Elewacja północna - resztki stolarki okiennej na piętrze w ryzalicie środkowym; architektoniczne opracowanie otworów okiennych.

Fot. 22. Elewacja północna - opracowanie otworów okiennych w kondygnacji parteru i profile gzymsów: cokołowego, podokiennego i kordonowego.



1. Miejscowość

KURCEW

2. Obiekt (nazwa jak w karcie)

DWÓR

3. Zawartość wkładki (nazwa obiektu lub materiału uzupełniającego)

fot. 24-33



Fot. 24. Głowica pilastra członującego ryzalit północny w kondygnacji parteru..



Fot. 25. Opilastrowany węgarek i profil archiwolty otworu okiennego w ryzalicie wschodnim.



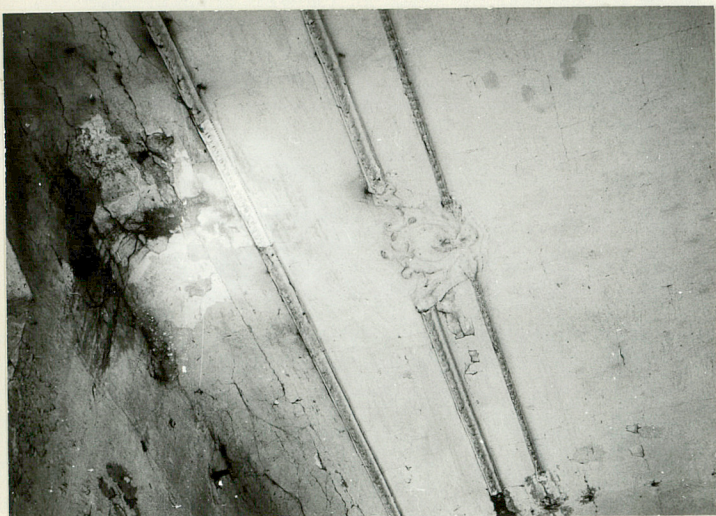
Fot. 26. Konsola podtrzymująca nadokiennik w kształcie fragmentu gzymsu.



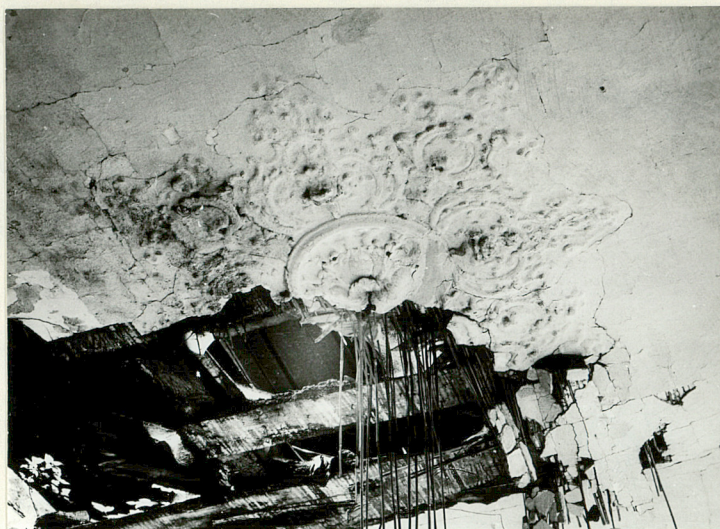
Fot. 27. Gzyms koronujący część parterową i kordonowy ryzalit północnego,

Wkładkę założył: **Lucja Gajda, 1988 r.,**
(imię, nazwisko, data)

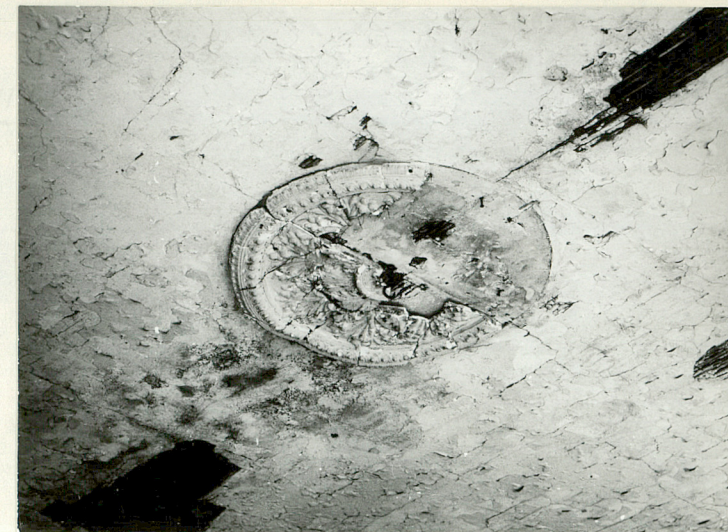
Miejsce przechowywania negatywów: **BBiDZ Kalisz**



Fot. 29. Pomieszczenie nr 2 - fragment dekoracji sztukatorskiej przy fasecie.



Fot. 30. Pomieszczenie nr 2 - rozeta sufitowa.

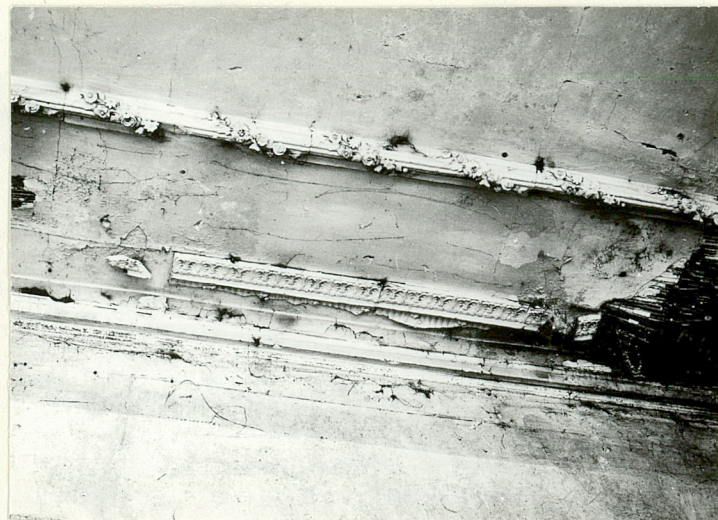


Fot. 31. Pomieszczenie nr 7 - rozeta sufitowa.

Fot. 28. Widok ogólny zniszczonego stropu w pomieszczeniu nr 2.



Fot. 33. Pomieszczenie nr 3 - fragment dekoracji sztukatorskiej stropu.



Fot. 32. Pomieszczenie nr 3 - fragment dekoracji sztukatorskiej stropu.



1. Miejscowość

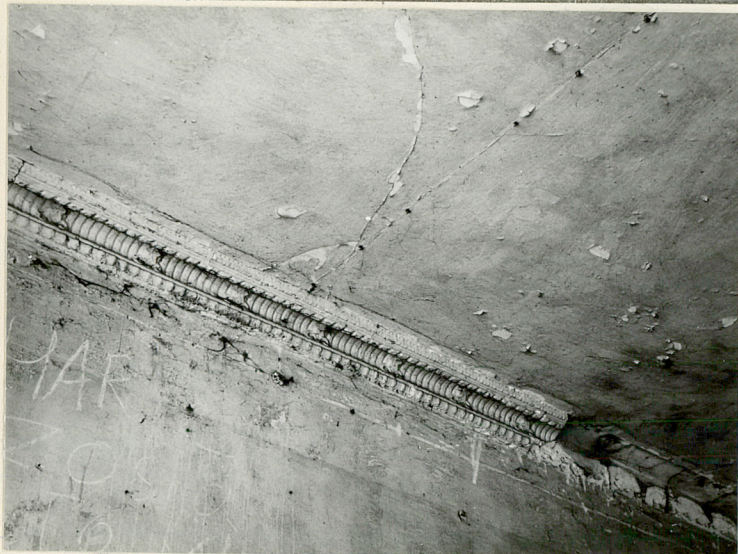
KURCEW

2. Obiekt (nazwa jak w karcie)

DWÓR

3. Zawartość wkładki (nazwa obiektu lub materiału uzupełniającego)

fot. 34-38 + dalszy ciąg opisu



Fot. 34. Dekoracja sztukatorska fasety sufitowej w pomieszczeniu nr 5.



Fot. 35. Rozeta sufitowa w pomieszczeniu nr 5.



Fot. 36. Resztki rozety sufitowej w pomieszczeniu nr 6.

Fot. 37. Widok ogólny dworu od strony wschodniej.



Fot. 38. Widok ogólny dworu od strony południowego zachodu.



Wkładkę założył: Lucja Gałda, 1988 r.,

(imię, nazwisko, data)

Miejsce przechowywania negatywów: BBiDZ Kalisz

OZGraf, Z.P. Ostróda zam. 699 nakł. 23,600

1. Miejscowość K U R C E W	2. Obiekt (nazwa jak w karcie) DWÓR	3. Zawartość wkładki (nazwa obiektu lub materiału uzupełniającego) ciąg dalszy opisu elewacji.
--------------------------------------	---	--

Elewacje: południowa i wschodnia - siedmioosiowe; elewacje: północna i zachodnia - pięcioosiowe. Ryzality w elewacjach posiadają zróżnicowaną ilość osi okiennych; ryzalit w elewacji południowej jest trójosiowy, ryzalit w elewacji północnej - dwuosiowy, a ryzality w elewacjach bocznych: zachodniej i wschodniej w kondygnacji parteru są trójosiowe, a w kondygnacji piętra posiadają po dwa bliźniaczo obok siebie umieszczone otwory okienne. Parterowe, narożne części budynku w elewacjach wschodniej i południowej - są dwuosiowe, a w elewacjach zachodniej i północnej - są jednoosiowe.

Płaszczyzny elewacji wraz z cokołem są boniowane (układ rowków - płytowy; płyty - duże, płaskie, o gładkiej fakturze), jedynie w strefach podokapowych i pod gzymsami koronującymi boniowanie ma układ pasowy (1 pas w ryzalitach środkowych i 2 pasy w parterowych, skrajnych częściach budynku).

Wszystkie duże otwory okienne ryzalitu wschodniego, zarówno parteru, jak i ściany czołowej piętra i otwory okienne piętra ryzalitu południowego są wysokie, zamknięte od góry łukiem półpełnym. Pozostałe duże otwory okienne w elewacjach mają kształt prostokątów stojących z wyjątkiem okien piwnicznych, które mają kształt prostokątów leżących i okien poddasza, które są kształtu okrągłego. Małe otwory okienne doświetlające poddasza narożnych (parterowych) części budynku i otwory okienne poddasza w ryzalitach południowym i północnym mają kształt okulusów; otwory okienne doświetlające poddasza w południowej i północnej ścianie ryzalitu wschodniego są małe, prostokątne, bliźniaczo umieszczone.

Typowa oś okienna parterowych (narożnych) części dworu składa się z otworu okiennego piwnicznego, w kształcie prostokąta leżącego, wyżej właściwego, dużego otworu okiennego kondygnacji parteru o wykroju prostokąta stojącego

Wkładkę założył: **Zucja Gajda, 1988 r.,**
(Imię, nazwisko, data)

Miejsce przechowywania negatywów: **BBiDZ Kalisz**

i małego okulusa w kondygnacji poddasza; otwór okienny kondygnacji parteru ujęty jest w profilowaną, szeroką opaskę dołem wnikającą w gzyms podokienny obiegający bryłę i tworzący parapety, otwór ponad opaską zwieńczony jest nadokiennikiem; nadokiennik składa się z fragmentu gzymsu nieco szerszego niż otwór wraz z opaską, od dołu podpartego przy skraju na dwóch pionowych, wysokich wolutach ujmujących częściowo górna narożniki otworu wraz z opaskami, a utworzone pomiędzy gzymsem i górną krawędzią opaski obramiającej otwór pole, wypełnia wgłębiona płycina w kształcie prostokąta leżącego, obwiedziona profilowaniem; gzyms nadokiennika składa się z płyty wieńczącej oddzielonej wałeczkiem od piętki odwróconej wieńczącej ten gzyms.

Wszystkie ryzality środkowe posiadają trójkątnie od góry zamknięte ściany czołowe; ryzality: północny i południowy - posiadają otwory okienne rozmieszczone osiowo w czterech poziomach: piwnic, parteru, piętra i poddasza, i zwieńczone są gzymsem koronującym, ponad którym ściany czołowe zwieńczone są trójkątnymi naczółkami; ryzality: wschodni i zachodni - posiadają otwory okienne rozmieszczone w trzech poziomach: w poziomie piwnic i parteru - po trzy otwory osiowo rozmieszczone i w poziomie piętra (tu właściwie użytkowego poddasza) - po dwa, blisko obok siebie umieszczone otwory symetrycznie względem osi ścian - i zwieńczone są gzymsem koronującym, którego przebieg dopasowany jest do trójkątnego zamknięcia ścian czołowych tych ryzalitów. Wszystkie otwory okienne ryzalitów w kondygnacji parteru i piętra obwiedzione są profilowanymi opaskami; opaski te przy oknach piętra w ryzalitach wschodnim i zachodnim oraz przy oknach parteru w ryzalitach północnym i południowym wnikają bezpośrednio w pulpity nieco szerzej wysuniętych parapetów; a opaski otworów piętra w ryzalitach północnym i południowym i opaski otworów parteru w ryzalitach wschodnim i zachodnim - przechodzą znacznie niżej ujmując parapety okienne i prostokątne pola podokienników. Podokienniki w kształcie wgłębionych płycin o obrysie prostokątów leżących obwiedzionych

1. Miejscowość

K U R C E W

2. Obiekt (nazwa jak w karcie)

DWÓR

3. Zawartość wkładki (nazwa obiektu lub materiału uzupełniającego)

ciąg dalszy opisu elewacji.

profilowaniem. Jedynie podokienniki w kondygnacji parteru w ryzalicie północnym ujęte są w pseudopilastry ustawione na własnych cokołach, z głowicami utworzonymi z wygierowania gzymsu podokiennego, który obiega wszystkie elewacje tworząc parapety okienne, a przerywany jest jedynie przez obramienia okienne w ryzalitach. Wszystkie otwory kondygnacji parteru we wszystkich czterech ryzalitach środkowych i otwory piętra w ryzalitach: północnym i południowym, poza oprofilowanymi opaskami ujęte są w nieco obszerniejsze (tj. szersze i wyższe) opilastrowane obramienia okienne. Obramienia okienne - dwudzielne w ryzalicie północnym i trójdzielne w pozostałych ryzalitach budowane są z pilastrów ustawionych na gzymsach dolnych (niższych) kondygnacji, na które to pilastry od góry nałożony jest fragment belkowania; pilastry - o kapitelach korynckich i gładkich trzonach (jedynie w kondygnacji parteru w ryzalicie południowym pilastry posiadają głowice typu pseudotoskańskiego i kanelowane trzony), zamiast na bazach, ustawione są na prostopadłościennych cokolikach; kapitele korynckie z rozetkami lub z uskrzydłonymi główkami putt zamiast rozetek. Obramienia okien piętra w ryzalicie północnym i okien parteru w ryzalicie wschodnim zamknięte są od góry fragmentami pełnego belkowania (o gładkim, jednopaśowym architrawie, gładkim fryzie i gzymsie, którego płyta zwieńczona jest profilem piętki odwóconej), a pozostałe obramienia okienne zamknięte są od góry fragmentami belkowania niepełnego, bo zredukowanego do fryzu i gzymsu; gzymsy obramień otworów parteru w ryzalitach północnym i południowym są wygierowane ponad obramieniami i dalej przechodzą na skrajne części ścian tworząc fragment gzymsu kordonowego. W ryzalicie zachodnim: - dwa otwory

Wkładkę założył: Łucja Gajda, 1988 r.,

(imię, nazwisko, data)

Miejsce przechowywania negatywów: BBiDZ Kalisz

gzymsów; - środkowy otwór w kondygnacji parteru zawsze był zamurowany, a w tym zamurowaniu istnieje blenda, nieco głębsza, węższa i niższa, zamknięta od góry łukiem półpełnym; - środkowy otwór w kondygnacji piwnic - to drzwi prowadzące do piwnicy. W ryzalicie wschodnim: - dwa zamknięte od góry łukami półpełnymi otwory okienne w kondygnacji piętra zwieńczone są dwoma łukami półkolistymi z cienkich profilowanych opasek, połączonych z sobą w jeden tzw. "łuk dwulistny"; - zamknięte od góry łukami półpełnymi otwory parteru (na osi otwór drzwiowy i skrajne - okienne) ujęte są w gładkie węgariki z impostami w kształcie kapiteli korynckich i posiadają profilowane archiwolty; przyłącza tych otworów arkadowych wypełnione są wgłębionymi płycinami dopasowanymi do wykroju pół przyłączy, obwiedzionymi profilowanymi opaskami; - trzy otwory w ścianie czołowej tego ryzalitu zwieńczone są fragmentem pełnego belkowania, a pojedyncze otwory w południowej i północnej ścianie tego ryzalitu zwieńczone są nadokiennikami w kształcie trójkątnych naczółków; - małe, prostokątne, bliźniacze otwory okienne doświetlające poddasza w południowej i północnej ścianie tego ryzalitu obwiedzione są dookoła gładkimi opaskami bez profilowania; - przylegający taras i schody na niego prowadzące posiadają balustradę murowaną, pełną, członowaną drobnymi, wysokimi, wąskimi płycinami prostokątnymi. Elewacja południowa - poprzedzona jest gankiem wspartym na czterech kanelowanych filarach z głowicami pseudotoskańskimi. W elewacji północnej - tympanon wypełniony jest trójkątną płyciną, w którą wpisana jest tarcza herbowa, otoczona labrami, nakryta hełmem w koronie z klejnotem (pięć piór strusich), z labrów budowanych z liści bujnego akantu wychodzą na boki banderole - cienkie, długie, o przebiegu meandrującym, na prawej banderoli herbu jest resztką napisu "... NACKI ..." (?), jest to herb LESZCZYC - bróg otwarty, z czterema wysokimi brożynami.

1. Miejscowość	2. Obiekt (nazwa jak w karcie)	3. Zawartość wkładki (nazwa obiektu lub materiału uzupełniającego)
K U R C E W	DWÓR	dokończenie opisu + plan sytuacyjny.

6. WNĘTRZE.

Wszystkie pomieszczenia na planach prostokątnych. Charakterystyczne jest tylko wnętrze westybulu położonego na osi wudynku w trakcie południowym oddzielone od położonych w jego głębi schodów za pomocą trzech otworów.

7. WYPOSAŻENIE.

Brak stolarki okiennej, drzwiowej, pieców i podłóg. Na sufitach resztki dekoracji sztukatorskich (szczegóły - patrz materiał + fot.).

8. INSTALACJE.

Brak. Dawniej istniały instalacje: elektryczna i wodno-kanalizacyjna + odwadniająca teren wokół dworu.

Wkładkę założył: Lucja Gajda, 1988 r.,
(imię, nazwisko, data)

Miejsce przechowywania negatywów: BBiDZ Kalisz