

Obiekt

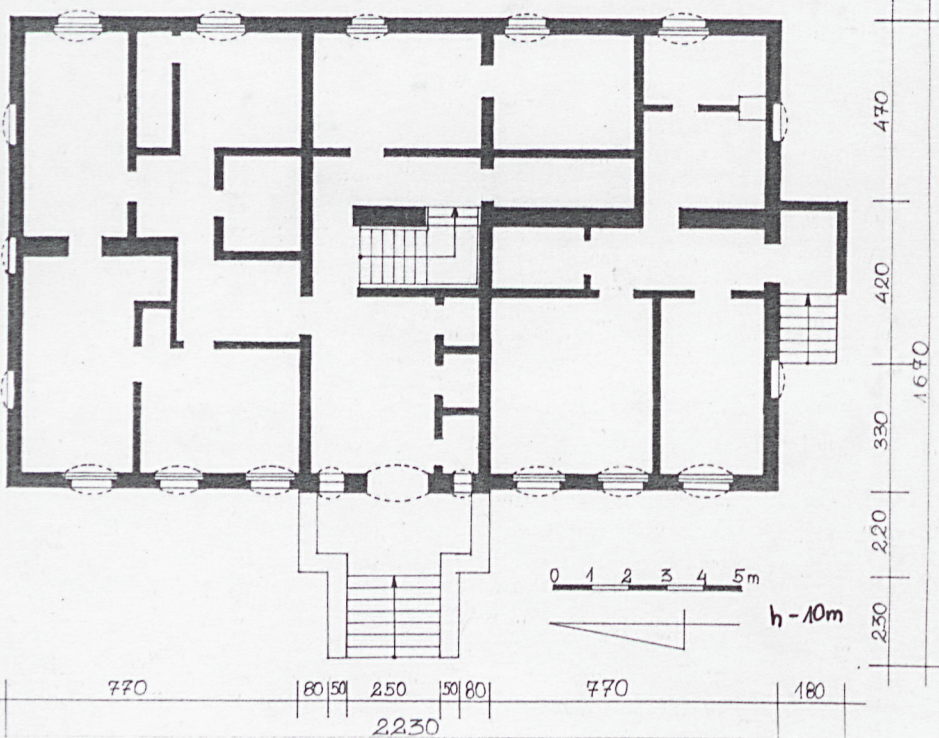
835/1 D W Ō R, OB. DOM MIESZKALNY NR 47 /1/

2. Czas powstania

pocz. XX w.

3. Miejscowość

P O T A R Z Y C A



4. Adres

Pota rzyca 47
63-840 Krobia

5. Przynależność administracyjna

województwo leszczyńskie
POLSKA GOSTYŃSKI
gmina Krobia

6. Poprzednie nazwy miejscowości

Burgwall
Potarzyce

7. Przynależność administracyjna
1 VI 1975

województwo poznańskie
powiat Gostyń

8. właściciel i jego adres

Agencja Własności Rolnej
Skarbu Państwa Oddział w
Poznaniu

9. Użytkownik i jego adres

Spółdzielnia Mieszkaniowa
w Pudliszkach

10. Rejestr zabytków:

Nr 1350/A data 04.01.1993

12. Autorzy, historia obiektu, określenie stylu

W 1904 r. Potarzyca została zakupiona przez Herberta Neugebauera. Najprawdopodobniej też, z jego inicjatywy, został zbudowany obecny dwór, nieco na zach. od nieistniejącej wówczas starszej siedziby. Kolejnymi dziedzicami Potarzycy byli: Alfons Neugebauer, Józef Korylowski, a od 1934 r. Stanisław Weychan. W czasie II wojny majątek przejęli Niemcy. Nowy właściciel majątku zamieszkiwał w dworze. Po wojnie majątek przejęła Spółdzielnia Produkcyjna. W dworze, w części pd. otworzono szkołę. W części pn. znajdowało się mieszkanie, a biuro Spółdzielni zajmowało pomieszczenia na górze. W rękach Spółdzielni majątek pozostawał do poł. l. 50-tych. W 1 poł. l. 60-tych majątek przejęły PGR-y z siedzibą w Pudliszkach. W 1968 r. przeniesiono szkołę, a pomieszczenia klas zaczęto adaptować na mieszkania dla pracowników PGR-u. W tym samym roku, w pom. części pn., po przeróbkach otworzono sklep. W pozostałych pomieszczeniach budynku były mieszkania pracownicze. Ciąg dalszy na wkładce nr

13. Opis (sytuacja, materiał i konstrukcja, rzut, bryła, elewacje, wnętrze wyposażenie, instalacje)

SYTUACJA

P o t a r z y c a - miejscowość położona 2 km na wsch. od Krobi, przy skrzyżowaniu przebiegających dróg: z zach. na wsch. Leszno-Krobia-Kobylin, z pn. na pd. Gostyń-Miejska Górka-Rawicz. Dawny majątek położony jest w centralnej części miejscowości, po pd. stronie drogi prowadzącej przez wieś. Zach. część majątku zajmuje podwórze folwarczne, część wsch. budynek dawnego dworu /rządówki/ wraz z przyległym terenem. Od strony zach. i pd. otacza go relikwint niewielkiego parku, ograniczonego w części pd. budynkami gospodarczymi i inwentarskimi należącymi do mieszkańców dworu, w części zach. murowane ogrodzenie. Od strony wsch. wąski pas ziemi oraz ogrodzenie oddziela budynek dworu od zabudowy mieszkalnej wsi. Od strony pn. ogrodzenie z siatki, z bramą wjazdową na teren dworu. Przy bramie usytuowany jest przystanek PKS-u. Dwór znajduje się we wsch. części parku, kalenicą ustawiony na linii pn.-pd., elewacją frontową zwrócony w stronę parku, a dalej podwórze gospodarcze. Bezpośrednio przy dworze rabaty kwiatowe, dalszy teren porośnięty trawą.

MATERIAŁ, TECHNIKI

Budynek posadowiony na otynkowanej podmurówce z kamienia polnego, zwieńczonej ceglana rolką. Na podmurówce wysoki, otynkowany cokół. Ściany murowane, z cegły ceramicznej, czerwonej, pełnej, o wiązaniu holenderskim, z zewnątrz i wewnątrz otynkowane. Ścianki działowe, wtórnie wykonane przez użytkowników, z płyt pilśniowych. Opaski okien oraz profilowane gzymsy podokienne wykonane w tynku. Stropy belkowe, z podbitymi deskami i przymocowaną matą z trzciny, obrzucone tynkiem. W piwnicy sklepienie kolebkowe, ceglane, otynkowane. We wsch. części głównego korytarza piwnicy fragmenty sklepienia krzyżowego poprzedzielanego pomieszczeniami piwnicznymi. Wieżba dachowa drewniana, stolcowo-jętkowa. Równolegle do osi budynku biegną dwa rzędy stolców, na których spoczywają płatwie. O płatwie opierają się jętki. W pd. części dachu przestrzeń między stolicami wypełniono cegłą, tworząc ściany mieszkanie. W miejsce dachówki karciąg dalszy na wkładce nr 1

14. Kubatura	15. Powierzchnia użytkowa	16. Przeznaczenie pierwotne	17. Użytkowanie obecne
1305.888 m ³	pow. 272.06 m ² h do kalenicy — ca 10 m h do dolnej krawędzi dachu — 4.80 m	dwór	dom mieszkalny /pięć rodzin/
18. Prace budowlane i konserwatorskie, ich przebieg i dokumentacja		19. Stan zachowania (fundamenty, ściany zewnętrzne, ściany wewnętrzne, sklepienia, stropy konstrukcje dachowe, pokrycie dachu, wyposażenie i instalacje)	
1968 r. - remont związany z adaptacją pomieszczeń szkolnych na mieszkanie - remont pomieszczeń części pn. i otworzenie /w nich/ sklepu - wydzielenie pomieszczeń na toalety w głównym korytarzu 1988/89 - adaptacja pomieszczeń byłego sklepu na mieszkania 1997 r. - przełożenie dachówki - częściowe pomalowanie rynien farbą konserwującą		Fundamenty ściany zewnętrzne i wewnętrzne zachowane w stanie dobrym. Brak ubytków, tynki pełne. Sklepienia i stropy w stanie dobrym. Bliższej uwagi wymaga strop w mieszkaniu na piętrze - w trakcie prowadzonych prac na dachu na stropie pojawiły się pęknięcia stropu. Więźba dachowa w stanie dobrym. Sprawdzić należy belki stropowe z uwagi na pęknięcia stropu w mieszkaniu poniżej. Pokrycie dachu nowe, szczelne. Instalacje w stanie dobrym. Zle założone rynny powodujące wlewanie się deszczówki do korytarza głównego, wymagają natychmiastowej wymiany. Dochodzi do oddzielenia głównych schodów wejściowych od ściany. Przy najbliższym mrozie może dojść do ich pęknięcia i zawalenia.	
		20. Najpilniejsze postulaty konserwatorskie	
		Naprawić rynny. Naprawić główne schody wejściowe, uzupełnić szczeliny między schodami, a ścianą.	

21. Akta archiwalne (rodzaj akt, numer i miejsce przechowywania)

Dokumenty Urzędu Rejonowego w Gostyniu dot. nr
działki i Księgi Wieczystej

Wypis z rejestru gruntów i mapa geodezyjna -
archiwum PSOZ Leszno tk - Potarzyca

22. Bibliografia

1. Handbuch des Grundbesitzes im Deutschen Reiche
I. Das Königreich Preussen VII. Die Provinz Posen.
Kreis Kröben. Posen 1881.
2. Handbuch des Grundbesitzes im Deutschen Reiche
I. Das Königreich Preussen VII. Band, Provinz Posen.
Dr E. Kirsten. Der Kreis Gostyn. Berlin 1905.
3. Majatki Wielkopolskie. Powiat Gostyński. Szreniawa
1994 r. t.1, s. 127.
4. Słownik geograficzny Królestwa Polskiego i innych
krajów słowiańskich, Warszawa 1887, t.VIII, s. 860.
5. Księga adresowa gospodarstw rolnych woj.poznańskiego
Poznań 1926.

23. Źródła ikonograficzne i fotografia (rodzaj, miejsce przechowywania sygnatury)

1. Zielona karta architektury z 1955 r. - archiwum
WO PSOZ Leszno
2. Karta założenia zespołu folwarcznego w Potarzysty
wykonana przez Juliana Zydorka i Aleksandrę Bessert
20.09.1987 r.

24. Uwagi różne

25. Opracował

tekst Katarzyna Wacławska, październik 1997 r.
imię, nazwisko, data, podpis

plany, rysunki Katarzyna Wacławska, październik 1997 r.
imię, nazwisko, data, podpis

zdjęcia Fotogr. Katarzyna Wacławska, październik 1997 r.
imię, nazwisko, data, podpis

miejsce przechowywania negatywów PSOZ LESZNO

Karta po wypełnieniu podlega ochronie na podstawie przepisów prawa autorskiego

26. Adnotacja o inspekcjach, informacje o zmianach (daty, imiona i nazwiska wypełniających)

27. Załączniki

5 wkładek

Miejscowość P O T A R Z Y C A	2. Obiekt (nazwa jak w karcie) Dwór, ob. dom mieszkalny nr 47 (1)	3. Zawartość wkładki (nazwa obiektu lub materiału uzupełniającego) ciąg dalszy opisu
---	---	--

piówki kryty blachą falistą, krawędzie opierzone blachą ocynkowaną. Podłogi w mieszkaniach drewniane, deskowe, z położoną płytą pilśniową i wykładziną bądź linoleum. W głównym korytarzu posadzka z kwadratowych płytek lastrykowych, w korytarzu mieszczącym klatkę schodową deski z położonym linoleum. Na strychu deski, w piwnicy posadzka wylana cementem. Schody zewnętrzne, jednobiegowe, z cegły, murowane, ujęte w murowane, uskokowe wangi. Schody wewnętrzne / w klatce schodowej / drewniane, dwubiegowe, łamane, z pełnymi podnóżkami i przednóżkami, po bokach ujęte w dwie belki policzkowe. Poręcz, tylko po lewej stronie, prosta, o linii wklęsło-wypukłej, w górnej części wypełniona balustradą z toczonych, dwulalkowych tralek. Do piwnicy schody drabiniaste, bez przednóżków oraz belek policzkowych, o pełnych podnóżkach, z obustronnymi, prostymi poręczami. Na strych drabina. Otwory okienne w przewodzie o wykroju prostokątów stojących, od wewnątrz i zewnątrz zamknięte odcinkiem łuku, ujęte w opaski w tynku, z wielouskokowym gzymsem podokiennym. W szczytach okna w kształcie trójkątów prostokątnych z prostym gzymsem podokiennym. Do piwnicy otwory w kształcie prostokątów leżących, zamknięte odcinkiem łuku. Okna dwuskrzydłowe, trójpoziomowe, z przechodzącym, profilowanym ślemieniem. Górna część okna czteropolowa. Ramiaki okien o profilowanych krawędziach. Okna zamykane na proste zamknięcia, ramiaki łączone na zawiasy katowe. Od wewnątrz drewniane parapety. W korytarzu głównym dwa wąskie okna, trójpoziomowe, górna część dwudzielna, pojedyncze, zamknięte odcinkiem łuku, od zewnątrz zabezpieczone dekoracyjną, o secesyjnej formie, metalową kratą. Do piwnicy okna pojedyncze, trójdzielne, zamknięte prosto, od góry uchylne. Otwory drzwiowe wszystkie o wykroju prostokątów stojących, zamknięte prosto, za wyjątkiem głównego otworu wejściowego. W mieszkaniach drzwi nowe, jednoskrzydłowe, z płyty pilśniowej. Jedynie w mieszkaniu w części pd. zachowane stare drzwi drewniane, jednoskrzydłowe, ramowo-płycinowe, o pełnych płycinach, zamknięte prosto, zawieszane na zawiasach czopowych. Drzwi w piwnicy drewniane, deskowe, zamknięte prosto bądź odcinkiem łuku, z korytarza do klatki schodowej drzwi jednoskrzydłowe, drewniane w drewnianej, prostej opasce., ramowo-płycinowe, płyciny pełne o wykroju prostokąta, od strony korytarza płyciny wypełnione lustrem, od strony klatki schodowej gładkie. Srodkowa płycina górnego rzędu

Wkładkę założył: Katarzyna Wacławska, październik, 1997 r.

Imię, nazwisko, data

ciąg dalszy na wkładce nr 2

Wzór ODZ 1978 r.

Miejsce przechowywania negatywów: 9802 LES2NO



2.



3



4.



5.



6.

Miejscowość

P O T A R Z Y C A

2. Obiekt (nazwa jak w karcie)

Dwór, ob. dom
mieszkalny nr 47 (1)

3. Zawartość wkładki (nazwa obiektu lub materiału uzupełniającego)

ciąg dalszy opisu

przeszklona. Nad drzwiami prostokątne, przeszklone nadświetle. Drzwi zawieszone na zawiasach czopowych. Główne drzwi wejściowe umieszczone w otworze zamkniętym odcinkiem łuku, ujętym w profilowane, drewniane opaski. Drzwi, w drewnianych szpaletach, zamknięte prosto, dwuskrzydłowe, ramowo-płycinowe, o pełnych płycinach wypełnionych lustrem. Górne płyciny, o podziale 6-cio polowym, przeszklone. Klamka mosiężna, skrzydła zawieszone na zawiasach czopowych. Nad drzwiami profilowana, drewniana, belka nadproża. Nad belką przeszklone nadświetle zamknięte odcinkiem łuku. Szkło wypełniające nadświetle gładkie, wzdłuż krawędzi białe, o dekoracyjnych wycięciach. Drzwi poprzedzone drewnianym progiem. Drzwi do mieszkania na piętrze jednoskrzydłowe, ramowo-płycinowe, zamknięte prosto, zawieszone na zawiasach czopowych.

RZUT

Budynek założony na rzucie prostokąta. W elewacji frontowej niewielki ryzalit pozorny mieszczący główne drzwi wejściowe, poprzedzone prostokątnym tarasem i schodami. W części pd. taras przedłużony o pomieszczenie komórki. W elewacji pd., na osi, prostokątna dobudówka poprzedzona schodami. Wnętrze dwutraktowe, z korytarzem na osi, zakończonym we wsch. części klatką schodową prowadzącą na piętro. Z głównego korytarza, po prawej stronie, drzwi do piwnicy.

BRYŁA

Bryła prosta, zwarta, prostokątna, jednokondygnacyjna, nakryta dachem dwuspadowym z użytkowym poddaszem w części pd. Podpiwniczona pod całym budynkiem. W elewacji frontowej ryzalit pozorny mieszczący główne wejście, poprzedzone tarasem ze schodami. Taras rozbudowany w kierunku pd. o komórkę. W elewacji pd., na osi, prostokątna, jednokondygnacyjna dobudówka /kryjąca wejście do mieszkania/, poprzedzona schodami, nakryta dachem dwuspadowym. W zach. połaci dachu, na przedłużeniu ryzalitu, prostokątna wystawka zamknięta dachem dwuspadowym.

ciąg dalszy na wkładce nr 3

Katarzyna Wacławska, październik 1997 r.,

Kładkę założył:

Imię, nazwisko, data

Wzór ODZ 1978 r.

Miejsce przechowywania negatywów: 9502 LESZNO



7.



8.



9.



10.



11.

Miejscowość	2. Obiekt (nazwa jak w karcie)	3. Zawartość wkładki (nazwa obiektu lub materiału uzupełniającego)
P O T A R Z Y C A	Dwór, ob. dom mieszkalny	ciąg dalszy opisu

ELEWACJE

Elewacje gładkie, otynkowane, symetryczne, posadowione na podmurówce i wysokim cokole. Otwory rozmieszczone symetrycznie, równo w osiach w I kondygnacji oraz w partii cokołowej / okna do piwnicy/. Elewacja frontowa, zach.: symetryczna, 9-cio osiowa, z otworami okiennymi i drzwiowym na osiach. Na osi symetrii niewielki, 3-y osiowy ryzalit pozorny, przechodzący w połaci dachowej w wystawkę. Na osi ryzalitu główny, reprezentacyjny otwór wejściowy. Po bokach drzwi, w dwóch skrajnych osiach, dwa wąskie okna. W wystawce, na osi, otwór okienny. Szczyt wystawki podkreślony prostym gzymsem. Ryzalit poprzedzony niewielkim tarasem obwiedzionym murem i schodami. Schody ujęte po obu stronach w trójjuskokowe wangi. Górna, zewnętrzna część muru ograniczającego taras wypełniona trzema płycinami. W zachodniej połaci dachu, po pd. stronie wystawki, niewielkie okno połaciowe. Elewacja południowa symetryczna, 3-y osiowa. Na osi symetrii nowa przybudówka poprzedzona schodami biegnącymi równolegle do budynku, kryjąca drzwi do mieszkania. Po obu bokach przybudówki, na osiach, blendy okienne. Szczyt elewacji 2-u osiowy, na osiach otwory okienne. Po bokach otworów, przy krawędziach dachu, dwa okienka strycho-we, w kształcie trójkątów prostokątnych. Elewacja wschodnia: 5-cio osiowa. Na osiach rozmieszczone równo otwory okienne. Elewacja północna symetryczna, 3-y osiowa w partii przyziemia i 2-u osiowa w partii szczytowej. Na osiach I kondygnacji 3-y blendy okienne. W szczycie, na osi, otwory okienne, a przy krawędziach dachowych dwa okienka w kształcie trójkątów prostokątnych.

WNETRZE

Wejście do budynku przez główny otwór wejściowy, od strony zach., do głównego korytarza. W pd. ścianie korytarza trzy drzwi prowadzące do niewielkich toalet /drzwi w części wsch. do piwnicy/. W pn. ścianie budynku drzwi do mieszkania. Mieszkanie w układzie dwutraktowym, zajmującym całą szerokość budynku. Korytarz we wsch. części zakończony drzwiami prowadzącymi na niewielki korytarz. Na wprost wejścia z głównego korytarza drzwi do mieszkania w części wschodniej. W pd. części korytarzyka schody na użytkowe poddasze. Drugie wejście do budynku prowadzi do wąskiego korytarza, znajdującego się

Wkładkę założył: Katarzyna Wacławowska, Październik 1997 r.
imię, nazwisko, data

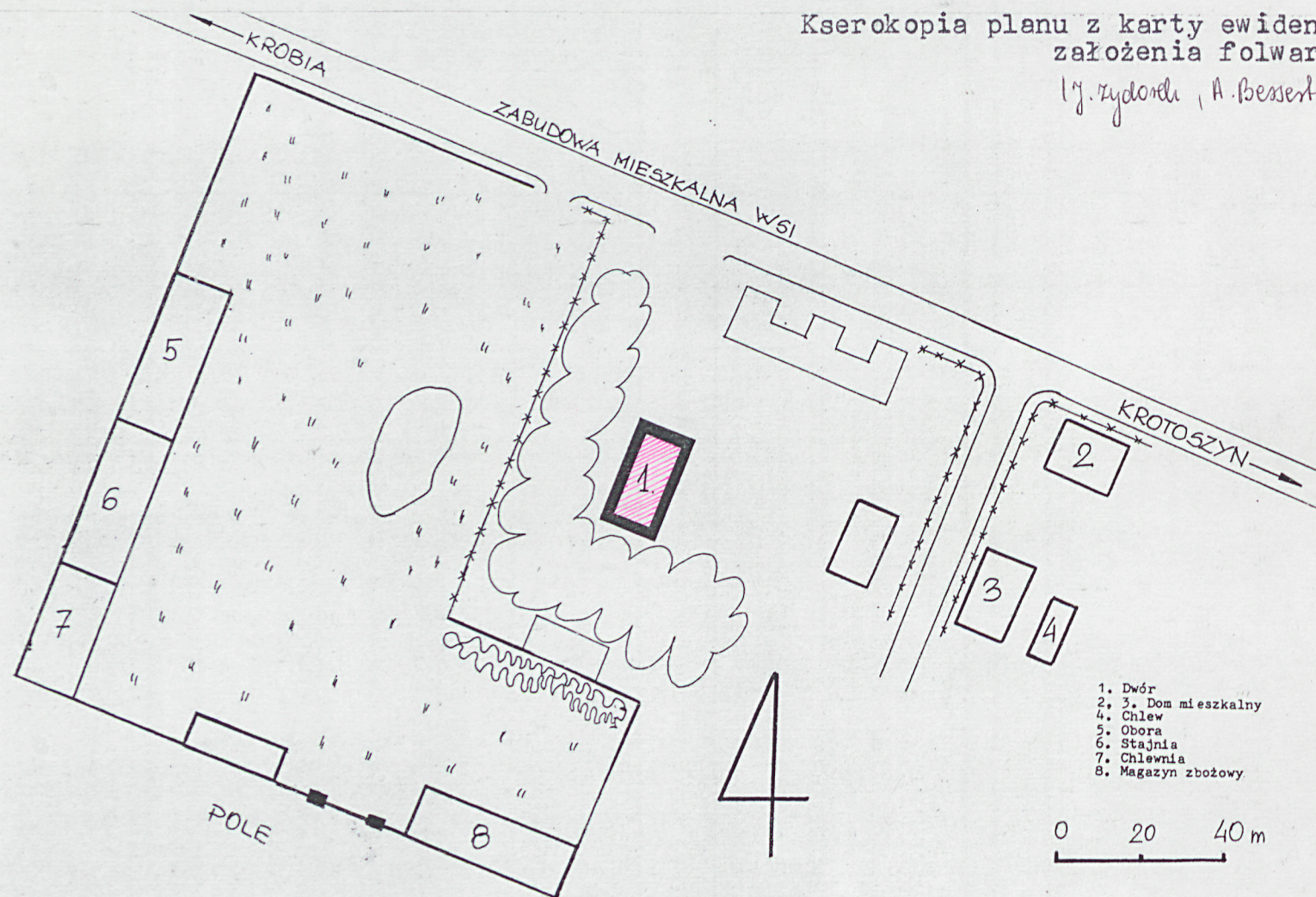
ciąg dalszy na wkładce nr 4

Wzór ODZ 1978 r.

Miejsce przechowywania negatywów:

Kserokopia planu z karty ewidencyjnej
założenia folwarcznego

17. Rydzew, A. Bessert - 1987 r.)



Miejscowość	2. Obiekt (nazwa jak w karcie)	3. Zawartość wkładki (nazwa obiektu lub materiału uzupełniającego)
P O T A R Z Y C A	Dwór, ob. dom mieszkalny ⁽¹⁾	zdjęcia - spis, ciąg dalszy opisu

na osi mieszkania i biegnącego przez całą jego długość. Mieszkanie zajmuje całą szerokość budynku. W przedłużeniu korytarza znajduje się mały korytarz mieszczący schody na użytkowe poddasze. Z korytarza, po obu jego stronach, wejścia do poszczególnych pomieszczeń.

WYPOSAŻENIE

Nie zachowało się oryginalne wyposażenie wnętrza, poza stolarką głównych drzwi wejściowych oraz klatką schodową.

INSTALACJA

Elektryczna, odgromowa, wodno-kanalizacyjna.

Ciąg dalszy historii obiektu:

Sklep został zlikwidowany w l. 1988/89, a jego pomieszczenia powtórnie przerobiono na mieszkanie pracownicze. W chwili obecnej budynek zamieszkiwany jest przez 5 rodzin.

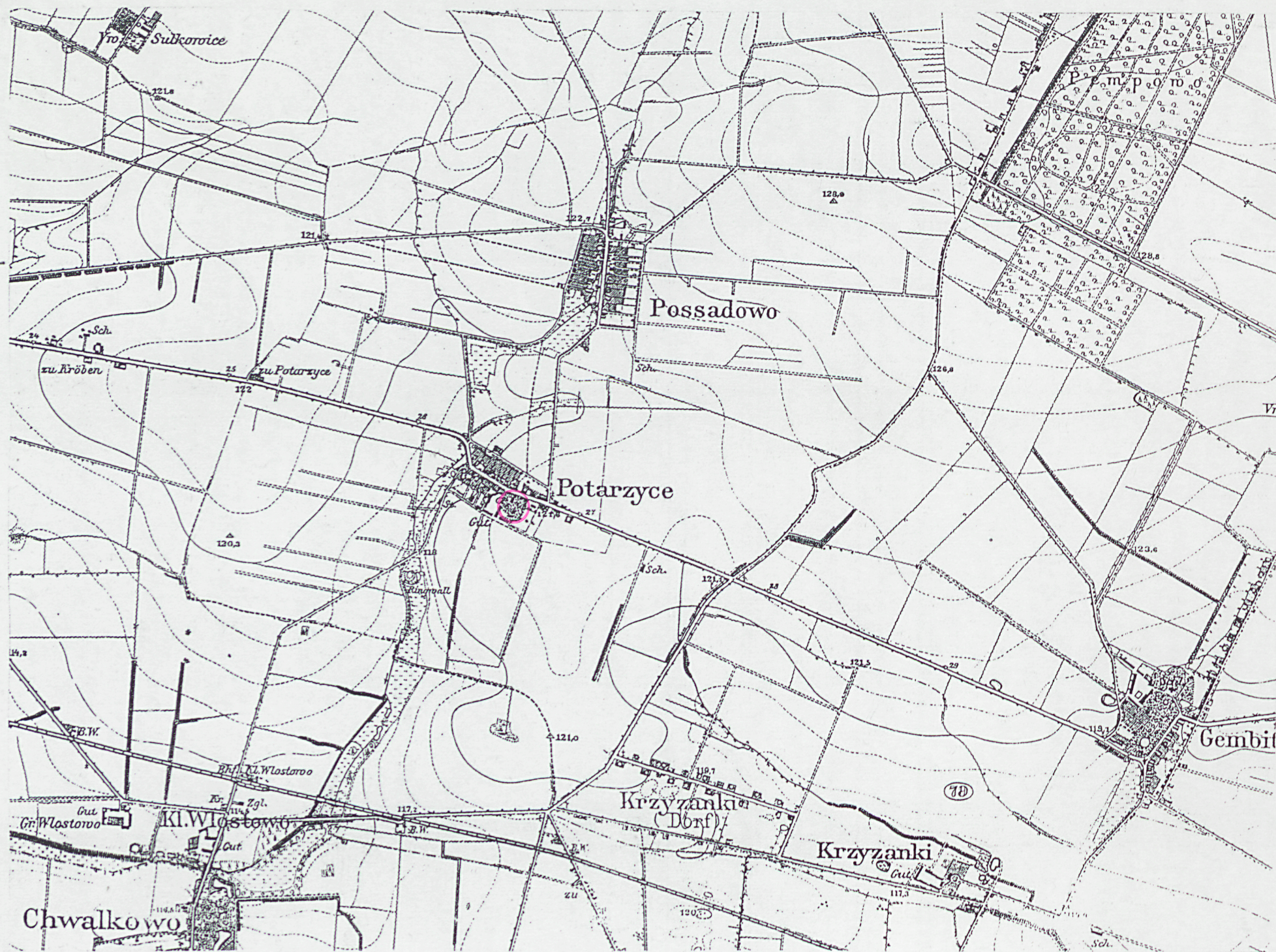
SPIS ZDJĘĆ

- | | |
|---|---|
| 1. Elewacja frontowa, zach. | 14. Okno zewnętrzne |
| 2. Elewacja frontowa - widok od strony parku | 15. Fragment okna zewnętrznego - sfazowane kra- |
| 3. Elewacja wsch. | wędzie ramiaków |
| 4. Elewacja północna | 16.17. Okienka z dekoracyjną kratą po bokach gło- |
| 5. Elewacja południowa | wnego wejścia |
| 6. Ryzalit pozorny elewacji frontowej | 18. Okno do piwnicy |
| 7.8. Schody poprzedzające główne wejście do budynku | 19.20. Fragment klatki schodowej |
| 9. Fragment tarasu przed głównym wejściem - w górnej części widoczne trzy płyciny | |
| 10. Fragment cokołu | 21. Piwnica - wnętrze |
| 11. Główne drzwi wejściowe | 22. Piwnica - fragment sklepienia |
| 12. Drzwi do mieszkania i na strych w partii użytkowego poddasza | |
| 13. Jedyne, zachowane oryginalne drzwi w mieszkaniu części południowej. | |

Wkładkę założył: Katarzyna Wacławska, październik 1997 r.
imię, nazwisko, data

Wzór ODZ 1978 r.

Miejsce przechowywania negatywów:



1. Miejscowość P O T A R Z Y C A	2. Obiekt (nazwa jak w karcie) Dwór, ob. dom mieszkalny <small>(1)</small>	3. Zawartość wkładki (nazwa obiektu lub materiału uzupełniającego) zdjęcia
--	---	--



12.



13.



14.



15.

Wkładkę złożył: Katarzyna Wacławska, październik 1997 r.
imię, nazwisko, data

Wzór ODZ 1978 r.

Miejsce przechowywania negatywów: PSOZ LESZNO



16.



17.



18.



19.



20.



21.



22.