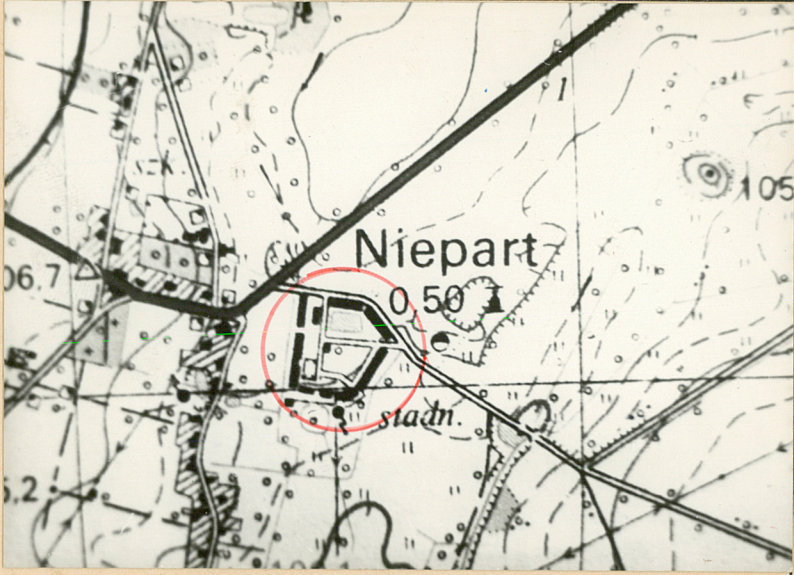


1. Obiekt
STODOŁA /4/
832/5

2. Czas powstania
1893 r.

3. Miejscowość
NIEPART

11. Zd



4. Adres
Niepart - folwark
nr hipoteczny

5. Przynależność administracyjna
województwo leszczyńskie
POW. GOSTYŃSKI
gmina Krobia

6. Poprzednie nazwy miejscowości

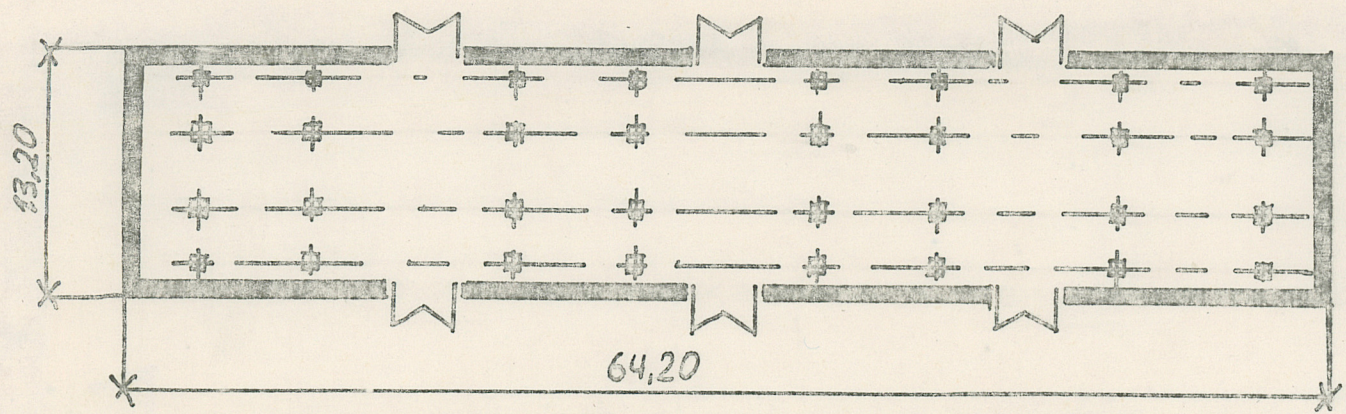
7. Przynależność administracyjna
1 VI 1975

województwo poznańskie
powiat Krotoszyn

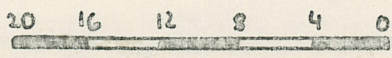
8. Właściciel i jego adres
Stadnina Koni Pępowo
63-830 Pępowo

9. Użytkownik i jego adres
Stadnina Koni Pępowo
Gospodarstwo Niepart
63-841 Niepart

10. Rejestr zabytków:
Nr data



SKALA 1:400 H=7,2



12. Autorzy, historia obiektu, określenie stylu

Zbudowany w r. 1893 przez ówczesnych właścicieli folwarku rodzinę Czarneckich. Do tej rodziny obiekt należał do r. 1944, następnie na krótko przejęła go administracja niemiecka III Rzeszy. Po wojnie w r. 1945 przeszedł na Skarb Państwa, następnie do Stodniny Koni w Pępowie.

13. Opis (sytuacja, materiał i konstrukcja, rzut, bryła, elewacje, wnętrze wyposażenie, instalacje)

SYTUACJA budynek usytuowany jest w pn. części działki folwarcznego kaleniacow do niego skierowany. Murem gorodzeniowym połączony jest z budynkiem oborą /3/. Od strony zach. do budynku przylega główna brama wjazdowa. Strona pn. przylega do drogi dojazdowej a strona pd. sąsiaduje ze stawem. Od strony zach. poprzez bramę wjazdową i mur ogrodzeniowy budynek sąsiaduje z stodołą /5/. względem której ustawiony jest prostopadle.

MATERIAŁ budynek murowany z kamienia i cegły ceramicznej pełnej na zaprawie wapenno piaskowej. Budynek zbudowany jest także w części z desek, podmurówka z kamienia.

NADPROŻA płaskie wykonane z drewnianych belek.

WIĘZBA DACHOWA drewniana o konstrukcji ciesielskiej schemacie płatwiowo kleszczowym dwa rzędy stolcy usztywnionych mieczami.

POKRYCIE DACHU papa na deskowaniu.

POSADZKI klepisko

DR. ZWI wrota z desek na sposób pionowy zawieszone na trzech parach metalowych zawiasów.

BRYŁA-RZUT budynek wznosi się na planie w kształcie prostokąta o wym. 13,2 x 64,2 m jednokondygnacyjny niepodpiwniczony bez poddasza.

DACH dwuspadowy o kącie nachylenia połci 20°

ELEWACJA PD trzyosiowa w osiach wrota. Do wys. 4 m ściana murowana mur zakończony fryzem powyżej ściana z desek w układzie pionowym. W części murowanej prostokątne szczeliny wentylacyjne.

ELEWACJA PN jeka elewacja pd.

ELEWACJA WSCH do wysokości fryzu z kamienia, częściowo zasłonięta przez przybudowane pomieszczenia gospodarcze. Część powyżej fryzu murowana z cegły otynkowana z widocznymi symetrycznie rozmieszczonymi trzema otworami wentylacyjnymi w kształcie krzyża. Widoczne metalowe kotwy mocujące stolce więźby dachowej.

14. Kubatura

5932 m³

15. Powierzchnia użytkowa

794 m²

16. Przeznaczenie pierwotne

stodoła

17. Użytkowanie obecne

stodoła

19. Stan zachowania (fundamenty, ściany zewnętrzne, ściany wewnętrzne, sklepienia, stropy konstrukcje dachowe, pokrycie dachu, wyposażenie i instalacje)

dobry

18. Prace budowlane i konserwatorskie, ich przebieg i dokumentacja

remonty bieżące

20. Najpilniejsze postulaty konserwatorskie

21. Akta archiwalne (rodzaj akt, numer i miejsce przechowania)

24. Uwagi różne

22. Bibliografia

spis inwentaryzacyjny Stadniny Koni Pępowo
archiwum Państwowego Biura Notarialnego w Gostyniu
Księga adresowa gospodarstw rolnych województwa pozna-
ńskiego Poznań, 1926
Słownik geograficzny Królestwa Polskiego i innych ziem
słowiańskich.

23. Źródła ikonograficzne i fotografia (rodzaj, miejsca przechowywania, sygnatury)

25. Opracował

Julian Zydorek

05.88 r.

tekst

imię, nazwisko, data, podpis

plany, rysunki

Aleksandra Bessert

05.88 r.

imię, nazwisko, data, podpis

zdjęcia fotogr

Aleksandra Bessert

09.87 r.

imię, nazwisko, data, podpis

miejsce przechowania negatywów

Karta po wypełnieniu podlega ochronie na podstawie przepisów prawa autorskiego

26. Adnotacje o inspekcjach, informacje o zmianach (daty, imiona i nazwiska wypełniających)

27. Załączniki

4.

NIEPART

STODOŁA /4/

c.d. pnk 13.

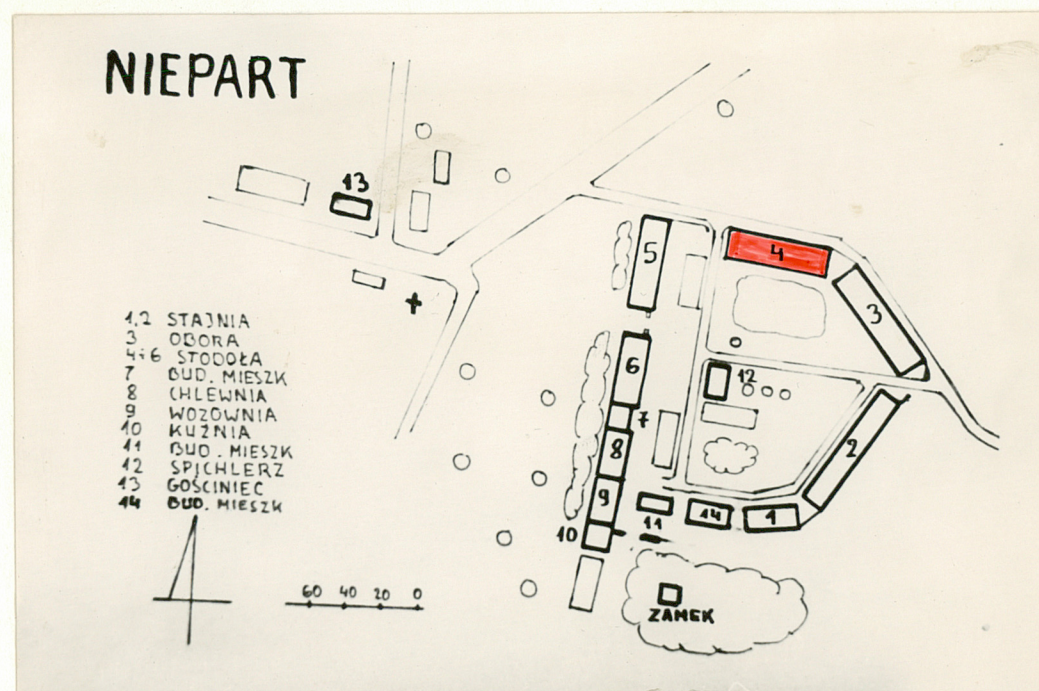
ELEWACJA ZACH powyżej gzymsu cokołowego murowana z cegły o wátku krzyżowym przedzielona ceglanym fryzem. W części powyżej fryzu dwa prostokątne otwory wentylacyjne i metalowe kotwy mocujące stolce więźby dachowej. Połacie dachowe wysunięte i zakończone drewnianą listwą.

WNĘTRZE jednoprzestrzenne z dwoma rzędami stolcy tworzącymi trzy nawy.

INSTALACJA elektryczna.

Spis zdjęć:

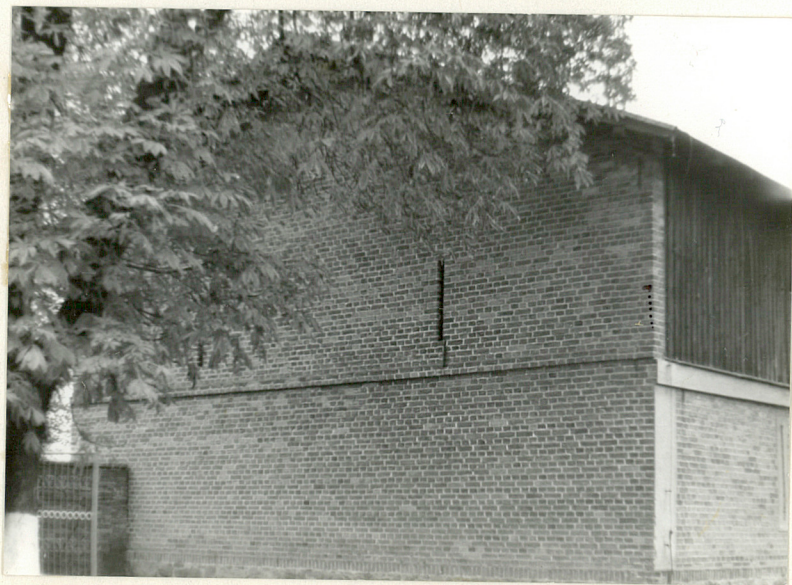
1. Widok od strony drogi
2. Widok od strony dziedzińca
3. Widok od strony zach.
4. Widok od strony wsch.



...Julian Zydorek.....



2.



3.



4.