

**OŚRODEK DOKUMENTACJI
ZABYTKÓW W WARSZAWIE**

KARTA EWIDENCYJNA ZABYTKÓW
ARCHITEKTURY I BUDOWNICTWA

A B C D E F G H I J K L Ł M N O P R S T U V W X Y Z

Nr **WIELKOPOLSKI** 6244

1. Obiekt

443/1

D W Ó R ob. nie użytkowany

2. Czas powstania

3 ćw.XVIII w., remont
i przebud. 3 ćw.XIX w.

3. Miejscowość

KOTLIN

4. Adres

Kotlin ul.Parkowa 2
63 220 Kotlin
nr hipoteczny

lub. ewid. gruntów

5. Przynależność administracyjna

województwo wielkopolskie
powiat Jarocin
gmina Kotlin

6. Poprzednie nazwy miejscowości

Kotline

7. Przynależność administracyjna
przed 01.01.1999 r.

województwo kaliskie

powiat

8. Właściciel i jego adres

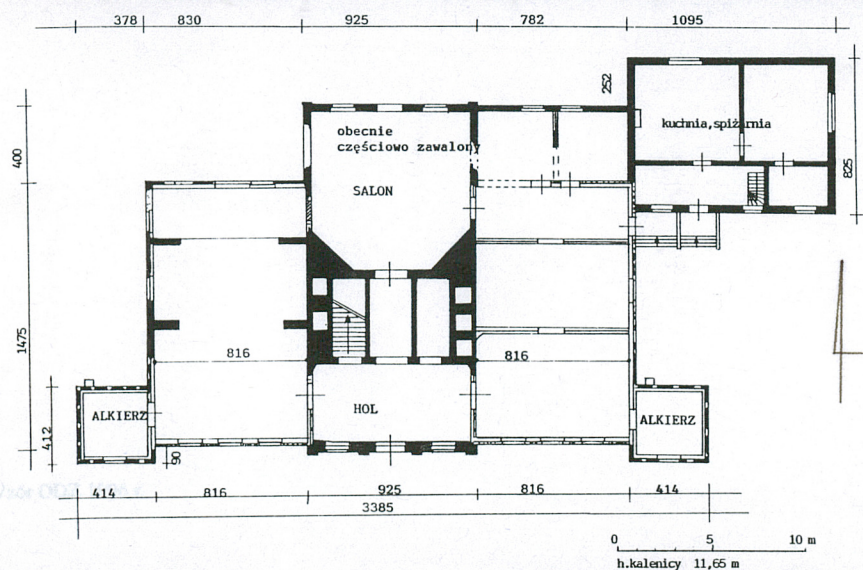
Rolnicza Spółdzielnia Produkcyjna w Kotlinie, ul.Parkowa 2, pocz.Kotlin 63-220

9. Użytkownik i jego adres

nie użytkowany

10. Rejestr zabytków

Nr 560/lulip/A
570 data 19.05.1954r.



Wieś wzmiankowana od 1283 r. W końcu XIV w. miał Dietrzyk z Kotlina. W 1487 r. Kotlin trzymali Anna, Lufolt i Wierusz z Kotlina. W 1514 r. wieś należała do braci Macieja, Jana, Andrzeja, Melchiora, Mikołaja Kotlińskich. W 1553 r. Kasper Suchorzewski m.in. na połowie Kotlina oprawił posag swojej żonie Agnieszce. Dalszą część wsi mieli nadal Kotlińscy. W 1579 r. część trzymała wdowa po Janie Kotlińskim Agnieszka Magnuszewska. W 1579 r. syn zmarłego Jana Kotlińskiego-Jan Kotliński nabył do Kaspra Suchorzewskiego jego część Waliszewo. W 1589 r. posiadaczami Kotlina był Jan Rembiełski i Małgorzata Chwalczewska (I voto Janowa Kotlińska). Część po Janie Kotlińskim (zmarłym przed 1579 rokiem) przejęli na własność jego synowie Marcin, Wojciech i Jan. Później trzymał Jan po którym przed 1599 r. przejął syn Wiktoryn. Wówczas istniał już

Kotlin położony jest po obu stronach szosy asfaltowej z Kalisza przez Pleszew, Jarocin do Poznania, zasadniczo po północnej stronie torów kolejowych Ostrów Wlkp-Poznań. Wieś zlokalizowana jest w terenie płaskim, po obu stronach rzeczki Kotlinki wpadającej dalej na zachód (w Twardowie) do Lutyni. Do głównego traktu przez Kotlin dochożą liczne asfaltowe szosy. Od strony południowej prowadzi szosa z Fabianowa, trakt od miejscowej cegielni. Natomiast od południowego zachodu podąża szosa z Wilczy, od zachodu-z Magnuszewic. Od północy jeden trakt biegnie ze Sławoszewa a drugi-z Racenowa. W zachodniej części miejscowości zlokalizowany jest zakład przetwórstwa owocowo-warzywnego "Kotlin". Po północnej stronie koryta Kotlinki znajduje zabudowanie gdzie dawniej było Waliszewo. Tam, po wsch. stronie szosy do Twardowa, przy krawędzi dolinki znajduje się miejscowy kościół parafialny pn. św. Kazimierza z 1858 roku. Założenie dworsko-parkowo-felwarczne zajmuje wschodni skraj Kotliny. Jest ono od strony wschodniej ograniczone szosą do Sławoszewa a od południa głównym traktem Poznań-Kalisz. Natomiast założenie od strony zachodniej sąsiaduje obecnie z osiedlem współczesnych domków jednorodzinnych. Dawniej, tam znajdowała się kolonia domów robotników felwarcznych, z budynkami ustawionymi przy krawędzi jezdni. Ewidencjonowany dwór znajduje się w północno-wschodniej części parku, w niedalekiej odległości od rozległego stawu utworzonego na Kotlinie. Zachodnia część parku jest o układzie geometrycznym. Po jej wschodniej stronie znajduje się kilkakondygnacyjny, o dużej kubaturze biurowiec miejscowego RSP. Dwór zwrócony jest elewacją frontową na pd. i sąsiaduje od pd. wsch. ze spichlerzem wzniesionym w 1847 r., za którym rozciąga się teren dawnego dziedzica felwarcznego ze starszą zabudową przy obrzeżu pd. i częściowo wsch.

<p>14. Kubatura</p> <p>~ 4000 m³</p>	<p>15. Powierzchnia użytkowa</p> <p>odbudowy 550 m²</p>	<p>16. Przeznaczenie pierwotne</p> <p>dwór</p>	<p>17. Użytkowanie obecne</p> <p>nie użytkowany</p>
<p>18. Prace budowlane i konserwatorskie, ich przebieg i dokumentacja (po 1945 r.)</p> <p>W 1957 roku przeprowadzono remont dworu. Wówczas przełożono częściowo i uzupełniono łupek na dachu, wzmocniono krokwie; wymieniono pokrycie przybudówki północno-wschodniej. Wykonano naprawę tynków elewacyjnych.</p> <p>Po 1945 r. zmieniono układ wnętrz w zach. części dworu.</p>		<p>19. Stan zachowania (fundamenty, ściany zewnętrzne, ściany wewnętrzne, sklepienia, stropy, konstrukcje dachowe, pokrycie dachu, wyposażenie i instalacje)</p> <p>Korpus główby dworu obecnie w stanie katastrofalnym. Silnie zawilgocone, zagrzybione, i spróchniałe drewniane elementy ścian; ściany zdeformowane, w części pn. ryzalitu ogrodowego częściowo zawalone. Stropy i więźba w pn. części dworu - zarwane, zdeformowane i zawalone. W pozostałych wnętrzach silnie ugięte zawilgocone, zagrzybione, pęknące. Duże ubytki w pokryciu reszty połaci dachu korpusu głównego. Podłogi zawilgocone, zarwane, przegniłe (podobnie jak parkiety). Stolarstwo okienne i drzwiowe zachowane fragmentarycznie ale silnie zdeformowane i zawilgocone. Zniszczona instalacja elektryczna.</p>	
<p>20. Najpilniejsze postulaty konserwatorskie</p> <p>Pilny remont kapitalny dworu (w większości nadaje się do odbudowy).</p>			

21. Akta archiwalne i źródła ikonograficzne (rodzaj, numer i miejsce przechowywania)

Korespondencja urzędowa RSP Kotlin w sprawie dworu w Kotlinie,
 Rolnicza Spółdzielnia Produkcyjna w Kotlinie, ul. Parkowa 2
 Księga wieczysta [REDACTED], Wydział Ksiąg Wieczystych Sądu Rejonowego w Jarocinie

22. Bibliografia

K. Guttmejer, Dwór w Kotlinie, woj. Kaliskie. Dokumentacja konserwatorska, mpis, Warszawa 1988 r.
 Inwentarze dóbr szlacheckich powiatu kaliskiego od poł. XVI do połowy XVIII w., wyd. W. Rusiński, Wrocław 1955
 Katalog Zabytków Sztuki w Polsce, T. V, woj. poznańskie, z. 5
 L. Plater, Opisanie historyczno-statystyczne Wielkiego Księstwa Poznańskiego, Lipsk, 1846 r.
 T. Żychliński, Złota Księga szlachty polskiej, Poznań 1880, T. II
 Teki Dworzaczka, CD, wersja 1.2.0 dla Windows, Biblioteka Kórnicka P A N
 Karta zespołu folwarcznego Kotlin, oprac. S. Małyszko, w archiwum SOZ Kalisz
 S. Małyszko, Majatki wielkopolskie, powiat jarociński (w przygotowaniu)
 L. Durczykiewicz, Dwory polskie w Wielkim Księstwie Poznańskim, Czempin 1912
 Inwentaryzacja pałacu w Kotlinie, oprac. K. Ratajczak, R. Jaśkiewicz, 1983 r., w archiwum SOZ Kalisz

23. Uwagi różne

24. Opracowanie karty ewidencyjnej

mgr STANISŁAW MAŁYSZKO 1999 r.
 tekst
 imię, nazwisko, data, podpis
 STANISŁAW MAŁYSZKO 1999 r.
 plany, rysunki
 imię, nazwisko, data, podpis
 STANISŁAW MAŁYSZKO 1999 r.
 zdjęcia fotogr.
 imię, nazwisko, data, podpis
 miejsce przechowywania negatywów NMR-Szreniawa

KARTA PO WYPEŁNIENIU PODLEGA OCHRONIE NA PODSTAWIE PRZEPISÓW PRAWA AUTORSKIEGO

25. Adnotacje o inspekcjach, informacje o zmianach (daty, imiona i nazwiska wypełniających)

26. Załączniki

wkładka nr: 1, 2, 3, 4, 5, 6, 7, 8, 9, 10

1. Miejscowość KOTLIN
 2. Gmina KOTLIN
 3. Województwo WIELKOPOLSKIE

4. Obiekt (nazwa jak w karcie)
 DWÓR ob. nie użytkowany

5. Zawartość wkładki (nazwa materiału uzupełniającego)
 cd opisu, zdjęcia



MATERIAŁ:

Ściany zewnętrzne i działowe o zróżnicowanej konstrukcji ze względu na przebudowę jak i remonty; pierwotne konstrukcji szkieletowej, podwójne; od zewnątrz ryglowe, z wypełnieniem ceglanym, dawniej na podwalinie drewnianej a obecnie podmurówce ceglanej na kamiennych fundamentach. Ściany od wewnątrz obiektu konstrukcji surowo-łatkowej, obrzucone wtórnie polepą glinianą zmieszaną z sieczką na tzw. drewnianych zadziórach. Na drewnianych, widocznych fragmentach ścian resztki dawnej polichromii (od wewnątrz). Spore fragmenty ścian zewnętrznych pierwotnego korpusu dworu (np. zachodniej części wtórnie murowane z cegły ceramicznej. Także ryzalit pseudoryzalit frontowy, ryzalit ogrodowy i przylegająca do niego od wschodu przybudówka a także dobudówka narożna, górne partie (nadmurowane) alkierzy-murowane z cegły ceramicznej, pełnej, na zaprawie wapienno-cementowej; część - na zaprawie wapiennej. Ściany działowe parteru w większości konstrukcji ryglowej (podobnie jak na poddaszu). Części ścian działowych w członie zachodnim a także środkowym murowane z cegły ceramicznej. Stropy drewniane, parteru: belkowe, z podsufitką na deskowaniu i macie trzcinowej, z wtórną podbitką z płyty pilśniowej





4.



6.



6.

1. Miejscowość. KOTLIN	4. Obiekt (nazwa jak w karcie)	5. Zawartość wkładki (nazwa materiału uzupełniającego)
2. Gmina KOTLIN	DWÓR ob. nie użytkowany	cd opisu, zdjęcia
3. Województwo WIELKOPOLSKIE		



W części wewnątrz poddasza korpusu głównego (np. pomieszczenie wsch. traktu frontowego) strop drewniany belkowy, nagi. Obecnie stropy parteru i wewnątrz poddasza północnej części korpusu głównego i parterowego ryzalitu zarwane. W holu frontowym fragmentarycznie zachowane fasety. W zarwanej części widoczny fragment drewnianego tragarza wtornie użytego i odwróconego, z bogatym profilowaniem i dekoracyjnym ornamentem rytym a także datą "1646". Natomiast inny tragarz wtornie użyty i odwrócony ułożony między kominami posiada bogatą wymalowaną sepią inskrypcję budowniczego dworu Macieja Nowaka.

Więzba drewniana, dwupoziomowa, o podstawowej konstrukcji krokwiowo-jętkowej. Jętki wsparte są na płatwiach pośrednich niesionych przez pionowe słupy z mieczami. Słupy w dolnej kondygnacji poddasza korpusu głównego tworzą zarazem szkielet ścian działowych. Natomiast krokwie wyższej kondygnacji poddasza wsparte na płatwiach pośrednich a także na pionowych słupach dochodzących do kalenicy jak i krótszych, w pobliżu styku z jętkami. Elementy konstrukcyjne i zamki ciesielskie wzmocnione kołkami tzw. tyblami.

.....

.....



9.



10.



11.

1. Miejscowość..... KOTLIN
 2. Gmina..... KOTLIN
 3. Województwo..... WIELKOPOLSKIE

4. Obiekt (nazwa jak w karcie)

DWÓR ob. nie użytkowany

5. Zawartość wkładki (nazwa materiału uzupełniającego)

cd opisu, zdjęcia



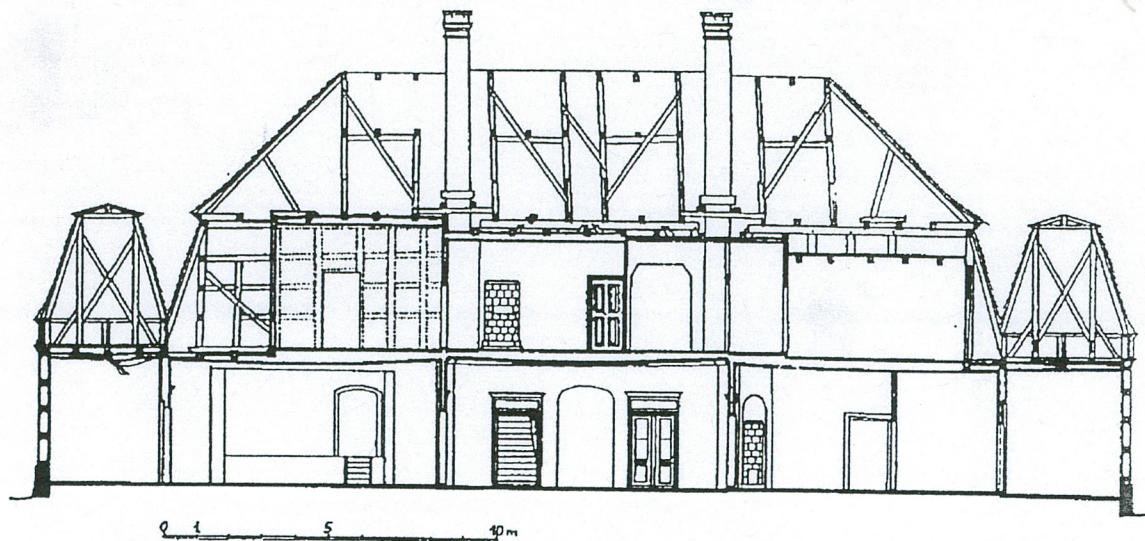
Pokrycie dachu korpusu głównego i alkierzy-łupek, zwieńczenie alkierzy-blacha. Pokrycie dobudówki północno-wschodniej: papa na deskowaniu. Pokrycie korpusu głównego zachowane fragmentarycznie.

Schody wewnętrzne korpusu głównego-drewniane, policzkowe, jednobiegowe, zabiegowe, z profilowanymi krawędziami stopni. Balustrada tralkowa zachowana w stanie szczątkowym; tralki toczone, jednolalkowe, dawniej przy początku i końcu biegów schodów były nasywne toczone słupki w które wpuszczona była profilowana poręcz.

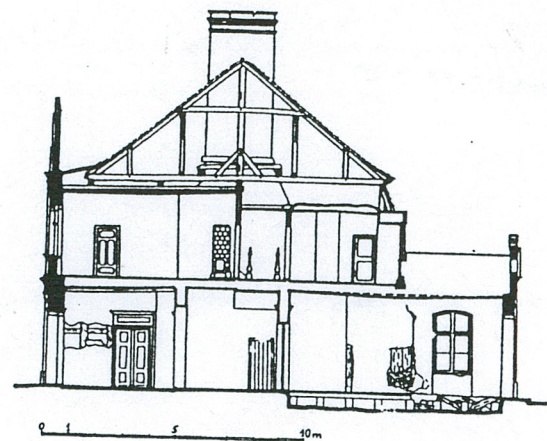
Podłogi, posadzki: w większości pomieszczeń parteru podłogi drewniane, białe, silnie zniszczone. We wnętrzu zachodnim podłoga z dekoracyjnie ułożonych desek tworzących duże kwadraty. W części pn. korpusu głównego podłogi zakryte zawałonym stropem i więźbą.

Otwory okienne parteru a także piętra ryzalitu frontowego w kształcie stojącego prostokąta sklepionego od góry odcińkowe. Okna drewniane, skrzynkowe, dwupoziomowe, z profilowanym śłemeniem, czteroskrzydłowe, ze skrzydłami podśłemeniowymi podzielonymi szczeblinką poziomą na dwie kwatery. Okna na piętrze ryzalitu frontowego z listwą przymykową w formie pilastra o kanelowanym trzonie. Zachowane niewielkie pozostałości drewnianych okiennic wewnętrznych.





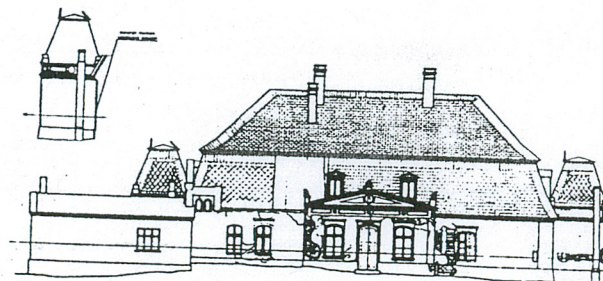
3. Przekrój podłużny dworu, pomiar autora, 1987 *K. Guttmeyer*.



rys. K. Guttmeyer



5. Fasada dworu, pomiar autora, 1987 *K. Guttmeyer*



6. Elewacja północna dworu, pomiar autora, 1987 *K. Guttmeyer*

1. Miejscowość... KOTLIN.....	4. Obiekt (nazwa jak w karcie)	5. Zawartość wkładki (nazwa materiału uzupełniającego)
2. Gmina..... KOTLIN.....	DWÓR ob. nie użytkowany	cd opisu, zdjęcia
3. Województwo..... WIELKOPOLSKIE.....		



Mk.

Okna w lukarnach-drewniane, dwuskrzydłowe, krosnowe, jedno-
poziomowe, ze skrzydłami pozielonymi na dwie kwatery;
okna w strefie piętra pseudoryzalitu frontowego, drewniane, skrzynkowe, podwójne. Okna w lukarnach
w alkierzach-drewniane, stałe, jednoskrzydłowe, okulusy,
podzielone szczeblinką rozchodzącą się promieniście.
W przybudówce pn.-wsch. okna wtórne, drewniane, skrzynkowe.

Drzwi wejściowe, frontowe-obecnie zdjęte i zdewastowane
-drewniane, dwuskrzydłowe, pełne, ramowo-płycinowe, ze
skrzydłami podzielonymi na trzy płyciny, dolna i górna w
kształcie kwadratu, obwiedzione przestrzennym profilowa-
nem; zamykane na zamek wpuszczony. Resztki drzwi wejścio-
wych do ryzalitu północnego-drewniane, dwuskrzydłowe, z
nadświetlem, ramowo-płycinowe, w górnej części przeszkło-
ne. Drzwi wewnętrzne parteru korpusu głównego zachowane
częściowo, drewniane, pełne, dwuskrzydłowe, ramowo-płycino-
we; skrzydła podzielone na trzy płyciny, górna i dolna
w kształcie prostokąta zbliżonego do kwadratu. Drzwi
w profilowanych obramieniach z drewnianymi, ramowo-płyci-
nowymi "supraportami". Drzwi na zawiasach czopowych, z zam-
kami wpuszczanymi. Drzwi w pomieszczeniach piętra pseu-
doryzalitu i poddasza korpusu głównego-drewniane, pełne,
ramowo-płycinowe, jednoskrzydłowe, w profilowanych opas-
kach, na zawiasach czopowych.

Wkładkę założył: S. Małyszko 1999 r.
(imię, nazwisko, data)

Miejsce przechowywania negatywów: MNR-Szreniawa



15.



16.



17.

1. Miejscowość.....	KOTLIN	4. Obiekt (nazwa jak w karcie)	5. Zawartość wkładki (nazwa materiału uzupełniającego)
2. Gmina	KOTLIN	DWÓR ob. nie użytkowany	cd opisu, zdjęcia
3. Województwo.....	WIELKOPOLSKIE		



20.

Bryła dworu-rozczłonowana. Korpus główny zasadniczo parterowy i nakryty wysokim dachem mansardowym, z frontowym płytkim ryzalitem piętrowym, z narożnymi, frontowymi parterowymi alkierzami nakrytymi dachem w kształcie ostrosłupa ze ściętym wierzchołkiem i dawniej w narożach zwieńczonych drewnianymi, toczonymi sterczynami. Środkowy ryzalit ogrodowy (od pn.) także parterowy, dawniej nakryty niskim dachem dwuspadowym wcinającym się w dolną połąć dachu głównej (najstarszej) bryły dworu. Natomiast późniejsza (podobnie jak pseudoryzalit frontowy i ryzalit ogrodowy) przybudówka narożna północno-wschodnia również parterowa i nakryta niskim dachem dwuspadowym. Elewacje z częściowo zachowanym wystrojem architektonicznym w związku z silnym zniszczeniem części obiektu. Elewacje otynkowane gładko, częściowo w strefie narożnych alkierzy z uwidocznionym drewnianym szkieletem po zniszczeniu tynku. Elewacje wsparte na cokole, przeprute otworami okiennymi i drzwiowymi w kształcie stojącego prostokąta sklepionego od góry odcinkowo. Otwory te ujęte w profilowane opaski a korpusu głównego z nadprożnymi odcinkami profilowanego gzymsu. Natomiast otwory

Wkładkę założył:
(imię, nazwisko, data)

Miejsce przechowywania negatywów:



21.



22.

1. Miejscowość.....**KOTLIN**
 2. Gmina.....**KOTLIN**
 3. Województwo.....**WIELKOPOLSKIE**

4. Obiekt (nazwa jak w karcie)

DWÓR ob. nie użytkowany

5. Zawartość wkładki (nazwa materiału uzupełniającego)

cd opisu, zdjęcia

Dwór o rzucie rozczłonowanym; korpus główny na planie prostokąta z dwoma narożnymi kwadratowymi alkierzami od frontu (od pd) i środkowym, piętrowym pseudoryzalitem a od strony pn. ze środkowym, parterowym ryzalitem do którego przylega od wschodu dobudówka łącząca się z większą pn-wschodnią przybudówką z osobnym wejściem z zewnątrz. Od strony frontu, na osi korpusu głównego, hol z lekko ściętymi narożnikami (wsunięty w pseudoryzalit uformowany w trakcie przybudowy dworu). Dalej, za hołem znajduje się korytarz od wschodu ujęty skrytkami a od zachodu schodami na piętro i poddasze. Korytarz ten prowadzi do salonu wsuniętego w środkowy ryzalit ogrodowy, z którego wyjście do ogrodu. W części zachodniej korpusu główne obecnie zasadniczo jedno wnętrze z pozostałościami ścianek działowych; z niego wejście do alkierza na rożnego. Natomiast w części wschodniej korpus główny zasadniczo trzytraktowy, z korytarzem podłużnym prowadzącym z boczego wejścia do dawnego salonu (obecnie częściowo zniszczonego). Także ścianki w przybudówce pn. (po pn. stronie korytarza) częściowo rozebrane. Wejście do alkierza narożnego, frontowego - z wnętrza frontowego korpusu głównego (o zaokrąglonym narożniku pn. zach.). Natomiast przybudówka pn.-wsch. dwutraktowa, prostokątna, z wejściem od pd.



25.



27.



26.

1. Miejscowość..... KOTLIN	4. Obiekt (nazwa jak w karcie)	5. Zawartość wkładki (nazwa materiału uzupełniającego)
2. Gmina KOTLIN	DWÓR ob. nie użytkowany	cd opisu,zdjęcia
3. Województwo WIELKOPOLSKIE		



23.

w lukarnach korpusu głównego zamknięte od góry płasko, okna w lukarnach narożnych alkierzy-okulusy. Elewacja frontowa, południowa-symetryczna, jedenastoosiowa, z dwoma bocznymi alkierzami jednoosiowymi i środkowym piętrowym, trzyosiowym pseudoryzalitem. Pseudoryzalit artykułowany pilastrami i podzielony uproszczonym belkowaniem a także profilowanymi gzymsami. Trzony pilastrów w strefie parteru a także piętra dekorowane płycinami i rozetkami, podobnie jak podokienniki w strefie piętra i ścianka wieńcząca w narożnych alkierzach. Pseudoryzalit zwieńczony pośrodku pełną ścianką attykową zamkniętą od góry półkoliście, z akroterionem; ścianka ta jest ujęta szczerunkowo zachowaną balustradą tralkową osadzoną między murewane słupki. Tralki balustrady toczone, jednolakowe. W strefie dolnych połaci dachu korpusu głównego drewniane likarnie z prostokątnymi otworami okiennymi; w połaci dachu alkierza-lukarny z okulusem. U podstawy połaci dachu alkierzy w narożach prostopadło cienne kostki dawniej zwieńczone drewnianymi, toczonymi sterczynami o analogicznym kształcie jak sterczyny wieńczące dawniej w narożach dachu.

Wkładkę założył:**S. Małyszko 1999 r.**.....
(imię, nazwisko, data)

Miejsce przechowywania negatywów:**MNR-Szreniawa**.....

1. Miejscowość..... KOTLIN	4. Obiekt (nazwa jak w karcie)	5. Zawartość wkładki (nazwa materiału uzupełniającego)
2. Gmina KOTLIN	DWÓR ob. nie użytkowany	cd opisu, zdjęcia
3. Województwo WIELKOPOLSKIE		



24.

Elewacja południowa przekształcona po zawaleniu się części ryzalitu środkowego a także połaci dachu korpusu głównego. Ryzalit środkowy trzyosiowy, z otworem drzwiowym pośrodku; w narożach ujęty lizenami, z szerokim pasem fryzowym artykułowanym płycinami, zwieńczony niskim, trójkątnym szczytem obwiedzonym wydatnym, profilowanym gzymsem. Dawniej w zwieńczeniu a także u nasady szczytu były akroteriony. Elewacja zachodnia trzyczłonowa: alkierzu-ślepa, korpusu głównego-dwuosiowa (obecnie część ściany zawalona) i ryzalitu ogrodowego-jednoosiowa. Natomiast elewacja frontowa późniejszej przybudówki pn.-wsch. czteroosiowa, poprzedzona schodami wejściowymi.

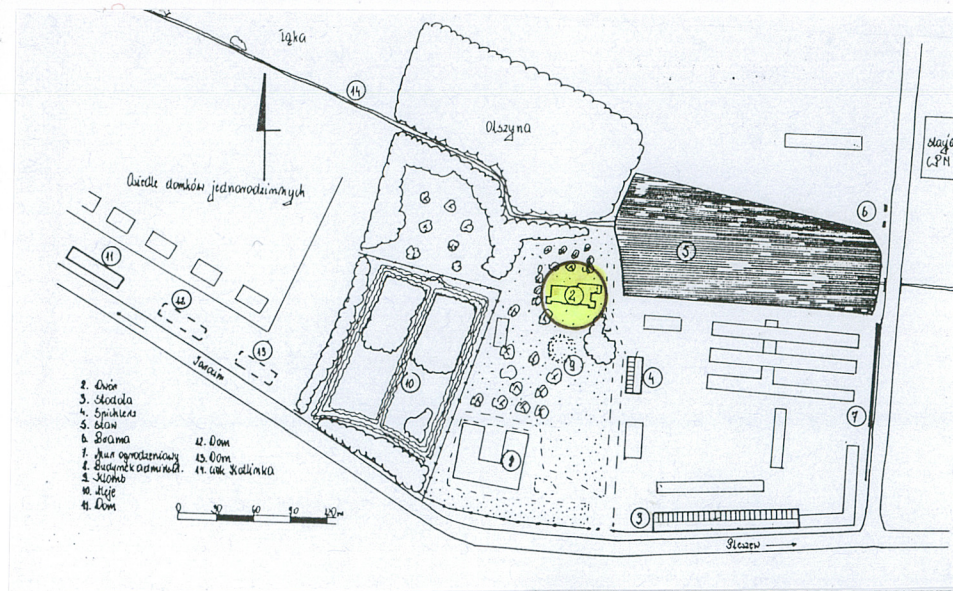
Instalacje-zniszczone.

Wnętrze-silnie zdewastowane. Zniszczone w większości skrzydła drzwiowe, w salonie zarwany strop z przemieszczoną belką z datą.

Wkładkę założył:**S.Małyszko 1999 r.**.....
(imię, nazwisko, data)

MNR-Szreniawa

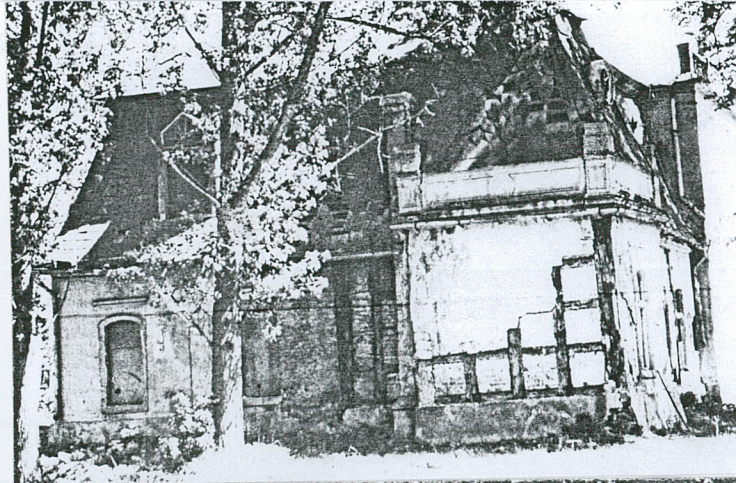
Miejsce przechowywania negatywów:



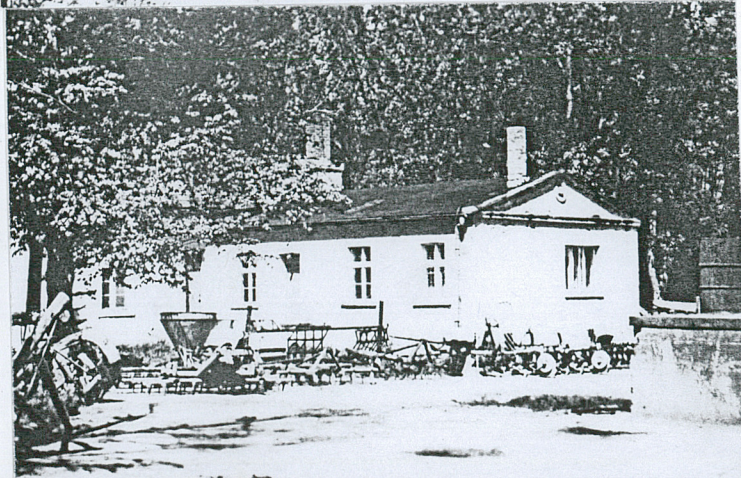
30.



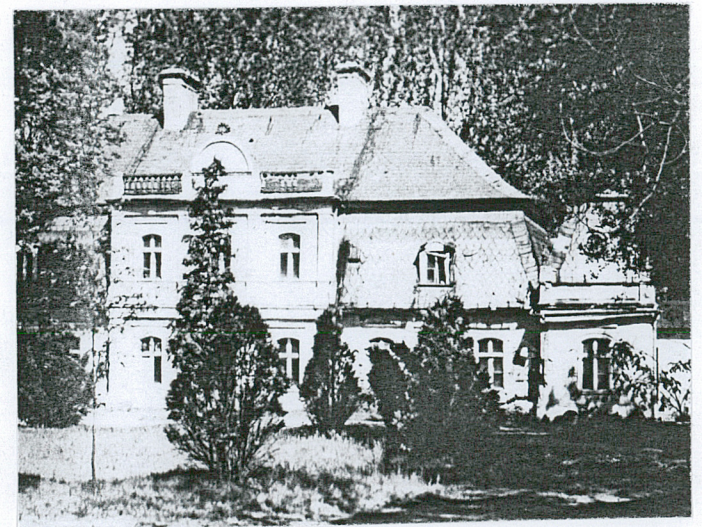
28.



29.



32.

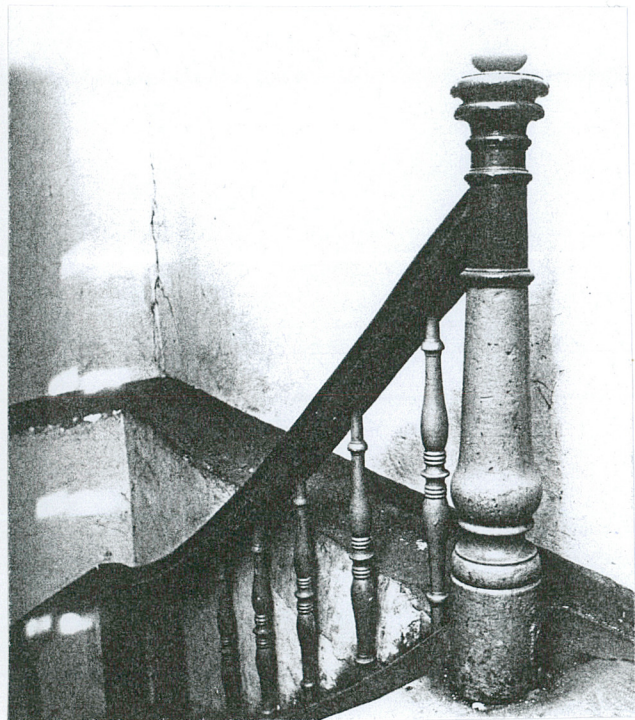


31.

1. Miejscowość KOTLIN	4. Obiekt (nazwa jak w karcie)	5. Zawartość wkładki (nazwa materiału uzupełniającego)
2. Gmina KOTLIN	DWÓR ob. nie użytkowany	cd historii, xera zdjęć:
3. Województwo WIELKOPOLSKIE		



stary dwór przy stawie, w sąsiedztwie ogrodu. W 1614 r. dziedzicem był nadal Wiktoryn Kotliński a posesorem części Bartłomiej Suchorzewski. W 1633 r. trzymała już wdowa po Wiktorynie Jadwiga z Marszewskich i sprzedawała sposobem wyderkafu Waliszew Wojciechowi Załuskowskiemu (Załuszkowskiemu). Cztery lata później synowie Wiktoryna Kotlińskiego: Maciej, Krzysztof, Wojciech, Feliks sprzedali Kotlin i Waliszewo za 35 000 zł Chryzostomowi Jarochowskiemu. Z jego to funduszy wzniesiono zapewne nowy dwór którego belka z datą "1646" zachowała się do tej pory w zruinowanej części dworu (była ona później użyta wtórnie i odwrócona). W 1663 r. przeprowadzono działły między synami Chryzostoma a ich matką Marianną de Szadurki. Wkrótce dziedzicem został Piotr Jarochowski, wzmiankowany w 1666 r. Już 7 lat później kolejnym właścicielem był pułkownik wojsk króleskich Jerzy Kręski. W 1685 roku włości kotlińskie mieli synowie Aleksandra Kręskiego: cześnik poznański Krystian i Franciszek. Oni w tym roku sprzedali za 46 700 zł Pawłowi Mąkowskiemu. Mąkowski kupił w 1700 r. dalszą część Kotlina od Wojciecha Wieszczyckiego i jego żony z dziećmi a w rok później jakąś resztę od Marcina i Aleksandra Kierskich. Po Paw-

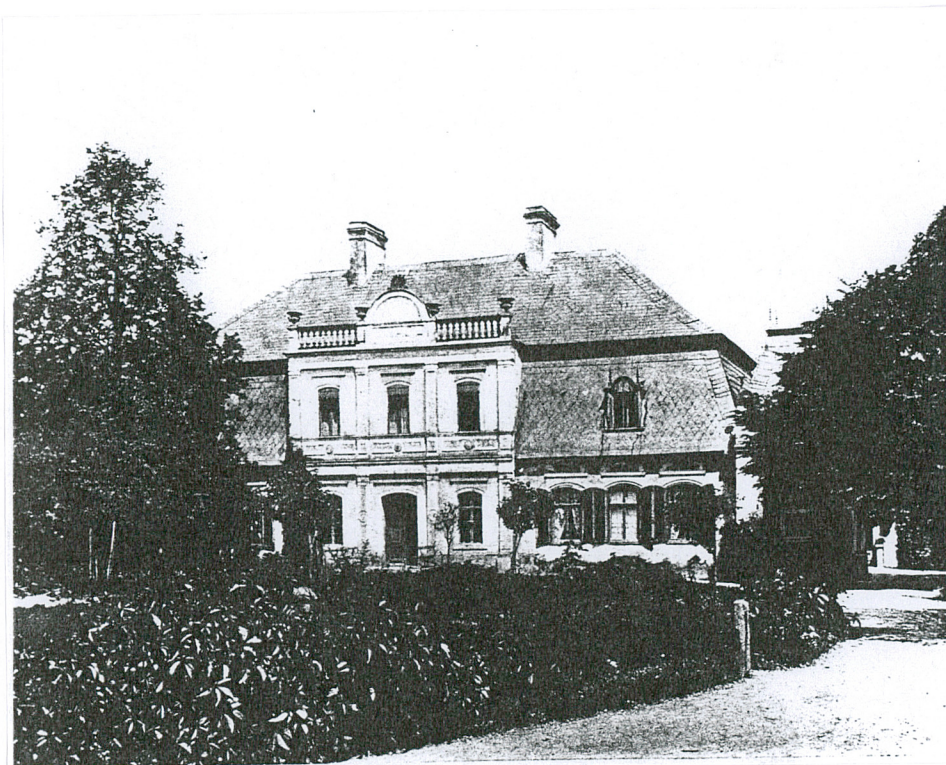


35.



36.

1. Miejscowość.....	KOTLIN	4. Obiekt (nazwa jak w karcie)	5. Zawartość wkładki (nazwa materiału uzupełniającego)
2. Gmina.....	KOTLIN	DWÓR ob. nie użytkowany	cd historii, xera zdjęć:
3. Województwo.....	WIELKOPOLSKIE		



87.

le przejął syn Stanisław i w 1717 r. sprzedał zięciowi (?) Maksymilianowi Miskowskiemu który zmarł w 1721 r. Po nim przejął syn Aleksander, skarbnik kaliski. Po zgonie Aleksandra majątek kotliński przeszedł w 1740 r. w ręce jego stryja Antoniego Miaskowskiego. On w 1753 roku wydzierżawił włości na trzy lata Antoniemu Dala-szyńskiemu. Po śmierci Antoniego Miaskowskiego w 1756 roku przejęli spadkobiercy m.in jego synowie Marcin i Leon i w 1759 r. sprzedali Ludwikowi Roszkowskiemu który trzymał jeszcze w 1775 r. a ekonomem wówczas był Michał Drzewicki. Po Ludwiku przejął przed 1784 rokiem jego syn Walentyn Roszkowski, podkomorzy królewski. Później jako właściciel wzmiankowany Ludwik Roszkowski. W 1819 (1825 ?) roku Kotlin przeszedł w ręce Teodora Mukułowskiego który trzymał zapewne do śmierci w 1829 r. Po nim przejął bratanek Teodor Mukułowski i był właścicielem do 1862 r. Po jego zgonie dziedzicem Kotlina został najstarszy syn Teodor który zmarł w 1880 roku. Po nim trzymała wdowiała żona Klementyna ze Skoroszewskich Mukułowska do 1936 r. Następnie majątek kotliński przeszedł w ręce Chłapowskich.

S. Małyszko 1999 r.

Wkładkę założył:

(imię, nazwisko, data)

MNR-Szreniawa

Miejsce przechowywania negatywów:



38.



39.

1. Miejscowość. KOTLIN KOTLIN	4. Obiekt (nazwa jak w karcie) DWÓR ob. nie użytkowany	5. Zawartość wkładki (nazwa materiału uzupełniającego) cd historia, spis zdjęć:
2. Gmina		
3. Województwo WIELKOPOLSKIE		

Dwór wzniesiony został w 3 ćw. XVIII wieku, prawdopodobnie w latach 60. tego wieku staraniem nowego właściciela Ludwika Roszkowskiego który miał tę wieś od 1759 r. Budowniczym alkierzowego dworu był Maciej Nowak który pozostawił inskrypcję na odwróconej później płatwi "Nie sztuką Architektów teraźniejszej mody Lecz dowcipem zbudował ten Dwór dla Wygody Maciej Nowak, którego wyrażone Imię Za to Dzieło niech będzie tu w Kotlinie w stymie". W czasie budowy tego dworu wtórnie użyte bogate profilowaną belkę (jako nadciąg w salonie) z datownikiem "1646" (ze starszego dworu? a może kościoła?). Dwór alkierzowy był budowlą trzytraktową z halem i salonem na osi. Drewniane elementy konstrukcyjne były od zewnątrz uwidocznione. Dach korpusu jak i alkierzy był pierwotnie kryty gontem. Dwór zapewne w latach 60. lub 70. XIX wieku został wyremontowany i częściowo przebudowany staraniem Teodora Mukułowskiego. Wówczas wzniesiono frontowy murewany pseudoryzalit, w miejsce podwaliny drewnianej zrobiono ceglane podmurówki, wykonano nowe tynki; na alkierzach wykonano niskie attyki i zmieniono dachy, zrobiono nowy wystrój elewacji korpusu głównego, część ścian obmurowano, zmieniono pokrycie dachu na łupkowe, dobudowano przybudówkę pn.-wsch. S. Małyszko 1999 r.

Wkładkę założył:
(imię, nazwisko, data)

MNR-Szreniawa

Miejsce przechowywania negatywów:

SPIS zdjęć:

1. Elewacja frontowa dworu
2. Wnętrze zach. części dworu-parter
3. Strop w zach. części dworu
4. Widok od strony zachodniej
5. Ściana północna i ryzalit
6. Resztki pieca kaflowego
7. Profile belki z datą
8. Data na wtórnie wbudowanej belce
9. Belka z datą-widok ogólny
10. Lukarna-dach alkierza
11. Drewniana lukarna-korpus główny
12. Dach alkierza, więźba
13. Widok od strony zachodniej
14. Okno, opaska, elewacja frontowa
15. Wnętrze-parter (część zach.)
16. Drzwi wewnętrzne-parter
17. Widok z holu na schody wejściowe
18. Widok od frontu na przybudówkę
19. Profile belki między połaciami dachu
20. Alkierz pd.-zach.
21. Elewacja, detal-rozeta (pseudoryzalit)
22. Elewacja ryzalitu pn.-szczyt
23. Widok na elewację frontową od zach.
24. Alkierz-detal ścianki attykowej
- 25, 26, 27. Xera zdjęć dworu z 1983 r.
fot. K. Ratajczak
- 28, 29, 30, 31, 32. Xera zdjęć z "Karty zespołu"
fot. Małyszko
- 33, 34. Xera zdjęć inskrypcji M. Nowaka
fot. K. Guttmejer 1988 r.
- 35, 38, 39. Xera zdjęć balustrady schodów, drzwi wejściowych, salonu fot. K. Guttmejer 1988 r.
36. Xera zdjęcia dworu fot. Ł. Gajda ok. 1985 r.
37. Xera z książki Durczykiewicza, ok. 1912 r.

