

1. Obiekt

ZAŁOŻENIE FOLWARCZNE

832

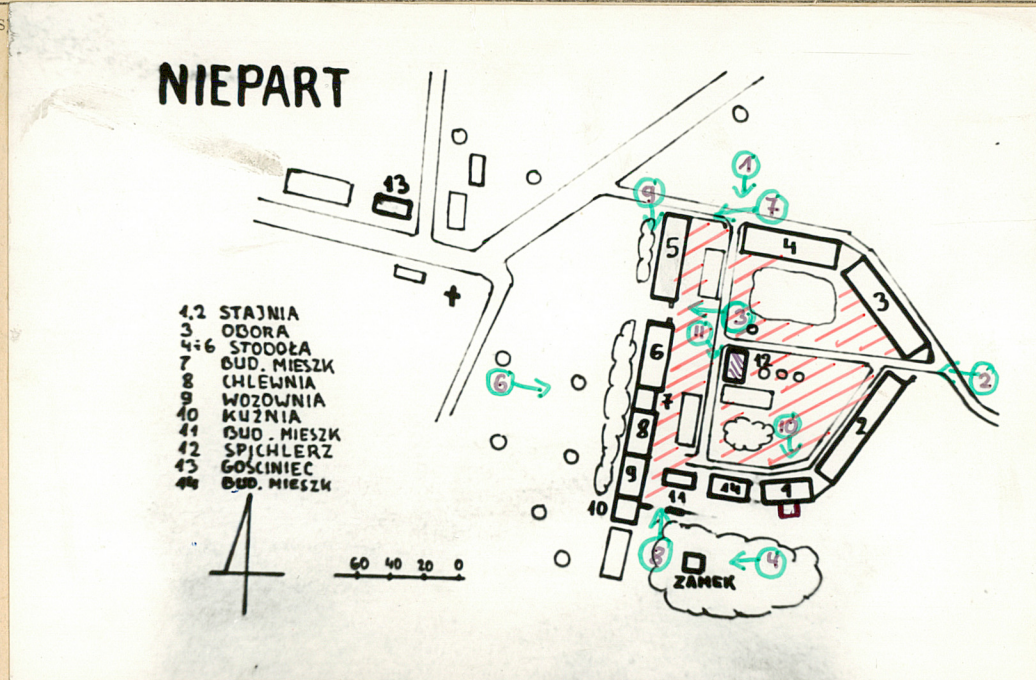
2. Czas powstania

1860-1910

3. Miejscowość

NIEPART

11. Zdjęcia, rzut, przekrój, s



przestrzeń architektoniczna

dominanta

kierunek wykonywania zdjęć

4. Adres

Niepart- folwark

nr hipoteczny

5. Przynależność administracyjna

województwo **leszczyńskie**

powiat **GOSTYŃSKI**

gmina **Krobia**

6. Poprzednie nazwy miejscowości

7. Przynależność administracyjna

1 VI 1975

województwo **poznańskie**

powiat **Gostyń**

8. Właściciel i jego adres

Stadnina Koni Pępowo
Gospodarstwo Niepart
63-841 Niepart

9. Użytkownik i jego adres

Stadnina Koni Pępowo
Gospodarstwo Niepart
63-841 Niepart

10. Rejestr zabytków:

Nr **1227/A** **25.08.1991** data

12. Autorzy, historia obiektu, określenie stylu

Ok. 1240 r. powstał w Nieparcie kościół parafialny ufundowany przez Pawła Grzymałę, biskupa poznańskiego. Do 1540 r. Niepart należał do rodziny Nieparckich. Po bezpotomnej śmierci Franciszka Nieparckiego, Niepart przeszedł do rodziny Rosnowskich herbu Jastrzębiec z Rosnowa koło Poznania. W 1667 r. dziedzicem został Stanisław Lipski. W 1792 r. Niepart należał do Johana Kluk, w 1797 r. znalazł się w rękach I kołaczковского. W roku następnym przejął dobra nieparckie Józef Damiński. W jego rękach pozostawały do r. 1834 r. kiedy to nabył je Marcieli Czyrnecki. W posiadaniu rodziny Czyrneckich pozostawał Niepart aż do r. 1944. W tym roku na krótko przejęła Niepart administracja niemiecka, a w 1945 r. przeszedł na Skarb Państwa. Obecnie należy do Stadni-ny Koni, w Pępowie.

13. Opis (sytuacja, materiał i konstrukcja, rzut, bryła, elewacje, wnętrze wyposażenie, instalacje)

Miejscowość Niepart położona jest ok. 8 km na pd. od Krobi i leży przy drodze do Gogolewa. Folwark leży we wsch. części wsi. ok. 500 m na wsch. od Kościoła. Od strony pn. do zabudowań folwarcznych przylega wiejska droga prowadząca na pd.-wsch. do miejscowości Ocząkowice i na zach. od folwarku dochodząca do głównej drogi do Gogolewa. Główny wjazd do folwarku znajduje się w części zach. dziedzińca. Na pn. od wjazdu znajduje się bud. nr /4/-stodoła wolnostojąca kalenicowo skierowana do dziedzińca. Do jej szczytowych ścian pn. i pd. przylega mur ogrodzeniowy, który od strony pn. łączy go z bud. nr /3/-obora wolnostojąca kalenicowo skierowaną do dziedzińca ustawiona pod kątem ok. 30° w stosunku do bud. nr /4/, na pn. od tego obiektu znajduje się druga brama wjazdowa zakończona metalowymi sterczynami. Pn. ścianę dziedzińca zamykają bud. /2/ i /1/ ustawione pod niewielkim kątem w stosunku do bud. nr /3/ i wraz z nim tworzące nieregularne półkole. Oba budynki kalenicowo są skierowane do dziedzińca i zakończone szczytowymi ścianami bud. nr /2/ wsch. ścianą natomiast bud. nr /1/ ścianą zach. Do ścian szczytowej pdk. przylega współczesne ogrodzenie dochodzące do bud. dworskiego wolnostojącego kalenicowo skierowanego do dziedzińca w który obecnie mieszczą się biura stadniny. Na pd. od dworku znajduje się obiekt nr /11/ który kiedyś był domem mieszkalnym a obecnie przerobiony został na magazyn i garaż. Bud. jest wolnostojący kalenicowo skierowany do dziedzińca. Na Wsch. od dworku i bud. nr /11/ znajdują się pozostałości po układzie parkowym i ruiny średniowiecznego zamku, na niewielkiej wyspie połączonej z folwarkiem mostem zwodzonym obecnie stałym. Pd. ściana dziedzińca folwarcznego jest zabudowana budynkami zwartymi. Najbardziej na wsch. wysunięty jest współcześnie wybudowany obiekt. Następnie kierując się w stronę zach. znajduje się bud. nr /10/-kuźnia przerobiona na warsztat do jej ściany pn. przylega przybudówka. Bud. nr /9/ przylega do obiektu nr /10/ od strony zach. jest to bud. wozowni. Następna budowla nr /8/-chlewnia przerobiona na magazyn paszowy. Bud. nr /7/-dom mieszkalny jest cofnięty w kierunku pd. w stosunku do bud. nr /8/ i następującym po nim bud. nr /6/-stodoła. Do jej ściany szczytowej zach. przylega ogrodzenie z pd. bramą wjazdową. Bud. nr /5/-stodoła z której zachował się fragment jest najbardziej na zach. wysuniętym budynkiem z pd. ścianą dziedzińca folwarcznego. Wszystkie bud. są kalenicowo skierowane do dziedzińca. Do ściany zach. bud. nr /5/ przylega ogrodzenie. Na wsch. od bud. nr /4/ znajduje się sadzawka wodna, na wsch. od niej stoi bud. nr /12/ magazyn zbożowy, wolnostojący w centrum dziedzińca folwarcznego. Poza folwarkiem znajduje się gościniec obecnie przerobiony na bud. mieszkalny. Stoi przy drodze Gogolewo-Miejska Gárka po drugiej stronie ulicy znajduje się kościół. Obok gościńca droga skręca do Krobi.

14. Kubatura

w kartach szczegółowych

15. Powierzchnia użytkowa
6,1 ha

16. Przeznaczenie pierwotne
hodowla bydła koni, uprawa
zbóż

17. Użytkowanie obecne
hodowla bydła koni uprawa
zbóż

18. Prace budowlane i konserwatorskie, ich przebieg i dokumentacja
w kartach szczegółowych

19. Stan zachowania (fundamenty, ściany zewnętrzne, ściany wewnętrzne, sklepienia, stropy konstrukcje dachowe, pokrycie dachu, wyposażenie i instalacje)

nie dokonano zmian zespołu jako całości

20. Najpilniejsze postulaty konserwatorskie
w kartach szczegółowych

21. Akta archiwalne (rodzaj akt, numer i miejsce przechowania)

22. Bibliografia

spis inwentaryzacyjny Stadniny Koni Pępowo-
Gospodarstwo Niepart
księgi notarialne Państwowego Biura Notarialnego
w Gostyniu.

23. Źródła ikonograficzne i fotografia (rodzaj, miejsca przechowywania, sygnatury)

24. Uwagi różne

25. Opracował

tekst **Julian Zydorek** **04.88 r.**.....
imie, nazwisko, data, podpis

plany, rysunki **Aleksandra Bessert** **04.88 r.**.....
imie, nazwisko, data, podpis

zdjęcia fotogr **Aleksandra Bessert** **09.87 r.**.....
imie, nazwisko, data, podpis

miejsce przechowania negatywów

Karta po wypełnieniu podlega ochronie na podstawie przepisów prawa autorskiego

26. Adnotacje o inspekcjach, informacje o zmianach (daty, imiona i nazwiska wypełniających)

27. Załączniki

10.

NIEPART

ZAŁOŻENIE FOLWARCZNE

Spis obiektów dla których założono karty szczegółowe:

Stajnia /2/

Obora /3/

Stodoła /4/

Spichlerz /12/-BDZ

Bud. mieszk-gościniec /13/

Budynek mieszkalny rządcówka /14/

Wykaz obiektów dla których nie założono kart szczegółowych:

Stajnia /1/-przebudowana

Stodoła /5/-przebudowana

Bud. mieszk /7/-bez znaczącej wartości architektonicznej

Chlewnia /8/-bez znaczącej wartości architektonicznej

Wozownia /9/-bez znaczącej wartości architektonicznej

Kuźnia 7/10/-bez znaczącej wartości architektonicznej

Bud. mieszk /11/- przebudowany

Spis zdjęć:

1. Qisok na dziedziniec przez główną bramę wjazdową.

2. Widok na dziedziniec przez wsch. bramę wjazdową

3. Widok na kościół przez zach. bramę wjazdową

4. Zabytkowe ruiny zamku.

5. Zabytkowe ruiny zamku.

6. Widok folwarku od strony zach.

7. Fragment muru ogrodzeniowego strona pn.

8. Widok dziedzińca strona zach.

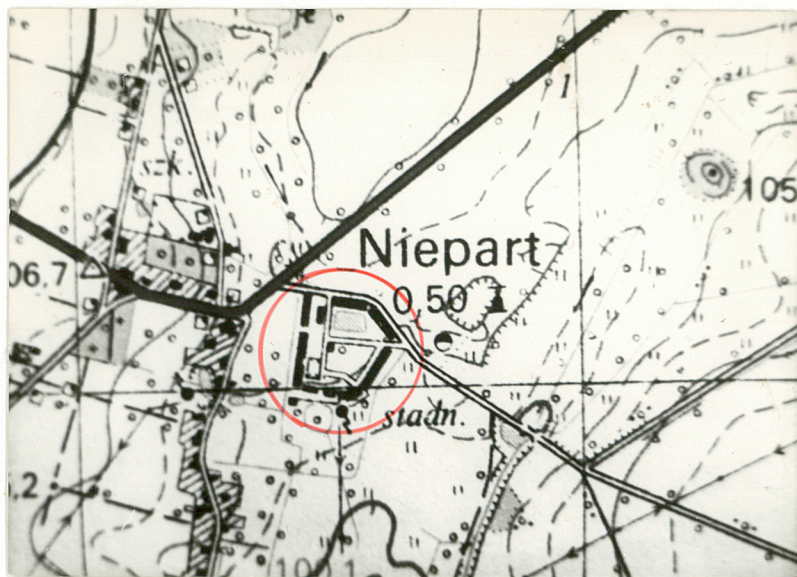
9. Widok zabudowań z zewnątrz strona zach.

10a. Rządówka

11. Spichlerz.

Julian Zydorek

Julian Zydorek



1.



4.



2.



3.

NIEPART

ZAŁOŻENIE FOLWARCZNE

ZDJĘCIA



4.



5.



6.



7.

śś.....Juńian Zydorek.....



8.



9.



10



11.

NIEPART

ZAŁOŻENIE FOLWARCZNE

STAJNIA /1/



4.

Spis zdjęć:

1. Widok od strony dziedzińca
2. Widok od strony pd-zach.
3. Widok od strony pd-wsch.
4. Widok od strony zach.
5. Widok od strony wsch.
6. Widok od strony pd.
7. Fragment elew. z zejściem do piwnicy
8. Część elew. pn. - strona prawa
9. Fragment elew. frontowej.
10. Drzwi i schody.

SYTUACJA budynek usytuowany jest w pn. części dziedzińca folwarcznego i jest do niego skierowany Halenicowo. Od strony wsch. sąsiaduje z stajnią /2/ a od zach. z budynkiem /14/. Strona pd. przylega do terenów zielonych stanowiących pozostałości po parku.

MATERIAŁ budynek murowany z cegły ceramicznej pełnej i kamienia na zaprawie wapienno piaskowej, podmurówka z kamienia. Część współcześnie remontowana z pustaków.

STROPY odcinkowe kleina.

NADPROŻA odcinkowe i koliste wykonane z cegły współczesne łęki okienne płaskie wykonane z betonu zbrojonego.

WIEŻBA DACHOWA drewniana o konstrukcji ciesielskiej schemacie płasko-kleszczowym ze ścianką kolankową.

POKRYCIE DACHU papa na deskowaniu.

POSADZKI betonowe.

DRZWI dwu- i jednoskrzydłowe z desek na sposób pionowy i płycinowe.

OKNA metalowe 12 polowe.

BUDYNEK wznosi się na planie w kształcie litery T o wym. 14,1 x 30,4 m i 13 x 14 m jednokondygnacyjny podpiwniczony z użytkowym poddaszem.

DACH dwuspadowa.

WNĘTRZE przedzielone ścinakami dzielowymi na trzy części.

INSTALACJE elektryczna, wodna.

.....Julian. Zydorek.....



2.



3.



4.



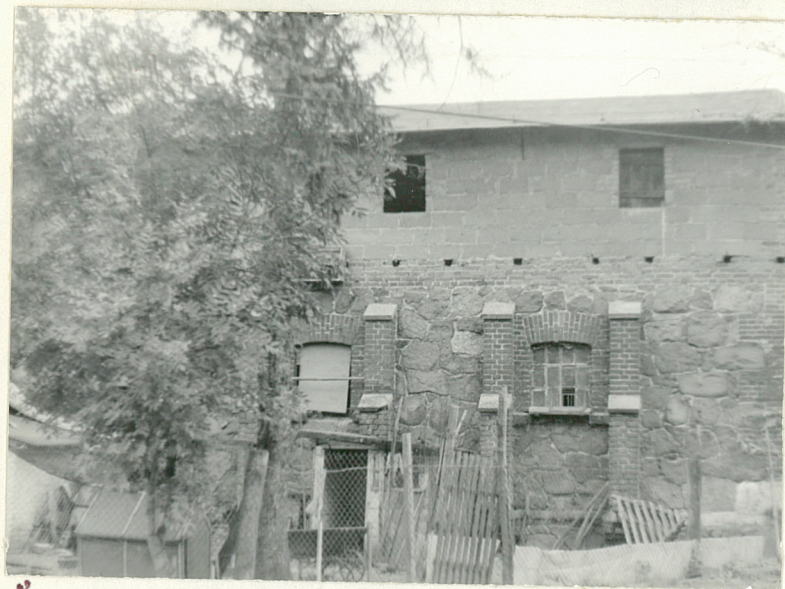
5.



6.



7.



8.

..... Julian Zydorek



9.



10.

NIEPART

ZAŁOŻENIE POLWARCZNE

STODOŁA /5/



1.



2.



3.

Spis zdjęć:

1. Widok od strony zach.
2. Widok od strony dziedzińca
3. Widok od strony pd.

.....
 Julian Zydorek

NIEPART

ZAŁOŻENIE FOLWARCZNE

BUDYNEK MIESZKAINY /7/



4.

Spis zdjęć:

1. Widok od strony dziedzińca
2. Widok od strony zach.

SYTUACJA budynek usytuowany jest w zach. części dziedzińca folwarcznego w zabudowie szeregowej. Kątebnowo skierowany jest do dziedzińca. Śd strony pn. przylega do stodoły /6/ a od strony pd. do chlewni /8/. Do strony zach. budynku przylega niewielki teren zielony

MATERIAŁ budynek murowany z cegły ceramicznej pełnej na zaprawie wapienno-piaskowej, podmurówka z kamienia.

STROP drewniany z otynkowaną podsufitką.

NADPROŻA płaskie wykonane z cegły.

WIEŻBA DACHOWA drewniana o konstrukcji ciesielskiej schemacie płaskiowo-jętkowym.

POKRYCIE DACHU dachówka karpiówka w podwójną łuskę w kalenicy ceramiczne gład gąsiory.

POSADZKI betonowe i deski na legarach.

SCHODY umiejscowione pdo arkadami drewniane drabiniaste jednobiegowe z jednostronną drewnianą balustradą.

DRZWI wejściowe dwuskrzydłowe płycinowe + wewnątrz płycinowe.

OKNA S drewniane dwu i trzyskrzydłowe dwudzielne z dwu i trzyskrzydłowym nadświetłem.

BUDYNEK wznosi się na planie w kształcie prostokąta z arkadami jednokondygnacyjny niepodpiwniczony z użytkowym poddaszem.

DACH dwuspadowy.

INSTALACJE wodna, elektryczna.

Julian Zydorek



2.

NIEPART

ZAŁOŻENIE FOLWARCZNE

CHLEWIA / 8/



1.



2.

Spis zdjęć:

1. Widok od strony dziedzińca
2. Widok od strony zach.
3. Widok od strony pd.
4. Widok od strony pn.

Julian Zydorek



3.



4.

NIEPART

ZAŁOŻENIE POLWARCZNE

WOZOWNIA /9/



1.



2.

Spis zdjęć: 1. Widok od strony dziedzińca

11. Widok od strony dziedzińca

2. Widok od strony zach.

..... Julian Zydorek



1.



2.



3.

Spis zdjęć:

1. Widok od strony pd.
2. Widok od strony zach.
3. Widok od strony pn.

...Julian.Zydorek.....

NIEPART

ZARÓŻENIE POLWARCZNE

BUDYNEK MIESZKAINY /111/



1.



2.

Spis zdjęć:

1. Widok od strony dziedzińca
2. Widok od strony pd.
3. Widok od strony wsch.
4. Widok od strony zach.



3.



4.

Julian Zydrek

.....