

obiekt

469/6

SPICHLERZ ZBOŻOWY (3) I STODOŁA (4)

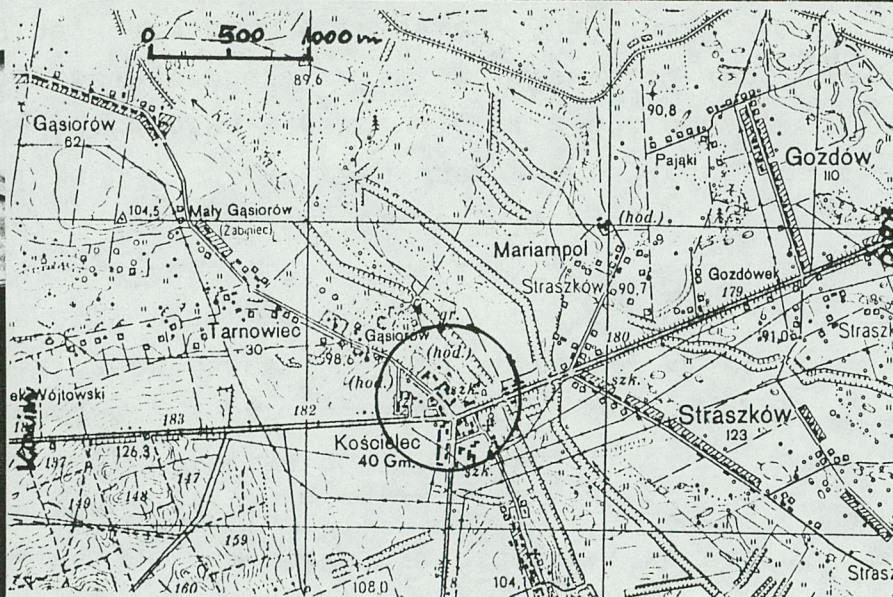
2. Czas powstania

1 dek. XXw.

3. Miejscowość

K O Ś C I E L E C

Zdjęcia, rzut, przekrój, sytuacja, orientacja



4. Adres 62-604 Kościelec

nr hipoteczny

5. Przynależność administracyjna

województwo konińskie

gmina Kościelec

6. Poprzednie nazwy miejscowości

7. Przynależność administracyjna
1 VI 1975

województwo poznańskie

powiat Koło

8. Właściciel i jego adres

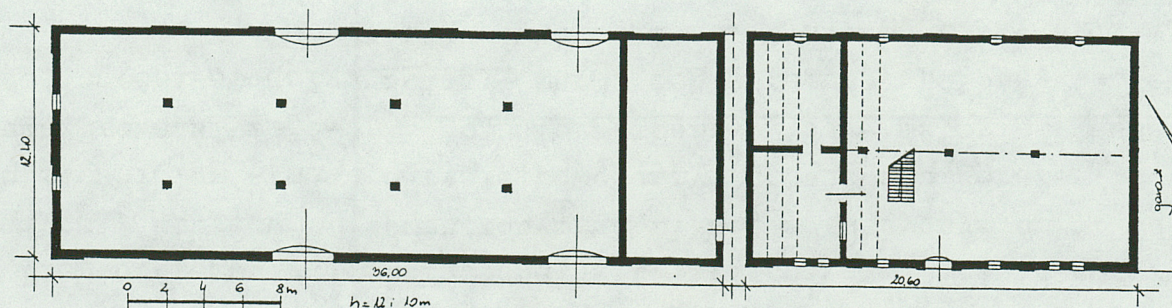
Ośrodek Doradztwa Rolniczego
62-604 Kościelec

9. Użytkownik i jego adres

Gospodarstwo Szkoleniowe
62-604 Kościelec

10. Rejestr zabytków:

Nr data



Spichlerz i stodoła powstały w 1 dek. XX w., w czasie gdy właścicielami majątku w Kościelcu była rodzina Kruetzów. Pierwotnie były to dwa osobne budynki, które w 1975 r. połączono łącznikiem - magazynem, z którego prowadzi wejście do południowej części stodoły.

Sytuacja: spichlerz zbożowy i stodoła usytuowane zostały w płn.-wschodniej części podwórza gospodarczego, na osi płn.zach.-płd.wsch. Stodoła, oznaczona na planie sytuacyjnym folwarku nr 4, sąsiaduje z chlewnią (8), a od strony południowej połączona jest współczesnym łącznikiem - magazynem (5) ze spichlerzem zbożowym, oznaczonym na planie sytuacyjnym nr 3. Do płd.-wschodniej elewacji spichlerza w okresie powojennym dobudowano garaże (6).

Spichlerz zbożowy (3) - materiał, konstrukcja, technika:

Ściany- mur z cegły pełnej, palonej (wętek krzyżowy), tynkowany, o grubości 60 cm. Podmurówka ceglana, tynkowana, sięga do wysokości 60 cm. Tynki wewnętrzne - cementowo-wapienne. Stropy- w przyziemiu strop belkowy nagi, wzmocniony jednym drewnianym podciągami wspartym na słupach ceglanych, tynkowanych, o przekroju kwadratowym. II kondygnacji strop j.w., na słupach drewnianych. Wieżba dachowa- krokwiowo-płaski ze stolcem podwójnym stojącym, ze ścianką kolankową, z zastrzałami i rozporkami, odeskowana. Pokrycie dachu- papa na lepiku asfaltowym. Podłogi- deskowe. Schody- drewniane, policzkowe, 1-biegowe, proste, z drewnianymi poręczami. Drzwi- wejściowe - drewniane, 2-skrzydłowe, płycinowo-ramowe ze skośnym układem desek w płycinach, na zawiasach pasowych, z zastrzałami, wgłębione w stosunku do lica ściany, o kształcie odcinkowym. (skrzydła drzwi prostokątne). Drzwi gospodarcze - deskowe, 2-skrzydłowe, na zawiasach pasowych, zamykane na haki metalowe od strony wewnętrznej, wgłębione w stosunku do lica ściany, Otwory drzwiowe zamknięte łękami odcinkowymi. Drzwi wewnętrzne - drewniane, 1-skrzydłowe, na zawiasach pasowych, o łuku prostym. Okna- 1)krosnowe, 1-skrzydłowe; 2-poziomowe, o łękach prostych, zabezpieczone od strony zewnętrznej kratami metalowymi. 2)krosnowe, w ramach drewnianych, 2-polowe uchylne, o łękach odcinkowych. 3)krosnowe, 1-skrzydłowe, o łękach prostych.

Rzut: budynek założony na planie prostokąta, w części północnej posiada 2 wydzielone pomieszczenia. (w przyziemiu).

Bryła: obiekt niepodpiwniczony, 2-kondygnacyjny z użytkowym (magazynowym) poddaszem, kryty dachem 2-spadkowym, tworzącym okapy nad wszystkimi elewacjami. Wyższa część z drzwiami gospodarczymi w elewacji frontowej kryta daszkiem 2-spadkowym.

Elewacje: elewacja frontowa (płd.-zachodnia) - 4-osiova. Lico elewacji w partii przyziemia podzielone zostało na 4 płyciny lizenami. W skrajnych płycinach umieszczone są 2 okna, w płycinach środkowych - po jednym. (c.d. na wkładce nr 1)

14. Kubatura		
spichlerz	-	2310 m ³
stodoła	-	3080 m ³

15. Powierzchnia użytkowa

spichlerz	-	693	m ²
stodoła	-	385	m ²

18. Prace budowlane i konserwatorskie, ich przebieg i dokumentacja

- w ostatnich latach w budynkach nie przeprowadzono żadnych remontów. Pokrycie dachu stodoły wymieniane było prawdopodobnie w 1970r. W tym samym roku położono w stodole posadzkę cementową. W 1975r. wybudowano łącznik i ścianę działową w stodole.

16. Przeznaczenie pierwotne

spichlerz i stodoła

17. Użytkowanie obecne

spichlerz i stodoła

19. Stan zachowania (fundamenty, ściany zewnętrzne, ściany wewnętrzne, sklepienia, stropy konstrukcje dachowe, pokrycie dachu, wyposażenie i instalacje)

Budynki mają zniszczone tynki wewnętrzne i zewnętrzne.

20. Najpilniejsze postulaty konserwatorskie

Należy otynkować budynki.

21. Akta archiwalne (rodzaj akt, numer i miejsce przechowywania)

22. Bibliografia

- jak w karcie założenia

23. Źródła ikonograficzne i fotografia (rodzaj, miejsca przechowywania, sygnatury)

24. Uwagi różne

25. Opracował

tekst M. Cieślak, wrzesień 1992
..... imię, nazwisko, data, podpis

plany, rysunki M. Cieślak, wrzesień 1992
..... imię, nazwisko, data, podpis

zdjęcia fotogr. M. Cieślak, wrzesień 1992
..... imię, nazwisko, data, podpis

miejsce przechowania negatywów M.N.R. w Szreniawie
Karta po wypełnieniu podlega ochronie na podstawie przepisów prawa autorskiego

26. Adnotacje o inspekcjach, informacje o zmianach (daty, imiona i nazwiska wypełniających)

27. Załączniki

2 wkładki

1. Miejscowość	2. Obiekt (nazwa jak w karcie)	3. Zawartość wkładki (nazwa obiektu lub materiału uzupełniającego)
Kościelec	Spichlerz (3) i stodoła (4)	dok. pkt 13, zdjęcia

od.pkt 13:

W środkowej lizenie umieszczone są drzwi wejściowe, a nad nimi, na wysokości II kondygnacji - drzwi gospodarcze. Po obu stronach drzwi znajdują się okna skrzynkowe. Nad nimi widoczny jest prosty gzyms kordonowy z cegły ceramicznej, tynkowany, a w partii poddasza umieszczone są 4 małe okna krosnowe i w osi środkowej - wystawka z drzwiami gospodarczymi. Elewacja płn.-wschodnia - w partii przyziemia 4-osiowa. Lico elewacji podzielone zostało na 4 płyciny, w osiach których znajdują się okna krosnowe. Nad nimi, na wysokości II kondygnacji znajdują się też 4 okna krosnowe o łękach odcinkowych, a nad gzymsem kordonowym, na wysokości poddasza - 4 małe, prostokątne okna krosnowe. Elewacje szczytowe nad gzymsem kordonowym, na wysokości poddasza posiadają 2 okna skrzynkowe.

Wnętrze: w przyziemiu znajdują się 3 pomieszczenia, a na pozostałych kondygnacjach - po 1 pomieszczeniu.

Wyposażenie: brak zabytkowego wyposażenia technicznego.

Instalacje: elektryczna.

Stodoła (4) - materiał, konstrukcja, technika:

Ściany- mur z cegły pełnej, palonej (wętek krzyżowy), tynkowany, o grubości 60 cm. Podmurówka ceglana, tynkowana, sięga do wysokości 60 cm. Mur od strony wewnętrznej nietynkowany. Wieżba dachowa- płatwiowo-kleszczowa ze stolcem podwójnym stojącym. Drewniane słupy stolcowe posadowione są na wysokich słupach ceglanych, nietynkowanych. Pokrycie dachu- eternit azbestowo-cementowy. Podłogi- posadzka cementowa, brak podziału na sąsieki i klepiska. Drzwi- wrotka deskowe, 2-skrzydłowe, na zawiasach pasowych, zlicowane ze ścianą, zamykane na kłódki, o łękach odcinkowych. Okna- krosnowe, w ramach drewnianych, stałe, 6-polowe, o łękach prostych.

Rzut: budynek założony na planie prostokąta, 3-traktowy (trakty podłużne wyznaczone zostały rzędami słupów podporowych). W południowej części budynku wydzielono współcześnie pomieszczenie magazynowe z wejściem z łącznika (5).

Bryła+ obiekt niepodpiwniczony, 1-kondygnacyjny bez poddasza, kryty dachem 2-spadowym, tworzącym okapy nad elewacjami długimi.

Wkładkę założył: M.Cieślak, wrzesień 1992
(imię, nazwisko, data)

Miejsce przechowywania negatywów: M.N.R. w Szreniawie

Elewacje: elewacja długie - 7-osiowe. Lico elewacji podzielone zostało lizenami na 7 płycin zamkniętych łukami prostymi. Otwory wrót zamknięte są łękami odcinkowymi. Wrota znajdują się w 2-giej i 5-ej osi elewacji. W osiach płycin umieszczone są wywietrzniki szczelinowe. Elewacja szczytowa (płn.-zachodnia) - 2-osiowa. Na wysokości przyziemia widoczne są dwie płyciny z asymetrycznie umieszczonymi oknami skrzynkowymi. Elewację zdobi prosty gzyms ceglany, tynkowany.

Wyposażenie: brak zabytkowego wyposażenia technicznego.

Instalacje: wentylacja pozioma.

Spis fotografii:

1. Spichlerz zbożowy (3) - elewacja płd.-zachodnia

2. j.w. - elewacja płn.-wschodnia

3. j.w. - elewacja płd.-wschodnia

4. j.w. - wnętrze przyziemia

5. j.w. - schody na wysokości II kondygnacji

6. j.w. - wnętrze II kondygnacji

7. j.w. - więźba dachowa

8. Stodoła (4) - elewacja płd.-zachodnia

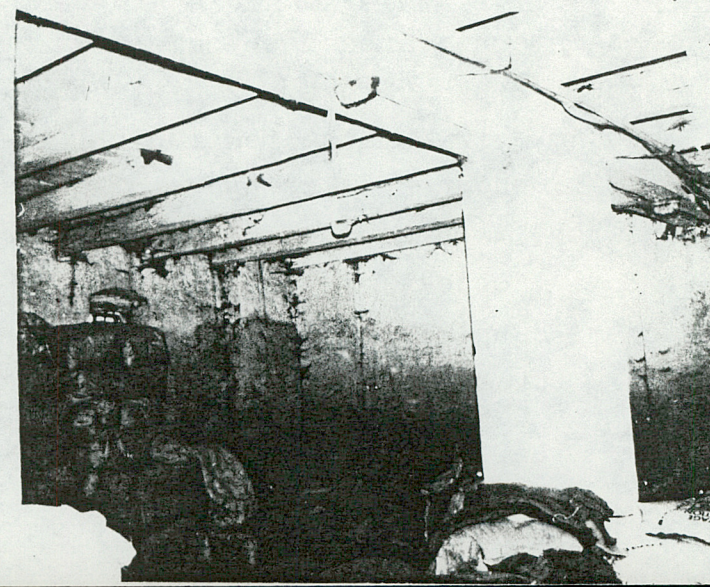
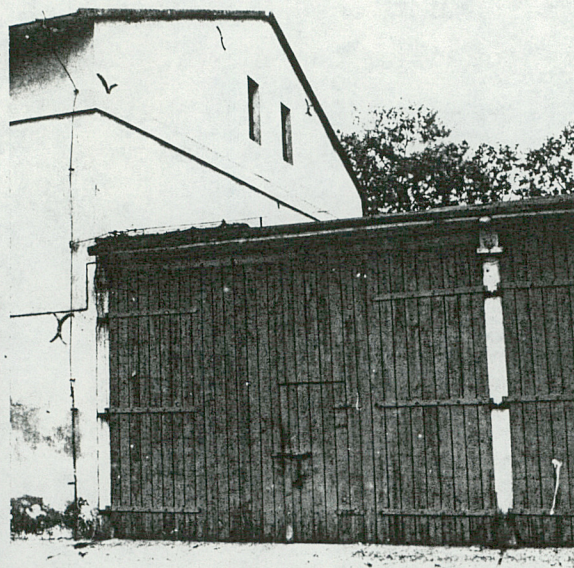
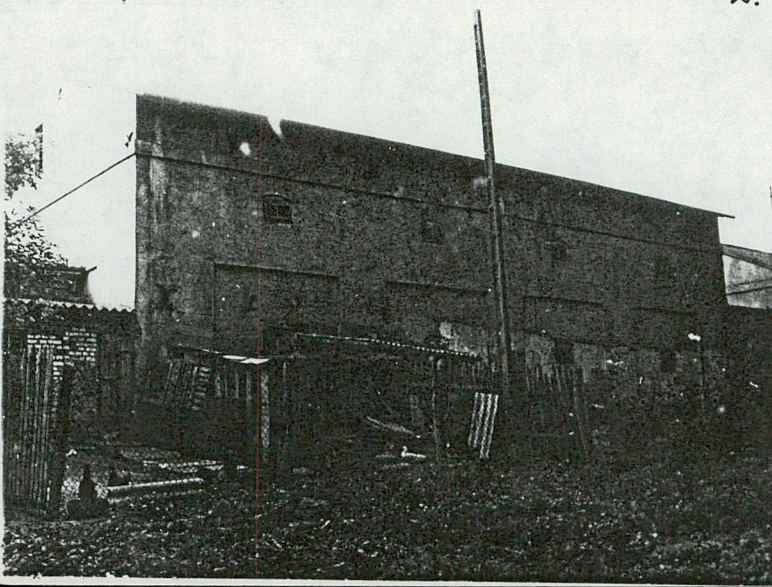
9. j.w. - elewacja płn.-zachodnia

10. j.w. - więźba dachowa

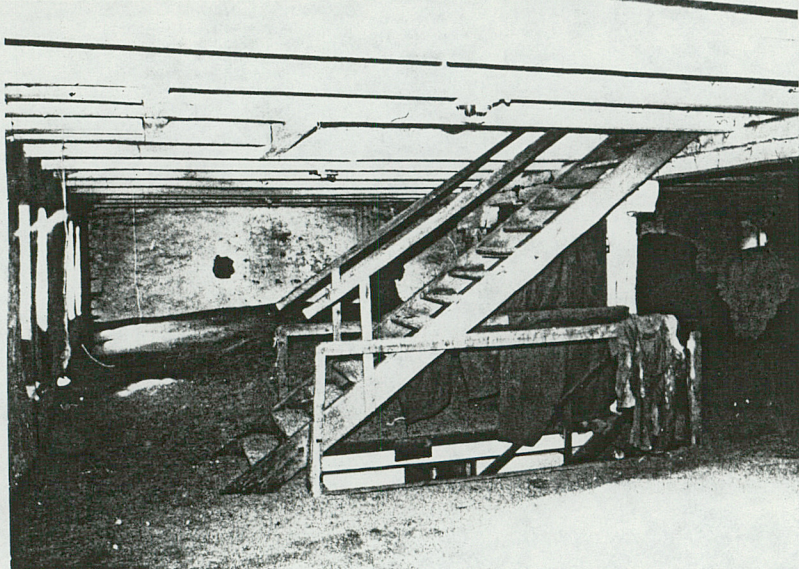
2.

2.

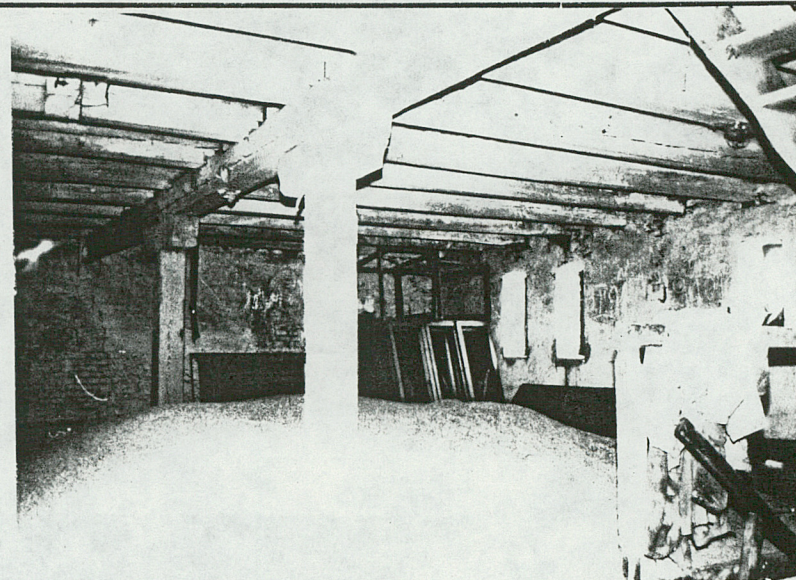
4.



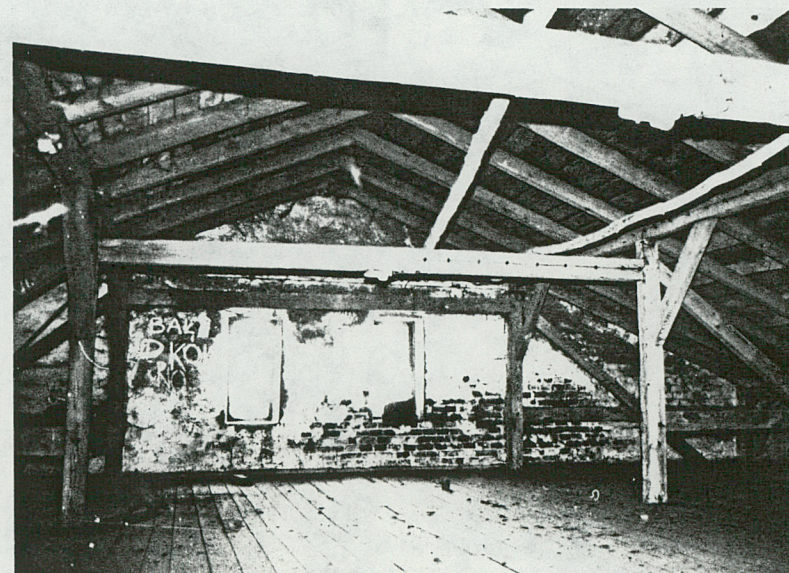
1. Miejscowość	2. Obiekt (nazwa jak w karcie)	3. Zawartość wkładki (nazwa obiektu lub materiału uzupełniającego)
kościelec	Spichlerz (3) i stodoła (4)	zdjęcia i plan sytuacyjny



5.



6.

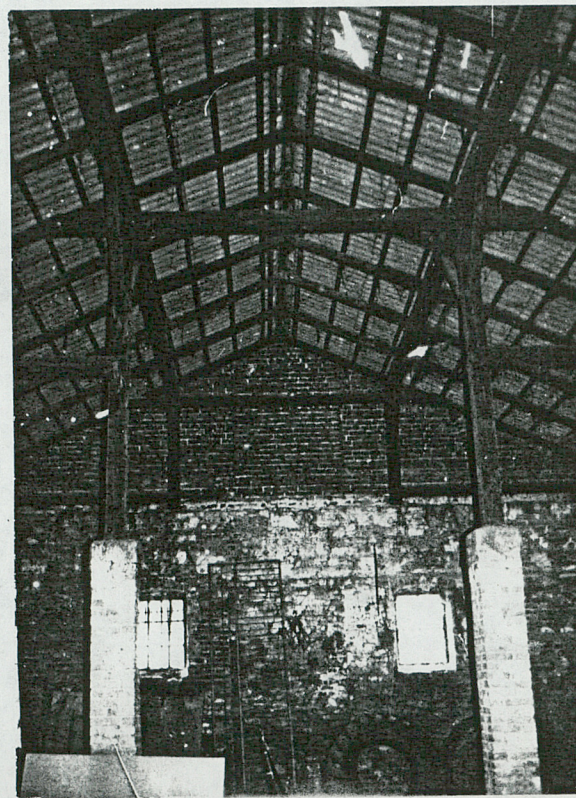
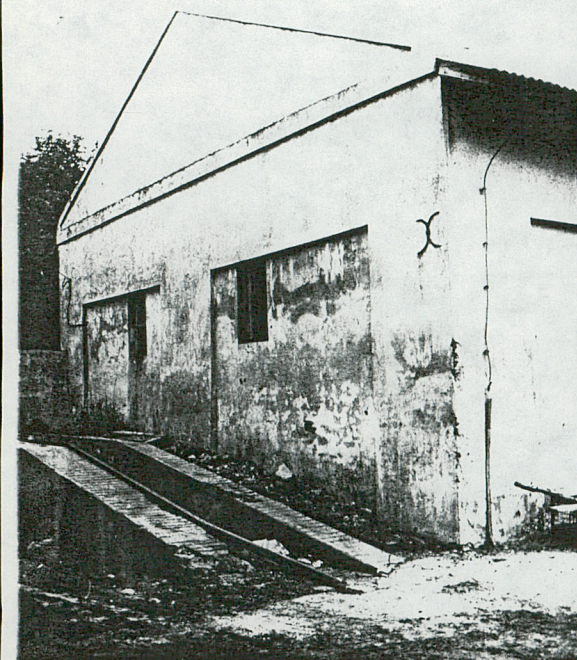
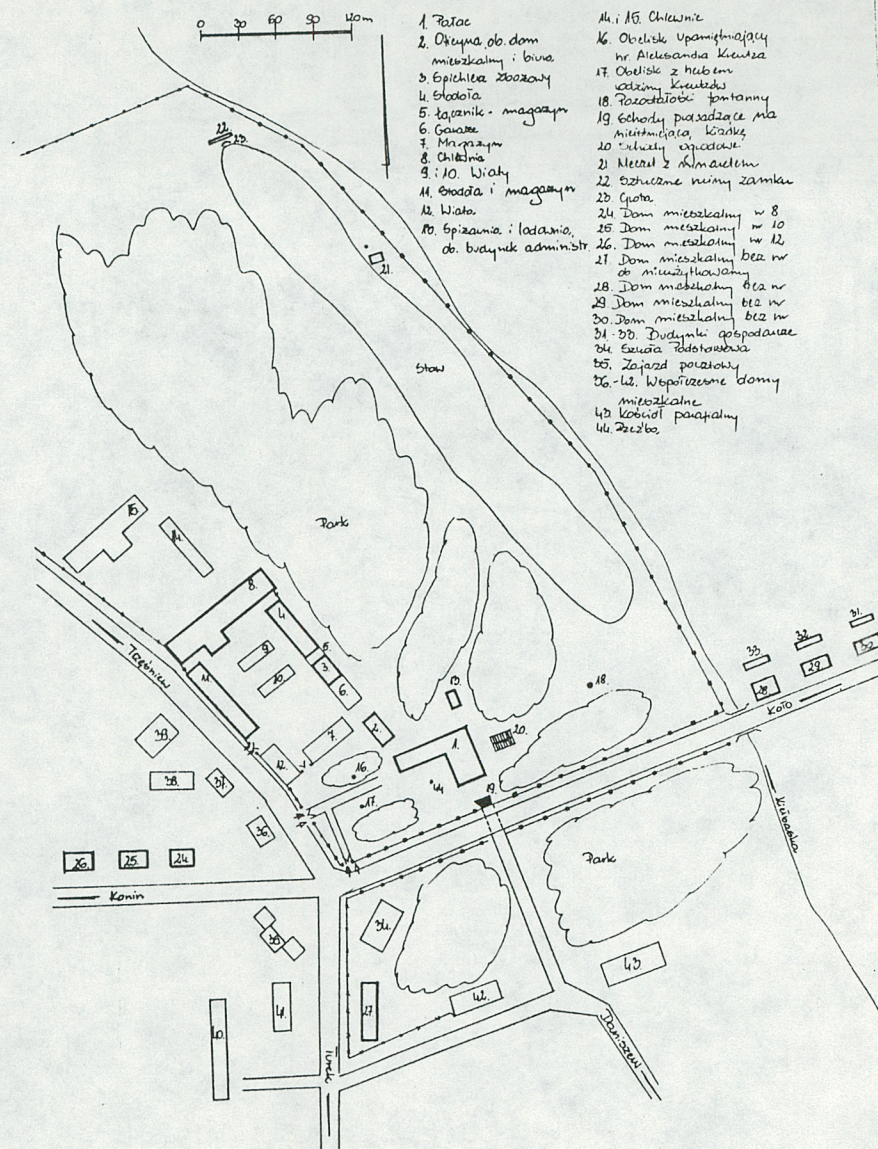


Wkładkę założył: M. Cieślak, wrzesień 1992
(imię, nazwisko, data)

Miejsce przechowywania negatywów: M.N.R. w Szreniawie



8.



10.