

A B C D E F G H I J K L Ł M N O P R S T U V W X Y Z

Nr

6223

WIELKOPOLSKIE

1. Obiekt

PLEBANIA

2. Czas powstania

XIX/XX

3. Miejscowość

KOŚCIELEC

4. Adres ul. Kościelna 2
62-604 Kościelec

nr hipoteczny

5. Przynależność administracyjna

województwo wielkopolskie

gmina Kościelec pow. kolski

6. Poprzednie nazwy miejscowości

7. Przynależność administracyjna
przed 31.XII.1998

województwo konińskie

powiat

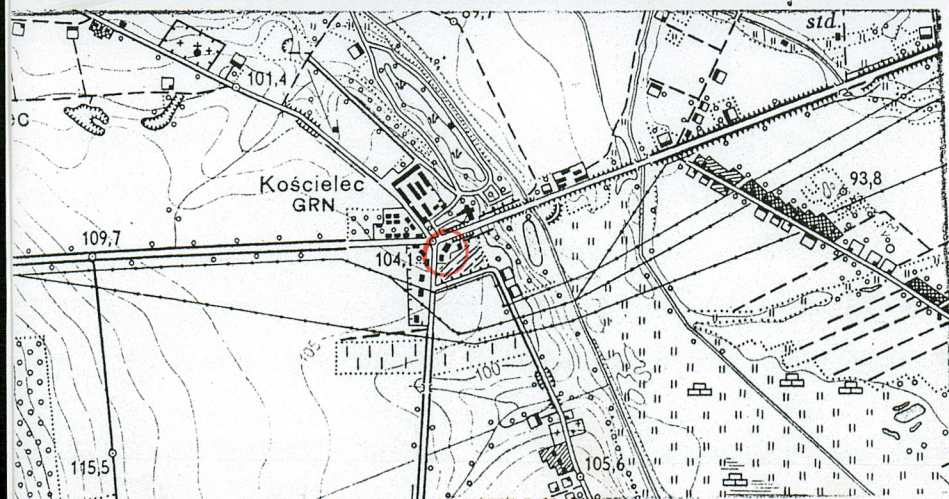
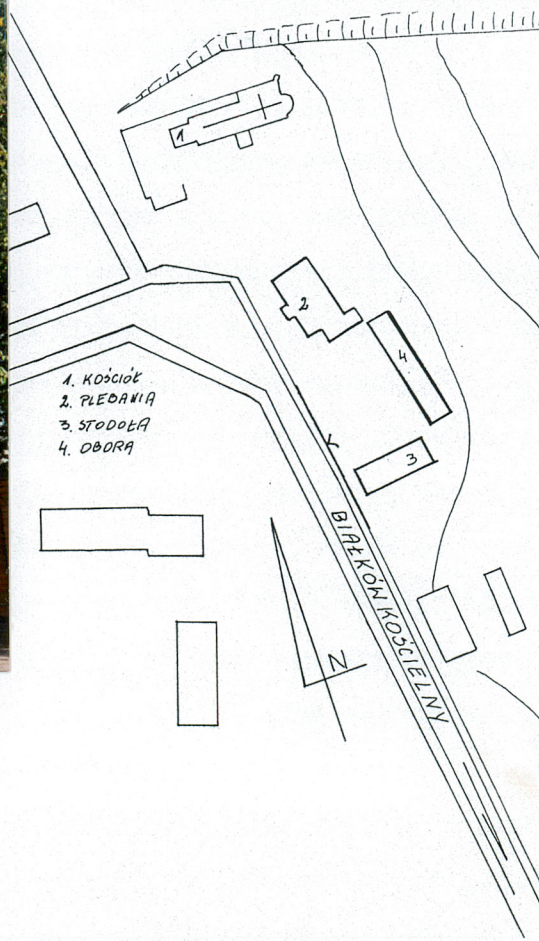
8. Właściciel i jego adres

Parafia Rzymskokatolicka
Św. Andrzeja Ap.
Ul. Kościelna 2
62-604 Kościelec

9. Użytkownik

j.w.

10. Rejestr zabytków



Plebania zbudowana została na przełomie XIX i XX wieku przy kościele parafialnym p.w. św. Andrzeja Ap. W 1920 roku do parterowego budynku głównego dobudowano od strony północnej piętrową przybudówkę.

SYTUACJA

Obiekt usytuowany w centrum wsi, po wschodniej stronie drogi prowadzącej do wsi Białków Kościelny, w odległości 150 metrów na południe od kościoła parafialnego. Od frontu ozdobiona małym ogrodem kwiatowym, od strony wschodniej resztówka sadu i ogród warzywny. Po stronie południowej podwórze gospodarcze, na którym znajduje się obora i stodoła. Posesja od frontu ogrodzona parkanem z cegły. Teren opada łagodnie w kierunku wschodnim do rzeki Kiełbaski.

MATERIAŁ, KONSTRUKCJA

Cokół z kamienia i cegły na zaprawie wapiennej, Ściany murowane z cegły ceramicznej na zaprawie wapiennej obustronnie tynkowane. Stropy drewniane, belkowe tynkowane na trzcinie. Więźba dachowa drewniana konstrukcji krokwiowo-stolcowej z dwiema ściankami stolcowymi. Pokrycie dachu – blacha ocynkowana falista. Podłogi, posadzki: w korytarzu, kuchni i sanitariatach terakota, w pozostałych pomieszczeniach podłogi drewniane deskowe. Schody na poddasze drewniane, zabiegowe z drewnianą balustradą. Okna dwuskrzydłowe, skrzynkowe ze ślemieniem, trójskrzydłowe ościeżnicowe, dwuskrzydłowe zespolone /współczesne/, jednoskrzydłowe zespolone /współczesne/, dwuskrzydłowe ościeżnicowe podzielone szczebliną, w przybudówce dwuskrzydłowe krosnowe podzielone szczebliną, jednoskrzydłowe zespolone /współczesne/, w kotłowni metalowe sześciokwaterowe. Otwory okienne: w elewacji zachodniej zamknięte łukiem odcinkowym. Drzwi zewnętrzne – budynek główny – dwuskrzydłowe, klepkowe, do przybudówki jednoskrzydłowe, ramowo-płycinowe, w części przeszklone, do kotłowni jednoskrzydłowe deskowe, wewnętrzne jedno- i dwuskrzydłowe ramowo-płycinowe. Część otworów drzwiowych zamknięta łukiem odcinkowym.

RZUT

Budynek na planie prostokąta wydłużonego w kierunku północ-południe z głównym wejściem od strony zachodniej poprzedzonym gankiem. Układ pomieszczeń w ogólnym zarysie dwutraktowy z połączeniami amfiladowymi. Od strony południowej do budynku głównego przylega prostokątna przybudówka wzdłuż osi wschód-zachód z wejściem od strony zachodniej. Od strony wschodniej do

14. Kubatura	15. Powierzchnia użytkowa	16. Przeznaczenie pierwotne	17. Użytkowanie obecne
1.100 m ³	242 m ²	plebania	plebania
18. Prace budowlane i konserwatorskie, ich przebieg i dokumentacja		19. Stan zachowania (fundamenty, ściany zewnętrzne, ściany wewnętrzne, sklepienia, stropy, konstrukcje dachowe, pokrycie dachu, wyposażenie i instalacje)	
1997 rok – wymiana części tynków wewnętrznych, wymiana pokrycia dachu i podłóg		Ściany, stropy, konstrukcja dachowa, pokrycie, okna i drzwi w stanie dobrym	
		20. Najpilniejsze postulaty konserwatorskie	

21. Akta archiwalne (rodzaj akt, numer i miejsce przechowywania)

24. Uwagi różne

22. Bibliografia

Rocznik Diecezji Włocławskiej, Włocławek 1991
Wywiad środowiskowy

25. Opracował

tekst Jolanta Oblizajek, wrzesień 2000 r.

plany, rysunki Jolanta Oblizajek, wrzesień 2000 r.

zdjęcia fotograficzne Jolanta Oblizajek, wrzesień 2000 r.

miejsce przechowywania negatywów: SOZ Konin

Karta po wypełnieniu podlega ochronie na podstawie przepisów prawa autorskiego.

26. Adnotacje o inspekcjach, informacje o zmianach (daty, imiona i nazwiska wypełniających)

23. Źródła ikonograficzne i fotografie (rodzaj, miejsce przechowywania)

27. Załączniki

1. Miejscowość	2. Obiekt (nazwa jak w karcie)	3. Zawartość wkładki (nazwa obiektu lub materiału uzupełniającego)
KOŚCIELEC	PLEBANIA	Opis, c.d., rzut przyziemia

przybudówki przylega prostokątny budynek kotłowni.

BRYŁA

Budynek główny jednokondygnacyjny, nie podpiwniczony, nakryty wysokim dachem dwuspadowym, z gankiem od strony zachodniej mieszczącym główne wejście, nakrytym dachem trójspadowym. W zachodniej połaci dachu wystawka nakryta dachem dwuspadowym. Od południa dwukondygnacyjna przybudówka nakryta dachem dwuspadowym o niewielkim stopniu nachylenia połaci. Do przybudówki od strony wschodniej przylega niski budynek kotłowni z kominem, nakryty dachem jednospadowym.

ELEWACJE

Elewacja zachodnia: frontowa budynku głównego pięcioosiowa. Główny akcent przypada na osiowo umieszczony ganek, Nad nim trójosiowa wystawka zamknięta trójkątnym frontonem obwiedzionym profilowanym gzymsem, pośrodku którego owalna płytką nisza w obramieniu z rzeźbą Chrystusa. W środkowej osi wystawki blenda. Elewacja ganku i frontu boniowana. Elewacja zwieńczona gzymsem w formie uskoku, identyczny gzyms cokołowy. Obramienia otworów okiennych po stronie południowej w postaci płytkich, prostokątnych wnek zamkniętych łukiem odcinkowym, od strony północnej otwory okienne w profilowanych opaskach. W części cokołowej, w osiach otworów okiennych elementy dekoracyjne w kształcie poziomych prostokątów o ściętych narożach w profilowanych opaskach. Elewacja zachodnia przybudówki: gładka, zwieńczona gzymsem uskokowym, z niesymetrycznie rozmieszczonymi otworami okiennymi i drzwiami po stronie północnej. Elewacja wschodnia: pięcioosiowa, gładka, zwieńczona gzymsem uskokowym, z niesymetrycznie rozmieszczonymi otworami okiennymi. W drugiej osi od południa otwór drzwiowy zamurowany. Elewacja północna: gładka, z niesymetrycznie rozmieszczonymi otworami okiennymi na parterze i w szczycie. Elewacje południowe budynku głównego i przybudówki gładkie. Elewacja przybudówki zwieńczona gzymsem uskokowym. Niesymetrycznie rozmieszczone otwory okienne.

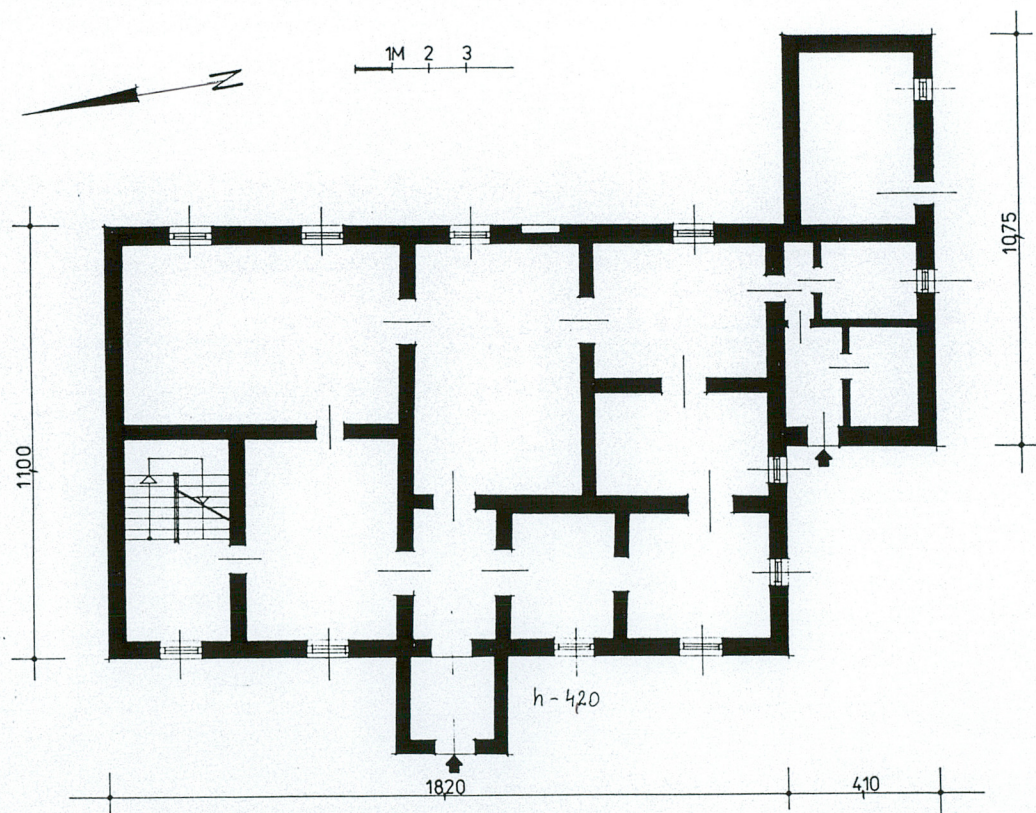
WYPOSAŻENIE

Zachowana oryginalna stolarka drzwiowa wewnętrzna i w części stolarka okienna

INSTALACJE elektryczna, wod.-kan., c.o., odgromowa

Wkładkę założył: Jolanta Oblizajek 2000 r.

Miejsce przechowywania negatywów: SOZ Konin



1. Miejscowość

KOŚCIELEC

2. Obiekt (nazwa jak w karcie)

PLEBANIA

3. Zawartość wkładki (nazwa obiektu lub materiału uzupełniającego)

fotografie



1.



2.

Wkładkę założył: Jolanta Oblizajek 2000 r.

Miejsce przechowywania negatywów: SOZ Konin



3.



4.



5.

1. Miejscowość

KOŚCIELEC

2. Obiekt (nazwa jak w karcie)

PLEBANIA

3. Zawartość wkładki (nazwa obiektu lub materiału uzupełniającego)

fotografie



6.



7.

Wkładkę założył: Jolanta Oblizajek 2000 r.

Miejsce przechowywania negatywów SOZ Konin



8.



9.



10.

1. Miejscowość

KOŚCIELEC

2. Obiekt (nazwa jak w karcie)

PLEBANIA

3. Zawartość wkładki (nazwa obiektu lub materiału uzupełniającego)

fotografie



11.



12.

SPIS FOTOGRAFII

1. Elewacja wschodnia
2. Elewacja południowa
3. Elewacja zachodnia przybudówki
4. Elewacja północna
5. Okno w elewacji wschodniej
6. Okna w elewacji zachodniej - część południowa
7. Okno w elewacji zachodniej - część północna
- 8.9.10. Drzwi wewnętrzne
11. Główne wejście od zachodu
12. Schody na poddasze

Wkładkę założył: Jolanta Oblizajek 2000 r.

Miejsce przechowywania negatywów: SOZ Konin

1. Miejscowość

KOŚCIELEC

2. Obiekt (nazwa jak w karcie)

PLEBANIA

3. Zawartość wkładki (nazwa obiektu lub materiału uzupełniającego)

Budynki gospodarcze w zespole - fotografie

SPIS FOTOGRAFII

1. Brama wjazdowa na podwórze – widok od zachodu
2. Stodoła (3) – elewacja zachodnia
3. Stodoła (3) – elewacja północna
4. Obora (4) – elewacja zachodnia



1.



2.

Wkładkę założył: Jolanta Oblizajek 2000 r.

Miejsce przechowywania negatywów: SOZ Konin



3.



4.