

1. Obiekt

wiatrak - Koźlak

2. Czas powstania

1819

3. Miejscowość

KOŚCIAN-  
KIEŁCZEWO ✓

4. Adres ul. Kruczkowskiego 26  
64-000 Kościan

nr hipoteczny .....

5. Przynależność administracyjna

województwo ..... Leszno

gmina ..... Kościan

6. Poprzednie nazwy miejscowości

7. Przynależność administracyjna  
przed 1.VI.1975

województwo ..... poznańskie

powiat ..... Kościan

8. Właściciel i jego adres

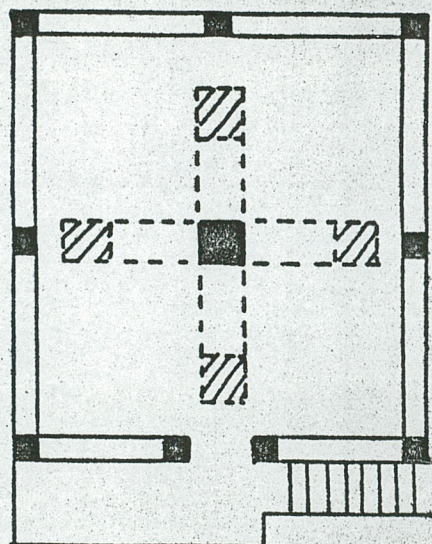


9. Użytkownik i jego adres

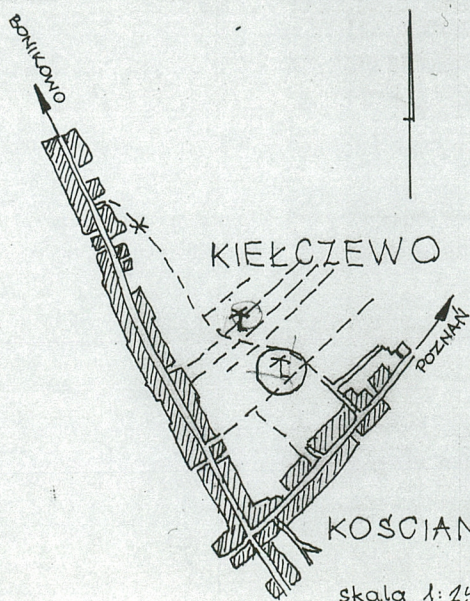
jak wyżej

10. Rejestr zabytków

Nr ..... 1087 ..... data ..... 29.02.1988



skala 1:100



autor zdjęć  
data wykonania  
miejsce przechowywania negatywów



12. Autorzy, historia obiektu, określenia stylu.

Budowniczym wiatraka był Samuel Franke z Wolsztyna. Jego pierwszym właścicielem był Jan Przygocki. Przygocki sprzedał go około połowy XIX w. w Szłapce z Kościana. Od ok. 1890 r. wiatrak jest w posiadaniu rodziny Kostański [redacted] jest jego właścicielem od 1935 r.

13. Opis (sytuacja, materiał i konstrukcja, rzut, bryła, elewacje, dach, wnętrze wyposażenie, instalacje)

Wykonany z drewna wiatrak typu koźlak usytuowany jest przy ul. Kruczkowskiego 26 na prywatnym gruncie należącym do Jana Kostańskiego. Podstawę wiatraka stanowi pioną oś /tzw. słup/ osadzona na czterech skrzyżowanych belach i związana z nimi za pomocą zestrzałów tworząc tzw. koziół. Koziół wsparty na fundamencie z kamienia polnego i na podmurówce /w kształcie krzyża/ z cegły stanowi nieruchomą część wiatraka. Osadzony na koźle dwikondygnacyjny budynek wiatraka, założony na planie zbliżonym do kwadratu /5,50 m x 6,9 m/ posiada konstrukcję szkieletową. Budynek jest częścią ruchomą, porzsną przy pomocy dyszla umieszczonego w dolnej partii budynku. Ściany szalowane są deskami oraz gontem /ściana wietrzna/. Całość pokryta jest dwuspadowym dachem gontowym o konstrukcji krokwiowej, ze ściętym szczytem od strony ściany wietrznej. Na wysokości pierwszej kondygnacji znajduje się wejście do budynku wiatraka poprzedzone schodami i galerią. Na poziomie pierwszej kondygnacji, na osi znajduje się słup podtrzymujący mącznicę, najgrubszą belkę stropu. Na niej w drugiej kondygnacji spoczywają dwa młyńskie kamienie. Tu również mieści się mechanizm transmisyjny wiatraka składającego się z wału napędowego z kołem pałecznym oraz z sochy z wrzecionem. Komunikacja między kondygnacjami rozwiązana przy pomocy jednobiegowych schodów wewnętrznych. Wiatrak posiada piorunochron oraz od 1946 r. instalację elektryczną. Wyposażony m.in. w silnik elektryczny, mlewnik walcowy i elewatory.



14. Kubatura	15. Powierzchnia użytkowa	16. Przeznaczenie pierwotne	17. Użytkowanie obecne
412,5 m <sup>3</sup>	56,0 m <sup>2</sup>	wiatrak	wiatrak o napędzie elektrycznym
18. Prace budowlane i konserwatorskie, ich przebieg i dokumentacja		19. Stan zachowania (fundamenty, ściany zewnętrzne, ściany wewnętrzne, sklepienia, stropy, konstrukcje dachowe, pokrycie dachu, wyposażenie i instalacje)	
Prace konserwacyjne przeprowadzane przez właściciela w zakresie zaspakajania najpilniejszych potrzeb.		Stan zachowania bardzo dobry. Zachowana w stanie dobrym cała konstrukcja z wyposażeniem drewnianym oraz instalacją elektryczną z silnikiem. Brak śmigieł i dyszla, które właściciel zdjął.	
20. Najpilniejsze postulaty konserwatorskie			



1. Akta archiwalne (rodzaj akt, numer i miejsce przechowywania)

Karta ewidencyjna WKZ - Poznań  
Urząd Wojewódzki

22. Bibliografia

3. Źródła ikonograficzne i fotografie (rodzaj, miejsce przechowywania, sygnatury)

24. Uwagi różne

25. Wypełnił

mgr Witold Omieczyski

26. Sprawdził



1. Miejscowość

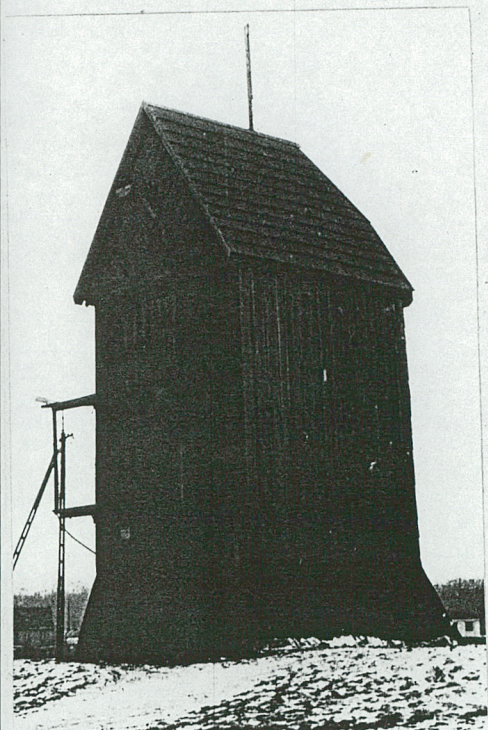
K I E Ł C Z E W O

2. Obiekt (nazwa jak w karcie)

wiatrak - koźlak, 1819

3. Zawartość wkładki (nazwa obiektu lub materiału uzupełniającego)

zdjęcia



02.1996.

Wkładkę założył: **Katarzyna Wacławska, 04.1996 r.**  
imię, nazwisko, data

Miejsce przechowywania negatywów: .....

Wzór ODZ 1978 r.