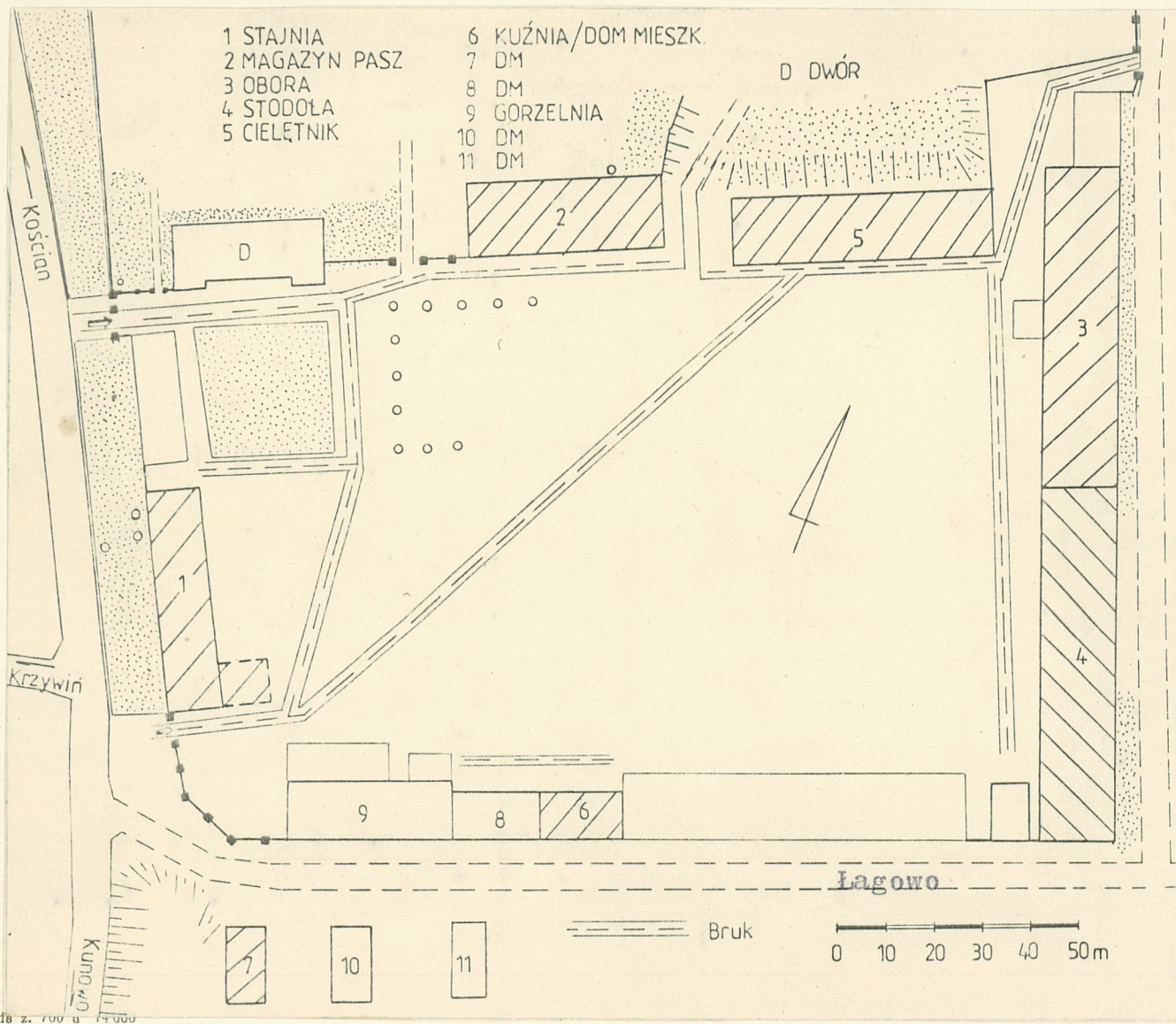


1. Obiekt 888/7/2 ZES PÓŁ FOLWARCZNY
 2. Czas powstania 1865-1910
 3. Miejscowość LUBIŃ

11. Zdjęcia, rzut, przekrój, sytuacja, orientacja



4. Adres 64-007 Lubin
 nr miejscz.
 5. Przynależność administracyjna
 województwo leszczyńskie
 pow. kościański
 gmina Krzywin
 6. Poprzednie nazwy miejscowości
 Lubin
 Lubin
 7. Przynależność administracyjna
 1 VI 1975
 województwo poznańskie
 powiat Kościan
 8. Właściciel i jego adres
 SHR Choryń z/s w Kopaszewie
 Kopaszewo
 64-006 Jerka
 9. Użytkownik i jego adres
 PGR Lubin
 64-007 Lubin
 10. Rejestr zabytków
 Nr 1493/A. data 9. 09. 1994

Z miejscowością Lubień wiąże się sprowadzenie ok. r. 1070, przez Bolesława Śmiałego pierwszej kolonii benedyktynów do diecezji poznańskiej, którego imię mnisi lubińscy wyróżnili w księdze brackiej czerwonym atramentem wraz z jego żoną i księciem Władysławem /Hermanem/ z żoną. Zaraz po nich następują imiona 8 rycerzy-wszyscy Awdańcy. Długosz przypisuje dzieło fundacji komesowi Michałowi z Góry i datuje na rok 1113/rok śmierci komesa/. Wykaz najstarszego uposażenia klasztoru trafił do podrobionego ok. 1230r. /z datą 1181/dokumentu. Trzydzieści osad wokół Lubinia i Kuskowa, setka niewolnych, grody, regalia, m.in. w Kaliszu-oto typowy trzon uposażenia książęcego. W. Semkowicz wykazał, że ten pierścień osad leżał wokół i w sąsiedztwie posiadłości rodu Awdańców, a sam Lubień uważając za gniazdo tego rodu. W wyniku fundacji i dalszych nabytków do klasztoru należały m.in.: Cichowo, Mościszki, Bieżyn, Łagowo, Dalewo, Wyrzeka, Gierlachowo, Jerka, Łuszkowo, Garby, Górka Duchowna, Zbęchy, miasteczka Krzywiń i Świeciechowa, Żelazno, Wieszkowo i inne. W/w dobra posiadali opaci lubińscy do roku 1797 tj. przeprowadzanej przez władzę pruskiej akcji likwidacji zakonów w zaborze. Dobra przeszły na rzecz Skarbu Państwa/Pruskiego, od 1871 Cesarstwa Niemieckiego/. Wg danych z roku 1913 Lubień-folwark obejmował wraz z Brzeżyną i Zmysłowem 811 ha z dochodem rocznym 7776 marek, a dzierżawcą majątku był niejaki Fenner. Na obszarze folwarku działała gorzelnia a folwark specjalizował się w hodowli bydła rogatego rasy

Sytuacja: Zespół gospodarczo-mieszkalny powiązany jest z charakterystycznym dla Pojezierza Krzywińskiego ukształtowaniem terenu z jego typowym inwentarzem form rozcięcia składającym się z podłużnych „wysp” wysoczyzny morenowej oraz przedzielających je rynien lodowcowych. Zespół lubiński usytuowany jest na stoku S opadającym w kierunku doliny rynnowej zajętej podmokłymi łąkami i bezimiennym jeziorkiem.

Umiejscowienie na obszarze wsi E.

Kompozycyjnie składa się z zespołu gospodarczego założonego w przybliżeniu na planie prostokąta o wymiarach 140x200m wydłużonego po osi WWS-EES z przylegającym do części W boku N podwórza budynkiem mieszkalno-administracyjnym z niedużym parkiem od N i niewielkiej kolonii mieszkaniowej, której obiekty są zorganizowane wzdłuż linii drogi Lubień-Łagowo/po osi WWS-EES/ biegnącej wzdłuż S boku zespołu gospodarczego. Ponadto do zespołu folwarcznego należały 2 domy mieszkalne w NE części wsi przy drodze Kościan-Kunowo, z której to drogi następuje główny wjazd na obszar podwórza.

Boczne bramy znajdują się w narożnikach SW i NE; wszystkie 3 bramy pierwotne z zachowaniem używalności do chwili obecnej. Kolonia mieszkaniowa jest powiązana komunikacyjnie poprzez w/w bramę SW i a ponadto furtką w murze znajdującą się w niewielkiej od niej odległości.

Od strony N zespół graniczy z zespołem klasztornym benedyktynów.

Wewnątrz obiekty są powiązane siecią brukowanych dróg zachowanych w dużym stopniu do dzisiaj.

W części NW podwórza gazon odgraniczający budynek mieszkalno-administracyjny i mieszkalny znajdujące się przy głównej bramie wjazdowej od reszty podwórza; od jego strony E zespół drzew/rząd drzew/ na planie litery U otwartej w kierunku W.

Do chwili obecnej zachowanych jest 1 obiektów pochodzących sprzed 1939 roku, poza tym szereg niewielkich budynków gospodarczych przynależnych obiektom mieszkalnym. Większość budynków powstała w latach 1908-1910.

Wykaz budynków:

- | | | |
|--|------|--|
| +1/ Stajnia, śrutownik, ob. magazyn zbożowy; podpiwniczenie wraz z przylegającym na poziomie podpiwniczenia ob. od strony podwórza obiektem pełniącym pierwotnie i obecnie funkcję słodowni. | | |
| Budynek główny z roku 1908, słodownia 1910. | | |
| +2/ Magazyn, stajnia, kórnik | 1908 | |
| +3/ Obora | 1900 | |
| +4/ Stodoła | 1865 | |
| +5/ Bukaciarnia | 1908 | |
| +6/ Dom mieszkalny/kuźnia, Polowa 3 | 1888 | |
| +7/ Dom mieszkalny, Polowa 4 | 1909 | |
| 8/ Dom mieszkalny, Polowa 2 | 1892 | |
| 9/ Gorzelnia | 1873 | |
| | | + obiekty dla których założono karty szczegółowe |

14. Kubatura

w kartach szczegółowych

15. Powierzchnia użytkowa

ok. 3,5 ha

folwark wg danych z 1926
337 ha

18. Prace budowlane i konserwatorskie, ich przebieg i dokumentacja

dane o pracach przy obiektach w kartach szczegółowych

16. Przeznaczenie pierwotne

Hodowla bydła rogatego
rasy Oldenburger i wschodnio-
fryzyjskiej; gorzelnia

17. Użytkowanie obecne

Produkcja roślinno-
zwierzęca podległa SHR;
gorzelnia

19. stan zachowania (fundamenty, ściany zewnętrzne, ściany wewnętrzne, sklepienia, stropy
konstrukcje dachowe, pokrycie dachu, wyposażenie i instalacje)

Dobry stan zachowania jako całości;
Prace budowlane bez wpływu większego na elementy
krystalizujące plan zespołu;
Stan obiektów w kartach szczegółowych.

Stan zachowania ogólny obiektów nie objętych kartami
szczegółowymi dobry;
Całkowita wymiana urządzeń gorzelnianych.

20. Najpilniejsze postulaty konserwatorskie

21. Akta archiwalne (rodzaj akt, numer i miejsce przechowania)

24. Uwagi różne

22. Bibliografia

1/Słownik geograficzny Królestwa Polskiego i innych krajów słowiańskich, T.5, 1884

2/Dzieje Wielkopolski, T.1/do roku 1793/, 1969

3/Księgi Adresowe Izby Rolniczej na rok 1913, 1926

25. Opracował

tekst Mariusz Rączka, 1987-05-11

imię, nazwisko, data, podpis

plany, rysunki Mariusz Rączka, 1987-05-11

imię, nazwisko, data, podpis

zdjęcia fotogr Mariusz Rączka, 1987-05-02

imię, nazwisko, data, podpis

miejsce przechowania negatywów Muzeum Narodowe Rolnictwa w Szreniawie

Karta po wypełnieniu podlega ochronie na podstawie przepisów prawa autorskiego

26. Adnotacje o inspekcjach, informacje o zmianach (daty, imiona i nazwiska wypełniających)

23. Źródła ikonograficzne i fotografia (rodzaj, miejsca przechowania, sygnatury)

27. Załączniki

7 kart szczegółowych

4 wkładki

1. Miejscowość L U B I Ń	2. Obiekt (nazwa jak w karcie) ZESPÓŁ FOLWARCZNY	3. Zawartość wkładki (nazwa obiektu lub materiału uzupełniającego) C.d. opisu, zdjęcia fot., plan orientacyjny
-----------------------------	---	---

Oldenburger i wschodniofryzyjskiej; gorzelnia
Wg danych z roku 1926 folwark Lubiń obejmował
obszar 337 ha z dochodem rocznym 2585 talarów;
głównym plenipotentem Leon Koralewski.
Po roku 1945 przejęty przez Stację Hodowli
Roślin w Choryni z/s w Kopaszewie.

10/	Do mieszkalny, Polowa 5	1909
11/	Dom mieszkalny, Polowa 6	1910
D	Budynek mieszkalno-administracyjny/dwór/	1870
A	Dom mieszkalny	1900
B	Dom mieszkalny	1892

Dominantą zespołu jest komin budynku gorzelni/9/

Spis zdjęć fot.:

- 1/ Widok na Lubiń od strony W z widocznymi po
prawej zabudowaniami zespołu gospodarczego
folwarku/dominujący komin gorzelni/
- 2/ Obiekty klasztoru benedyktynów-posiadacza
dóbr lubińskich do roku 1797
- 3/ Dojazd drogą Kościan-Kunowo do zespołu
folwarcznego/widok od strony Kościana, widoczna
po lewej główna brama wjazdowa i zabudowania
zespołu/dwór, dom mieszkalny współczesny, stajnia/
- 4/ Główna brama wjazdowa na teren zespołu
- 5/ Dwór/budynek mieszkalno-administracyjny/
- 6/ Bok E zespołu
- 7/ Boczna brama wjazdowa w narożniku SW
- 8/ Furtka w murze w narożniku SW
- 9/ Boczna brama wjazdowa w narożniku NE
- 10/ Zabudowa podwórza gospodarczego od strony
N i E/zdjęcie od strony S/
- 11/ Zabudowa pg od strony SW
- 12/ Zadrzewienie części/narożnika/ NW
- 13/ Widok ogólny kolonii mieszkaniowej od strony
szosy Kościan-Kunowo
- 14/ Budynek gorzelni /El.W i S//9/
- 15/ Budynek gorzelni /El.N//9/

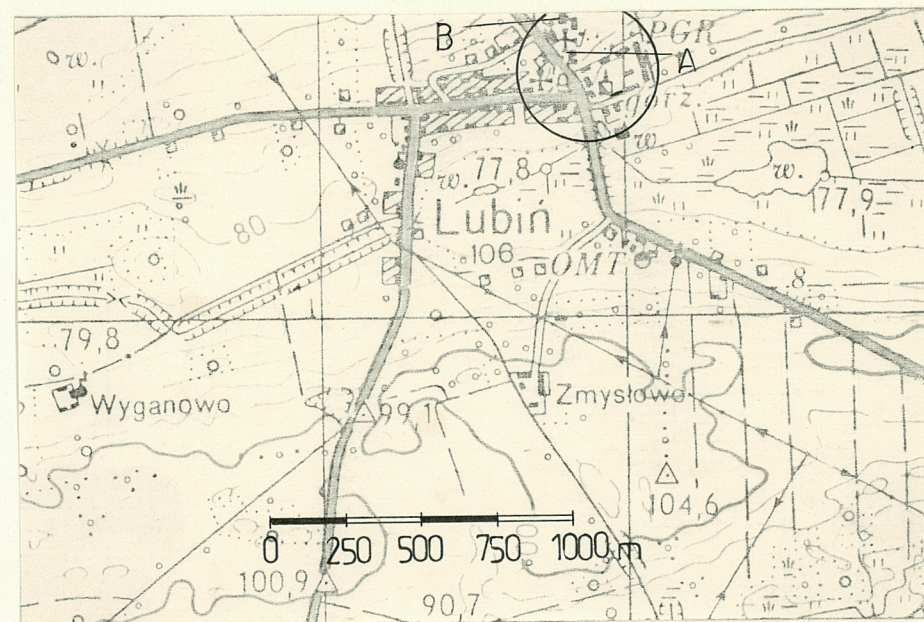
verte

Wkładkę założył: Mariusz Rączka, 1987-05-11

(imię, nazwisko, data)

Miejsce przechowywania negatywów: Muzeum Narodowe Rolnictwa w Szreniawie

OZGraf. Z.P. Ostróda zam. 699 nakł. 23.600



Wzór ODZ 1978 r.

- 16/ Dom mieszkalny nr 2/El.N,od strony podwórza//8/
17/ Dom mieszkalny nr 2/El.S,od strony drogi/ /8/
Lubiń-Lagowo/
18/ Dom mieszkalny nr 5/El. W i N/ /11/
19/ Dom mieszkalny /B//El.W i S/
20/ Dom mieszkalny /B//El.N/
21/ Dom mieszkalny /A//El.S/



①



②



③

1. Miejscowość

L U B I Ń

2. Obiekt (nazwa jak w karcie)

ZESPÓŁ FOLWARCZNY

3. Zawartość wkładki (nazwa obiektu lub materiału uzupełniającego)

Zdjęcia fot.



4



5



6

Wkładkę założył: Mariusz Rączka, 1987-05-11

(imię, nazwisko, data)

Miejsce przechowywania negatywów: Muzeum Narodowe Rolnictwa w Szreniawie

OZGraf. Z.P. Ostróda zam. 699 nakł. 23.600

Wzór ODZ 1978 r.



7



9



8



11

1. Miejscowość

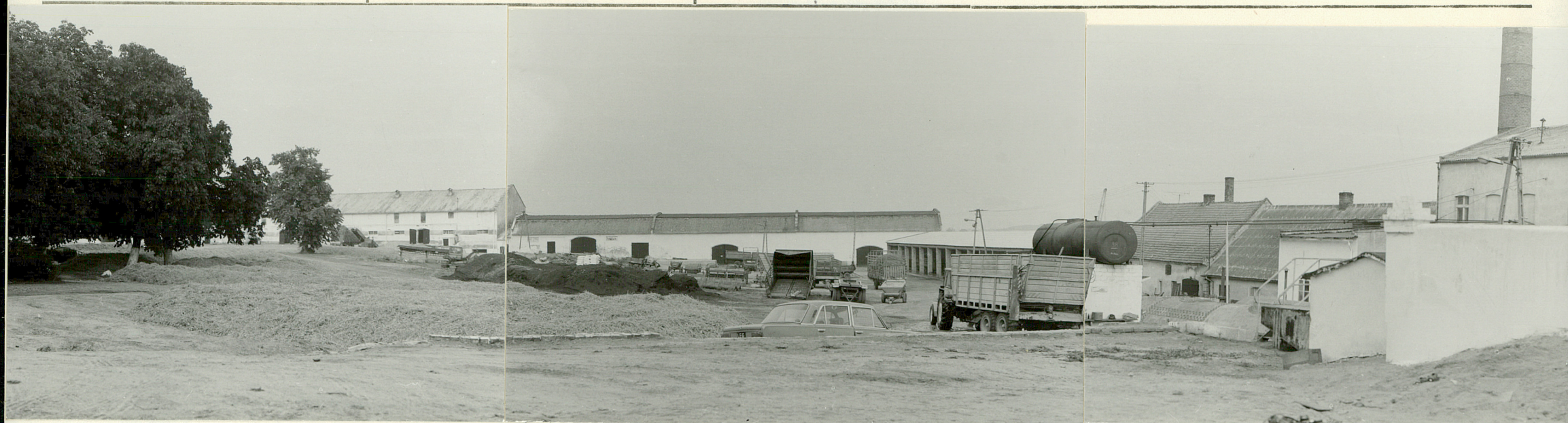
L U B I Ń

2. Obiekt (nazwa jak w karcie)

ZESPÓŁ FOLWARCZNY

3. Zawartość wkładki (nazwa obiektu lub materiału uzupełniającego)

Zdjęcia fot.



Wkładkę założył: Mariusz Raczka, 1987-05-11

(imię, nazwisko, data)

Miejsce przechowywania negatywów: Muzeum Narodowe Rolnictwa w Szreniawie

OZGraf. Z.P. Ostróda zam. 699 nakł. 23.600

10

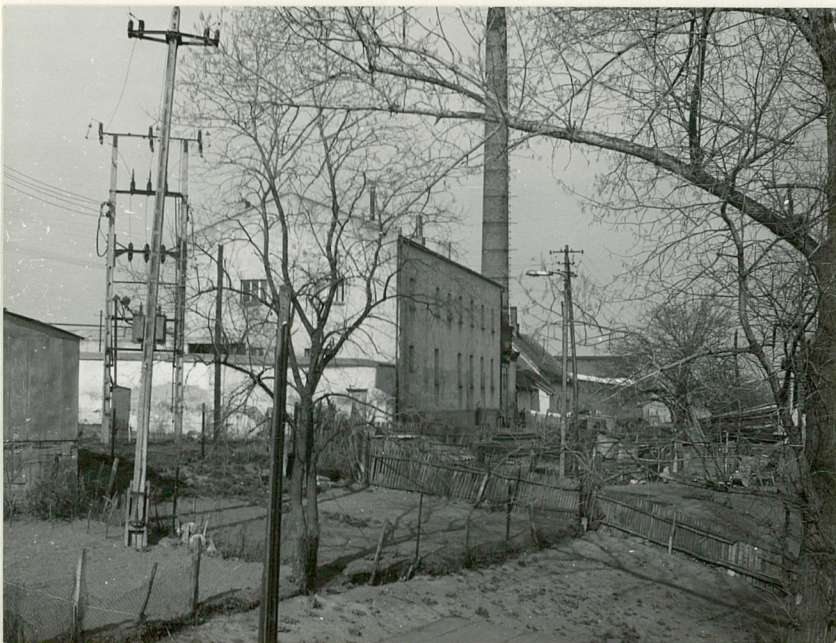
12



13



15



14



16

1. Miejscowość

LUBIŃ

2. Obiekt (nazwa jak w karcie)

ZESPÓŁ FOLWARCZNY

3. Zawartość wkładki (nazwa obiektu lub materiału uzupełniającego)

Zdjęcia fot.



17



18



19

Wkładkę założył: Mariusz Rączka, 1987-05-11

(imię, nazwisko, data)

Miejsce przechowywania negatywów: Muzeum Narodowe Rolnictwa w Szreniawie

OZGraf. Z.P. Ostróda zam. 699 nakł. 23.600

ODZ 1978 r.



20



21