

Obiekt

465/12 CUKROWNIA - KOTŁOWNIA

/13/

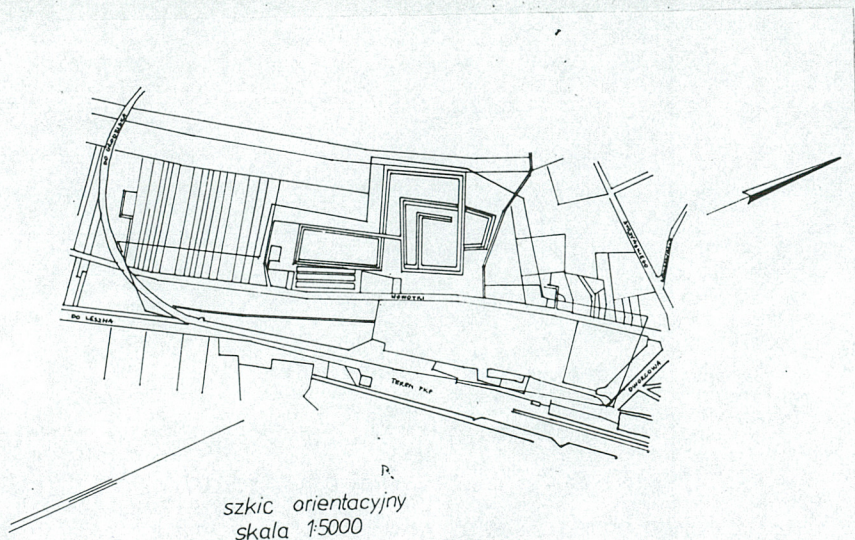
2. Czas powstania

1882 r.

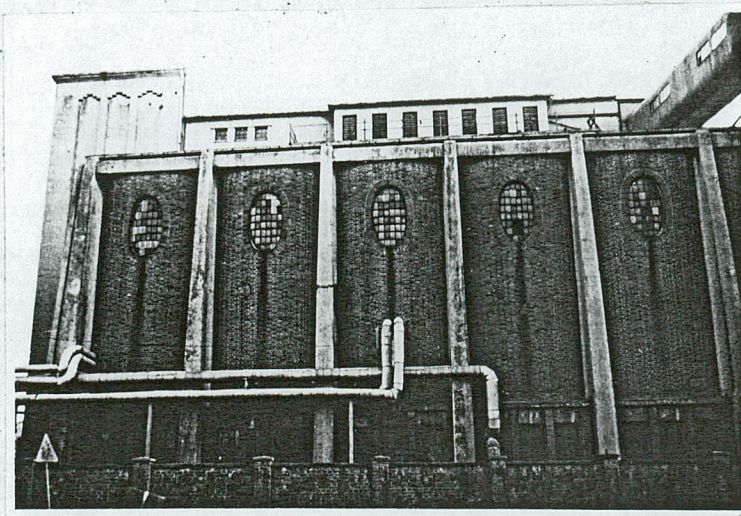
3. Miejscowość

KOŚCIAN

Zdjęcia, plan sytuacyjny, rzuty



1.



2.

4. Adres

ul. Nowotki 15

nr hipoteczny

ob. ul. Nactawska

5. Przynależność administracyjna

województwo

leszczyńskie

gmina

pow. Kościan
Kościan

6. Poprzednie nazwy miejscowości

Kościan

7. Przynależność administracyjna
przed 1.VI.1975 r.

województwo

poznańskie

powiat

Kościan

8. Właściciel i jego adres

Cukrownia Kościan

9. Użytkownik i jego adres

Cukrownia
Kościan, ul. Nowotki 15

10. Rejestr zabytków

Nr

data

autor zdjęć Grzegorz Jankowski
data wykonania
miejscowe przechowywanie negatywów

12. Autorzy, historia obiektu, określenie stylu.

Od uruchomienia cukrowni wszelkie urządzenia mechaniczne poruszane były siłą pary. Już w 1910 r. w budynku kotłowni znajdowało się 9 czynnych, dwupłomiennicowych kotłów. Podczas kompleksowej modernizacji i przebudowy cukrowni w 1925/26 r. zainstalowane zostały nowe kotły parowe, pracujące do dnia dzisiejszego. Kotły te pracują, wspomagając nową kotłownię.

W roku 1957 rozpoczęto budowę nowej kotłowni, która została powiększona i wybudowana w roku 1969/1970. Komin wysoki 82 m, wybudowany w roku 1925.

13. Opis (sytuacja, materiał i konstrukcja, rzut, bryła, elewacje, dach, wnętrze, wyposażenie, instalacje)

Budynek starej kotłowni widoczny od ul. Nowotki, 6 łukowych części ściany frontowej, grodzonej obmurowaniami. Pozostałe strony kotłowni obudowano budynkiem nowej kotłowni.

Fundamenty - murowane, posadzka - betonowa, ściany wewnętrzne - tynkowane z oknami w ramach żelaznych owalnych, ściany zewnętrzne - z cegły czerwonej, wypukłe między słupami z cegły, otynkowane, więźba dachowa konstrukcja stalowa, na niej deski kryte papą, część dachu oświetlona świetlikiem.

Budynek posiada wszelkie instalacje i urządzenia wodne i energetyczne. Dane dotyczące kotłów podano w rubryce 19.

4. Kubatura 3.618 m ³	15. Powierzchnia użytkowa 603 m ²	16. Przeznaczenie pierwotne Kotłownia	17. Użytkowanie obecne Kotłownia
3. Prace budowlane i konserwatorskie, ich przebieg i dokumentacja Budynek utrzymany w dobrym stanie.		19. Stan zachowania (fundamenty, ściany zewnętrzne ściany, wewnętrzne, sklepienia, stropy, konstrukcje dachowe, pokrycia dachu, wyposażenie i instalacje) Budynek utrzymany w dobrym stanie. a/ kocioł z 1925 r. f-my Międzynarodowego Towarzystwa Budowy Okrętów i Maszyn Gdańsk /zezwolenie używalności do 10 atm./ b/ kocioł z 1930 r. f-my Hipolit Cegielski Sp.Akc. Poznań - 600 m ² pow.grzejnej 25 ATM /zezwolenie 10 atm./	
1. Najpilniejsze postulaty konserwatorskie			

1. Akta archiwalne (rodzaj akt, numer i miejsce przechowywania)

22. Bibliografia

3. Źródła ikonograficzne i fotograficzne (rodzaj, miejsce przechowania, sygnatury)

24. Uwagi różne

25. Wypełnił

Edmund Jankowski

Imię i nazwisko

data

23 czerwca 1987

26. Sprawdził

Imię i nazwisko

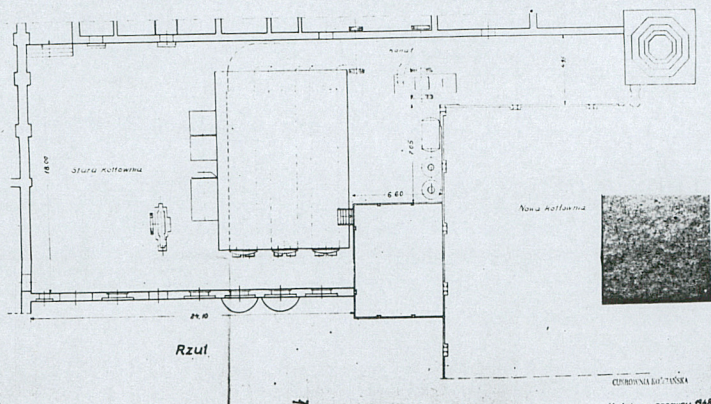
data

27. Załączniki

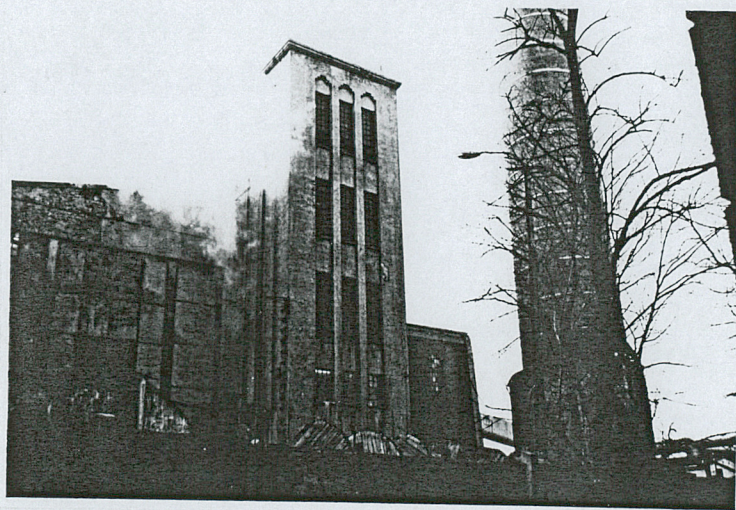
KOŚCIAN

KOTŁOWNIA

Plan starej kotłowni Cukrowni Kościan.
1:100



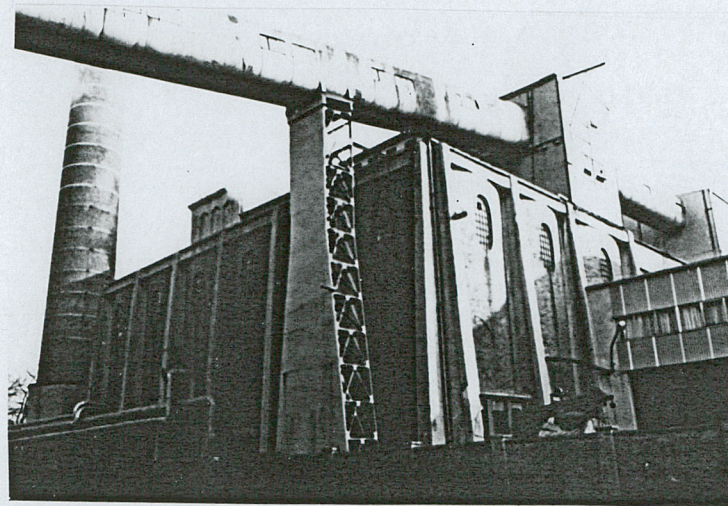
3.



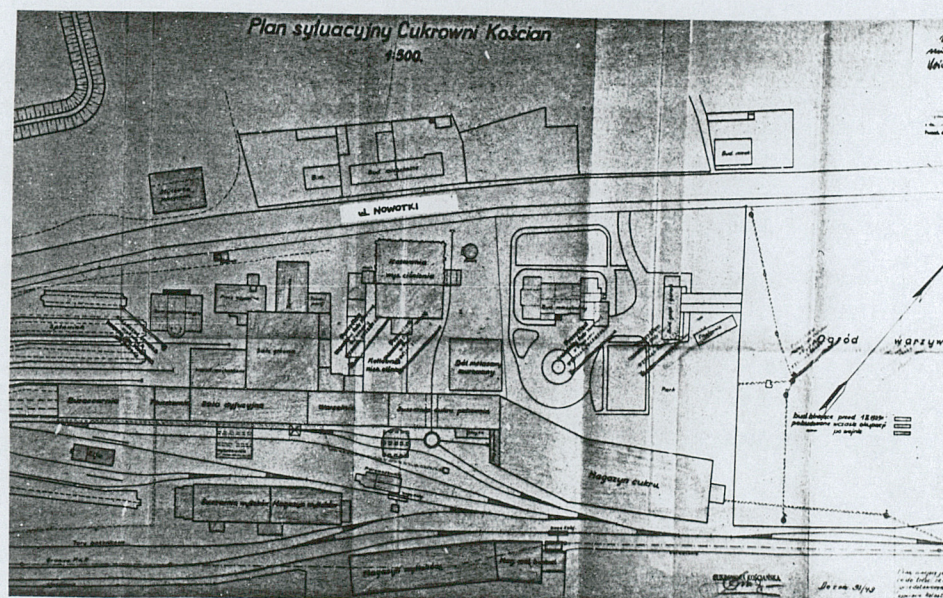
5

Edmund Jankowski

Zdjęcia i opis zdjęć



4.



6.

Opis kolejno numerowanych zdjęć :

1. Szkic orientacyjny
2. Widok od ul. Nowotki
3. Rzut
4. Widok od strony zachodn.-połudn.
5. Widok podstawy komina i części starej kotłowni od strony północno-wschodniej
6. Plan sytuacyjny