

1. Obiekt

STODOŁA

/7/

2. Czas powstania

kon. XIX w.

3. Miejscowość

POSADOWO

4. Adres

Posadowo

Lwówek 64-310

nr hipoteczny

5. Przynależność administracyjna

województwo poznańskie

gm. Lwówek

6. Poprzednie nazwy miejscowości

7. Przynależność administracyjna  
1 VI 1975

województwo poznańskie

powiat Nowy Tomysl

8. Właściciel i jego adres

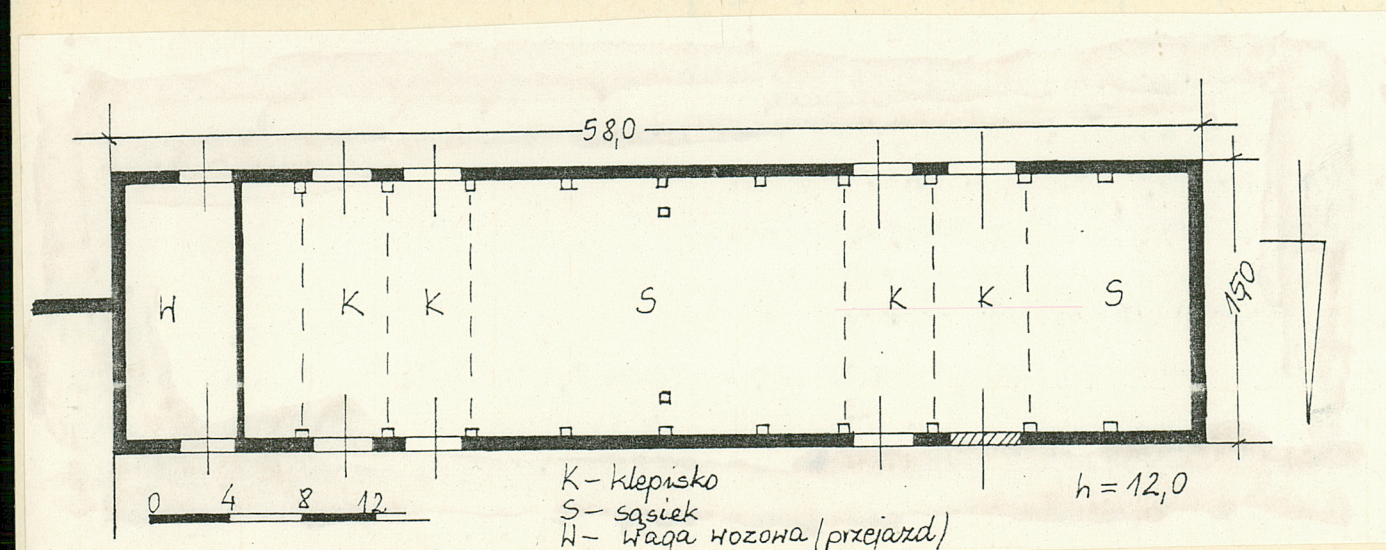
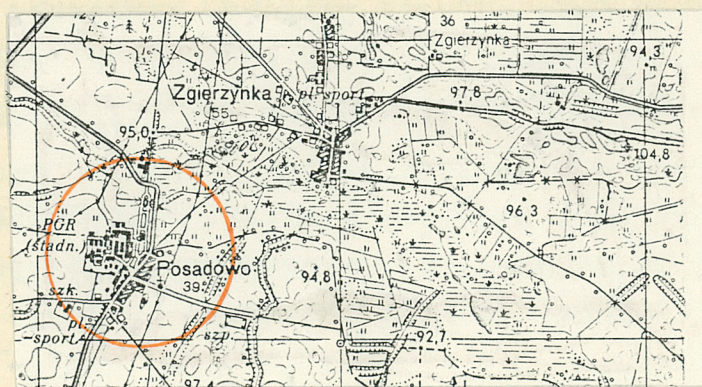
Skarb Państwa,  
Państwowa Stadnina Koni w  
Posadowie

9. Użytkownik i jego adres

Gospodarstwo Pakosław  
Folwark Posadowo

10. Rejestr zabytków:

Nr 2083/A data 22.04.1986





12. Autorzy, historia obiektu, określenie stylu

Stodoła wzniesiona została w końcu XIX w. /gdy właścicielem majątku był Władysław Łącki/. Obiekt został nieznacznie przekształcony w wyniku remontów; wykorzystywany jest obecnie jako stodoła i magazyn.

13. Opis (sytuacja, materiał i konstrukcja, rzut, bryła, elewacje, wnętrze wyposażenie, instalacje)

Obiekt oznaczony na planie sytuacyjnym "7" tworzy południową ścianę podwórza folwarcznego; ustawiony elewacjami szczytowymi na linii wsch.-zach. zwrócony jest elewacją frontową na północ - do wnętrza podwórza a elewacją tylną na południe - w kierunku kolonii mieszkaniowej i ogrodów; przy zachodniej ścianie stodoły znajduje się główna brama wjazdowa na podwórze.

Materiał, konstrukcja, technika - ściany konstrukcji mieszanej /ceglane i mur pruski/ wzniesione na kamiennym cokole i rolce ceglanej; więźba dachowa - krokwiowo-płatwiowa z wieszakiem i stolcami pochyłymi usztywnionymi kleszczami i mieczami; dach - kryty pierwotnie dachówką, obecnie eternitem; drzwi - w elewacji północnej dwuskrzydłowe wrota z desek, z węgarkiem, na zawiasach pasowych, przekryte łukiem odcinkowym, w elewacji południowej wrota z desek prostopadłokształtne; podłoga - posadzka cementowa.

Rzut, kształt i bryła - obiekt założony na rzucie wydłużonego prostokąta, jedno kondygnacyjny, nakryty dwuspadowym dachem o znacznym nachyleniu połaci z okapem wspartym na profilowanych ostatekach krokwi; bryła obiektu prostopadłościenna.

Elewacje - północna - pierwotnie z symetrycznie rozmieszczonymi parami wrót, zdobiona ozdobnie ułożonymi belkami tworzącymi konstrukcję muru pruskiego, obecnie częściowo przekształcona /zamurowana została jedna para wrót, wschodnią część elewacji otynkowano i założono nowe wrota/; południowa - podobna do północnej, wrota prostopadłokształtne; zachodnia - ślepa, w dolnej partii otynkowana, zdobiona gzymsem międzykondygnacyjnym. Wnętrze - obiekt szerokofrontowy, wnętrze przejazdowe, pierwotnie stodoła jednoprzestrzenna, z dwoma zdwojonymi klepiskami i trzema sásiekami /sásieki skrajne były dwuprzęsłowe, sásiek środkowy był czteroprzęsłowy/; obecnie podział na klepiska i sásieki nie istnieje, blagi zostały zlikwidowane. We wschodniej części stodoły wyodrębnione jest pomieszczenie w którym znajduje się waga. Instalacje - elektryczna, odgromowa.



14. Kubatura

ok. 7800m<sup>3</sup>

15. Powierzchnia użytkowa

 $800\text{m}^2$ 

## 16. Przeznaczenie pierwotne

stodoła

## 17. Użytkowanie obecne

stodoła, waga,

18. Prace budowlane i konserwatorskie, ich przebieg i dokumentacja

- ok.1980r. zmienione pokrycie dachu na eternit,
- zlikwidowany podział na klepiska i sąsiadki,
- założona posadzka betonowa
- założone nowe wrota, przebudowana wschodnia część obiektu

19. Stan zachowania (fundamenty, ściany zewnętrzne, ściany wewnętrzne, sklepienia, stropy konstrukcje dachowe, pokrycie dachu, wyposażenie i instalacje)

- ściany z muru pruskiego w b.złym stanie - konstrukcja drewniana skorodowana, zaprawa łącząca cegły wykrusza się

## 20. Najpilniejsze postulaty konserwatorskie

- obiekt należy zabezpieczyć i poddać remontowi /wzmocnienie murów/ bez naruszania wystroju elewacji



21. Akta archiwalne (rodzaj akt, numer i miejsce przechowywania)

22. Bibliografia

23. Źródła ikonograficzne i fotografia (rodzaj, miejsca przechowywania, sygnatury)

24. Uwagi różne

25. Opracował

tekst ..... Joanna Skworz VIII 1991  
imię, nazwisko, data, podpis

plany, rysunki ..... J.W.  
imię, nazwisko, data, podpis

zdjęcia fotogr. ..... J.W.  
imię, nazwisko, data, podpis

miejsce przechowania negatywów ..... MNR w Szreniawie

Karta po wypełnieniu podlega ochronie na podstawie przepisów prawa autorskiego

26. Adnotacje o inspekcjach, informacje o zmianach (daty, imiona i nazwiska wypełniających)

27. Załączniki

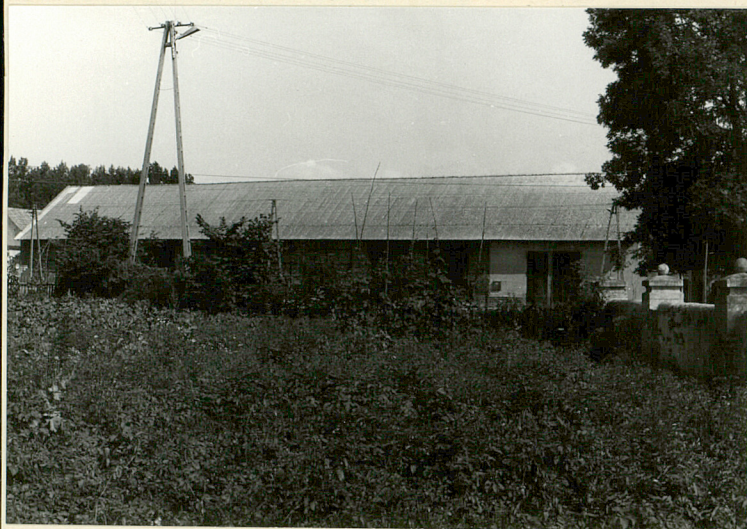
2 wkładki



1. Miejscowość Posadowo	2. Obiekt (nazwa jak w karcie) stodoła "7"	3. Zawartość wkładki (nazwa obiektu lub materiału uzupełniającego) zdjęcia i plan sytuacyjny
----------------------------	---	---

zdjęcia :

- 1/elewacja północna
- 2/widok w kierunku el.południowej
- 3/elewacja zachodnia
- 4/wrota w el.północnej
- 5/fragment ściany z muru pruskiego
- 6/j.w. - przykład skorodowanej belki



2



3



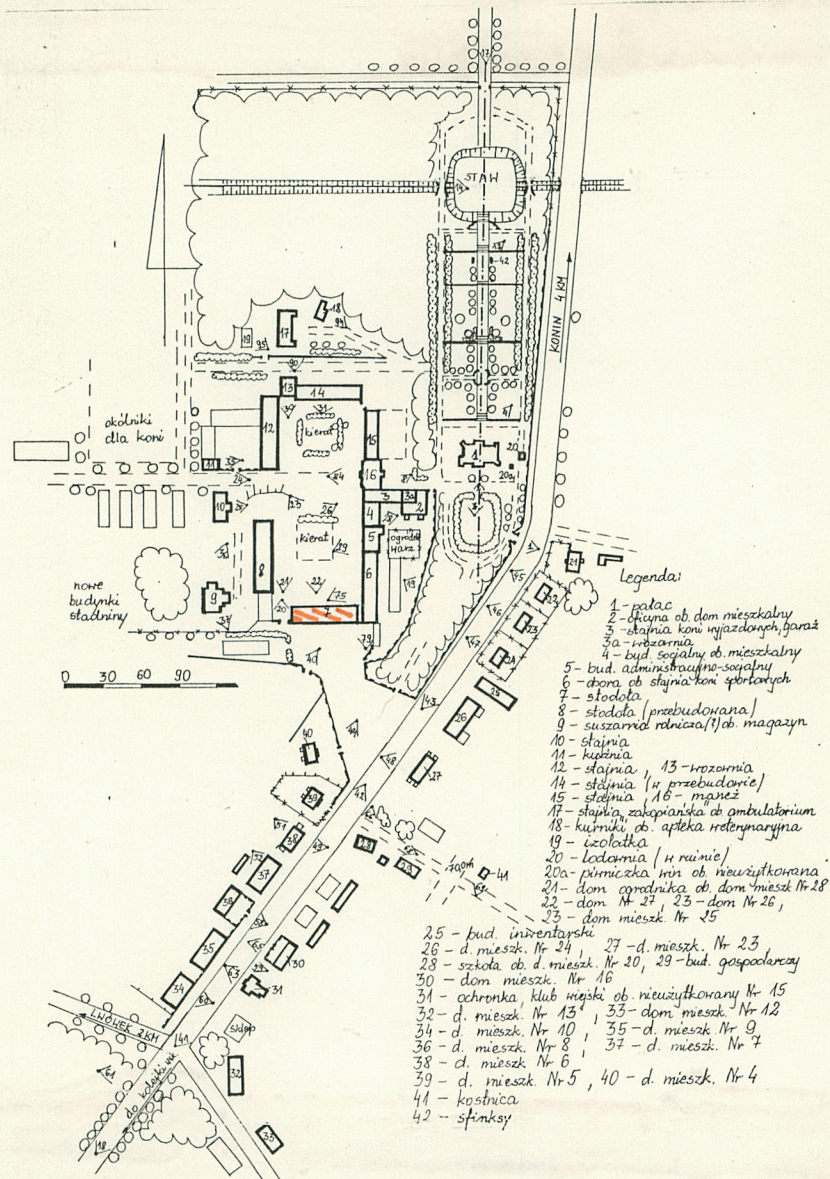
4

Wkładkę założył: ..... J.anna Skworz VIII1991  
(imię, nazwisko, data)

Miejsce przechowywania negatywów: .....

Wzór ODZ 1978 r.







1. Miejscowość

Posadowo

2. Obiekt (nazwa jak w karcie)

stodoła "7"

3. Zawartość wkładki (nazwa obiektu lub materiału uzupełniającego)

zdjęcia



5



6

Wkładkę założył: .....

Joanna Skworz VIII 1991

(imię, nazwisko, data)

Miejsce przechowywania negatywów: .....

Wzór ODZ 1978 r.