

WIELKOPOLSKIE

8330

1. Obiekt

P A Ł A C

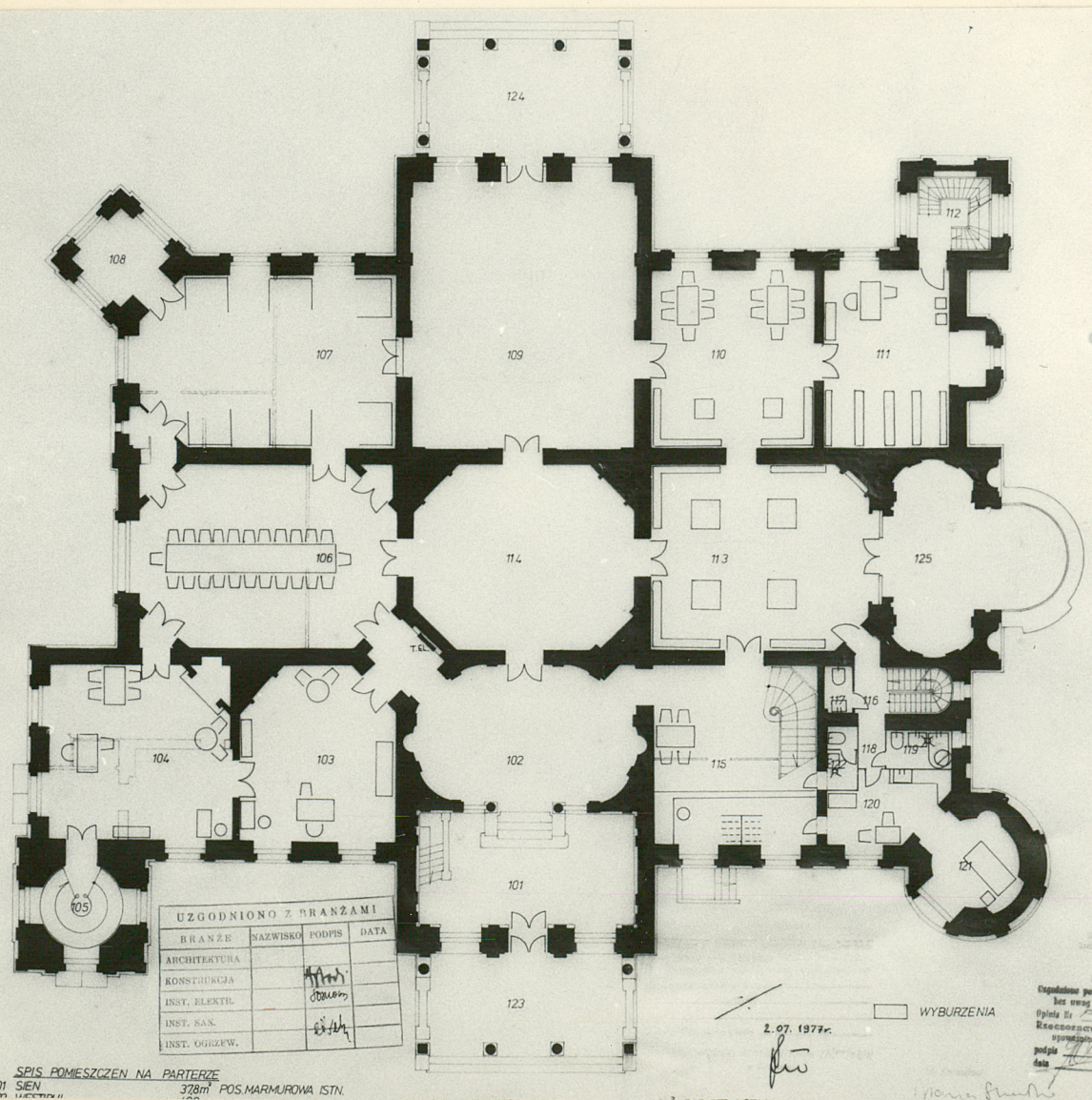
2. Czas powstania

1870 r.

3. Miejscowość

P O S A D O W O

11. Zdjęcia, plan sytuacyjny, rzuty



Rzut parteru,
Neg. PKZ Poznań 1979.
Tet. G. Małkowiak

4. Adres

nr hipoteczny

5. Przynależność administracyjna

województwo poznańskiegmina Lwówek, pow. nowotomyski

6. Poprzednie nazwy miejscowości

Posadowo

7. Przynależność administracyjna
przed 1.VI.1975województwo poznańskiepowiat Nowy Tomysl

8. Właściciel i jego adres

Skarb Państwa

9. Użytkownik i jego adres

Państwowa Stadnina Koni
w Posadowie

10. Rejestr zabytków

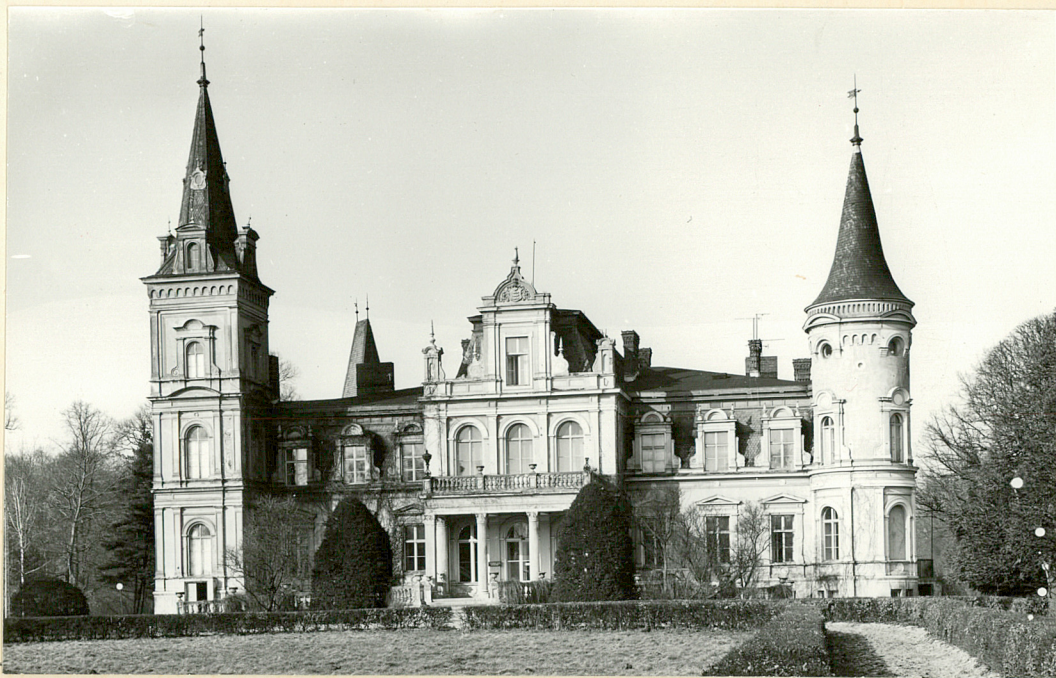
Nr 349/A data 29.10.1968powh - 2 2 dn. 26.11.1998

12. Autorzy, historia obiektu, określenia stylu.

W wieku XVI dobra lwóweckie z Posadowem należały do Ostorogów, później do Grudzińskich i Pawłowskich, po których w XVIII w. odziedziczyli Korzbok-Łąccy. Pierwotnie był tu dwór murowany z 1 poł. XVIII w. związany z regularnym parkiem założonym rzekomo wg projektu Le Notra. Obecny pałac wystawiony w 1870 r. dla Władysława Łąckiego /1821-1908/ i Antoniny ze Skórzewskich, przez architekta Stanisława Hebanowskiego. Ok. 1890 r. Władysław dokonał podziału majątku tworząc dwa fideikomisy: lwówecki przeznaczony dla syna Stefana oraz posadowski dla syna Stanisława. Ok. 1910 r. nieznacznie przekształcono wnętrza przy tzw. apartamencie Pana. Stanisław Korzbok-Łącki był właścicielem Posadowa do czasów II wojny światowej.

13. Opis (sytuacja, materiał i konstrukcja, rzut, bryła, elewacje, dach, wnętrze wyposażenie, instalacje)

Zwrócony frontem na pd., murowany, otynkowany. Jednopiętrowy, na planie prostokąta, z czterema narożnymi wieżami z których jedna okrągła, pozostałe kwadratowe. W obu fasadach ryzality z kolumnowymi portykami, zwieńczone szczytami. Dach wysoki łupkowy, na wieżach hełmy. Układ wnętrza 3-traktowy, z sienią i owalnym hallem na osi, za którym sala rotundowa /dawna zbrojownia/ o bogatej neoklasycystycznej dekoracji sztukatorskiej, od ogrodu sala balowa z neorokokowymi sztukateriami. W pozostałych pomieszczeniach parteru zachowana bogata dekoracja sztukatorska, marmurowe komiki, autentyczna stolarka drzwiowa i okienna, marmurowe parapety, posadzka kamienna w sieni i westibulu oraz drewniane taflowe w innych wnętrzach.



Elewacja frontowa, Fot. R. Kanikowski, Neg. PKZ Poznań 1979 r.

14. Kubatura	15. Powierzchnia użytkowa	16. Przeznaczenie pierwotne	17. Użytkowanie obecne
15.840 m ³ /bez wież/	2.850 m ²	mieszkalne, rezydencja Korzbok-Łąckich	biurowe Stadniny Koni Posadowo

18. Prace budowlane i konserwatorskie, ich przebieg i dokumentacja

W r. 1978 opracowany w Pracowni Projektowej PP PKZ / autor: mgr inż. arch. W.Preis/ projekt rewaloryzacji pałacu i adaptacji na cele muzealne P.P. Stadniny Koni w Posadowie.

19. Stan zachowania (fundamenty, ściany zewnętrzne, ściany wewnętrzne, sklepienia, stropy, konstrukcje dachowe, pokrycie dachu, wyposażenie i instalacje)

Ściany zewnętrzne wymagają zabiegów konserwatorskich. Zawilgocone piwnice, spękania, zacieki i zagrzybienie na niektórych ozdobnych sufitach parteru, pewne ubytki w sztukateriach, zagrzybione posadzki taflowe. W dobrym stanie stolarka drzwiowa i okienna, wymagająca konserwacji. Niewielkie uszkodzenia marmurowych parapetów okiennych oraz posadzki w sieni.

20. Najpilniejsze postulaty konserwatorskie

*Elewacja
ogrodowa,
Fot. R.
Kamionki
Neg. PKZ
1979 r.*



21. Akta archiwalne (rodzaj akt, numer i miejsce przechowywania)

Akta archiwalne Wojewódzkiego Konserwatora Zabytków.
Inwentarz książkowy zespołu akt majątku Lwówek-Posadowo-
Łąckich w Archiwum Państwowym w Poznaniu.

22. Bibliografia

J. Skuratowicz, Architektura rezydencjonalna Wielkiego
Księstwa Poznańskiego, Poznań 1974 /maszynopis/

23. Źródła ikonograficzne i fotografie (rodzaj, miejsce przechowywania, sygnatury)

- Rysunek ołówkiem podmalowany akwarelą z lat 1878-80
Napoleona Ordy w zb. Muzeum Narodowego w Krakowie
/Katalog rys. architektonicznych, oprac. Z.Kucielska
Z.Tobiaszowa, Warszawa 1975, nr.573, ryc.113/
- Fototeka Wojewódzkiego Konserwatora Zabytków w P-niu.

24. Uwagi różne

25. Wypełnił

P. Krzyślak



Zbrojownia. Fot. R. Kamikowski, Neg. PKZ Pozn.