

WIELKOPOLSKIE

1. Obiekt

Z a b u d o w a n i a g o s p o d a r c z e

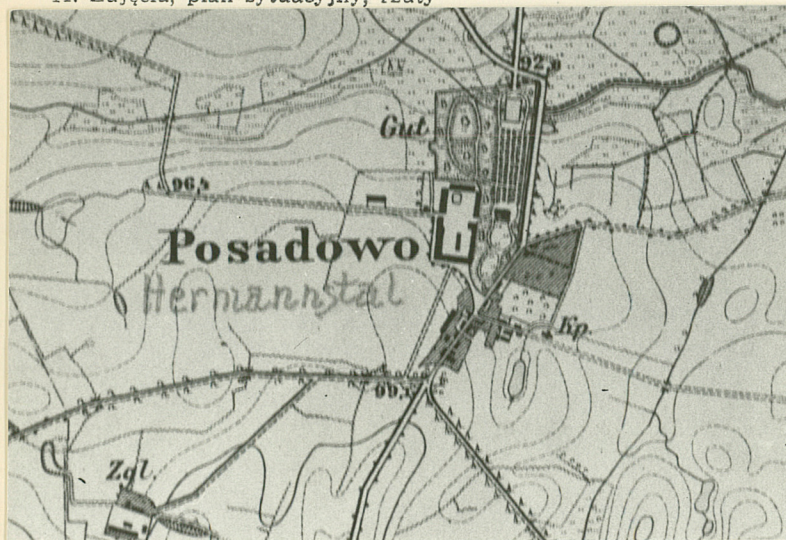
2. Czas powstania

2 poł. XIX w.

3. Miejscowość

P O S A D O W O

11. Zdjęcia, plan sytuacyjny, rzuty



4. Adres

nr hipoteczny

5. Przynależność administracyjna

województwo poznańskie

gmina Lwówek, pow. Nowotomyski

6. Poprzednie nazwy miejscowości

Posadowo

7. Przynależność administracyjna
przed 1.VI.1975

województwo poznańskie

powiat Nowy Tomyśl

8. Właściciel i jego adres

Skarb Państwa

9. Użytkownik i jego adres

Państwowa Stadnina Koni
w Posadowie

10. Rejestr zabytków

349/A

29.10.1968

Nr data



Stajnia przy pn. pierzei dziedzińca gosp. Fot. H. Nowakowska, Neg. PKZ Poznań 1979r.

12. Autorzy, historia obiektu, określenia stylu.

Zespół zabudowań gospodarczych powstałych w okresie od lat 60-tych do końca wieku XIX, częściowo przebudowanych w pocz. wieku XX.

13. Opis (sytuacja, materiał i konstrukcja, rzut, bryła, elewacje, dach, wnętrze wyposażenie, instalacje)

Usytuowany wokół rozległego prostokątnego podwórza zespół zabudowań gospodarczych powstawał w kilku etapach. Najstarsze budynki: stajnia przy pn. pierzei dziedzińca to budynek na rzucie prostokąta, murowany, nietynkowany, ceglany, nakryty dachem dwuspadowym z wystawkami, o dłuższych elewacjach z dekoracją gotycyzującą; obora w części pn.-zach. to budynek również na rzucie prostokąta murowany, kamienno-ceglany, nietynkowany, o dłuższych elewacjach z otworami okiennymi zamkniętymi półkoliście, z dekoracyjnymi opaskami. W części pd.-wsch. budynki stajni i obodoły są murowane, ceglane, częściowo otynkowane, o prostym opracowaniu ścian zewnętrznych, nakryte dachami dwuspadowymi. Na szczytowej ścianie pd. budynku stajni widnieje data "1899". Stodoła przy pd. pierzei podwórza ma ściany z częściowo odsłoniętą konstrukcją szachulcową o układzie dekoracyjnym.

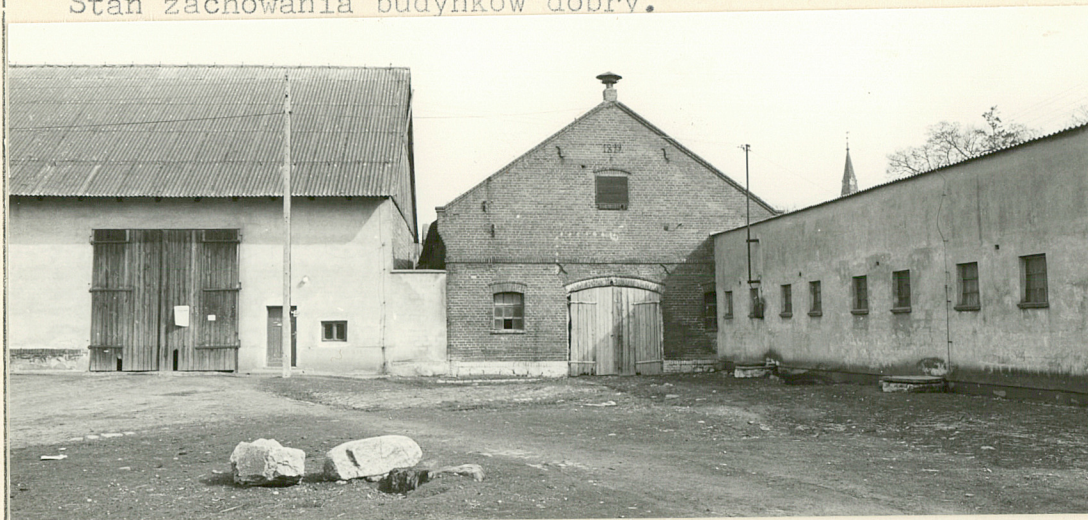
14. Kubatura	15. Powierzchnia użytkowa	16. Przeznaczenie pierwotne	17. Użytkowanie obecne
		gospodarcze	gospodarcze

18. Prace budowlane i konserwatorskie, ich przebieg i dokumentacja

Bierzące remonty przeprowadzane przez użytkownika.

19. Stan zachowania (fundamenty, ściany zewnętrzne, ściany wewnętrzne, sklepienia, stropy, konstrukcje dachowe, pokrycie dachu, wyposażenie i instalacje)

Stan zachowania budynków dobry.



Stajnia z 1899 r. ↑
↓

20. Najpilniejsze postulaty konserwatorskie



Fot. H. Nowakowka, Neg. PKZ Poznań, 1979 r.

21. Akta archiwalne (rodzaj akt, numer i miejsce przechowywania)

22. Bibliografia

23. Źródła ikonograficzne i fotografie (rodzaj, miejsce przechowywania, sygnatury)

24. Uwagi różne

25. Wypełnił

26. Sprawdził

B. Krystlak

KARTA TECHNICZNA

zabytku architektury lub budownictwa

Miejscowość . . . *Porębowo* . . . województwo . . . *Poznań* . . .
 powiat . . . *Wągrowy* . . .
 Nazwa zabytku . . . *Park dworski* . . . ewent. bliższy adres *P.S. Kami - Porębowo*
 Szkic rzutu budynku:
 skala: . . . *1:3200* .

Drewno stare - 80 %
- " - młode - 20 %
- " - wypełnione - 20 %
- " - ścięte - 80 %
- " - słupowe - 18 %

Informacje techniczne:

a/ części budowli % zniszcz.
 fundamenty /
 ściany zewn. /
 ściany wewn. /
 sklepienia /
 stropy /
 konstrukcja dachowa . . . /
 pokrycie dachu /
 stolarka otworów zewn. . . /

b/ instalacje % zniszcz.
 wodociągowa /
 kanalizacja /
 elektryczność /
 gaz /

Drewnostan 0 %
Koruny —
Byliny —

data wypełnienia . . . *X. 1959*

podpis wykonawcy . . . *B. Bolner*

