

1. Obiekt

le. **Dom mieszkalny, dawna pastorówka.**

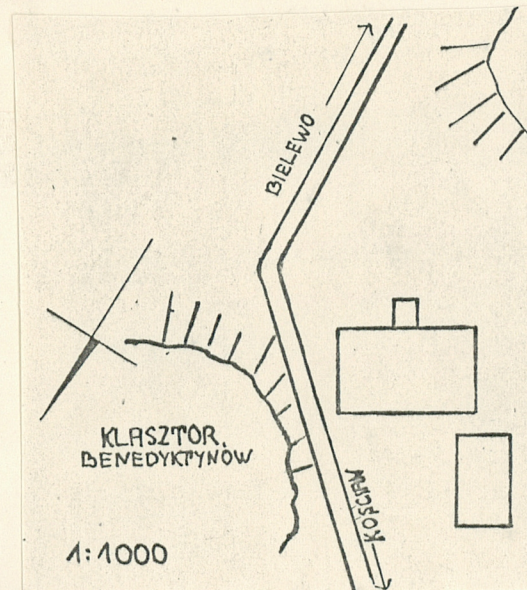
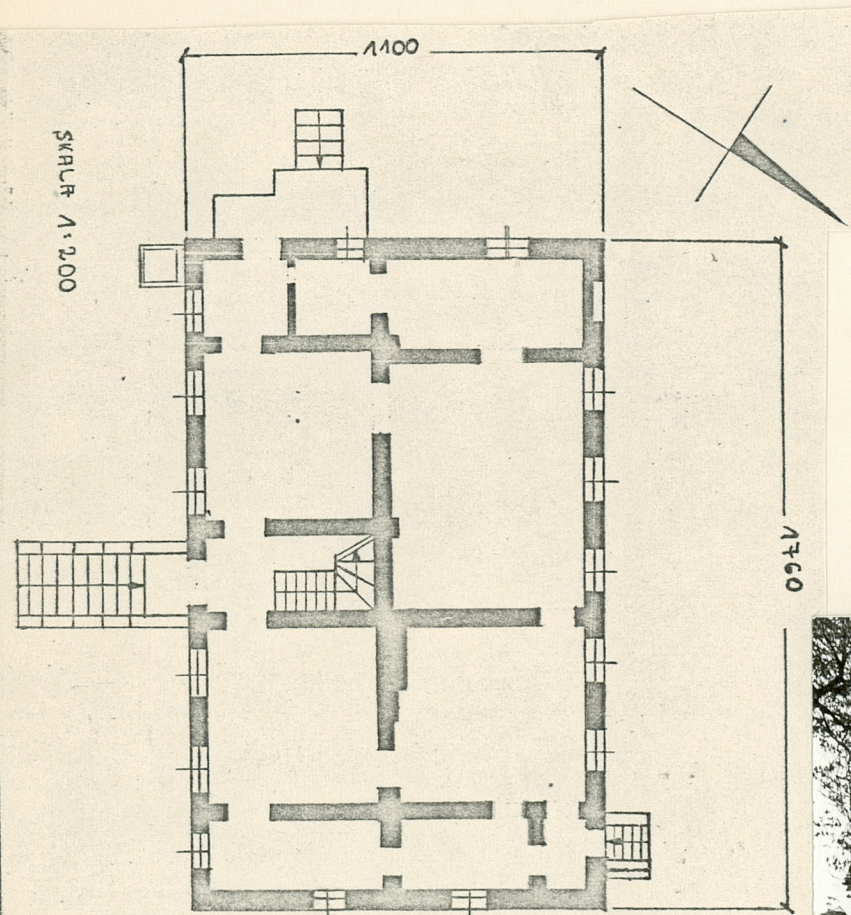
2. Czas powstania

poł.XIX w.

3. Miejscowość

LUBIŃ

11. Zdjęcia, plan sytuacyjny, rzuty



4. Adres

Lubiń ul. Mickiewicza nr 3.

nr hipoteczny

5. Przynależność administracyjna

województwo **leszczyńskie**

gmina **Krzywiń (pow. kościański)**

6. Poprzednie nazwy miejscowości

7. Przynależność administracyjna
przed 1.VI.1975

województwo **poznańskie**

powiat **Kościan**

Właściciel i jego adres

Urząd Miasta i Gminy Krzywiń

Użytkownik i jego adres

**Zbiorcza Szkoła Gminna - Przed-
szkole z dyrekcją w Krzywiniu,**

Rejestr zabytków

Nr

1563/A

data

7.08.1995

autor zdjęć **W. Panek**
data wykonania **VIII.1979r.**
miejsce przechowywania negatywów



12. Autorzy, historia obiektu, określenia stylu.

Autor nieznany. Obiekt jest przykładem prowincjonalnego budownictwa mieszkaniowego. Wzniesiony prawdopodobnie w poł. XIX w. Wg informacji mieszkańców po 1945 r. budynek przejęły zakonnice i zorganizowały w nim przedszkole.

13. Opis (sytuacja, materiał i konstrukcja, rzut, bryła, elewacje, dach, wnętrze wyposażenie, instalacje)

Budynek położony na pn. skraju wsi Lubiń, bezpośrednio przy drodze do Kościana. Naprzeciw, od strony pn-wsch. założenie klasztorne behedyktynów, usytuowane na wysokiej skarpie. Stronę pd-zach. terenu przy obiekcie tworzy wzniesienie stromo opadające do drogi w kierunku Krzywina, z kościołem św. Leonarda. Obiekt postawiony na cokole z kamienia polnego, o ścianach z cegły wypalanej, otynkowany. Konstrukcja stropów i więźby dachowej drewniana. Dach dwuspadowy kryty dachówką karpiówką w koronkę. Plan budynku tworzy prostokąt, do którego dostawiono wydłużone schody od strony pd-wsch. oraz znacznie mniejsze od strony pn-wsch. Natomiast przy elewacji zach. taras ze schodami. Układ wnętrza dwutraktowy o zbliżonej szerokości traktów, z usytuowaną na osi klatką schodową. Bryłę tworzy prostopadłościan głównego korpusu z wyeksponowaną partią schodów /pd-wsch./, nakryty dwuspadowym dachem. Wnętrza mieszkalne ograniczone do parteru tworzą po 4 pomieszczenia w każdym traktcie. Brak wystroju wnętrza. Obiekt jest wyposażony w instalację elektryczną i ogrzewczą /piece/. Fasada od strony pd. siedmioosiowa z osiami wyznaczonymi przez prostokątne okna, zwieńczone gzymsem nadokiennym, rozmieszczone symetrycznie, oraz z osiowo usytuowanym wejściem akcentowanym sylwetką schodów. Fasada pn. również siedmioosiowa, wyznaczona sześcioma prostokątnymi oknami z profilowanym obramieniem /jedno zamurwane/, rozmieszczonymi symetrycznie oraz wejściem we wsch. narożniku fasady.

14. Kubatura	15. Powierzchnia użytkowa	16. Przeznaczenie pierwotne	17. Użytkowanie obecne
576 m ³	177 m ²	Budynek mieszkalny - pastorówka.	Przedszkole, mieszkania.
18. Prace budowlane i konserwatorskie, ich przebieg i dokumentacja		19. Stan zachowania (fundamenty, ściany zewnętrzne, ściany wewnętrzne, sklepienia, stropy, konstrukcje dachowe, pokrycie dachu, wyposażenie i instalacje)	
		Obiekt dobrze zachowany.	
20. Najpilniejsze postulaty konserwatorskie			

21. Akta archiwalne (rodzaj akt, numer i miejsce przechowywania)

22. Bibliografia

23. Źródła ikonograficzne i fotografie (rodzaj, miejsce przechowywania, sygnatury)

24. Uwagi różne

25. Wypełnił

~~mgr~~ **I. Folaron**

~~mgr~~ **W. Panek**

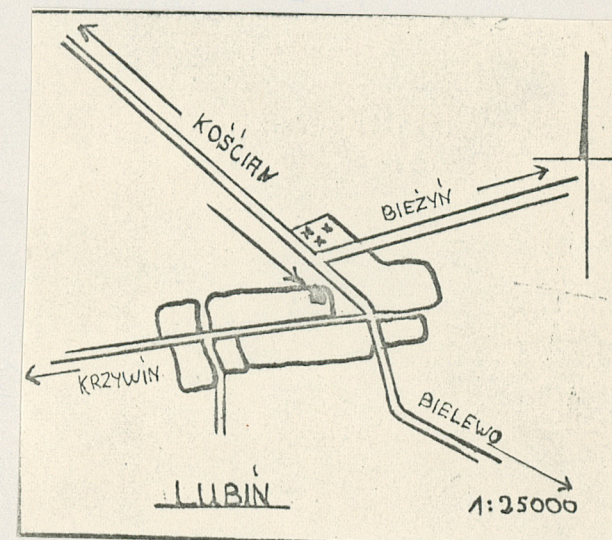
~~mgr~~ **T. Wujewski**

26. Sprawdził

1. Miejscowość
LUBIN

2. Obiekt (nazwa jak w karcie)
PASTORÓWKA

3. Zawartość wkładki (nazwa obiektu lub materiału uzupełniającego)
ZDJĘCIE, PLAN ORIENTS



Wkładkę założył: mgr I. Folaron, mgr W. Panek, mgr T. Wujewski
(imię, nazwisko, data)

Miejsce przechowywania negatywów:

Jedn. Wyd. Akcyd. Olsztyn zam. 1299/8/78
OZGraf. ZP. Ostróda zam. 1040 n. 20000

Wzór ODZ 1978 r.