

OŚRODEK DOKUMENTACJI
ZABYTEKÓW W WARSZAWIE

KARTA EWIDENCYJNA ZABYTEKÓW
ARCHITEKTURY I BUDOWNICTWA

A B C D E F G H I J K L Ł M N O P R S T U V W X Y Z

Nr

4258

WIELKOPOLSKIE

1. Obiekt

884/1
KOŚCIÓŁ P.W. ŚW. LEONARDA (50)

2. Czas powstania

pocz. XIII w.
poł. XVI w. – gotycka przebudowa
poł. XVIII w. – kruchta i zakrystia

3. Miejscowość

LUBIŃ

4. Adres

Lubiń k. Kościana
ul. Mickiewicza 3
64-010 KRZYWIŃ

nr hipoteczny

5. Przynależność administracyjna

województwo wielkopolskie

powiat Kościan

gmina Krzywiń

6. Poprzednie nazwy miejscowości

Lubień, Lubinum, Luben, Liubin, Lubyn, Lubin

7. Przynależność administracyjna przed 1 I 1999

województwo leszczyńskie

gmina Krzywiń

8. Właściciel i jego adres

Parafia Rzymsko-Katolicka
p.w. Narodzenia Najświętszej Panny w Lubiniu
ul. Mickiewicza 6
Lubiń k. Kościana
64-010 Krzywiń

9. Użytkownik

Parafia Rzymsko-Katolicka
p.w. Narodzenia Najświętszej Panny w Lubiniu
ul. Mickiewicza 6
Lubiń k. Kościana
64-010 Krzywiń

10. Rejestr zabytków

36 (25.11.1932)

541/Wclup/A 25.11.1932, 30.11.2007



Kościół św. Leonarda wzniesiono około połowy XIII wieku.

Zapewne dopiero wówczas zorganizowano parafię lubińską. Pierwszy pleban parafii został wymieniony w źródłach w połowie XIV w.

Pierwotnie był to kościół jednonawowy, bez wieżowy, zamknięty od zachodu murem bez otworu drzwiowego. Długość całego budynku wynosiła około 15 m, nawa miała wymiary 5 x 6 m, a prezbiterium 3,25 x 3,5 m. Jedyne wejście do świątyni prowadziło od północy przez portal w północnej ścianie nawy. Był to portal dwuskrzydłowy z archiwoltą i tympanonem wykonanym w cegle. Cegłę spotykamy także w ościeżach okienek romańskich, a także we wnętrzu kościoła na wspornikach podtrzymujących sklepienie krzyżowe prezbiterium. W kościele tym mamy przykład konsekwentnego zastosowania nowego (w tamtym okresie) surowca budowlanego – cegły – do wystroju architektonicznego. Różne elementy ceglane, takie jak wsporniki, konsole, głowice i wałki były opracowane za pewnie sposobem rzeźbiarskim.

W stosunkowo niedługim czasie po wybudowaniu kościoła nastąpiła jakaś nieznana do dzisiaj katastrofa. Świadczy o tym warstwa spalenizny uchwycona w różnych punktach romańskiego kościoła. Być może są to pozostałości pożaru z 1383 roku, kiedy to według źródeł pisanych w czasie walk między rodami wielkopolskimi (Nałęczami i Grzymalitami) ucierpiały dobra lubińskie. Po pożarze podniesiono około 20-25 cm poziom wnętrza świątyni i położono nową posadzkę z płyt ceglanych o wymiarach 22 x 22 x 4 cm.

W latach 1549-56 nastąpiło podwyższenie nawy, nadbudowa prezbiterium z przeznaczeniem części górnej na dzwony oraz dobudowa nowej nawy od strony zachodniej. Wszystkie te prace wykonano staraniem Pawła Chojnackiego, opata lubińskiego.

W 1575 roku pożar zniszczył sklepienie dobudowanej nawy. W końcu XVI w. lub na początku XVII został zbudowany zachodni szczyt nawy.

SYTUACJA

Kościół św. Leonarda położony jest na wzniesieniu, w środkowej części miejscowości, na południowy-zachód od kościoła i klasztoru Benedyktynów. Wzniesienie widoczne jest najbardziej od strony wschodniej i południowej.

Od strony wschodniej wzniesienie opada w kierunku trójkątnego placu, gdzie znajduje się skwer u zbiegu ulic Mickiewicza i Powstańców.

Wzniesienie otacza mur ceglany z częściowymi uzupełnieniami i przemurowaniami. W murze znajdują się dwa wejścia: brama – od strony płn.-wsch. oraz furtka – od strony płd.-zach. Do bramy, od strony ulicy prowadzi szeroki chodnik, za ś do furtki betonowe schody, które wyrównują różnicę poziomu ulicy i wzniesienia (⇒ fot. 6).

Poza murem od strony płn.-wsch. znajduje się budynek mieszkalny (51) (dawny szpital, później pastorówka). Skarpa wzniesienia od strony płd. i wsch. porośnięta jest drzewami.

ŚCIANY

Ściany prezbiterium i apsydy zbudowane są z ciosów granitowych (część najstarsza kościoła), ściany prezbiterium (w górnej części), ściany nawy i wieży zbudowane są z cegły w układzie polskim. W dolnych partiach murów umieszczone są dekoracje z zendrówki o formie trójkątów. Ściany kruchty i zakrystii są otynkowane.

SKLEPIENIA I STROPY

- sklepienie krzyżowe – prezbiterium
- sklepienie konchowe – apsyda
- strop o konstrukcji drewnianej, płaski – nawa

WIĘŻBA

- W nadbudowanej części nad dawnym prezbiterium
Więźba z pojedynczą jętką, między płatwią a krokwiami zastrzały
- W dawnej części nawowej (nadbudowanej nad częścią romańską)
Więźar zbudowany z dwóch krokwi, jednego słupa. Dwóch jętek oraz dwóch zastrzałów. Zastrzały górne i dolne biegną od słupka do krokwi. Więźar wzmacniają zastrzały łączące belkę główną z krokwiami.
- W części gotyckiej – obecnej nawie
Więźar zbudowany z dwóch krokwi, jednego słupa, trzech jętek oraz dwóch par zastrzałów. Zastrzały górne i dolne biegną od słupka do krokwi.
Więźar zbudowany z dwóch krokwi, jednego słupa, trzech jętek oraz trzech par zastrzałów. Wszystkie zastrzały biegną od słupka do krokwi.

DACH

- kryty dachówką „gąsiorową” o kształcie połówek ściętego stożka – wklęsłymi i wypukłymi
- jednospadowy kryty dachówką „esówką” – zakrystia i kruchta

PODŁOGI I POSADZKI

- posadzka z kwadratowych płytek ceramicznych (nawa, prezbiterium, zakrystia, kruchta)
- podłoga z desek na styk (empora muzyczna)

SCHODY

- kręte, ceglane, zabiegowe (w ośmiobocznej wieży) (⇒ fot. 31)
- drewniane (na chór)

14. Kubatura	15. Powierzchnia użytkowa	16. Przeznaczenie pierwotne	17. Użytkowanie obecne
ok. 2080 m ³	ok. 240 m ²	kościół	kościół
18. Prace budowlane i konserwatorskie, ich przebieg i dokumentacja		19. Stan zachowania (fundamenty, ściany zewnętrzne, ściany wewnętrzne, sklepienia, stropy, konstrukcje dachowe, pokrycie dachu, wyposażenie i instalacje)	
<p>1908 – odsłonięcie fragmentów wczesnogotyckiej polichromii pocz. XX w. prace remontowo-konserwatorskie m.in. naprawa przypór i szczytów, pokrycie dachów nową dachówką</p> <p>1946 – naprawa dachów</p> <p>1948 – naprawa muru otaczającego kościół</p> <p>1959 – prace zabezpieczające przy wschodniej ścianie gotyckiej nawy</p> <p>1966 – otynkowanie zakrystii i kruchty</p> <p>1992</p> <ul style="list-style-type: none"> • remont wnętrza: • tynkowanie, malowanie • ułożenie posadzki ceramicznej z płytek klinkierowych • obniżenie stropu w prezbiterium • budowa nowego stropu podwieszonego nad nawą • wymiana instalacji elektrycznej 		<ul style="list-style-type: none"> – przechył całej więźby dachowej w kierunku zachodnim – dwa otwory okienne na poddaszu nie zabezpieczone – spadający tynk ze szczytu 	
		20. Najpilniejsze postulaty konserwatorskie	
		<ul style="list-style-type: none"> – naprawa więźby dachowej, wymiana zamakających belek – wymiana pokrycia dachowego – otynkowanie szczytów 	

21. Akta archiwalne (rodzaj akt, numer i miejsce przechowywania)

24. Uwagi różne

Informacje ustne

22. Bibliografia

Katalog Zabytków Sztuki w Polsce t. V, z. 10 PAN 1980 str. 71-73
Szymankiewicz Zenon, *Lubiń*, Poznań 1995
Kurnatowska Zofia, *Romański kościół Św. Leonarda w Lubiniu*, w: Zeszyty Lubińskie, z. II, Kościan 1992
Skibniewski Mateusz, *Opactwo Benedyktynów w Lubiniu – perła wśród nizin*, Poznań 1988
Klasztor benedyktynów w Lubiniu, Infor. turystyczny, Wyd. Instar-Geo, Poznań

25. Opracował

tekst **Przemysław Ogrodowczyk**, wrzesień 2002

plany, rysunki **Przemysław Ogrodowczyk**, wrzesień 2002

zdjęcia fotograficzne **Przemysław Ogrodowczyk**, wrzesień 2002

miejsce przechowywania negatywów:

WOSOZ Delegatura w Lesznie

Karta po wypełnieniu podlega ochronie na podstawie przepisów prawa autorskiego.

26. Adnotacje o inspekcjach, informacje o zmianach (daty, imiona i nazwiska wypełniających)

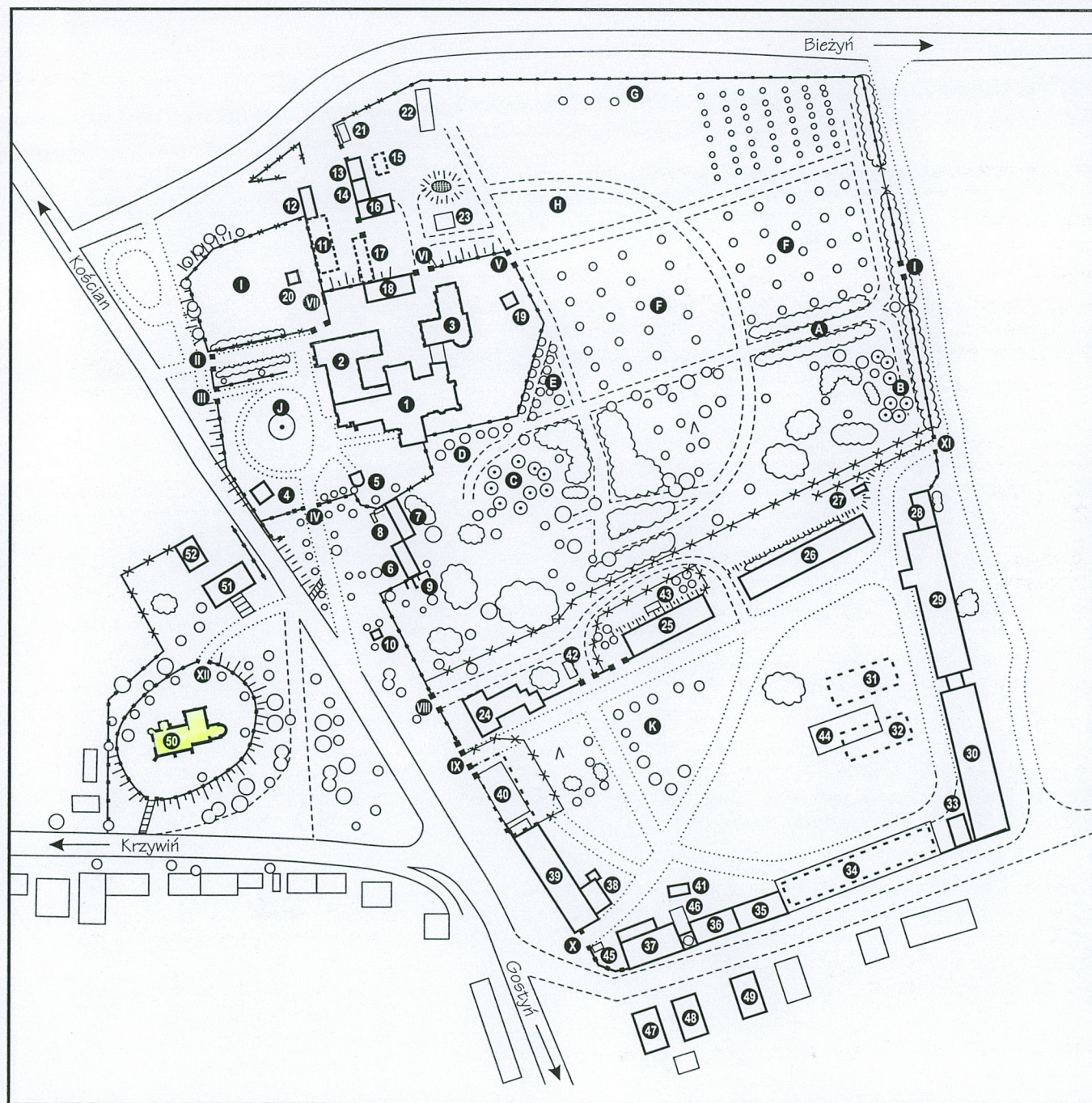
23. Źródła ikonograficzne i fotografie (rodzaj, miejsce przechowywania)

Mapa topograficzna 1:25 000, 2269 Lubin, 1911, Biblioteka Uniwersytecka w Poznaniu
Fot. 1 karty zespołu – Andrzej Cieślik, 2001 r. – zdjęcie ze zbiorów Muzeum Narodowego Rolnictwa w Szreniawie
Kurnatowska Zofia, *Romański kościół Św. Leonarda w Lubiniu*, w: Zeszyty Lubińskie, z. II, Kościan 1992, s. 13

27. Załączniki

Wkładki: 9

1. Miejscowość LUBIŃ województwo wielkopolskie powiat Kościan gmina Krzywiń	2. Obiekt (nazwa jak w karcie) KOŚCIÓŁ ŚW. LEONARDA (50)	3. Zawartość wkładki (nazwa obiektu lub materiału uzupełniającego) HISTORIA + OPIS + PLAN SYTUACYJNY
<p>Od 1853 roku kościół św. Leonarda zajmowała miejscowa gmina ewangelicka. Skupiała ona okoliczną ludność, głównie pochodzenia niemieckiego, a do czasu wybudowania własnego zboru (ok. 1900 r.) uczęszczali do kościoła także ewangelicy z Krzywinia.</p> <p>W 1908 roku w prezbiterium odsłonięto fragmenty wczesnogotyckiej polichromii.</p> <p>W latach 1946-48 naprawiono dachy i mur okalający kościół.</p> <p>W 1959 roku miały miejsce prace zabezpieczające przy wschodniej ścianie gotyckiej nawy a w 1966 roku otynkowano zakrystię i kruchtę.</p> <p>W latach 1979-80 rozpoczęto badania archeologiczne, które dotyczyły głównie cmentarza przykościelnego. Na powierzchni około 200 m² odnaleziono 477 grobów z XIII-XVIII w. oraz dół zawierający 1159 dorosłych i 67 dzieci. W odniesieniu do odnalezionych szkieletów można było określić okres pochówku.</p>		<p>OTWORY</p> <p>okienne</p> <ul style="list-style-type: none"> – prostokątne zamknięte łukiem pełnym (prezbiterium i apsyda) – prostokątne zamknięte łukiem ostrym (nawa) – prostokątne (zakrystia) – owalne (w szczytowej ścianie zachodniej) <p>drzwiowe</p> <ul style="list-style-type: none"> – prostokątne zamknięte łukiem ostrym (wejście główne od strony zachodniej) – prostokątne zamknięte łukiem odcinkowym (między kruchtą a nawą) – prostokątne zamknięte prostymi nadprożami (między prezbiterium a zakrystią, wejściowy do zakrystii, wejściowy do wieży). <p>OKNA</p> <ul style="list-style-type: none"> – wielokwaterowe, tafle szklane z witrażami zamknięte łukiem ostrym (nawa) – pojedyncze, wielokwaterowe z witrażem zamknięte łukiem pełnym (prezbiterium) – pojedyncze zamknięte łukiem odcinkowym <p>DRZWI</p> <ul style="list-style-type: none"> – drewniane, dwuskrzydłowe o konstrukcji deskowo-listwowej na zawiasach pasowych z dwoma oknami (w górnej części) zwieńczone formą łuku ostrego (drzwi wejściowe od strony zach.) – drewniane, jednoskrzydłowe, dwupłycinowe (pomiędzy zakrystią a prezbiterium) – drewniane, jednoskrzydłowe, deskowe na zawiasach pasowych (pomiędzy kruchtą a nawą) – drewniane, jednoskrzydłowe, deskowe (prowadzące do wieży, prowadzące na poddasze nad zakrystią). <p>RZUT</p> <p>Kościół zbudowany na planie prostokąta. W rzucie kościoła jest wyodrębniona część najstarsza z przylegającą do niej półkolistą apsydą. Do niej przylega prostokąt dawnej nawy (obecnie prezbiterium). Część ta połączona jest otworem drzwiowym z prostokątną zakrystią.</p> <p>Najmłodszą część kościoła stanowi prostokąt nawy z przylegającymi prostokątnymi skarpami, ośmioboczną wieżą (od strony płn.-zach.) i prostokątną kruchtą (od strony płn.).</p> <p>BRYŁA</p> <p>W sylwetce kościoła wydzielić można zasadnicze części: półkolistą apsydę z przylegającą do niej prostokątną częścią nakrytą osobnym dwuspadowym dachem; do nich przylega większy prostokątny segment nakryty dwuspadowym dachem oraz główną część kościoła (obecnie nawę), którą stanowi prostokąt opięty uskokowymi skarpami (od strony pld.).</p> <p>Od strony płn.-zach. przylega do niego ośmioboczna wieża.</p> <p>Od strony płn. do bryły kościoła przylegają dwie prostokątne przybudówki nakryte jednospadowymi dachami (zakrystia i kruchtą).</p>



LEGENDA:

- 1 - kościół pw. Narodzenia NMP
- 2 - klasztor (część starsza)
- 3 - klasztor (część nowsza)

OBIEKTY ZWIĄZANE Z KOŚCIOŁEM I KLASZTOREM

- J - kasztanowiec
- 4 - dzwonnica
- 5 - grota Matki Boskiej
- 6 - dawna szkoła parafialna
- 7 - budynek gospodarczy
- 8 - piwnice ziemne
- 9 - pozostałości cieplarni
- 10 - figura Św. Jana Nepomucena

PODWÓRZE GOSPODARCZE

- 11 - budynek mieszkalno-gospodarczy
- 12 - budynek mieszkalny
- 13 - budynek gospodarczy I
- 14 - budynek gospodarczy II
- 15 - budynek gospodarczy III
- 16 - dom ogrodnika
- 17 - komórki gospodarcze
- 18 - budynek inwentarski obecnie garaż
- 19 - budynek dla agregatu prądowłczego
- 20 - altana
- 21 - szopa
- 22 - wiata
- 23 - współczesny dom ogrodnika

PARK Z SADAMI I OGRODAMI

- A - aleja grabowa
- B - grupa dębów
- C - grupa 10 dębów
- D - grupa kasztanowców
- E - aleja gruszy
- F - sad owocowy
- G - winnice
- H - szkółka drzew i krzewów
- I - dawny ogród opata ob. szkółka drzew i krzewów

- drogi asfaltowe
- drogi brukowane
- ścieżki i drogi polne
- mury
- *-* ogrodzenie siatkowe
- bramy
- ||||| wzniesienie terenu
- staw

CZEŚĆ DWORSKO-FOLWARCZNA

- 24 - dwór
- 25 - magazyn zbożowy
- 26 - budynek inwentarski
- 27 - piwnica ziemna
- 28 - budynek inwentarski tzw. "porodówka"
- 29 - obora
- 30 - stodoły
- 31, 32 - nieistniejące budynki
- 33 - wiata
- 34 - wiata na maszyny ob. garaże
- 35 - budynek mieszkalny z kuźnią
- 36 - budynek mieszkalny
- 37 - gorzelnia
- 38 - śrutownik
- 39 - stajnia koni roboczych ze spichlerzem
- 40 - oficyna ob. nieistniejąca na jej miejscu budynek mieszkalny

- 41 - waga
- 42 - budynek gospodarczy I
- 43 - budynek gospodarczy II
- 44 - budynek gospodarczy III - ob. nieistniejąca
- 45 - budynek gospodarczy IV
- 46 - kotłownia gorzelni
- K - kasztanowce

KOLONIA DOMÓW PRACOWNIKÓW FOLWARCZNYCH

- 47 - budynek mieszkalny nr 4
- 48 - budynek mieszkalny nr 5
- 49 - budynek mieszkalny nr 6

KOŚCIÓŁ PW. ŚW. LEONARDA

- 50 - kościół
- 51 - szpital później pastorkówka - ob. budynek mieszkalny
- 52 - budynek gospodarczy

BRAMY

- I, II, III, IV, V, VI, VII, VIII, IX, X, XI, XII

0 10 20 30 40 50

4
PN

1. Miejscowość LUBIŃ województwo wielkopolskie powiat Kościan gmina Krzywiń	2. Obiekt (nazwa jak w karcie) KOŚCIÓŁ ŚW. LEONARDA (50)	3. Zawartość wkładki (nazwa obiektu lub materiału uzupełniającego) OPIS + RZUT
--	--	--

ELEWACJE**elewacja zachodnia (⇒ fot. 2)**

W dolnej części, pośrodku, znajduje się otwór drzwiowy zamknięty łukiem ostrym (główne wejście do kościoła). Obrazienie otworu stanowi uskokowy portal wykonany z profilowanych kształtek ceglanych (⇒ fot. 17).

Powyżej otworu drzwiowego znajduje się zamurowany, prostokątny otwór okienny zamknięty od góry łukiem ostrym. Naroża fasady zachodniej ujęte są – od północy – ośmioboczną wieżyczką schodową (⇒ fot. 11), a od południa zaś ukośnie ustawioną skarpą. Wieżyczka nakryta jest kopulastym, ośmiobocznym dachem. Szczyt otynkowany, jest rozczłonkowany płaskimi pilastrami w trzech strefach. Strefy wydzielone są uskokowymi gzymsami. Szczyt zwieńczony jest metalowym krzyżem. Boki szczytu ujmują spływy o motywach esowatych oraz litery „C”.

elewacja wschodnia

W dolnej części znajduje się półkolista apsyda z cokołem zbudowana z ciosów granitowych (⇒ fot. 7). Jest ona zwieńczona ceglany, arkadowym gryzem z profilowanymi konsolkami. Od strony wschodniej, pośrodku znajduje się półkoliście zamknięte okno osadzone w głębokich, profilowanych ościeżach wykonanych z elementów ceramicznych, piaskowcowych oraz cegły (⇒ fot. 8).

Apsyda nakryta jest jednospadowym, zaokrąglonym dachem. Ponad dachem apsydy widoczny jest wierzchołek romańskiego szczytu prezbiterium z prześwitem w kształcie krzyża. Nadbudowa nad starą częścią prezbiterium wykonana została z cegły, ujęta jest dwoma skośnymi, uskokowymi skarpami, które wsparte są na bocznych odcinkach muru apsydy. Ponad romańskim szczytem prezbiterium we wnęce zamkniętej od góry łukiem odcinkowym, umieszczone są dwa podłużne otwory okienne zamknięte łukiem pełnym. Elewację wieńczy schodkowy szczyt (⇒ fot. 13). Jest on tynkowany, posiada trójstrefowy podział uskokowymi gzymsami. Elementami pionowego podziału szczytu są pseudopilastry. Uskoki posiadają półkoliste zwieńczenia. Na najwyższym półkolistym uskoku znajduje się metalowy krzyż (⇒ fot. 15).

W środkowym polu drugiej strefy znajduje się ceramiczny glazurowany kafel fundacyjny z wydzielonym środkowym polem (⇒ fot. 14). Herb umieszczony jest w niebieskim, trójkątnym polu. Podtrzymywany jest z boku przez dwóch halabardników. W górnej części herbu umieszczone są litery „PC”, u dołu zaś, z boku herbu widoczne są litery „AL”. Powyżej herbu i postaci halabardników umieszczona jest data „1549”. Ponad półkoliście zamkniętym polem znajdują się dwa owale. Ceramiczny kafel umieszczony jest w płycie wnęce.

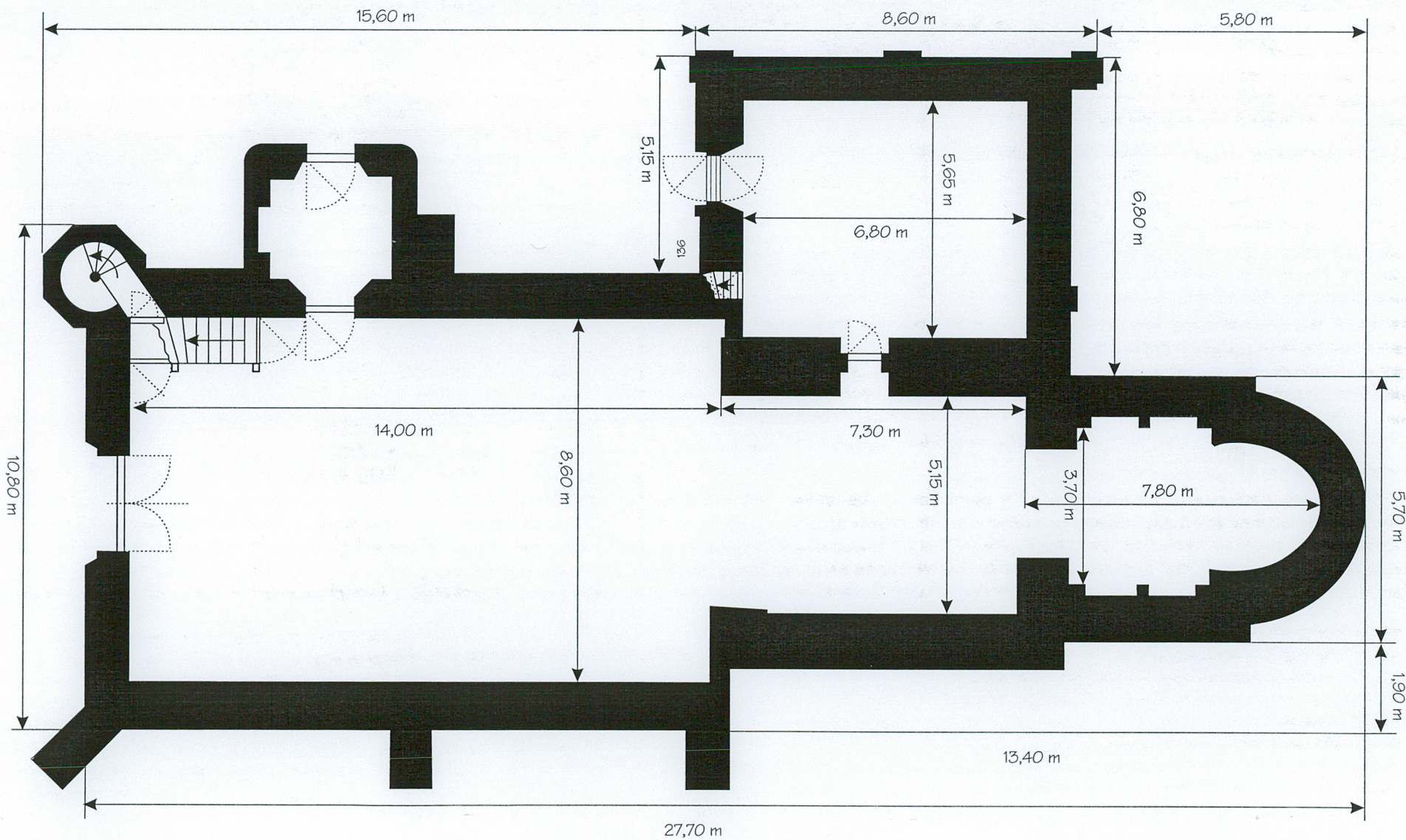
elewacja południowa (⇒ fot. 10)

Od strony wschodniej widoczne są najstarsze partie romańskiej części kościoła (nawa i prezbiterium) zbudowane z ciosów granitowych. Posiadają one prostokątne, rozglifione okna, zamknięte od góry łukiem pełnym (⇒ fot. 9). Powyżej romańskich partii kościoła znajdują się ceglane partie murów: od wschodniej strony wyższej części, od zachodniej niższej części kościoła. W części wyższej, nadbudowanej nad romańskim prezbiterium, znajdują się dwa otwory okienne zamknięte łukiem odcinkowym. W części niższej, nadbudowanej nad dawną romańską nawą, widoczne są ślady zamurowanego, prostokątnego otworu okiennego. Późnogotycka część nawowa opięta jest trzema uskokowymi skarpami i posiada dwa otwory okienne zwieńczone łukiem ostrym. Wszystkie opisywane części elewacji kościoła zwieńczone są profilowanymi gzymsami.

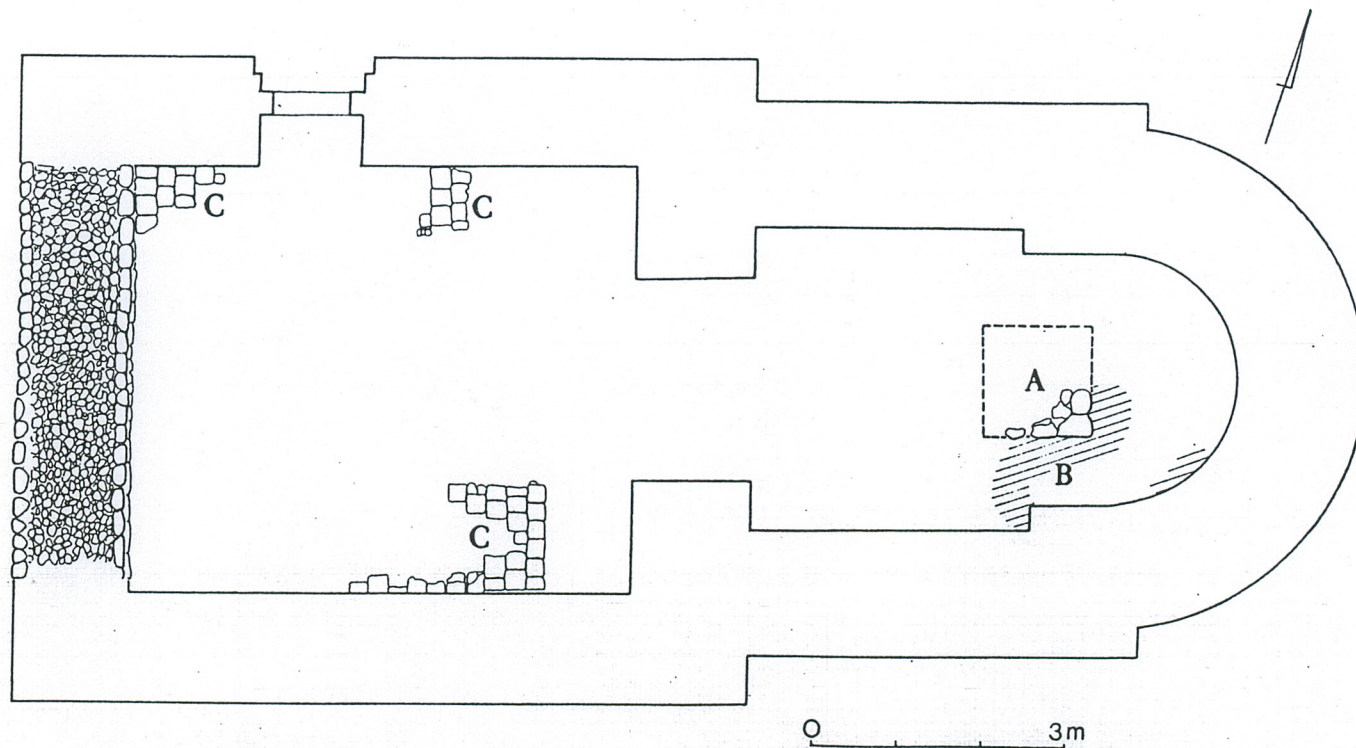
elewacja północna (⇒ fot. 4)

Od strony wschodniej znajdują się najstarsze romańskie partie kościoła – ściana zbudowana z ciosów granitowych. Powyżej znajduje się nadbudowana ceglana partia muru. W części wyższej, nadbudowanej nad romańskim prezbiterium umieszczony jest prostokątny otwór drzwiowy. Otwór ten umieszczony jest w półkoliście zwieńczonej wnęce. Ponad nim we wnęce zamkniętej łukiem odcinkowym umieszczone są dwa podłużne otwory okienne zamknięte od góry łukami pełnymi. Do części niższej, nadbudowanej nad dawną romańską nawą, przylega prostokątna przybudówka nakryta jednospadowym dachem. Jest ona otynkowana i mieści zakrystię opięta jest lizenami, posiada od strony płn. dwa prostokątne otwory okienne. Późnogotycka część nawowa opięta jest dwoma uskokowymi skarpami, zaś od strony zachodniej ujmują ją ośmioboczna wieżyczka. Pomiędzy dwoma skarpami, od strony wschodniej, znajduje się prostokątna przybudówka mieszcząca kruchtę. Przybudówka jest tynkowana, ma zaokrąglone narożniki, posiada prostokątny otwór drzwiowy zwieńczony łukiem pełnym. Zwieńczeniem ścian są profilowane gzymsy.

Wszystkie ceglane partie elewacji posiadają otwory, ślady dawnych rusztowań oraz dekorację w kształcie trójkątów (⇒ fot. 16).



1. Miejscowość LUBIŃ województwo wielkopolskie powiat Kościan gmina Krzywiń	2. Obiekt (nazwa jak w karcie) KOŚCIÓŁ ŚW. LEONARDA (50)	3. Zawartość wkładki (nazwa obiektu lub materiału uzupełniającego) OPIS + SPIS ZDJĘĆ + REPR. RZUTU ARCH + ZDJĘCIE
<p>WNĘTRZE</p> <p>Półkoliste, ceglane arkady wydzielają prezbiterium od apsydy i nawy. Są one wsparte na gzymsach impostowych. Apsyda, wydzielona uskokami muru, sklepiona jest konchowo i posiada od strony wschodniej półkoliście zwieńczone okno (⇒ fot. 20). Rozglifiony otwór okienny ujęty jest, w części bocznej i górnej, w ceramiczne obramienia. Prostokątne prezbiterium posiada sklepienie krzyżowe spływające na wsporniki. W ścianach bocznych prezbiterium umieszczone są bliźniacze wnęki – sedilia zamknięte półkoliście ceglanymi obramieniami (⇒ fot. 21).</p> <p>Obecna część nawowa nakryta jest drewnianym, płaskim stropem. Od strony południowej znajdują się dwa zwieńczone ostrołukowo otwory okienne. Od strony północnej znajduje się ostrołukowo zwieńczony otwór okienny oraz wnęki, umieszczone na symetrycznie naprzeciw okna w ścianie południowej (⇒ fot. 22). Ponad drewnianą, wspartą na czterech kwadratowych filarach, (⇒ fot. 29, 30), emporą muzyczną, na ścianie zachodniej (⇒ fot. 18), znajduje się prostokątna wnęki zwieńczona ostrołukowo. Na emporę muzyczną prowadzi drewniane schody z podestem.</p> <p>W prezbiterium, w otworze okiennym od strony pld. znajduje się witraż (⇒ fot. 26). W środkowym polu umieszczony jest wizerunek Chrystusa dźwigającego krzyż. Poniżej i powyżej środkowego pola znajdują się owalne pola z ornamentem geometrycznym. Obramienie witraża, zgodne jest z kształtem otworu okiennego i stanowi go ornament roślinny.</p> <p>W otworze okiennym od strony wsch. znajdują się owalne szybki w żółtym kolorze (⇒ fot. 20).</p> <p>W trzech otworach okiennych obecnej nawy umieszczone są witraże (⇒ fot. 27). Obramienie witraży w kolorze zielonym, niebieskim z elementami czerwieni, posiada stylizowany ornament roślinny w połączeniu z wzorami geometrycznymi. Taflę szklane wykonane są z białego, lekko zielonego szkła i posiadają kształt rombów.</p> <p>W środkowym polu, o kształcie dwóch rozchodzących się owali umieszczone są symbole Ewangelistów: orzeł – św. Jana, lew – św. Marka, byk – św. Mateusza i wół – św. Łukasza (⇒ fot. 28). Kolorystyka środkowych pól to odcienie żółci, błękitu, zieleni i czerwieni. Witraże pochodzą z XIX w. i prawdopodobnie pierwotnie były umieszczone w jednym z ewangelickich kościołów.</p> <p>INSTALACJE</p> <p>Elektryczna, odgromowa, wodna.</p>		<p>SPIS ZDJĘĆ:</p> <ol style="list-style-type: none"> 1. Widok kościoła od strony południowo-wschodniej 2. Widok kościoła od strony południowo-zachodniej 3. Widok kościoła zza muru od strony wsch odniej 4. Widok kościoła od strony północnej 5. Południowy fragment muru otaczający dawny cmentarz przy kościele 6. Schody prowadzące do kościoła na skarpie od strony południowej 7. Apsyda od strony wschodniej 8. Apsyda – arkadowy fryz i okno 9. Elewacja południowa – okno w dawnej romańskiej nawie 10. Południowa elewacja kościoła 11. Wieża z klatką schodową przy południowo-zachodnim narożniku 12. Zwieńczenie dachu przy wschodniej ścianie gotyckiej nawy 13. Zachodni szczyt kościoła 14. Renesansowy kafel fundacyjny we wschodniej ścianie szczytowej 15. Metalowy krzyż wieńczący wschodnią ścianę szczytową 16. Południowa skarpa – dekoracja z zendrówek 17. Gotycki portal ceglany – fasada zachodnia 18. Widok na nawę od strony prezbiterium 19. Widok na część romańską z nawy głównej 20. Okno w apsydzie 21. Prezbiterium – wnęki, sedilia 22. Zamurowane okno w dawnej romańskiej nawie 23. Ceglany portal od strony zakrystii 24. Ambona 25. Nawa – wspornik dawnego sklepienia gotyckiego 26. Witraż w otworze okiennym prezbiterium – wizerunek Chrystusa dźwigającego krzyż 27. Witraż w otworze okiennym południowej ściany nawy z orłem – symbolem św. Jana 28. Środkowe pole witraża z symbolem św. Łukasza – wołem 29. Filary pod empora muzyczną 30. Głowica jednego z filarów pod emporą muzyczną 31. Schody w wielobocznej wieży 32. Fragment dolnej części słupów więźby dachowej nad romańską częścią kościoła 33. Fragment więźby dachowej nad romańską częścią kościoła 34. Fragment więźby dachowej nad nawą główną



Plan romańskiego kościoła św. Leonarda z odkrytymi fragmentami ołtarza (A); oraz posadzek star-
szej (B) i młodszej (C).



1. Miejscowość LUBIŃ

województwo wielkopolskie
powiat Kościan
gmina Krzywiń

2. Obiekt (nazwa jak w karcie)

KOŚCIÓŁ ŚW. LEONARDA (50)

3. Zawartość wkładki (nazwa obiektu lub materiału uzupełniającego)

ZDJĘCIA



3



4



5



6



7



8

1. Miejscowość LUBIŃ

województwo wielkopolskie
powiat Kościan
gmina Krzywiń

2. Obiekt (nazwa jak w karcie)

KOŚCIÓŁ ŚW. LEONARDA (50)

3. Zawartość wkładki (nazwa obiektu lub materiału uzupełniającego)

ZDJĘCIA



9



10



11



12



13



14

1. Miejscowość LUBIŃ

województwo wielkopolskie
powiat Kościan
gmina Krzywiń

2. Obiekt (nazwa jak w karcie)

KOŚCIÓŁ ŚW. LEONARDA (50)

3. Zawartość wkładki (nazwa obiektu lub materiału uzupełniającego)

ZDJĘCIA



15



16



17



18



19

1. Miejscowość **LUBIŃ**

województwo wielkopolskie

powiat Kościan

gmina Krzywiń

2. Obiekt (nazwa jak w karcie)

KOŚCIÓŁ ŚW. LEONARDA (50)

3. Zawartość wkładki (nazwa obiektu lub materiału uzupełniającego)

ZDJĘCIA



20



21



22



23

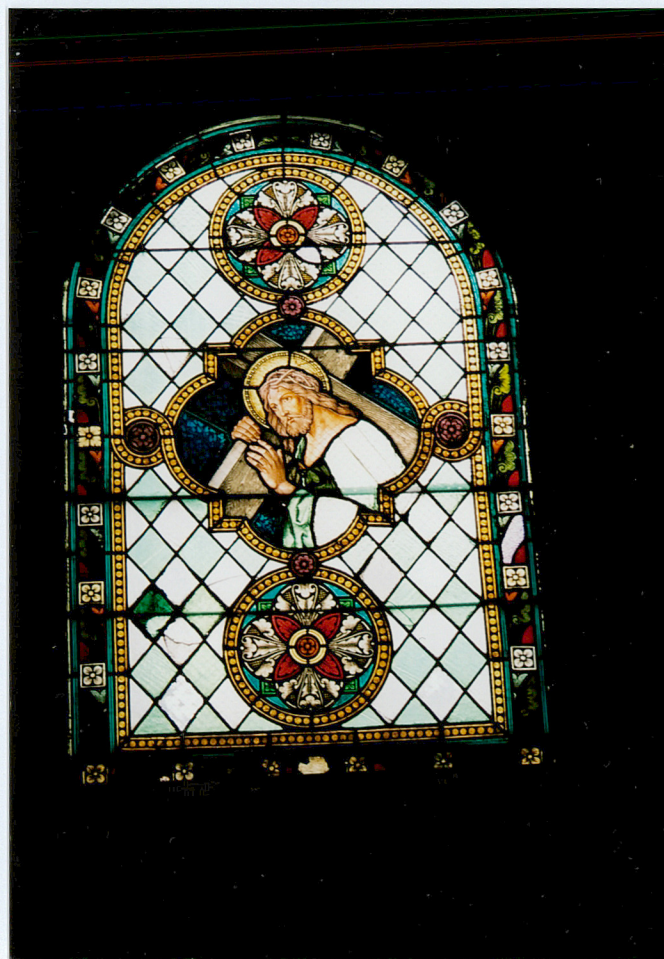


24

1. Miejscowość LUBIŃ województwo wielkopolskie powiat Kościan gmina Krzywiń	2. Obiekt (nazwa jak w karcie) KOŚCIÓŁ ŚW. LEONARDA (50)	3. Zawartość wkładki (nazwa obiektu lub materiału uzupełniającego) ZDJĘCIA
--	---	---



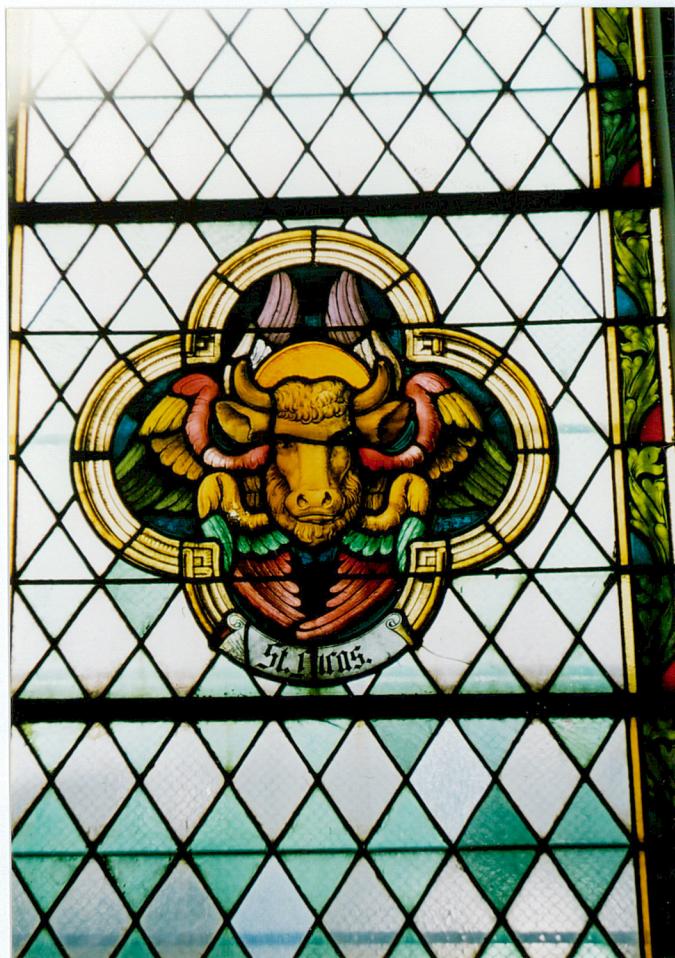
25



26



27



28



29



30

1. Miejscowość LUBIŃ

województwo wielkopolskie
powiat Kościan
gmina Krzywiń

2. Obiekt (nazwa jak w karcie)

KOŚCIÓŁ ŚW. LEONARDA (50)

3. Zawartość wkładki (nazwa obiektu lub materiału uzupełniającego)

ZDJĘCIA



31



32



33



34