

**OŚRODEK DOKUMENTACJI
ZABYTKÓW W WARSZAWIE**
 Karta Ewidencyjna Zabytków
 Architektury i Budownictwa

A	B	C	D	E	F	G	H	I	J	K	L	Ł	M	N	O	P	R	S	T	U	V	W	X	Y	Z	Nr WIELKOPOLSKIE
																										8294

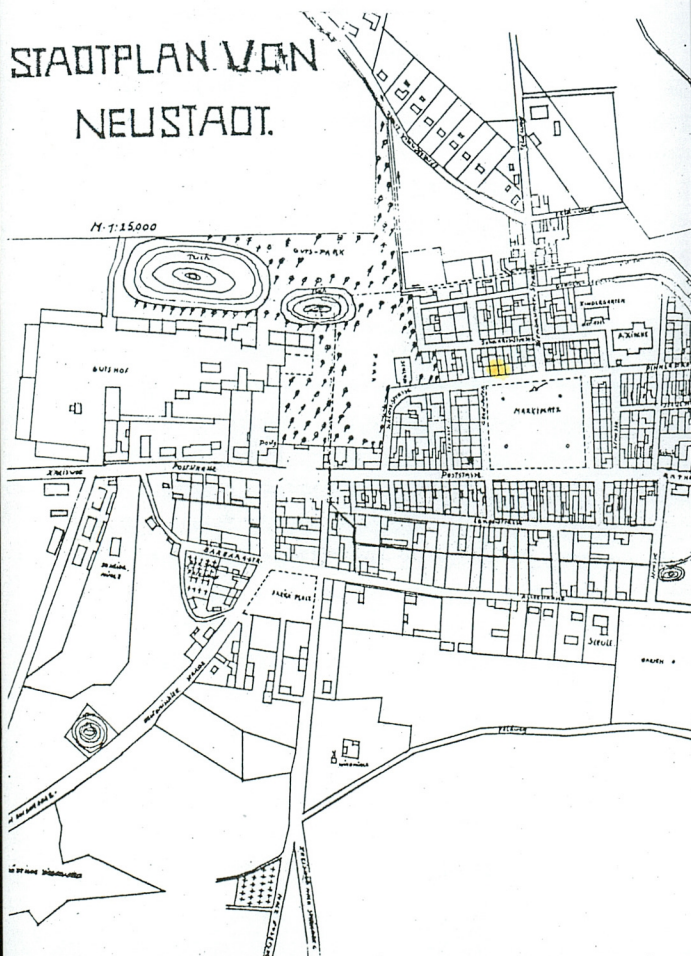
1. Obiekt
DOM MIESZKALNY

12. Czas powstania
 Ok. 1902 r.

12. Miejscowość
LWÓWEK

Zdjęcia, plan sytuacyjny, rzuty

Kserokopia niemieckiej mapy z lat 40-tych XX w.



4. Adres
 Rynek 29
 Lwówek

Nr dz. 248

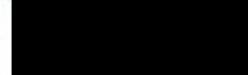
5. Przynależność administracyjna

województwo wielkopolskie
 powiat Nowy Tomyśl
 gmina Lwówek

6. Poprzednie nazwy miejscowości
 Wojszyno, Lwów,
 Neustadt bei Graetz
 Neustadt bei Pinne

7. Przynależność administracyjna przed 1999 r
 województwo poznańskie

8. Właściciel i jego adres

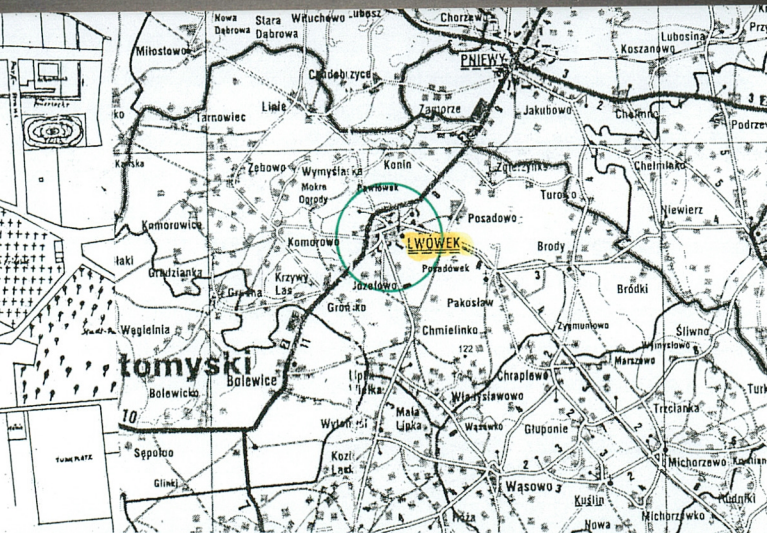


Rynek 29
 64-310 Lwówek

9. Użytkownik i jego adres
 j.w.

10. Rejestr zabytków
 zabudowa Rynku we Lwówku
 nr 1620/A
 data 17.09.1974 r.

dec. arb.



12. Autorzy, historia obiektu, określenie stylu

W 1419 r. Sędziwój z Ostroroga nadał przywilej lokacyjny, na mocy którego zmienił nazwę miasta Wojszyno na Lwów i przeniósł je w kierunku zachodnim w stosunku do istniejącego do tej pory. Nowe miasto zostało założone na surowym korzeniu. Centrum Lwówka tworzy plac targowy o kształcie zbliżonym do prostokąta. Pierwotny szachownicowy układ ciągów komunikacyjnych i kwartałów zabudowy pozostał zachowany do czasów obecnych. Z naroży Rynku wytyczone zostały główne ulice. Istniejące przyrynkowe posesje odzwierciedlają kształtem i wielkością historyczne granice działek. Po pożarze w 1813 r. zaczęto wznosić nową zwartą zabudowę Rynku.

Dom mieszkalny został wzniesiony ok. 1902 r. dla H. Sterkela. Od 1915 r. działka wraz z zabudową należała do [REDAKTOWANE] (dziadek obecnych właścicieli). Zmienił on częściowo przeznaczenie obiektu i przebudował niektóre pokoje na parterze przeznaczając na cele handlowe - sklep żelazny działający do 1972 r. W tymże roku cała powierzchnia parteru została zaadaptowana na pomieszczenia apteki. Nastąpiła też częściowa zmiana elewacji. Inwestorem przebudowy był Zarząd Aptek Województwa Poznańskiego i Miasta Poznania. W latach 90-tych XX w. apteka została sprywatyzowana i jest prowadzona przez rodzinę Mroczkiewiczów (spadkobiercy [REDAKTOWANE] do dnia dzisiejszego.

13. Opis (sytuacja, materiał i konstrukcja, rzut, bryła, elewacje, dach, wnętrze, wyposażenie, instalacje)

SYTUACJA: Budynek wzniesiony na działce znajdującej się w pn. pierzei rynku w zabudowie zwartej. Działka jest w kształcie prostokąta, prawdopodobnie powtarza dawny układ zabudowy. W pn. części działki znajduje się zabudowa gospodarcza, obecnie w trakcie przebudowy. Dom położony w linii zabudowy ulicy, usytuowany kalenicowo elewacją frontową skierowany na pd., ściany wsch. i zach. przylegają do zabudowy mieszkalnej sąsiednich działek. Wjazd na podwórze prowadzi od tyłu posesji.

MATERIAŁ, KONSTRUKCJA, TECHNIKA:

- **ściany** – murowane z cegły pełnej, ściany działowe z cegły dziurawki
- **więźba dachowa** - drewniana płatwiowo-kleszczowa,
- **stropy** – drewniane belkowe, w piwnicy ceglany odcinkowy
- **dach** - o konstrukcji drewnianej, kryty papą na lepiku, ze szklanym świetlikiem w partii zach.
- **podłogi**- drewniane, posadzki cementowe, na parterze płytki ceramiczne w kolorze jasnego beżu, lastrico i linoleum, na piętrze i strychu podłoga drewniana deskowa, w piwnicy wylewka cementowa,
- **schody zewnętrzne** - współczesne o pojedynczych stopniach, z wylewki cementowej,
- **schody wewnętrzne** - na piętro i strych drewniane zabiegowe policzkowe z drewnianą balustradą o profilowanych szczeblinach i poręczą, w dolnej części balustrady drewniany słup zdobiony elementami dekoracyjnymi w formie pierścieni wykonanych z drewna, rozszerzający się ku górze, tworzący rodzaj podstawy dla zwieńczenia w formie schematycznej szyszki pinii, do piwnicy schody jednobiegowe pełne ceglane,
- **okna**- współczesne drewniane zespolone, dwupoziomowe ze ślemieniem, plastikowe pozbawione podziałów, plastikowe dwupoziomowe z podziałem krzyżowym,
- **drzwi** - zewnętrzne główne- współczesne plastikowe, z prostokątnym 2-poziomowym wysokim przeszkolonym nadświetlem, drzwi 1-skrzydłowe, płycinowe o przeszkolonych polach, pozbawione dekoracji, zewnętrzne od str. podwórza - drewniane, 2-skrzydłowe pełne z oddzwiami, z przeszkolonym łukowym nadświetlem rozdzielonym na kwadratowe pola, skrzydła 2-płycinowe na zawiasach pionowych, płyciny dolne od str. podwórza zdobione nałożonym elementem dekoracyjnym w formie stylizowanej muszli
- drzwi wewnętrzne - na korytarzu współczesne drewniane 2-skrzydłowe z wąskim prostokątnym przeszkolonym nadświetlem, skrzydła 2-płycinowe o polach wypełnionych taflami matowego szkła, zawiasy czopowe,
- 1-skrzydłowe płytowe współczesne,
- do piwnicy i na strych - drewniane o konstrukcji deskowo-listwowej na zawiasach pasowych,
- do pomieszczeń na piętrze - drewniane, 1-skrzydłowe, 4-płycinowe na zawiasach tarczowych,

RZUT: Budowla na planie prostokąta z dobudowanym w części pn.-wsch. aneksem o prostokątnym wydłużonym rzucie, nieco przesuniętym w kierunku wsch. w stosunku do bryły gł. Układ wnętrz 3-traktowy z sienią przelotową w partii zach. obiektu. Druga sień w części wsch. powstała jako wtórna, w wyniku usunięcia drzwi oraz przeprucia ścian działowych i nośnych, także

cd. wkładka nr 1

14. Kubatura 1.593,00 m³	15. Powierzchnia użytkowa 228,00 m²	16. Przeznaczenie pierwotne mieszkalne	17. Użytkowanie obecne mieszkaln-handlowe
18. Prace budowlane i konserwatorskie, ich przebieg i dokumentacja - 1972 r. – adaptacja sklepu żelaznego na pomieszczenia apteki, polegające na zmianie elewacji frontowej oraz układu wnętrza: pierwotnie cokół elewacji frontowej zdobiła okładzina kamienna. Do wnętrza budynku prowadziły od strony rynku 2 otwory wejściowe. Jeden z nich umieszczony we wsch. stronie fasady prowadził do pomieszczeń sklepu i magazynów. Drugie drzwi znajdujące się w miejscu obecnie istniejących prowadziły na korytarz do klatki schodowej prowadzącej na piętro do pokoi mieszkalnych. - 1996 r.- prace renowacyjne przy elewacji frontowej polegające na: skuciu tynków, gzymsów i obramień, założeniu nowych tynków szlachetnych, malowaniu elewacji oraz wymianie rynien i opierzeń zgodnie z zezwoleniem Wielkopolskiego Wojewódzkiego Konserwatora Zabytków nr 14/96 z dnia 22.04.1996 r.		19. Stan zachowania (fundamenty, ściany zewnętrzne, ściany wewnętrzne, sklepienia, stropy, konstrukcje dachowe, pokrycie dachu, wyposażenie i instalacje) - Stan zachowania murów dobry, brak spękań i zarysowań. Więźba dachowa w stanie dobrym, stolarka okienna i drzwiowa w stanie dobrym. Pokrycie dachowe szczelne. Tynki i farba na elewacji frontowej w stanie bardzo dobrym. Brak zawilgocenia na fasadzie. Elewacja podwórzowa pokryta starym zabrudzonym tynkiem, w partii przyziemia widoczne ślady wilgoci.	
20. Najpilniejsze postulaty konserwatorskie			

21. Akta archiwalne (rodzaj akt, numer i miejsce przechowywania)

Inwentaryzacja budynku położonego na Rynku 29 we Lwówku przed adaptacją na pomieszczenia apteki w 1969 r. – Archiwum Działu Inwestycji – Przedsiębiorstwo Zaopatrzenia Farmaceutycznego Cefarm Poznań S.A.

Mapa Lwówka z lat 40-tych XX w.

22. Bibliografia

F. Sulimierski, red. „Słownik geograficzny Królestwa Polskiego”, T.5, Warszawa 1884 r, str. 554-555

J. Goszczyńska, Lwówek. Studium historyczno-urbanistyczne miasta, cz. 1 Poznań 1992

23. Źródła ikonograficzne i fotografie (rodzaj, miejsce przechowywania, sygnatury)

Fotografia Rynku w Lwówku z lat 40-tych XX w – Archiwum W O SOZ Poznań ul. Gołębia 2

24. Uwagi różne

wiadomości uzyskane od właścicieli obiektu

25. Opracowała

Piotr Mayer 2003 r.

Tekst

Piotr Mayer 2003 r.

Plany, rysunki

Piotr Mayer 2003 r.

Zdjęcia fotogr

Piotr Mayer 2003 r.

Miejsce przechowywania negatywów W O SOZ Poznań ul. Gołębia 2

Karta po wypełnieniu podlega ochronie na podstawie przepisów prawa autorskiego.

26. Adnotacje o inspekcjach, informacje o zmianach (data, nazwisko wypełniającego)

27. Załączniki

wkładki 7

7. Miejscowość Lwówek 8. Gmina Ioco 9. Powiat Nowy Tomyśl 10. Województwo wielkopolskie	11. Obiekt (nazwa jak w karcie) DOM MIESZKALNY –Rynek nr 29	12. Zawartość wkładki (nazwa obiektu lub materiału uzupełniającego) cd. opisu
--	---	--

cd. pkt. 13

prowadzących do dobudówki. Układ wewnątrz niewiele zmieniony, pomieszczenia skomunikowane między sobą połączone z sienią poprzez drzwi. Wprowadzone wtórne podziały związane z częściową zmianą użytkowania obiektu z mieszkalnego na handlowy. We wsch. części sieni znajduje się drewniana klatka schodowa prowadząca na piętro. Umieszczone pod nią schody prowadzą do pomieszczeń piwnicznych.

BRYŁA: Budynek o prostopadłościenną zwartą bryłę krytej 2-spadowym dachem o niewielkim nachyleniu połaci. Dostawiony w części pn.-wsch aneks w formie prostopadłościanu krytego płaskim dachem papowym. Dom podpiwniczony, z poddaszem. Usytuowany kalenicowo do linii zabudowy.

ELEWACJE: POŁUDNIOWA (fasada): Symetryczna, 2-kondygnacyjna 4-osiowa z prosto zamkniętymi otworami okiennymi i drzwiowym umieszczonymi na osiach, pasem prostego gzymsu rozgraniczającego kondygnacje oraz gzymsu podokapowego. Partia cokołowa nieznacznie wysunięta przed lico ściany, pierwotnie zdobiona okładziną kamienną, rozczłonkowana otworami okien piwnicznych. Kondygnacja parteru z głównym otworem wejściowym umieszczonym na skrajne zach. osi. Prosto zamknięte otwory okienne i drzwiowe zostały obramowane prostymi opaskami okiennymi wykonanymi w tynku. Otwory okienne z profilowanymi podokiennikami, na wysokości 2-giej kondygnacji wtopionymi w pas gzymsu. Partia podokapowa z niewielkimi otworami okiennymi doświetlającymi strych, rozdzielonymi wgłębianymi w lico muru prostokątnymi płycinami.

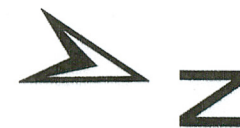
ELEWACJA POLNOCNA (podwórzowa): Przebudowana, częściowo zasłonięta dobudówkami. 2-kondygnacyjna, z poddaszem 2-osiowa z niesymetrycznie umieszczonymi otworami okiennymi oraz otworem drzwiowym na osi zach. Kondygnacje rozdzielone pasem prostego gzymsu.

WSCHODNIA, ZACHODNIA: niewidoczne, przylegające do sąsiednich budynków.

WNĘTRZE: Wprowadzono wtórne podziały, główny układ pomieszczeń został zachowany.

WYPOSAŻENIE: Z wyposażenia pierwotnego zachowane drzwi wejściowe od strony podwórza z dekoracyjnymi płycinami, drzwi wewnętrzne, klatka schodowa prowadząca na piętro i strych, drzwi do piwnicy. Na strychu zachowana kratka do pieca. W piwnicy wiele elementów wyposażenia aptecznego sprzed II wojny światowej, pochodzących z wcześniejszej apteki mieszczącej się we Lwówku.

INSTALACJE: elektryczna, odgromowa, wod.-kan., co, antywłamaniowa, ppoż.



15,50 m

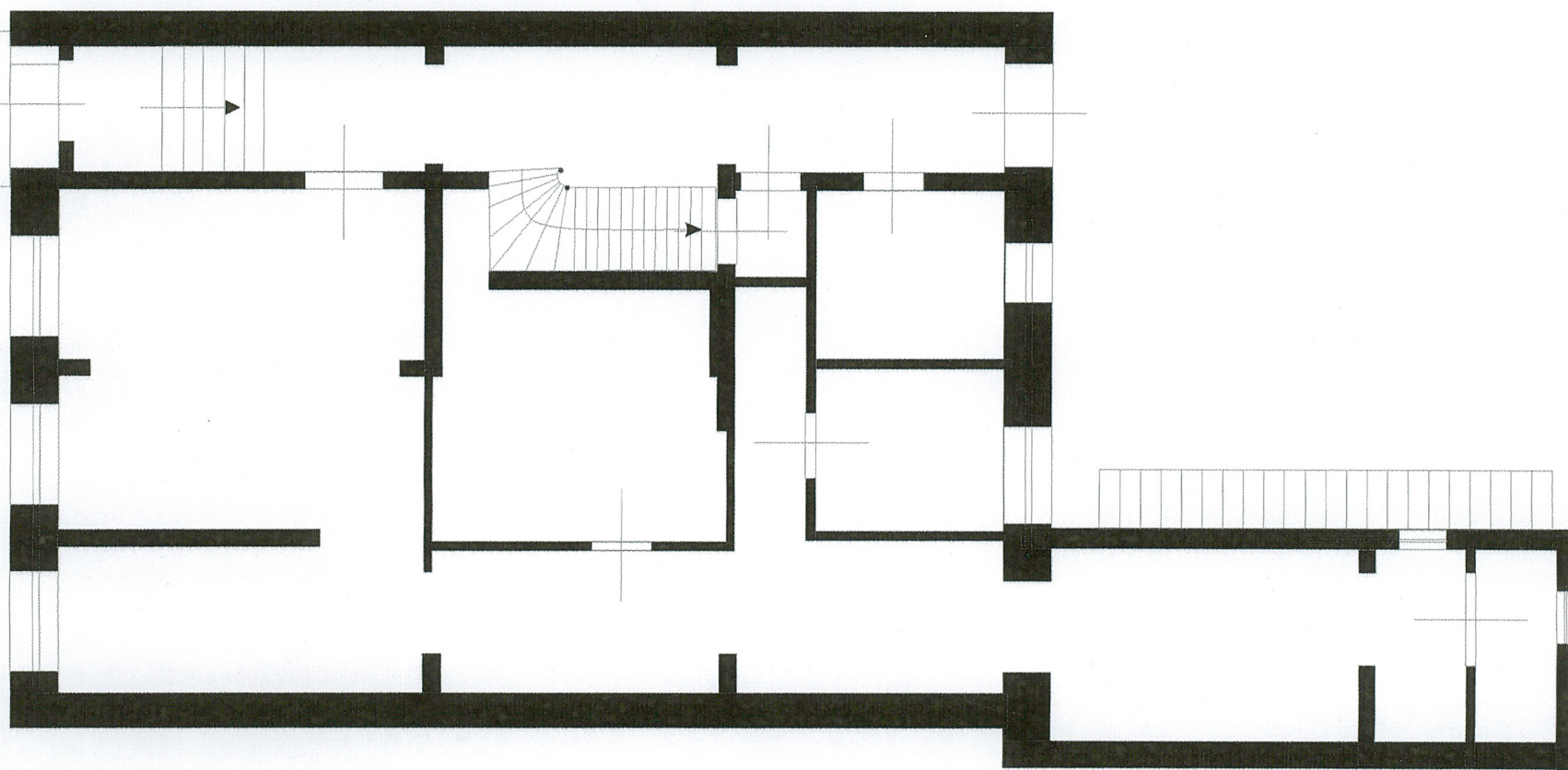
0
1
2
3
4
5 m

9,60 m

H - 8,00 m

3,50 m

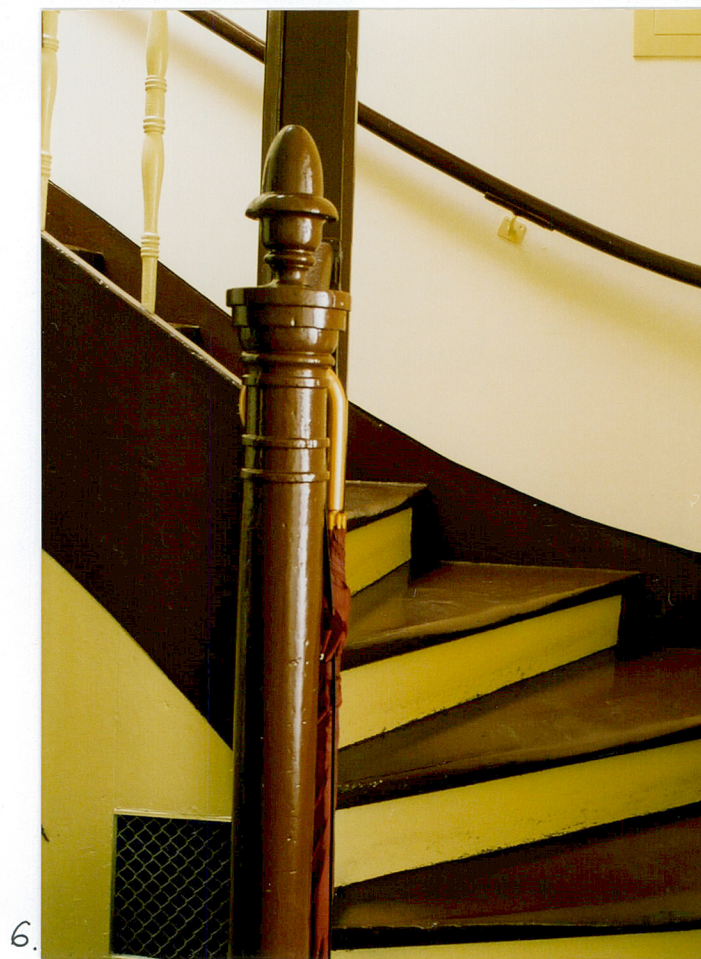
23,00 m



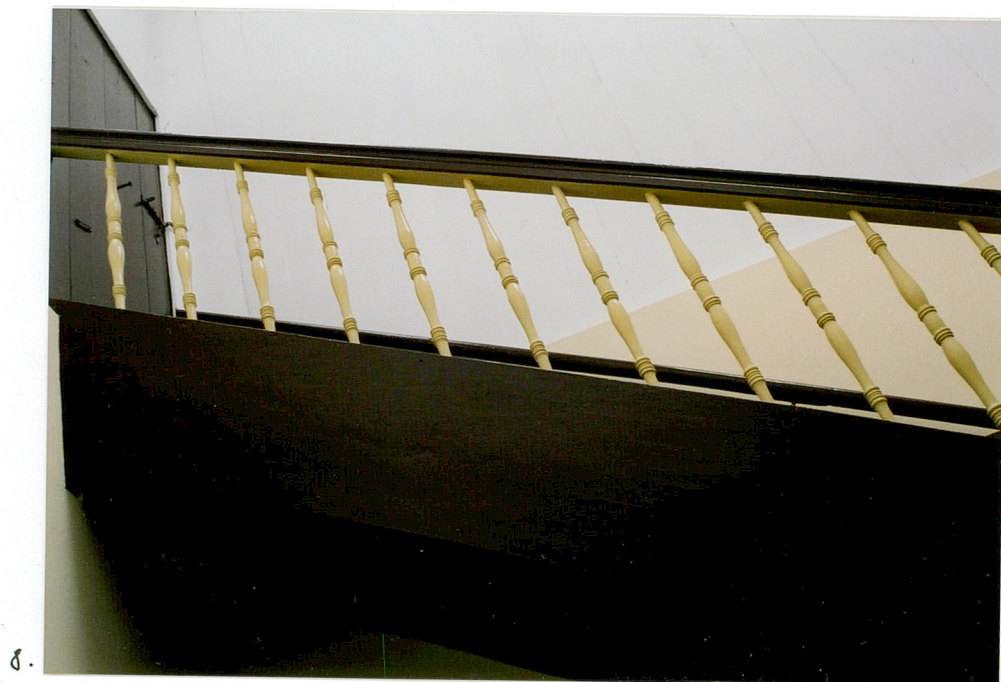
1. Miejscowość LWÓWEK	5. Obiekt (nazwa jak w karcie)	6. Zawartość wkładki (nazwa obiektu lub materiału uzupełniającego)
2. Gmina Ioco	DOM MIESZKALNY – Rynek nr 29	fotografie
3. Powiat Nowy Tomyśl		
4. Województwo wielkopolskie		



Wkładkę założył: **Piotr Mayer**
Miejsce przechowywania negatywów – W O SOZ Poznań



1. Miejscowość LWÓWEK 2. Gmina Igoce 3. Powiat Nowy Tomyśl 4. Województwo wielkopolskie	5. Obiekt (nazwa jak w karcie) DOM MIESZKALNY – Rynek nr 29	6. Zawartość wkładki (nazwa obiektu lub materiału uzupełniającego) fotografie
--	---	--



Wkładkę założył **Piotr Mayer**
Miejsce przechowywania negatywów – W O SOZ Poznań



10.



11.



12.

1. Miejscowość LWÓWEK	5. Obiekt (nazwa jak w karcie)	6. Zawartość wkładki (nazwa obiektu lub materiału uzupełniającego)
2. Gmina Ioco	DOM MIESZKALNY – Rynek nr 29	fotografie
3. Powiat Nowy Tomyśl		
4. Województwo wielkopolskie		

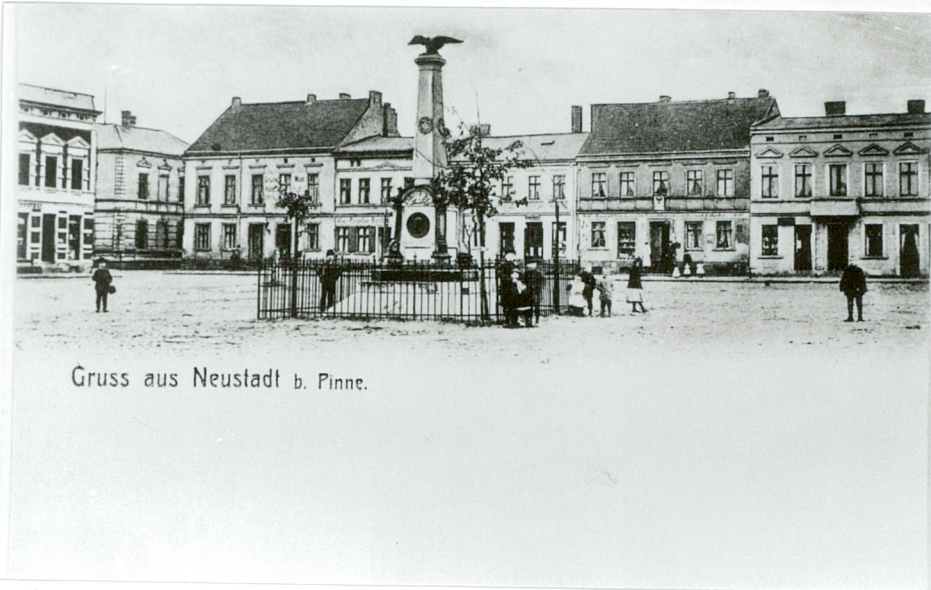




15.



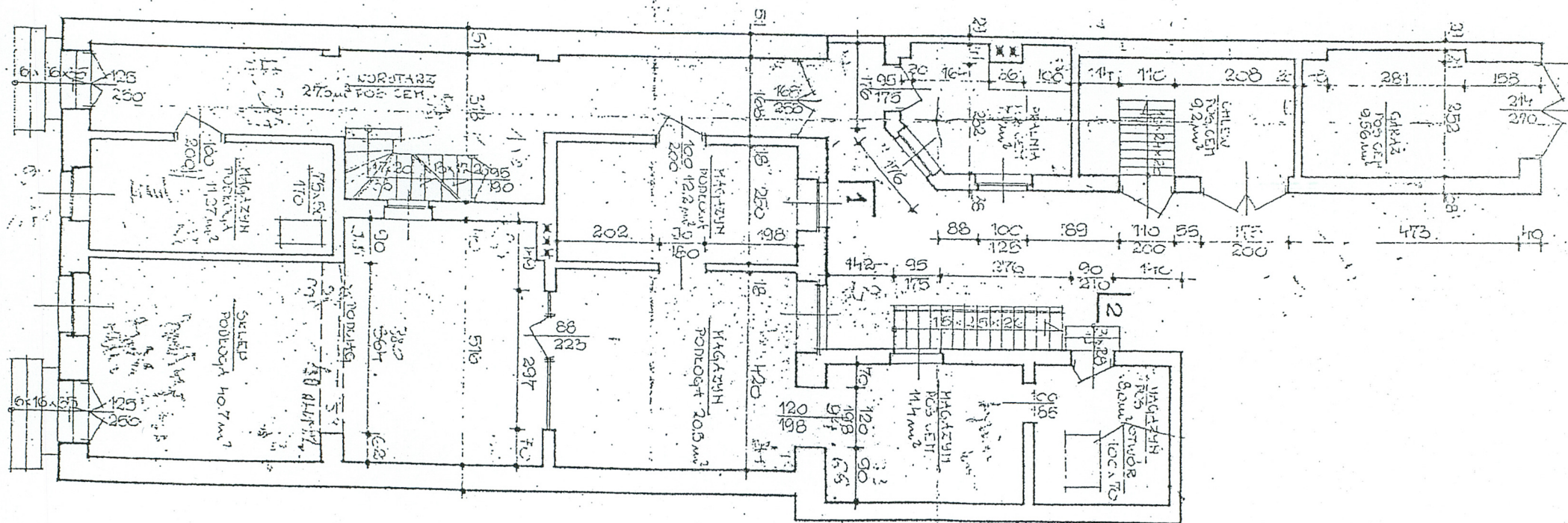
16.



Gruss aus Neustadt b. Pinne.

17.

1. Miejscowość LWÓWEK	5. Obiekt (nazwa jak w karcie)	6. Zawartość wkładki (nazwa obiektu lub materiału uzupełniającego)
2. Gmina loco	DOM MIESZKALNY – Rynek nr 29	plany archiwalne
3. Powiat Nowy Tomysł		
4. Województwo wielkopolskie		



Rzut parteru

Inwentaryzacja budynku przed adaptacją na pomieszczenia apteczne – 1969 r. (Archiwum Działu Inwestycji – Przedsiębiorstwo Zaopatrzenia Farmaceutycznego Cefarm Poznań S.A.)

Wkładkę założył **Piotr Mayer**

Miejsce przechowywania negatywów – W O SOZ Poznań

1. Miejscowość LWÓWEK	5. Obiekt (nazwa jak w karcie)	6. Zawartość wkładki (nazwa obiektu lub materiału uzupełniającego)
2. Gmina loco	DOM MIESZKALNY – Rynek nr 29	plany archiwalne
3. Powiat Nowy Tomyśl		
4. Województwo wielkopolskie		



ELEWACJA FRONTOWA



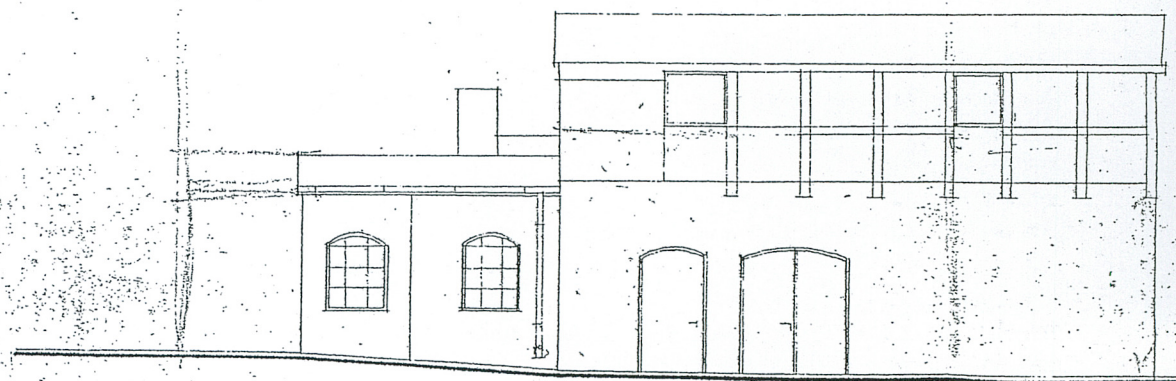
ELEWACJA TYLNA

Inwentaryzacja budynku przed adaptacją na pomieszczenia apteczne – 1969 r. (Archiwum Działu Inwestycji – Przedsiębiorstwo Zaopatrzenia Farmaceutycznego Cefarm Poznań S.A.)

Wkładkę założył **Piotr Mayer**
Miejsce przechowywania negatywów – W O SOZ Poznań



ELEWACJA BOCZNA OD PODWORZA



ELEWACJA FRONTOWA BUD. GOSPODARCZEGO

1. Miejscowość Lwówek 2. Gmina Ioco 3. Powiat Nowy Tomyśl 4. Województwo wielkopolskie	5. Obiekt (nazwa jak w karcie) DOM MIESZKALNY –Rynek nr 29	6. Zawartość wkładki (nazwa obiektu lub materiału uzupełniającego) spis ilustracji, plan Rynku
---	--	---

Spis ilustracji:

1. Elewacja frontowa.
2. Okno w elewacji frontowej.
3. Drzwi zewnętrzne prowadzące na podwórze – widok z wnętrza budynku.
4. Drzwi zewnętrzne prowadzące na podwórze – widok z zewnątrz.
5. Drzwi do mieszkania na piętrze.
6. Schody prowadzące na piętro.
7. Więźba dachowa.
8. Balustrada klatki schodowej prowadzącej na strych.
9. Piwnica –strop odcinkowy.
10. Piwnica – zejście do pomieszczeń piwnicznych z widocznym fragmentem schodów prowadzących na piętro..
11. Piwnica – schody.
12. Piwnica – fragment pomieszczenia od str. Rynku.
13. Zewnątrz schody na piętro dobudówki.
14. Drzwi z nieistniejącego pieca znajdujące się ob. na strychu.
15. Elewacja północna – podwórzowa.
16. Podwórze - balkon dobudówki łączący ją z budynkiem gospodarczym.
17. Archiwalne zdjęcie Rynku z pocz. XX w..



Świętojańska

Golebia

Nr 28

Nr 29

3 Stycznia

Rynek

Nr 26 | Nr 27

Nr 25

Nr 24

Nr 23

Nr 22

Nr 21

Wittmanna

Szkolna

Średnia

Ratuszowa