

OŚRODEK DOKUMENTACJI  
ZABYTEKÓW W WARSZAWIE  
Karta Ewidencyjna Zabytków  
Architektury i Budownictwa

A	B	C	D	E	F	G	H	I	J	K	L	Ł	M	N	O	P	R	S	T	U	V	W	X	Y	Z	Nr 8291 WIELKOPOLSKI
---	---	---	---	---	---	---	---	---	---	---	---	---	---	---	---	---	---	---	---	---	---	---	---	---	---	-------------------------

1. Obiekt

DOM

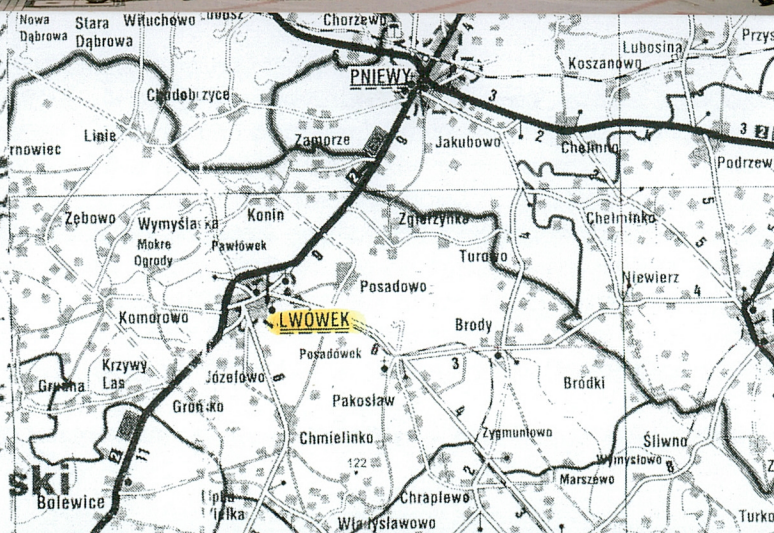
2. Czas powstania

II poł.XIX w.,  
przebudowany 1926

3. Miejscowość

LWÓWEK

[Zdjęcia, plan sytuacyjny, rzuty



4. Adres

Rynek 26

nr hipoteczny

5. Przynależność administracyjna

województwo WIELKOPOLSKIE  
powiat NOWY TOMYŚL  
gmina LWÓWEK

6. Poprzednie nazwy miejscowości

Wojszyno, Lwów,  
Neustadt Graetz,  
Neustadt bei Pinne

7. Przynależność administracyjna przed 1999 r.

województwo POZNAŃSKIE

8. Właściciel i jego adres

9. Użytkownik i jego adres

j.w.

10. Rejestr zabytków

Zabudowa Rynku we Lwówku  
Nr 1620/ A  
Data 17.09.1974 r.

Fragment tzw. „stolikowej” mapy pruskiej z 1896 r.  
aktualizowanej w 1940 r.

dec. urb.



W 1414 r. ówczesny właściciel wsi Wojszyno – Sędziwój z Ostroroga, otrzymał od króla Wł. Jagiełły przywilej lokacyjny na założenie miasta. W 1419 roku lokował je na nowym miejscu i zmienił dotychczasową nazwę na Lwów. Nowe miasto zostało założone na surowym korzeniu w kierunku zachodnim w stosunku do istniejącego do tej pory. Centrum Lwówka stanowi plac targowy o kształcie zbliżonym do prostokąta. Pierwotny szachownicowy układ ciągów komunikacyjnych i kwadratów zabudowy pozostał zachowany do czasów obecnych. Z naroży Rynku wytyczone zostały główne ulice. Istniejące przyrynkowe posesje odzwierciedlają kształtem i wielkością historyczne granice działek.

Po pożarze w 1813 roku zaczęto wznosić nową zabudowę Rynku.

Budynek frontowy, podobnie jak I spichlerz na tyłach działki wzniesiono w II połowie XIX wieku. W 1877 roku posesja była własnością Franza Sobiechowskiego. W 1883 roku w aktach jako właściciel odnotowany jest Auguste Kinkel lub Kinszel, od którego w latach 20-tych dom nabył Franciszek Jajczyk. 19 czerwca 1926 roku wydano właścicielowi zgodę na przebudowę frontu budynku. Właścicielką działki i działki sąsiedniej po II wojnie światowej była [REDAKTOWANE] od której obie posesje w 1977 roku kupili obecni właściciele [REDAKTOWANE]

**SYTUACJA:** Dom położony w zwartej, szeregowej zabudowie zachodniej pierzei rynku, na wąskiej działce o kształcie prostokąta, odzwierciedlającym w zarysie dawne granice posesji, połączonej we wspólne podwórze z zapleczem domu nr 27. Działka rozplanowana jest podobnie jak pozostałe przyrynkowe działki, wypełnione od strony placu zwartą zabudową budynków mieszkalnych, od tyłu mieszczącą pomocnicze budynki gospodarskie i magazynowe. W tym przypadku na tyłach posesji znajduje się ustawiony w linii zabudowy ul. Wąskiej ceglany spichlerz. Wjazd na podwórze prowadzi przez bramę w ogrodzeniu od str. ul. 3 Stycznia.

Ustawiony kalenicowo budynek mieszkalny położony jest w linii zabudowy pierzei, elewacją frontową zwrócony na wschód w kierunku płyty rynku, ścianą południową i północną przylega do zabudowy mieszkalnej sąsiednich działek.

#### **MATERIAŁ, KONSTRUKCJA, TECHNIKA:**

**Ściany** - zewnętrzne z cegły ceramicznej pełnej, na zaprawie wapienno- cementowej. Ściany wewnętrzne nośne i działowe wykonane z cegły ceramicznej, pełnej.

**Stropy** - nad piwnicami strop ceramiczny, płaski, stropy międzykondygnacyjne drewniane belkowe.

**Wieżba dachowa** - konstrukcja wieży dachowej drewniana, o konstrukcji jętkowo - stolcowej.

**Dach** - dwuspadowy o niewielkim nachyleniu połaci, kryty papą.

**Posadzki** - w piwnicach i w korytarzach cementowe. W pomieszczeniu sklepowym, posadzka z nowych płytek ceramicznych. W pozostałych pomieszczeniach drewniane podłogi z desek, częściowo przykryte wykładzinami.

**Schody** - zewnętrzne cementowe, schody do piwnic ceglane, jednobiegowe, wewnętrzne zabiegowe, drewniane, policzkowe z drewnianą balustradą z toczonymi tralkami i profilowanym drewnianym pochwytem.

**Stolarka okienna** - drewniana. Otwory okienne w kształcie prostokątów. Na piętrze elewacji frontowej okna skrzynkowe, szklone na kit w szczeblinach pojedynczych, czteropodziałowe, dwuskrzydłowe, z podziałem krzyżowym, krzyż okienny pozorny ze ślimieniem i listwą przymykową. Drewno malowane w kolorze białym. Witryny wystawowa sklepu metalowe, jednodzielne, dwupoziomowa z podziałem poziomym. W elewacji tylnej okna drewniane, identyczne jak w elewacji frontowej.

**Stolarka drzwiowa** - główne drzwi zewnętrzne drewniane, dwuskrzydłowe, pełne, z prostokątnym, trójdzielnym, szklonym na kit nadświetlem, z profilowanym ślimieniem. Skrzydła drzwi ramowo płycinowe, dwuwarstwowe, opierane dekoracją płycinową, na zawiasach pionowych, z zamkiem wierzchnim, z ozdobnymi sztyldami. Drzwi zewnętrzne do sklepu, współczesne, metalowe, półtoraskrzydłowe, szklone, z prostokątnym nadświetlem. Drzwi wejściowe w elewacji podwórzowej, drewniane, dwuskrzydłowe, pełne z prostokątnym, trójdzielnym nadświetlem, dwupłycinowe, na zawiasach czopowych. We wnętrzu drzwi jednoskrzydłowe, drewniane, pełne. Drzwi do piwnicy, jednoskrzydłowe, deskowe. (c.d. załącznik nr 1)



14. Kubatura ok. 1080 m <sup>3</sup>	15. Powierzchnia użytkowa 217 m <sup>2</sup>	16. Przeznaczenie pierwotne mieszkalno - handlowe	17. Użytkowanie obecne mieszkalno - handlowe
18. Prace budowlane i konserwatorskie, ich przebieg i dokumentacja		19. Stan zachowania (fundamenty, ściany zewnętrzne, ściany wewnętrzne, sklepienia, stropy, konstrukcje dachowe, pokrycie dachu, wyposażenie i instalacje)  Budynek przebudowany. W niezłym stanie technicznym znajdują się ściany zewnętrzne i wewnętrzne. Zawilgocone i zasolone mury piwnic. W niezmienionym stanie pozostał zasadniczy podział i przeznaczenie pomieszczeń. Stropy ugięte. Więźba dachu zawilgocona. Zachowana jest większość stolarki drzwiowej i okiennej. Zachowane również drewniane schody. Zniszczeniu uległa część wyposażeni obiektu.	
20. Najpilniejsze postulaty konserwatorskie - Konieczna przegląd i naprawa więźby oraz zbadanie stanu technicznego stropu międzykondygnacyjnego.			

21. Akta archiwalne (rodzaj akt, numer i miejsce przechowywania)

24. Uwagi różne

22. Bibliografia

- F. Sulimierski, red. „Słownik geograficzny Królestwa Polskiego” T.5, Warszawa 1884r, str. 554-555,
- E. Linette - „Lwówek – studium historyczno – urbanistyczne”, Poznań 1962 r., maszynopis Archiwum WKZ w Poznaniu,
- J. Goszczyńska - „Lwówek. Studium historyczno – urbanistyczne miasta, Poznań 1992 r.

25. Opracował

Tekst Piotr Mayer 2003 r.

Plany, rysunki Piotr Mayer 2003 r.

Zfjęcia fotogr Piotr Mayer 2003 r.

Miejsce przechowywania negatywów

*Karta po wypełnieniu podlega ochronie na podstawie przepisów prawa autorskiego.*

23. Źródła ikonograficzne i fotografie (rodzaj, miejsce przechowywania, sygnatury)

26. Adnotacje o inspekcjach, informacje o zmianach (data, nazwisko wypełniającego)

27. Załączniki  
6 wkładek



1. Miejscowość LWÓWEK	5. Obiekt (nazwa jak w karcie)	6. Zawartość wkładki (nazwa obiektu lub materiału uzupełniającego)
2. Gmina LWÓWEK		
3. Powiat NOWY TOMYŚL	<b>DOM – RYNEK NR 26</b>	<b>Cd. opisu i plan sytuacyjny</b>
4. Województwo WIELKOPOLSKIE		

*C.d. pkt. nr 13.*

**RZUT, KSZTAŁT, BRYŁA :** Dom założony na rzucie prostokąta, na osi wschód – zachód. Układ wnętrz dwutraktowy z wąską sienią przelotową, w północnej części budynku, przechodzącą w tylnym trakcie w klatkę schodową, ze schodami wiodącymi na piętro i z umieszczonymi pod nimi schodami prowadzącymi do piwnic.

Budynek o zwartej, prostopadłościenną bryle, krytej 2 spadowym dachem o niewielkim nachyleniu połaci. Dom dwukondygnacyjny, podpiwniczony z poddaszem, ustawiony kalenicowo w linii zabudowy pierzei rynkowej.

**ELEWACJE:** Elewacje dwukondygnacyjne, tynkowane, o układzie symetrycznym, na cokole z odsadzką.

**Elewacja frontowa** ( wschodnia) budynku od strony Rynku : dwukondygnacyjna z kondygnacją poddasza, na cokole. Elewacja 4 - osiowa, podzielona prostym gzymsem kordonowym. Osie wyznaczone przez: prostokątne otwory drzwiowe, w parterze, poprzedzone stopniami schodów oraz okna witryn sklepowych. Wejście główne do budynku, w skrajnej osi północnej, dwie osie środkowe to otwór okienny i wejście do sklepu, skrajna oś północna, wyznaczona przez otwór witryny sklepowej. W kondygnacji piętra rząd czterech jednakowych, prostokątnych otworów okiennych na prostych gzymsach podokiennych. Elewacja tynkowana, pozbawiona dekoracji. W kondygnacji poddasza rząd czterech niewielkich, kwadratowych okien doświetlających strych.

**Elewacja tylna** ( zachodnia) : 3 osiowa, tynkowana, gładka, bez dekoracji. W skrajnej osi północnej parteru znajdują się tylne drzwi wejściowe. W poddaszu trzy kwadratowe okienka. Do ściany tylnej budynku dobudowano balkon połączony obecnie z nowym tarasem sąsiedniego budynku.

**Elewacje boczne** ( południowa i północna) – niewidoczne, przylegają do ścian budynków sąsiednich działek.

**WNĘTRZE:** Wnętrze dwutraktowe, z traktem, wąskiej sieni przelotowej po północnej stronie budynku, w tylnej części przechodzącej w klatkę ze schodami wiodącymi na piętro i schodami do piwnic. We frontowej części budynku pomieszczenie sklepu. Na piętrze pomieszczenia mieszkalne.

**WYPOSAŻENIE:** Z pierwotnego wyposażenia zachowała się drewniana stolarka schodów, stolarka drzwi zewnętrznych z oryginalnymi zamkami. Większość stolarki okiennej.

**INSTALACJE:** elektryczna, wodno-kanalizacyjna, odgromowa i telefoniczna.

Wkładkę założyła : **Piotr Mayer, 2003r**

Miejsce przechowywania negatywów : **WWKZ – Poznań**



N

Świętojańska

Golebia

Nr 28

Nr 29

3 Stycznia

Nr 26 | Nr 27

Nr 25

Nr 24

Nr 23

Nr 22

Nr 21

Wittmanna

Rynek

Średnia

Szkolna

Ratuszowa

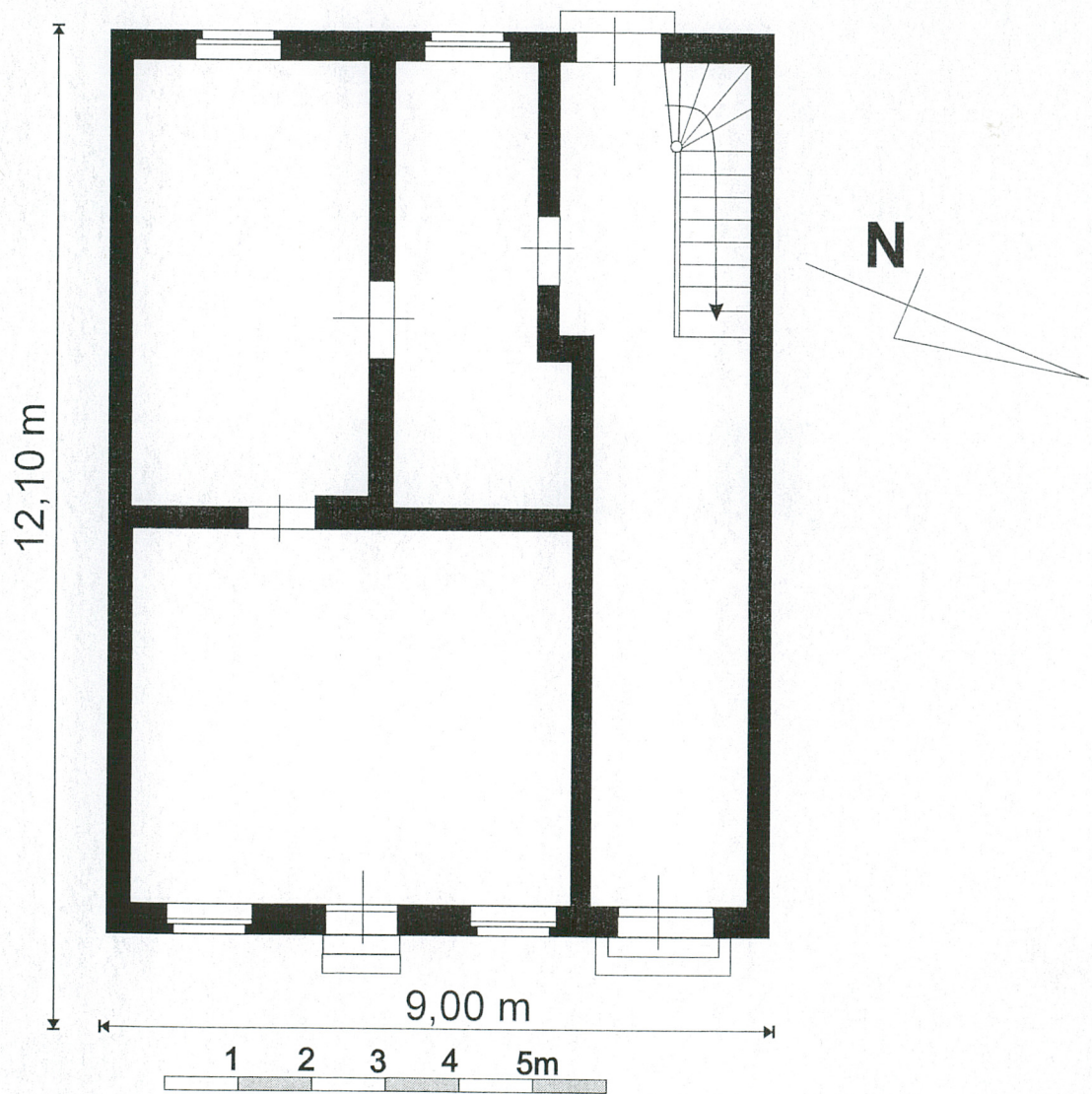


<p>1. Miejscowość <b>LWÓWEK</b>                  2. Gmina <b>LWÓWEK</b>                  3. Powiat <b>NOWY TOMYŚL</b>                  4. Województwo <b>WIE. ŁKOPOLSKIE</b></p>	<p>1. Obiekt (nazwa jak w karcie)   <b>DOM – Rynek nr 26</b></p>	<p>2. Zawartość wkładki (nazwa obiektu lub materiału uzupełniającego)   <b>Fotografie i rzut parteru</b></p>
--	--	--



Wkładkę założył : **Piotr Mayer , 2003 r.**  
 Miejsce przechowywania negatywów : **WWKZ, Poznań.**







<p>1. Miejscowość <b>LWÓWEK</b>                  2. Gmina <b>LWÓWEK</b>                  3. Powiat <b>NOWY TOMYŚL</b>                  4. Województwo <b>WIELKOPOLSKIE</b></p>	<p>1. Obiekt (nazwa jak w karcie)   <b>DOM – Rynek nr 26</b></p>	<p>2. Zawartość wkładki (nazwa obiektu lub materiału uzupełniającego)   <b>Fotografie</b></p>
--	--	---



4



5

Wkładkę założył : **Piotr Mayer** , 2003 r.  
 Miejsce przechowywania negatywów : **WWKZ**, Poznań.





6



7



8



9



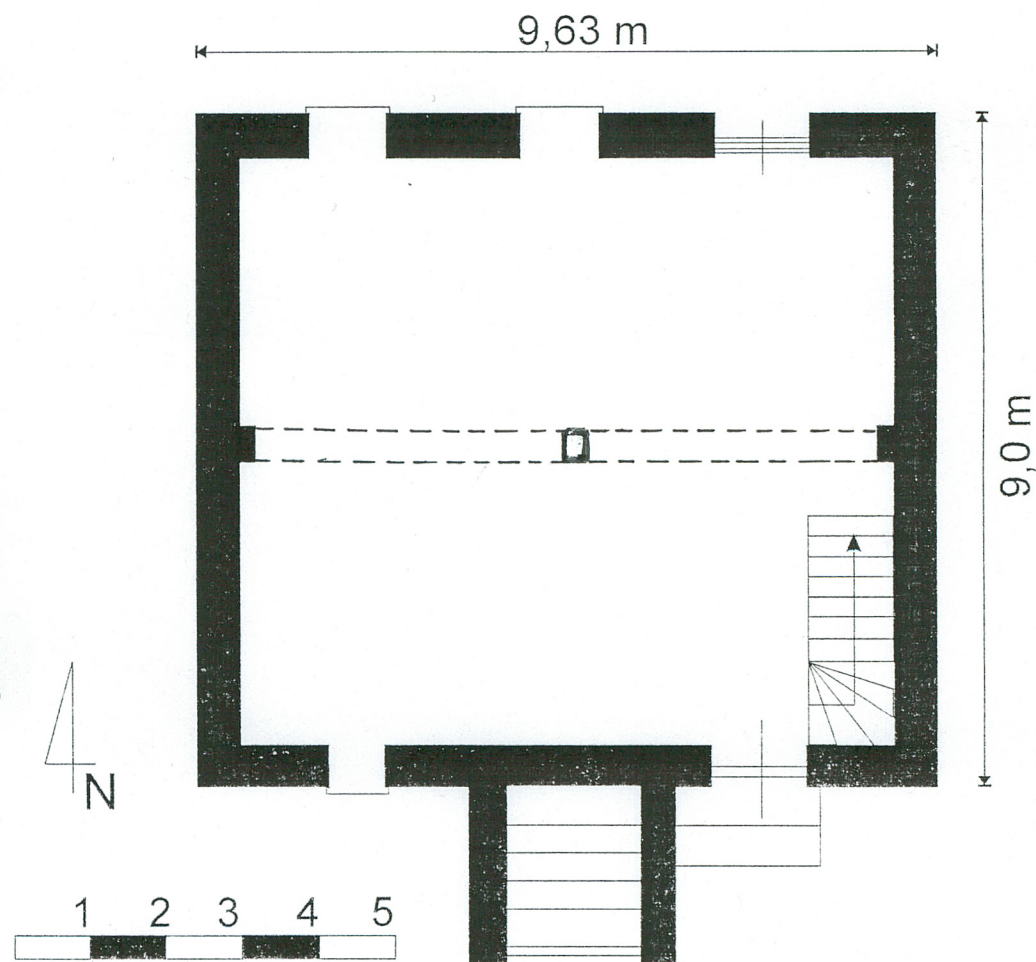
1. Miejscowość <b>LWÓWEK</b>	5. Obiekt (nazwa jak w karcie)	6. Zawartość wkładki (nazwa obiektu lub materiału uzupełniającego)
2. Gmina <b>LWÓWEK</b>	<b>DOM – Rynek 26</b>	<b>SPICHLERZ - Fotografie i rzut parteru</b>
3. Powiat <b>NOWY TOMYŚL</b>		
4. Województwo <b>WIELKOPOLSKIE</b>		



10

Wkładkę założył: **Piotr Mayer 2003r.**

Miejsce przechowywania negatywów: **W WKZ - Poznań**







11



12



13



14



1. Miejscowość <b>LWÓWEK</b>	5. Obiekt (nazwa jak w karcie)	6. Zawartość wkładki (nazwa obiektu lub materiału uzupełniającego)
2. Gmina <b>LWÓWEK</b>	<b>DOM – RYNEK NR 26</b>	<b>Opis i fotografie spichlerza</b>
3. Powiat <b>NOWY TOMYŚL</b>		
4. Województwo <b>WIELKOPOLSKIE</b>		

## 13. Opis

**MATERIAŁ, KONSTRUKCJA, TECHNIKA:**

**Ściany** - zewnętrzne z cegły ceramicznej pełnej, na zaprawie wapienno- cementowej, wzniesione na cokole z kamienia polnego łamanego.

**Stropy** - nad piwnicami strop ceramiczny, płaski, stropy międzykondygnacyjne drewniane belkowe, nagie.

**Wieżba dachowa** - konstrukcja więźby dachowej drewniana, o konstrukcji mieszanej krokwiowo - stłocowej.

**Dach** - dwuspadowy, kryty eternitem.

**Posadzki** - w piwnicach zasypane gruzem. W pomieszczeniu magazynowym na parterze cementowa, na górnych kondygnacjach podłogi z desek.

**Schody** - zewnętrzne cementowe i schody do piwnic cementowe, jednobiegowe, wewnętrzne zabiegowe, drewniane, policzkowe z drewnianym pochwytym

**Stolarka okienna** - otwory okienne w kształcie prostokątów zamkniętych odcinkowo. Na piętrze elewacji frontowej w oknach kraty i siatka, w elewacji zachodniej okna metalowe, jednoskrzydłowe, z podziałem krzyżowym.

**Stolarka drzwiowa** - główne drzwi zewnętrzne drewniane, dwuskrzydłowe, pełne, deskowe na zawiasach pasowych. Drzwi zewnętrzne w elewacji zachodniej metalowe, jednoskrzydłowe, szklone. Drzwi do piwnicy, jednoskrzydłowe, deskowe, ze skrzydłami na zawiasach pasowych.

**RZUT, KSZTAŁT, BRYŁA** : Spichlerz wybudowany na rzucie prostokąta, zbliżonego do kwadratu. Wejście poprzedzone schodami zewnętrznymi. W przyziemiu elewacji wschodniej przybudówka z wejściem do piwnic.

Budynek o zwartej, prostopadłościenną bryle, krytej 2 spadowym dachem. Budynek trójkondygnacyjny, podpiwniczony ustawiony kalenicowo w linii zabudowy ul. Wąskiej.

**ELEWACJE:** Elewacje trzykondygnacyjne, na cokole z odsadzką, ceglane( oprócz otynkowanej północnej elewacji szczytowej).

**Elewacja wschodnia** - od strony podwórza : 3 kondygnacyjna z kondygnacją poddasza, na kamiennym cokole, 2 - osiowa, podzielona ceglanymi gzymsami kordonowymi. Oś północna wyznaczona przez prostokątny, odcinkowo zamknięty otwór drzwiowy wejścia, poprzedzony stopniami schodów. W osi południowej prostokątny, zakończony odcinkiem łuku, otwór okienny. W kondygnacji piętra dwa utrzymane w osiach jednakowe, prostokątne, zakończone odcinkowo otwory okienne. Elewacja ceglana zwieńczona gzymsiem podokapowym z ceglanym fryzem. W kondygnacji poddasza dwa niewielkie okienka.

**Elewacja zachodnia** : ceglana, 3 osiowa, na wysokim, kamiennym cokole, podzielona ceglanymi gzymsami. W skrajnej osi północnej znajdują się trzy otwory zsykowe, po jednym na każdej kondygnacji. Oś środkowa i skrajna południowa wyznaczona rzędami okien identycznych jak w elewacji od strony podwórza.

**Elewacja boczna północna** - szczytowa, gładka, ślepa, otynkowana, bez podziałów.

**Elewacja boczna południowa** - szczytowa, gładka, ceglana, bez podziałów.

**WNĘTRZE:** Wnętrze podzielone belkowymi stropami na trzy kondygnacje, z łączącymi je schodami. W centralnej części budynku znajduje się drewniany, przechodzący przez dwie kondygnacje, słup z mieczami, wspierający podciągi.

**WYPOSAŻENIE:** Z pierwotnego wyposażenia zachowała się drewniana stolarka schodów, stolarka drzwi zewnętrznych głównych i drzwi do piwnic z oryginalnymi zamkami.

**INSTALACJE:** elektryczna, odgromowa.

Wkładkę założył: **Piotr Mayer, 2003 r.**

Miejsce przechowywania negatywów: **WWKZ Poznań.**





15



17



16



1. Miejscowość <b>LWÓWEK</b> 2. Gmina <b>LWÓWEK</b> 3. Powiat <b>NOWY TOMYŚL</b> 4. Województwo <b>WIELKOPOLSKIE</b>	1. Obiekt (nazwa jak w karcie)  <b>DOM – Rynek nr 26</b>	2. Zawartość wkładki (nazwa obiektu lub materiału uzupełniającego)  <b>Spis fotografii</b>
---	--	--

**SPIS FOTOGRAFII :****Budynek frontowy:**

1. Elewacja frontowa,
2. Elewacja podwórzowa,
3. Piwnice,
4. Wieżba dachowa,
5. Wieżba dachowa
6. Drzwi główne w elewacji frontowej,
7. Drzwi gł. w elewacji frontowej – widok od str. wnętrza,
8. Drzwi w elewacji podwórzowej – widok od str. wnętrza,
9. Schody

**Spichlerz:**

10. Spichlerz – elewacja wschodnia,
11. Spichlerz – widok z góry od ul. 3 Stycznia,
12. Elewacja zachodnia- widok od ul. Wąskiej,
13. Schody w spichlerzu,
14. Wejście do piwnic spichlerza,
15. Wieżba dachowa spichlerza,
16. Wnętrze na parterze,
17. Pomieszczenie 2 kondygnacji.

Wkładkę założył : **Piotr Mayer , 2003 r.**Miejsce przechowywania negatywów : **WWKZ, Poznań.**