

1. Obiekt

PAŁAC, OB. OSRODEK ZDROWIA

2. Czas powstania

1728, 1780,  
1890, po 1945

3. Miejscowość

L W Ó W E K

4. Adres ul. 3-go Stycznia 3a  
64-310 Lwówek

nr hipoteczny

5. Przynależność administracyjna

województwo poznańskie

pow. nowotomyski  
gmina Lwówek

6. Poprzednie nazwy miejscowości

XV: Lwów

niem.: Neustadt bei Pinne

7. Przynależność administracyjna przed 1. VI.  
1975 roku

województwo poznańskie

powiat Nowy Tomyśl

8. Właściciel i jego adres

Skarb Państwa 3a  
64-310 Lwówek

9. Użytkownik i jego adres

Zespół Opieki Zdrowotnej  
Nowy Tomyśl -  
Gminny Ośr. Zdr. we Lwówku

10. Rejestr zabytków 147/A

Nr

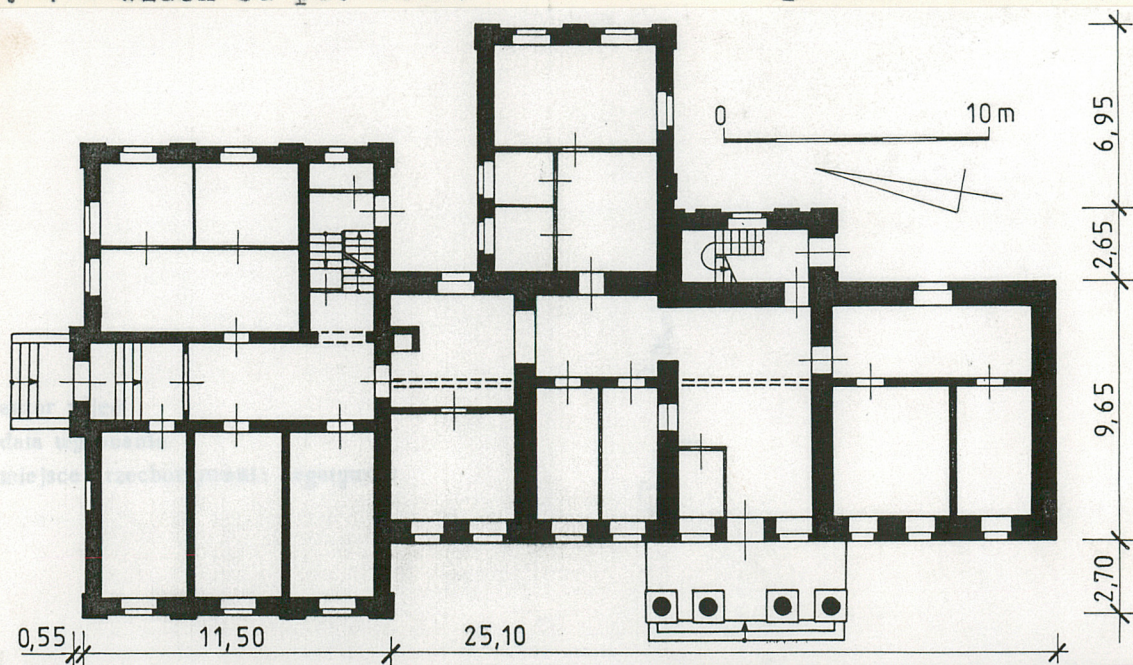
15-07  
data 1968



fot. 1 - widok od pd.-zach.



plan orientacyjny 1 : 25 000



rzut  
parteru



12. Autorzy, historia obiektu, określenia stylu,

Początki Lwówka sięgają XV wieku, kiedy to (1414) lokowano miasto Wojszyno na gruntach wsi Wojszyno i Więcowojszyno, później (1419) przeniesione na nowe miejsce i nazwane Lwowem, a od XVI wieku zwane Lwówkiem. Od chwili powstania do 1833 roku miasto było własnością prywatną (kolejno Ostrorogów - Lwowskich, Opalińskich, Trąpczyńskich, Pawłowskich, Łackich); dzięki staraniom właścicieli miasto rozwijało się, szczególnie intensywnie w XV i na początku XVIII wieku.

Pałac wzniesiony został w 1728 roku dla biskupa Józefa z Werbna Pawłowskiego; przebudowany około 1780 roku dla rodziny Łackich, zapewne przez działającego wówczas we Lwówku architekta Antoniego Höehne (domniemanie autorstwa przebudowy opiera się na podobieństwie frontowego portyku pałacu do innych dzieł A. Höehne). W końcu XVIII wieku pałac był prawdopodobnie budowlą dwukondygnacyjną, dziewięcioosiową  
c.d. Załącznik Nr 1

13. Opis (sytuacja, materiał i konstrukcja, rzut, bryła, elewacje, dach, wnętrze, wyposażenie, instalacje)

S Y T U A C J A

Lwówek leży około 55 km na zachód od Poznania, na wysokości około 92-100m n.p.m., w terenie lekko falistym, bezleśnym, urozmaiconym sadami i alejami drzew rosnących przy drogach. Lwówek znajduje się przy międzynarodowej szosie nr 2 (E-30), omijającej centrum nową obwodnicą poprowadzoną od zachodu; lokalne szosy łączą miasto z Opalenicą, Nowym Tomysłem oraz Józefowem, Żębowem i Liniami. W mieście zlokalizowany jest też końcowy przystanek linii kolei wąskotorowej do Opalenicy.

Pałac wznosi się około 100m na zachód od Rynku, na skraju parku krajobrazowego. Zwrócony frontem na zachód.

Ściany murowane z cegły ceramicznej pełnej, obustronnie otynkowane.

W piwnicach ceglane sklepienia kolebkowe (pod południową częścią korpusu pałacu, pochodzące prawdopodobnie z 1. połowy XVIII wieku) oraz stalowo-ceramiczne stropy odcinkowe (w pozostałych pomieszczeniach, pochodzące z okresu przebudowy i rozbudowy w XIX wieku). Ponad parterem i piętrem stropy drewniane, belkowe, z podsufitką, wsparte na ścianach nośnych i na nowszych pociągach.

Więźba dachowa drewniana, ponad korpusem płatwiowo-kleszczowe z dwiema ściankami stolcowymi; ponad skrzydłem północnym nieco wyższa, płatwiowo-kleszczowa; ponad skrzydłem wschodnim krokwiowa.

Pokrycie dachów korpusu i skrzydła północnego: blacha stalowa falista (pierwotnie dachówka ceramiczna); pokrycie dachu skrzydła wschodniego: papa na deskowaniu.

W piwnicach posadzki cementowe i ceglane - z cegły ceramicznej na płask. Na parterze, w hallu i w korytarzach terakota, przy sieni lastriko. W pomieszczeniach przychodni zdrowia i w mieszkaniach podłogi drewniane, deskowe, pokryte nowszymi wykładzinami.

Schody (w korpusie) na piętro; poddasze żelbetowe, płytowe, dwubiegowe,

c.d. Załącznik Nr 1



14. Kubatura 6 850 m <sup>3</sup>	15. Powierzchnia użytkowa piwnice: 370 m <sup>2</sup> parter: 380 m <sup>2</sup> 1 piętro: 380 m <sup>2</sup> 2 piętro: 150 m <sup>2</sup> poddasze: 200 m <sup>2</sup> razem: 1480 m <sup>2</sup>	16. Przeznaczenie pierwotne reprezentacyjne mieszkanie	17. Użytkowanie obecne ośrodek zdrowia i mieszkania
18. Prace budowlane i konserwatorskie, ich przebieg i dokumentacja - pałac remontowano w latach 1965-66 i 1977; - gruntownie przebudowano wnętrza (zmieniono układ ścian, wykonano nowe podciągi); - zmieniono część posadzek i podłóg; - wykonano nowe schody; - zmieniono część stolarki; - zmieniono pokrycie dachu; - założono nowe instalacje; - prowadzono bieżące naprawy i remonty;		19. Stan zachowania (fundamenty, ściany zewnętrzne, ściany wewnętrzne, sklepienia, stropy konstrukcje dachowe, pokrycie dachu, wyposażenie i instalacje) - stan zachowania: dość dobry; - silnie zawilgocone ściany piwnic i dolne partie ścian parteru; - lokalnie uszkodzone tynku; - zniszczone stare podłogi i posadzki; - uszkodzona część stolarki okiennej i drzwiowej;	
20. Najpilniejsze postulaty konserwatorskie - przeprowadzenie remontu kapitalnego: - osuszenie ścian; - wykonanie nowych tynków; - wymiany zniszczonych podłóg; - renowacja stolarki;			



21. Akta archiwalne (rodzaj akt, numer i miejsce przechowywania)

Archiwum Wojewódzkiego Konserwatora Zabytków  
w Poznaniu ;      ul. Gołębia 2      Poznań

23. Źródła ikonograficzne i fotografie (rodzaj, miejsce przechowywania, sygnatury)

Karwowski

plan orientacyjny - kserokopia pruskiej mapy 1: 25 000  
(arkusz 1925: Neustadt bei Pinne z roku 1893)

22. Bibliografia

Karwowski S.: Lwówek i jego dziedzice; Poznań 1914 ;

Katalog Zabytków Sztuki w Polsce; tom V, zeszyt 14,  
Warszawa 1969

Goszczyńska J.: Lwówek, studium historyczno-urbani-  
styczne miasta; Poznań 1992, mps (w archiwum WKZ  
w Poznaniu)

Smigielski S.: Lwówek: Poznań 1994

Skuratowicz J.: Dwory i pałace w Wielkim Księstwie  
Poznańskim; Poznań 1981;

24. Uwagi różne

25. Wypełnił

Justyna Łęcka

imię i nazwisko

data VII - XI 1994

26. Sprawdził

imię i nazwisko

data

27. Załączniki

4 załączniki



1. Miejscowość Lwówek	2. Obiekt (nazwa jak w karcie) Pałac, ob. Ośrodek Zdrowia	3. Zawartość wkładki (nazwa obiektu lub materiału uzupełniającego) c.d. opisu
--------------------------	---	--

c.d. rubryki 12

z frontowym portykiem i wschodnim ryzalitem mieszczącym klatką schodową. Pałac remontowany około roku 1890, wówczas też rozbudowany dla właściciela, Stefana Łąckiego (przedłużono wówczas korpus ku północy oraz wzniesiono skrzydło i dobudówką od wschodu). W formie nadanej mu w końcu XIX wieku pałac przetrwał do dnia dzisiejszego.

Pałac remontowany w latach 1965-66 i 1977.

Budynek nosi cechy klasycystyczne.

c.d. rubryki 13

nowe; (w skrzydle północnym) do piwnic żelbetowe, płytowe, dwubiegowe, nowe; na piętra i na poddasze drewniane, policzkowe, dwubiegowe, z drewnianą, tralkową balustradą.

Otwory okienne i drzwiowe, przesklepione ceglanymi nadprożami: półkolistymi lub prostymi, pseudołukowymi. Okna parteru. W prawej (południowej) części fasady zachodniej korpusu; drzwi północne i blenda w północnej elewacji skrzydła pn.; okna piętra we wszystkich elewacjach skrzydła wschodniego przesklepione półkoliście; wszystkie pozostałe okna i drzwi prostokątne. Stolarka drewniana, w dużej części zmieniona (przy czym wiele starych okien zastąpiono nowymi, o podobnej formie). Okna skrzynkowe, podwójnie szklone, dwuskrzydłowe i jednoskrzydłowe, z prostokątnymi lub półkolistymi nadświetlami. Główne drzwi wejściowe (do korpusu - w fasadzie zach.) ramowo-płycinowe, sześciopłycinowe, pełne, z prostokątnym nadświetlem. Boczne drzwi wejściowe (do skrzydła - w elewacji pn) ramowo-płycinowe, ośmiopłycinowe, z górnymi dwiema płycinami oszklonymi, z półkolistym nadświetlem.

Rzut. pałacu złożony. Korpus prostokątny, wielokrotnie przebudowywany, w układzie konstrukcyjnym poprzecznym, czterotraktowym (pryskrajny, południowy trakt przedłużony ku wschodowi). Skrzydło północne prostokątne, szersze od korpusu, w układzie konstrukcyjnym podłużnym, dwupółtraktowym, z węższym traktem komunikacyjnym pośrodku. Skrzydło wschodnie mniejsze, prostokątne, jednotraktowe.

Bryła. Pałac wolno stojący, całkowicie podpiwniczony. Korpus piętrowy z wysokim mieszkalnym poddaszem, nakryty dachem mansardowym z naczółkiem od południa, z dwiema facjatami w połaci zachodniej i jedną - we wschod-

Wkładkę założył: \_\_\_\_\_  
(imię, nazwisko, data)

Miejsce przechowywania negatywów \_\_\_\_\_



niej; tympanon zachodni i dobudówka wschodnia nakryte osobnymi dachami dwuspadowymi. Skrzydło północne dwupiętrowe z poddaszem, nakryte wysokim dachem czterospadowym; frontowy - szczyty pośrodku połączy dachowych nakryte daszkami dwuspadowymi. Skrzydło wschodnie piętrowe, nakryte dachem płaskim.

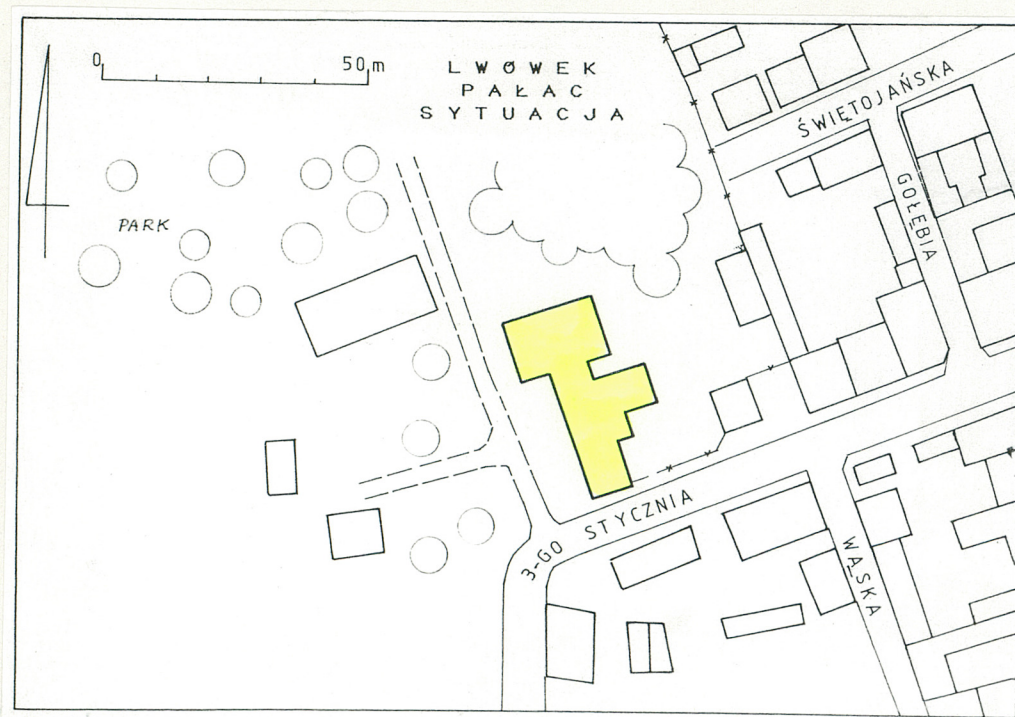
Elewacje otynkowane pomalowane farbami emulsyjnymi (kremową i brązową). Elewacje rozcłonkowane gzymsami, m. inn. szerokim, międzykondygnacyjnym gzymsem pod oknami piętra, z płycinami z dekoracjami geometrycznymi oraz profilowanym gzymsem podokapowym; w dolnej partii (parter) ozdobione delikatnym boniowaniem w tynku. Elewacje korpusu. Fasada frontowa (zachodnia) dziesięcioosiowa, z czterokolumnowym, toskańskim portykiem, zwieńczonym trójkątnym frontonem ujętym profilowanymi gzymsami i fryzami z tryglifami. W części portykowej, na wysokości piętra obszerny balkon (koniec XIX) z żelazną, kutą balustradą. Okna piętra powtarzają układ otworów parteru. Elewacja boczna (południowa) bez okien parteru z półkoliście zamkniętą niszą na osi, na wysokości piętra i z dwoma oknami poddasza w szczycie. Elewacja tylna (wschodnia) częściowo poprzedzona nowszym skrzydłem; wzbogacona też prostokątnym, jednoosiowym ryzalitem, zwieńczonym trójkątnym frontonem, opracowanym identycznie jak fronton zachodniego portyka (ujętym profilowanymi gzymsami i fryzami z tryglifami) Ściany ryzalitu ujęte po bokach podwójnymi pilastrami w wielkim porządku, dźwigającymi fronton. Skrzydło wschodnie wysunięte mocno do przodu również ozdobione pilastrami poprowadzonymi przez wysokość dwóch kondygnacji, zwieńczone pełną balustradą; elewacja wschodnia dwuosiowa, symetryczna, rozcłonkowana trzema pilastrami, elewacja południowa jednoosiowa, elewacja północna, dwuosiowa. Elewacje skrzydła północnego ujęte w narożach i rozcłonkowane pilastrami, podzielone gzymsami międzykondygnacyjnymi (prostym, szerokim pod oknami piętra i profilowanym, wydatnym pod oknami drugiego piętra) i gzymsem zwieńczającym. Elewacja zachodnia i wschodnia identyczne, symetryczne, trzyosiowe, z oknami parteru i pięter przepruwającymi ściany w polach utworzonych przez pilastry i gzymsy; z trójkątnym frontonem ponad środkową częścią elewacji, ozdobionych gzymsami i fryzami z tryglifami. Elewacja północna nieomal symetryczna (pierwotnie trzyosiowa, obecnie - po wykuciu nowego okna w części wschodniej - czteroosiowa), z wydatnym, wąskim, jednoosiowym ryzalitem na osi; w ryzalicie tym boczne wejście do pałacu poprzedzone schodami; ryzalit zwieńczony trójkątnym frontonem opracowanym podobnie jak inne frontony pałacu (ozdobionym gzymsami i fryzami z tryglifami).

Wnętrza gruntownie przebudowane częstymi pracami budowlanymi; pierwotny układ wnętrza czytelny tylko w skrzydle północnym. Brak zabytkowego wyposażenia wnętrza.

Instalacje: elektryczna i gazowa z sieci państwowych; wodociągowa i kanalizacyjna z sieci miejskiej, deszczowa, odgromowa, telefoniczna, centralnego ogrzewania.



1. Miejscowość Lwówek	2. Obiekt (nazwa jak w karcie) Pałac ,ob. Ośrodek Zdrowia	3. Zawartość wkładki (nazwa obiektu lub materiału uzupełniającego) plan sytuacyjny, fotografie
--------------------------	---	---



fot. 2 - widok od pn.-zach.

Wkładkę założył: .....  
(imię, nazwisko, data)

Miejsce przechowywania negatywów .....





fot. 3 - widok od pd.-wsch.



fot. 4 - elewacja pd.



fot. 5 - tympanon zach.



1. Miejscowość Lwówek	2. Obiekt (nazwa jak w karcie) Pałac, ob.Ośrodek Zdrowia	3. Zawartość wkładki (nazwa obiektu lub materiału uzupełniającego) fotografie
--------------------------	--	--



fot. 6 - korpus, ryzalit wsch.



fot. 7 - skrzydło pn., elewacja zach.



fot. 8 - skrzydło pn., elewacja pn.

Wkładkę założył: .....  
(imię, nazwisko, data)

Miejsce przechowywania negatywów .....





fot. 9 - skrzydło pn., fragment  
elewacji pn.



fot. 10 - skrzydło wsch.,  
elewacja wsch.



fot. 11 - skrzydło wsch.,  
elewacja pd.



1. Miejscowość Lwówek	2. Obiekt (nazwa jak w karcie) Pałac, ob. Ośrodek Zdrowia	3. Zawartość wkładki (nazwa obiektu lub materiału uzupełniającego) fotografie
--------------------------	---	--



fot. 12 - fronton tympanonu zach.



fot. 13 - fronton ryzalitu wsch.

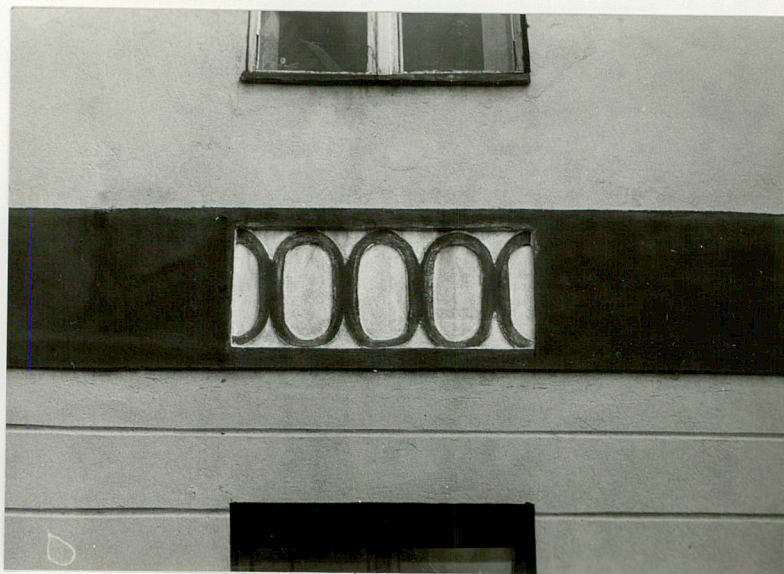
Wkładkę założył: .....  
(imię, nazwisko, data)

Miejsce przechowywania negatywów .....





fot. 14 - szczyt zach. elewacji skrzydła  
pn.



fot. 15 - gzyms międzykondygnacyjny



fot. 16 - drzwi wejściowe,  
pn.