

1. Obiekt

RATU92

Budynek Urzędu Miasta i Gminy w Krzywiniu

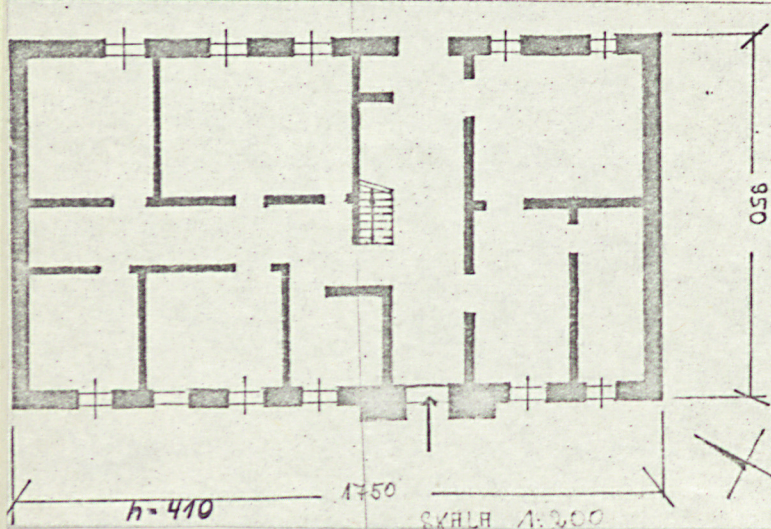
2. Czas powstania

2 poł.XIX w.

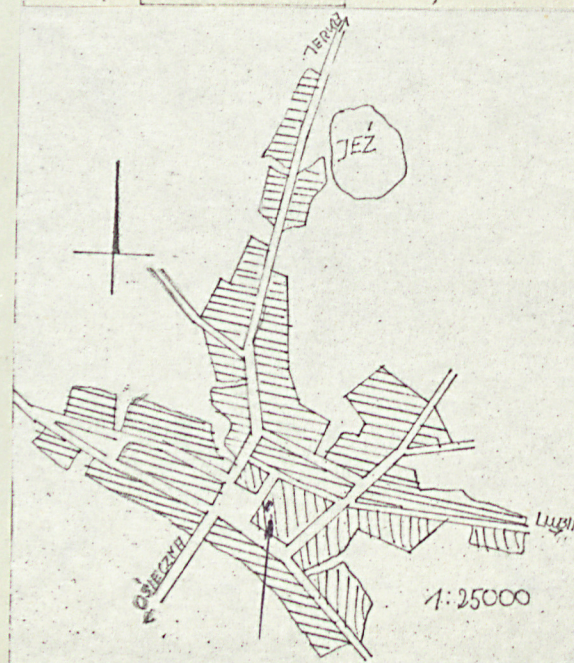
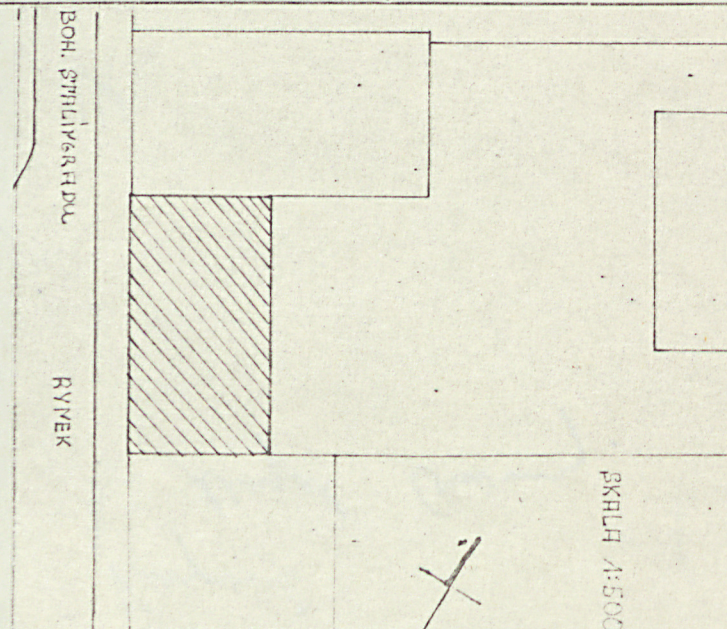
3. Miejscowość

KRZYWIŃ

11. Zdjęcia, plan sytuacyjny, rzuty



autor zdjęć W.Panek  
data wykonania VIII.1979r.  
miejsce przechowywania negatywów



4. Adres

Krzywiń, Rynek 1  
nr hipoteczny .....

5. Przynależność administracyjna

województwo leszczyńskie  
pow. KOŚCIAŃSKI  
gmina Krzywiń

6. Poprzednie nazwy miejscowości

Kriewen

7. Przynależność administracyjna  
przed 1.VI.1975

województwo poznańskie  
powiat Kościan

8. Właściciel i jego adres

Urząd Miasta i Gminy<sup>w</sup> Krzywiniu

9. Użytkownik i jego adres  
Urząd Miasta i Gminy w Krzywiniu,  
Gminny Komitet FJN w Krzywiniu,  
PZPR Komitet Miejsko-Gminny,  
Zarząd Ochotn. Straży Pożarnych.

10. Rejestr zabytków

Nr ..... data .....



12. Autorzy, historia obiektu, określenia stylu.

Budynek wzniesiony w 2 połowie XIX w., przebudowany w 1905r./m.in. ryzalit fasady/. Obiekt jest przykładem prowincjonalnego budownictwa miejskiego o eklektycznej dekoracji zastosowanej bez znajomości stylów architektonicznych. Układ wnętrza silnie przekształcony przystosowaniem budynku do celów urzędowych.

W 1973r. do elewacji wsch. dostawiono II kondygnację zwiększając ilość pomieszczeń. Przed II wojną światową służył jako urząd burmistrza i mieszkanie.

13. Opis (sytuacja, materiał i konstrukcja, rzut, bryła, elewacje, dach, wnętrze wyposażenie, instalacje)

Budynek usytuowany jest we wsch. pierzei rynku/w narożniku/ od pn. graniczący z ulicą Boh. Stalingradu, w linii zabudowy. Do ścian pn. i pd. do budynku przylegają sąsiednie zabudowania.

Zbudowany jest na ceglany cokole, o ścianach z cegły wypalanej, otynkowany, o drewnianych stropach i wieszarowej więźbie dachowej, przykryty dachem 2-spadowym/także płaskim-nowej wybudówki w el. wsch./pokrytym dachówką zakładkową, betonową. Posadzki drewniane. Założony na planie prostokąta z przelotową sienią i poprzecznymi korytarzem w części pn.-dwutraktowy.

Bryłę tworzy prostopadłościan/w fasadzie I kondygnacyjny, od wsch. II kondygnacyjny/nakryty dachem o stosunku 1:1.

Wnętrze o symetrycznym układzie pomieszczeń w sieni zawiera drewnianą, żbiegową klatkę schodową/zachowana stolarka poręczy wspartych na dekoracyjnych tralkach/prowadząca na poddasze.

Fasada 7-osłowa z asymetrycznie usytuowanym w ryzalicie arkadowym wejściem/z drewnianymi, 2-skrzydłowymi drzwiami o dekoracji złożonej z: kalenowanych pilastrów, trójkątnych szczytów, rustyki diamentowej, oprofilowanych płycin i kostkowego fryzu/przeszklonym nad drzwiami, flankowanym przez zdwojone półkolumny, na których zdwojony, silnie profilowany gzyms i szczyt zamknięty łukiem. Wyżej w II kondygnacji ryzalitu okno 2-skrzydłowe ze ślaniem w 3/4 wys. o łuku spłaszczonym, oprofilowane. Na wysokości 3/4 okna prosty gzyms wydzielający szczyt, w którym zegar z daszkiem i tynkowa dekoracja/o motywie gałęzi/. Szczyt poszerzony o dwa boczne występy z dekoracyjnymi kulami w zwieńczeniu zawiera wydzieloną profilowanym gzymsem nastawką w formie szczytu zamkniętego łukiem/w tympanonie dwie zbiegające się ślimacznice i data 1905/. Na szczycie stożkowa sterczyna. W kondygnacji 6 okien prostokątnych, skrzyniowych, 2-skrzydłowych, 4-dzielnym ze ślaniem w 2/3 wys. w prostym obramieniu z podokiennym gzymsem, akcentowanych obramionymi, małymi, prostokątnymi świetlikami pod okapem dachu.

Elewacja wsch. II kondygnacyjna z dwoma oknami I kondygnacji/od pd./ identycznymi jak w fasadzie z metalowymi kratami, pozostałymi nowymi /tzw. szwedzkie/i wejściem do sieni/z identycznymi drzwiami/prostokątnym, akcentowanym drewnianym daszkiem - 6-osłowa.

W kalenicy dachu 1 komin.

Budynek posiada instalację elektryczną i CO.



|  |   |  |                                 |
|--|---|--|---------------------------------|
| 14. Kubatura<br>671 m <sup>3</sup>   | 15. Powierzchnia użytkowa<br>131 m <sup>2</sup> | 16. Przeznaczenie pierwotne<br>mieszkalna+biura  | 17. Użytkowanie obecne<br>biura |
| 18. Prace budowlane i konserwatorskie, ich przebieg i dokumentacja<br>W 1973r. powiększenie elewacji wsch. o II kondygnację. |   | 19. Stan zachowania (fundamenty, ściany zewnętrzne, ściany wewnętrzne, sklepienia, stropy, konstrukcje dachowe, pokrycie dachu, wyposażenie i instalacje)<br><br>Dobry |                                 |
| 20. Najpilniejsze postulaty konserwatorskie  |   |  |                                 |



21. Akta archiwalne (rodzaj akt, numer i miejsce przechowywania)

22. Bibliografia

23. Źródła ikonograficzne i fotografie (rodzaj, miejsce przechowywania, sygnatury)

24. Uwagi różne

25. Wypełnił

mgr I. Folaron

mgr W. Panek

mgr T. Wujewski

26. Sprawdził