

1. Obiekt

Budynek - restauracja "Parkowa"

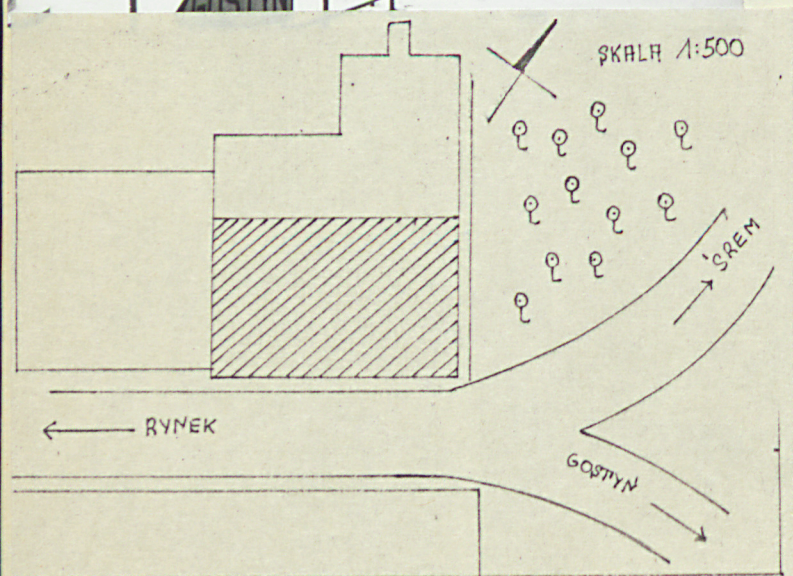
2. Czas powstania

XIX/XX w.

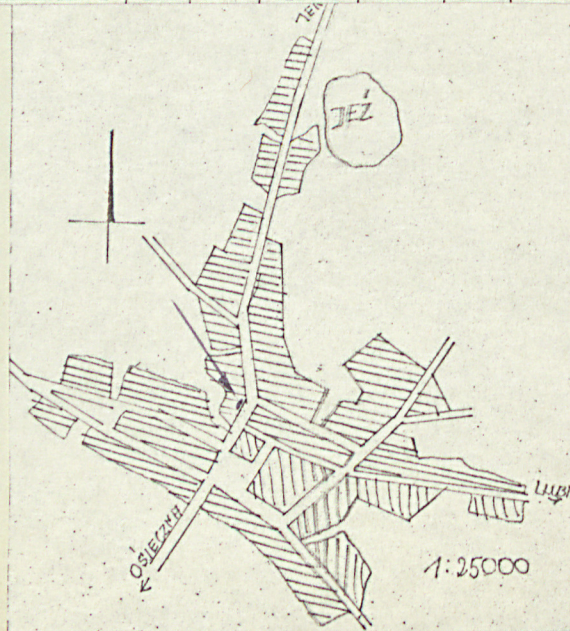
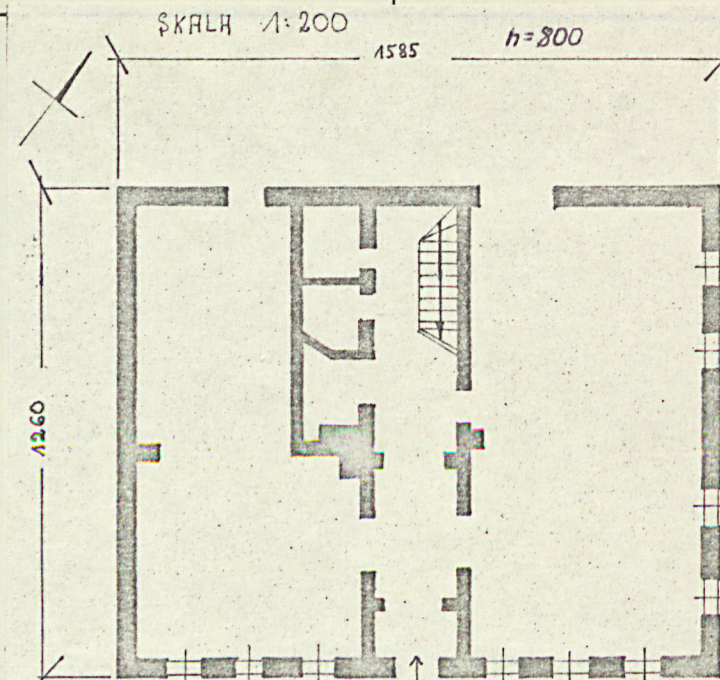
3. Miejscowość

KRZYWIŃ

11. Zdjęcia, plan sytuacyjny, rzuty



autor zdjęć W. Panek  
data wykonania VIII, 1979r.  
miejsce przechowywania negatywów



4. Adres

Krzywiń, Kościańska 11

nr hipoteczny .....

5. Przynależność administracyjna

województwo leszczyńskie

gmina Krzywiń

pow. kościański

6. Poprzednie nazwy miejscowości

Kriewen

7. Przynależność administracyjna  
przed 1.VI.1975

województwo poznańskie

powiat Kościan

8. Właściciel i jego adres

GS Krzywiń

9. Użytkownik i jego adres

J.W.

10. Rejestr zabytków

Nr ..... data .....



12. Autorzy, historia obiektu, określenia stylu.

Budynek wzniesiony na przełomie XIX/XX wieku /budowa ukończona w 1902r./, nawiązujący stylowo do francuskiego renesansu. Przed II wojną światową mieścił także restaurację/właściciel-Biskupski/. W 1966r. przebudowano wnętrze.

13. Opis (sytuacja, materiał i konstrukcja, rzut, bryła, elewacje, dach, wnętrze wyposażenie, instalacje)

Budynek ustawiony na pn.od rynku przy ulicy Kościańskiej w linii zabudowy. Od strony pn.park miejski na placu Wiosny Ludów. Do ścian elewacji pd.i zach.przylegają sąsiednie budynki. Zbudowany na ceglany cokole, o ścianach z cegły wypalanej, częściowo otynkowany z licem wykładanym ceramiczną olicówką, stropach na metalowych belkach i wieźbie dachowej <sup>belkowej</sup> stołcowej; z dachem mansardowym -spłaszczonym/+ 4-spadowym wybudówki/pokrytym dachówką zakładkową-betonową. Posadzki drewniane i kamienne. Założony na planie prostokąta, dwutraktowy z sienią na osi. Bryła tworzy dwukondygnacyjny prostopadłościan budynku z niskim, stanowiącym ok.1/4 wysokości korpusu dachem, z wyższą wystawką w fasadzie. Wnętrze z dwoma dużymi pomieszczeniami restauracyjnymi i 2-biegową klatką schodową w sieni prowadzącą na II kondygnację/1,5 traktu/, w której duża sala od wschodu. Fasada w I kondygnacji 7-osiowa, symetryczna z wejściem/z drzwiami 2-skrzydłowymi/na osi i skrzyniowymi, 2-skrzydłowymi, 6-dzielnymi; ze ślaniem 2/3 wysokości-oknami w uszakowym obramieniu, z gzymsami podokiennymi. Naroża rustykowane/rustyka diamentowa/. Kondygnacja otynkowana. Kondygnacja II oddzielona profilowanym gzymsiem 5-osiowa z balkonem z metalową balustradą na osi. Wszystkie otwory arkadowe u plastiknym kluczem archiwolty/okna skrzyniowe, 2-skrzydłowe, 3-dzielne/obramione pilastrami korynckimi spoczywającymi na gzymsie podokiennym z cokołem zawierającym w środkowym polu rustykowaną płycinę. Na pilastrach belkowanie o wydatnym gzymsie wieńczącym. Ściana nietynkowana, naroża rustykowane. Drzwi wejściowe na balkon akcentowane trójkątnym naczółkiem na belkowaniu i przerwaniem bogato profilowanego gzymsu podokapowego z dekoracyjnymi konsolkami. Na osi w dachu wystawka z trzema arkadowymi okienkami obramionymi doryckimi pilastrami nad którymi potrójne belkowanie. W wysokim 4-spadowym dachu edicula z doryckimi pilastrami i trójkątnym szczytem flankowana przez stożkowe sterczyny. Na szczycie dachu betonowa nastawa z dwoma stożkowymi sterczynami i chorągiewką kutą w metalu z datą 1902 oraz puszka erekcyjna. Elewacja pn.w I.kondygnacji 4-osiowa, w II 2-osiowa/okna i dekoracja jak w fasadzie/. W dachu komin. Obiekt posiada instalację elektryczną, wod-kan, CO.



14. Kubatura	15. Powierzchnia użytkowa	16. Przeznaczenie pierwotne	17. Użytkowanie obecne
1306 m <sup>3</sup>	324 m <sup>2</sup>	usługowe	usługowe
18. Prace budowlane i konserwatorskie, ich przebieg i dokumentacja W 1966r. przebudowa wnętrza/poszerzenie sal/.		19. Stan zachowania (fundamenty, ściany zewnętrzne, ściany wewnętrzne, sklepienia, stropy, konstrukcje dachowe, pokrycie dachu, wyposażenie i instalacje) Dobry	
20. Najpilniejsze postulaty konserwatorskie			



21. Akta archiwalne (rodzaj akt, numer i miejsce przechowywania)

22. Bibliografia

23. Źródła ikonograficzne i fotografie (rodzaj, miejsce przechowywania, sygnatury)

24. Uwagi różne

25. Wypełnił

mgr I. Folaron

mgr W. Panek

mgr T. Wujewski

26. Sprawdził