

Kościół ewangelicki, ob. rym.-kat.

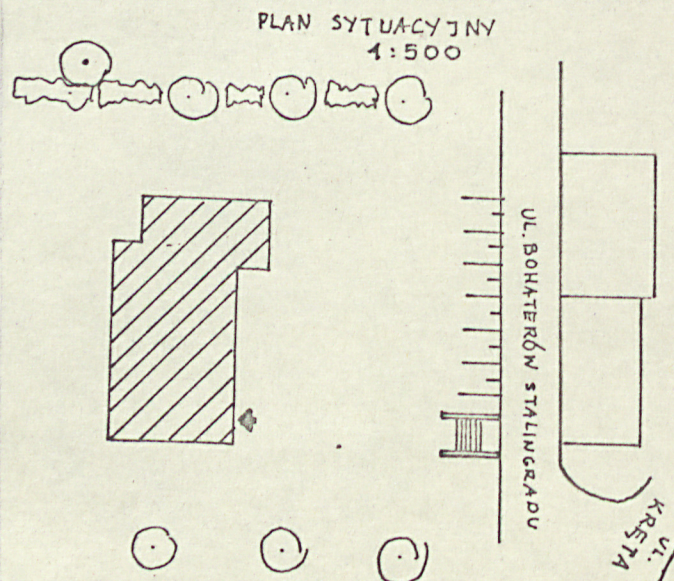
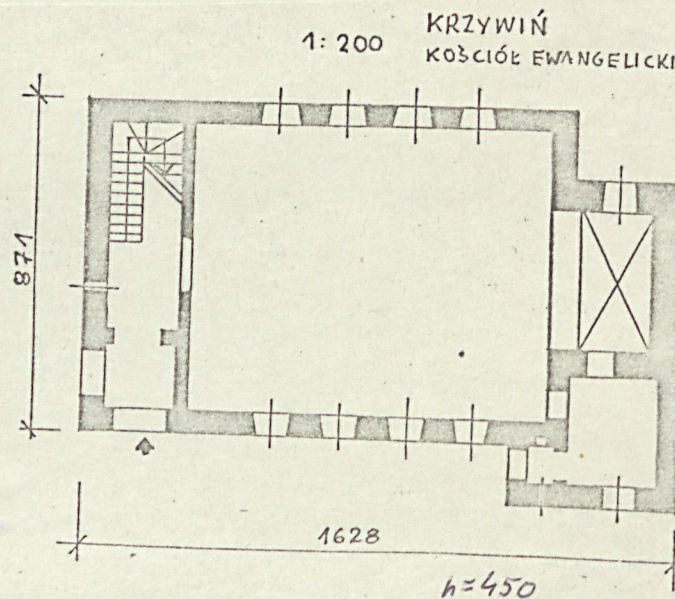
2. Czas powstania

XIX/XX w.

3. Miejscowość

KRZYWIŃ

11. Zdjęcia, plan sytuacyjny, rzuty



4. Adres

dr. Antkowińskiego
 Krzywiń, Boh. Stalingradu
 nr hipoteczny

5. Przynależność administracyjna

województwo leszczyńskie
 gmina gmin. KOSCIANSKA
 Krzywiń

6. Poprzednie nazwy miejscowości

Kriewen

7. Przynależność administracyjna przed 1.VI.1975

województwo poznańskie
 powiat Kościan

8. Właściciel i jego adres

Urząd Gminy i Miasta Krzywiń

9. Użytkownik i jego adres

J.W

10. Rejestr zabytków

Nr 1469/A data 10.12.1993

autor zdjęć
 data wykonania
 miejsce przechowywania, pozytywów
 T. Wójcicki 10.1979 r.



12. ~~Autorzy~~ historia obiektu, określenia stylu.

~~Kościół~~
Kościół wzniesiony na przełomie XIX/XX w.
Zdewastowany. Styl neoromański / z elementami
gotyckimi/.

Po II wojnie światowej nie używany.

13. Opis (sytuacja, materiał i konstrukcja, rzut, bryła, elewacje, dach, wnętrze wyposażenie, instalacje)

Obiekt usytuowany we wsch. części miasta na pn. od ulicy Boh. Stalingradu / zwrócony do niej elewacją boczną/, na niewielkim wzniesieniu, w odległości 350 m od rynku. Orientowany.
Zbudowany na ceglany cokole, o ścianach z cegły wypalanej /wyspoinowanej/ o układzie krzyżowym; o drewnianym stropie i więźbie dachowej wieszarowej; z dwuspadowymi dachami korpusu i wieży wsch. oraz z pulpityowymi zakrystii pokrytymi dachówką karpiówką w koronkę; o posadzce kamiennej w podcieniu, drewnianych drzwiach, drewnianych pozostałościach po emporze organowej i drewnianych ściągach usztywniających mury obwodowe.
Kościół w typie jednokondygnacyjny z wydzieloną kruchtą i podcieniem od zach.; z wyodrębnionym prostokątnym prezbiterium; założony na planie prostokąta z dostawioną od pd. ścianą prezbiterium prostokątną zakrystią.
Bryłę tworzy jednokondygnacyjny prostopadkościan korpusu z dachem o stosunku 1:1, prostopadkościan wieży wsch. /nad prezbiterium/ wystający znacznie poza kalenicę dachu korpusu oraz prostopadkościenne ściana sięgająca okapu dachu zakrystii.
Nawa otynkowana, przykryta drewnianym stropem tworzącym pozorną kolebkę na krążących /pośrodku nawy oraz przy prezbiterium i emporze drewniane ściagi z dekoracją malarską usztywniające mury obwodowe/, oświetlona przez 6 symetrycznie rozmieszczonych okien /po 3 w ścianie pn. i pd./. Nawa komunikuje się szerokim przejściem arkadowym /łuk tęczy z malowaną dekoracją ornamentalną/ z prezbiterium sklepionym krzyżowo, oświetlonym przez 1 okno w ścianie pn. i z arkadowym wejściem do zakrystii; a także bezpośrednio z zakrystią - wejściem arkadowym. Od zach. nawę komunikuje się arkadowym wejściem z kryptą, w której drewniana 3-biegowa klatka schodowa prowadząca na emporę organową, niewielkie prostokątne okienko w ścianie zach. oraz wejście do podcienia /podcienie z dwoma szerokimi, z kamiennym zwornikiem wejściami/.
Elewacja pn. i pd. rozwiązane identycznie w partii nawy: 4-osiove o oknach arkadowych, rozglifionych, ościeżnicowych o profilowaniu węgarkowym /pośrodku ościeża /wielodzielnych. W połaciach dachu po dwie wystawki z daszkami pulpityowymi i prostokątnymi otworami po oknach. Od pd.-zach. - arkadowe wejście do zakrystii. Szczyt fasady oraz szczyty wieży wystają nieco poza kalenicę dachu, dekorowane blendami z nakładających się ostrołuków.

dokończenie na wkładce

14. Kubatura	15. Powierzchnia użytkowa	16. Przeznaczenie pierwotne	17. Użytkowanie obecne
610 m ³	108 m ²	sakralne	nie użytkowany
18. Prace budowlane i konserwatorskie, ich przebieg i dokumentacja		19. Stan zachowania (fundamenty, ściany zewnętrzne, ściany wewnętrzne, sklepienia, stropy, konstrukcje dachowe, pokrycie dachu, wyposażenie i instalacje) <p>Zły.Brak posadzek , części drzwi, przeszklenia okien; schody, empora i ściany wewnętrzne zdewastowane.</p>	
20. Najpilniejsze postulaty konserwatorskie			
Remont wnętrza.			

21. Akta archiwalne (rodzaj akt, numer i miejsce przechowywania)

22. Bibliografia

23. Źródła ikonograficzne i fotografie (rodzaj, miejsce przechowywania, sygnatury)

24. Uwagi różne

25. Wypełnił

mgr I.Folaron
mgr W.Panek
mgr T.Wujewski

26. Sprawdził

1. Miejscowość

KRZYWIN

2. Obiekt (nazwa jak w karcie)

Kościół ewangelicki

3. Zawartość wkładki (nazwa obiektu lub materiału uzupełniającego)

zdjęcia, plan orientacyjny, dokończenie opisu

Elewacja wsc. i zach. wieży z otworami arkadowymi / po dwa z każdej strony /, elewacja pn. z jednym arkadowym oknem. Na szczycie wieży puszka erekcyjna oraz krzyż. Wszystkie elewacje obiega dekoracyjny pas otynkowany, cofnięty nieco w lico muru /pod okapem dachu i pod szczytem/.



Wkładkę założył: mgr I. Folaron, mgr W. Panek, mgr T. Wujewski

(imię, nazwisko, data)

Miejsce przechowywania negatywów:

Jedn. Wyd. Akcyd. Olsztyn zam. 1299/S/78
Graf. XP. Ostróda zam. 1040 n. 20000

Wizer ODZ 1978 r.

KRZYWIŃ
(KOŚC. EMMA)

1:25 000

