

A B C D E F G H I J K L Ł M N O P R S T U V W X Y Z

Nr **WIELKOPOLSKIE**

1. Obiekt

BUDYNEK STACJI

2. Czas powstania

ok. 1896

3. Miejscowość

L W Ó W E K

Zdjęcia, plan sytuacyjny, rzuty



4. Adres

ul. Pniewska
64-310 Lwówek

nr hipoteczny

AKU 32 2, DZIAŁKA 212

5. Przynależność administracyjna

województwo poznańskie

gmina

Nowy Tomys Lwówek

6. Poprzednie nazwy miejscowości

niem.: Neustadt
bei Pinne

7. Przynależność administracyjna przed 1. VI. 1975 r.

województwo poznańskie

Lwówek

powiat

8. Właściciel i jego adres

Skarb Państwa -
Polskie Koleje Państwowe

9. Użytkownik i jego adres

PKP

10. Rejestr zabytków

dec. uchylone

Nr 2292

data 22.11.1993

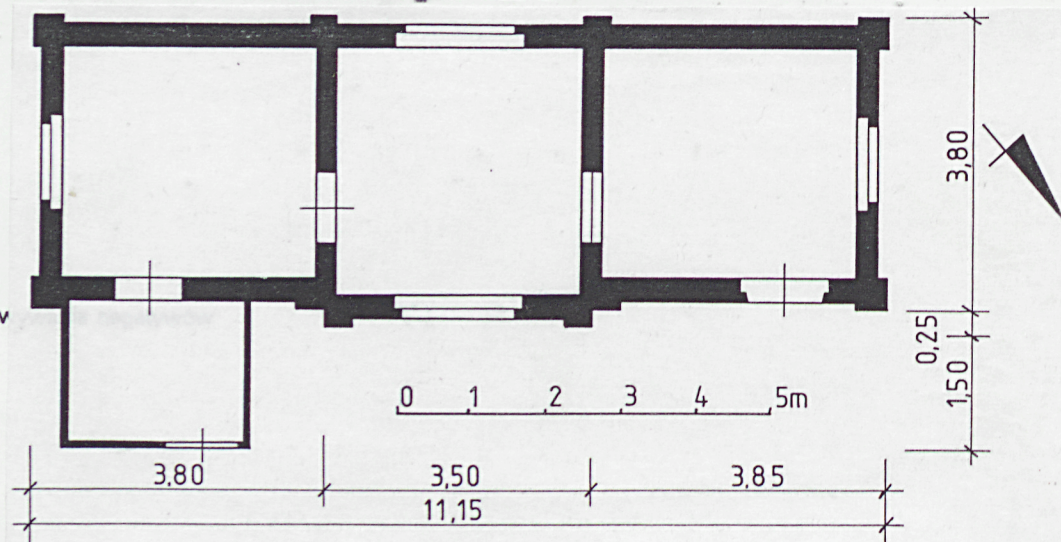
1073/1000/4

12.07.2019

fot. 1 - widok ogólny od zach.

plan orientacyjny 1 : 25 000

rzut parteru



autor zdjęć
data wykonania
miejsce przechow

12. Autorzy, historia obiektu, określenia stylu

Projekt budowy linii

kolejowej z Opalenicy w kierunku północno-zachodnim, m.inn. do Lwówka, zrodził się w początku lat 80-tych XIX wieku. Sprawę budowy tej linii przeszkodziło powstanie cukrowni w Opalenicy, w 1884 roku. Pierwszy odcinek linii, łączący Opalenicę z Trzcianką Zachodnią, uruchomiono 23.10.1886 roku.

9 listopada 1889 roku przedłużono go do Brodów, a później - do Lwówka. Odcinek Brody - Lwówek oddano do użytku 5 lutego 1896 roku. W okresie międzywojennym (30.08.1928) linię Opalenica - Lwówek przedłużono do Komorowa; bocznice tę zlikwidowano w 1963 roku (1.03.1963).

Zabudowania stacji kolejowej w Lwówku: niewielki budynek stacyjny i parowozownię kolei wzniesiono w końcu XIX wieku.

Budynek stacji, rozbudowany o małą drewnianą sień, przetrwał do dziś w pierwotnej, niezmienionej formie.

13. Opis (sytuacja, materiał i konstrukcja, rzut, bryła, elewacje, dach, wnętrze, wyposażenie, instalacje)

SYTUACJA

Lwówek położony jest około 55 km na zachód od Poznania, przy międzynarodowej szosie nr 2 (E-30), około 9 km. na południowy - zachód od Pniew. Lwówek leży wśród pól, w terenie lekko falistym, na wysokości około 92 - 98 m n.p.m.

Stacja kolejowa sytuowana jest w północno-wschodniej części miasta, bezpośrednio na wschód od ulicy Pniewskiej prowadzącej od Rynku do kościoła św. Krzyża, w kierunku Pniew.

Mały budynek stacyjny wznosi się pomiędzy parowozownią a ulicą Pniewską.

MATERIAŁ I KONSTRUKCJA

Ściany murowane z cegły ceramicznej pełnej, od wewnątrz otynkowane, z zewnątrz nie otynkowane.

Stropów brak.

Więźba dachowa drewniana, płatwiowo-kleszczowa, z dwiema płatwiami stopowymi i z płatwią kalenicową.

Pokrycie dachu: papa na deskowaniu.

Posadzki cementowe.

Schodów brak.

Otwory prostokątne. Okna w elewacjach szczytowych przesklepione ceglany nadprożami odcinkowymi; drzwi i okna w elewacjach podłużnych zamknięte prostymi, stalowo-ceramicznymi nadprożami Kleina. Okna skrzynkowe, podwójnie szklone, dwu- i trzyskrzydłowe.

Stacja zbudowana na rzucie prostokąta, z płytkim ryzalitem od pn.-wsch., w układzie konstrukcyjnym podłużnym, jednotraktowym. Do korpusu przylega od pn.-wsch. drewniana sień.

c.d. Załącznik Nr 1

14. Kubatura 135 m ³	15. Powierzchnia użytkowa 35 m ²	16. Przeznaczenie pierwotne stacja kolejowa	17. Użytkowanie obecne stacja kolejowa
18. Prace budowlane i konserwatorskie, ich przebieg i dokumentacja - prowadzono jedynie bieżące naprawy i remonty ; - założono kraty w oknach ;		19. Stan zachowania (fundamenty, ściany zewnętrzne, ściany wewnętrzne, sklepienia, stropy, konstrukcje dachowe, pokrycie dachu, wyposażenie i instalacje) - stan zachowania: dobry ;	
20. Najpilniejsze postulaty konserwatorskie - renowacja stolarki okiennej i drzwiowej ; - objęcie ochroną konserwatorską ;			

21. Akta archiwalne (rodzaj akt, numer i miejsce przechowywania)

Archiwum Wojewódzkiego Konserwatora Zabytków
w Poznaniu, ul. Gołębia 2 Poznań

22. Bibliografia

Matuszewski M.: Z dziejów Opalenickiej Kolei
Dojazdowej 1886 - 1986, Opalenica 1986

23. Źródła ikonograficzne i fotografie (rodzaj, miejsce przechowywania, sygnatury)

24. Uwagi różne

25. Wypełnił

Justyna Łecka

.....
imię i nazwisko

data XI - XII 1993

26. Sprawdził

.....
imię i nazwisko

data

27. Załączniki

3 załączniki

1. Miejscowość	2. Obiekt (nazwa jak w karcie)	3. Zawartość wkladki (nazwa obiektu lub materiału uzupełniającego)
LWÓWEK	Budynek stacji	c.d. opisu

c.d. rubryki 13

Bryła. Budynek wolno stojący, niepodpiwniczony, parterowy, nakryty niskim dachem dwuspadowym. Drewniana sień nakryta osobnym, małym daszkiem dwuspadowym.

Elewacje nie otynkowane, ujęte w narożach i rozczłonkowane ceglanymi lizenami, zwieńczone podokapowymi, profilowanymi gzymsami, osłonięte wydatnymi okapami. Symetryczne, parami analogiczne. Elewacje szczytowe (pn.-zach. i pd.-wsch.) identyczne, jednoosiowe, z pojedynczymi oknami. Elewacje podłużne: frontowa (pn.-wsch.) trójosiowa, z płytkim ryzalitem na osi i dwoma analogicznymi wejściami po bokach (prawe do poczekalni i lewe, poprzedzone sienią - do stacji); tylna (pd.-zach.) jednoosiowa, z szerokim oknem na osi.

Wnętrza nie przebudowane (trzy małe pomieszczenia), pozbawione zabytkowego wyposażenia.

Instalacje: elektryczna z sieci państwowej.

fot. 2 - widok od pd.

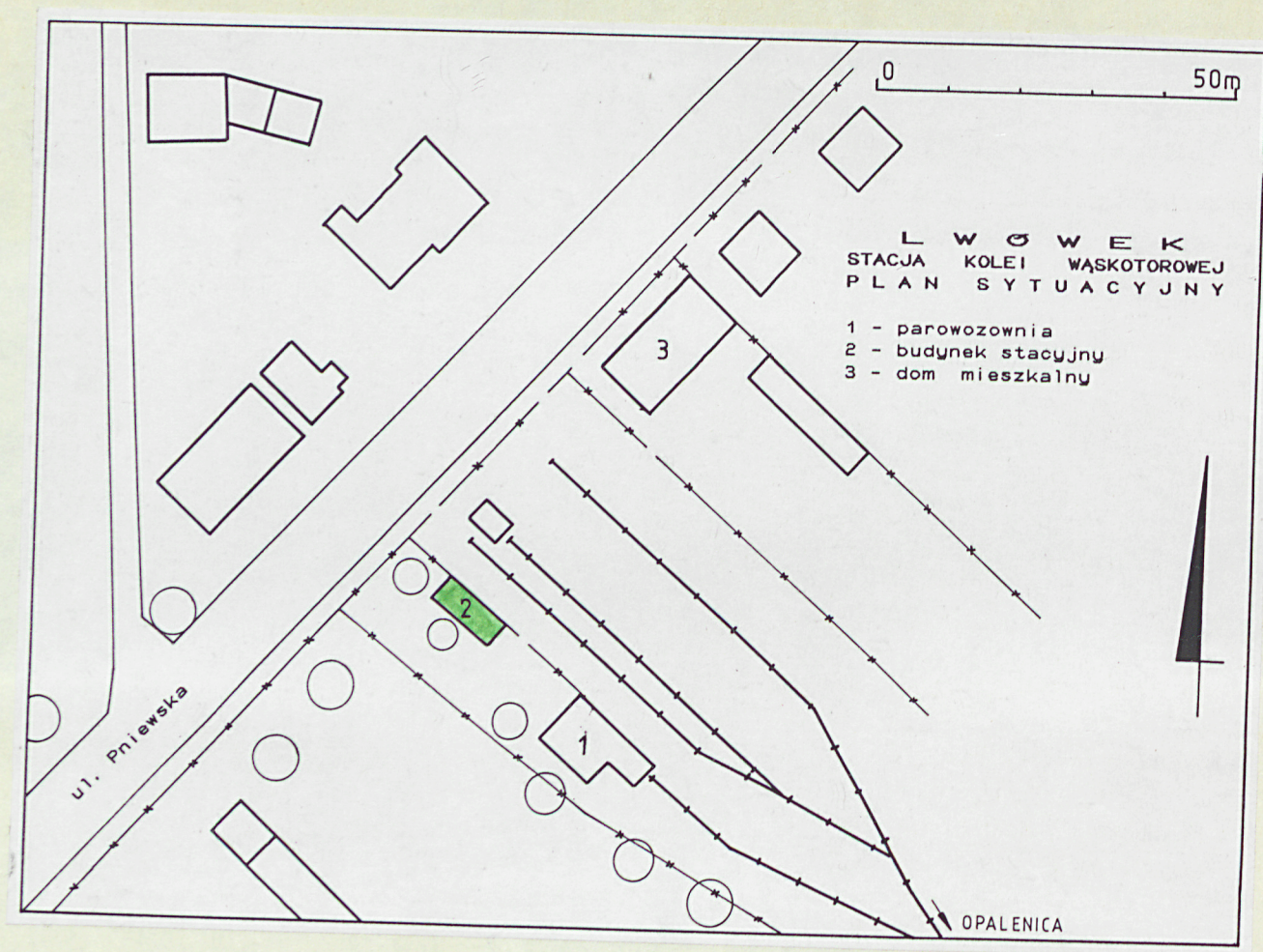


fot. 3 - elewacja pn.-wsch.



Wkładkę z

Miejsce prze



1. Miejscowość
LWÓWEK

2. Obiekt (nazwa jak w karcie)
Budynek Stacji

3. Zawartość wkładki (nazwa obiektu lub materiału uzupełniającego)
fotografie



fot. 4 - elewacja pd.-wsch.



fot. 5 - elewacja pn.-zach.

Wkładkę założył: _____
(Imię, nazwisko, data)

Miejsce przechowywania negatywów _____



fot. 6 - ganek, w elewacji pn.-wsch.



fot. 7 - drzwi do poczekalni



fot. 8 - okno

1. Miejscowość LWÓWEK	2. Obiekt (nazwa jak w karcie) Budynek Stacji	3. Zawartość wkładki (nazwa obiektu lub materiału uzupełniającego) Lokomotywnia przy stacji - opis, zdjęcia
--------------------------	--	--

Parowozownię zbudowano zapewne około roku 1896; po II wojnie światowej gruntownie przebudowano, część budynku przeznaczając na pomieszczenia socjalne pracowników stacji oraz tzw. noclegownię dla obsługi pociągu.

Ściany murowane z cegły ceramicznej pełnej, od wewnątrz otynkowane, z zewnątrz nie otynkowane, Stropy (w części socjalnej) drewniane, belkowe, z podsufitką.

Więźba dachowa drewniana, płatwiowo-kleszczowa.

Pokrycie dachu: papa na deskowaniu.

Posadzki ceglane (w parowozowni) i cementowe (w pomieszczeniach socjalnych).

Schodów brak.

Otwory okienne przesklepione ceglanymi nadprożami odcinkowymi, w dużej części przemurowane.

Rzut budynku złożony z dwóch prostokątnych traktów o różnej długości (parowozownia dłuższa od części socjalnej)

Bryła: parowozownia wolno stojąca, jednokondygnacyjna, nakryta niskim dachem dwuspadowym.

Elewacje nie otynkowane, gruntownie przebudowane, ujęte w narożach ceglanymi lizenami, pozbawione detali architektonicznych.

Wnętrza przebudowane, pozbawione zabytkowego wyposażenia.

Instalacje: elektryczna z sieci państwowej, wodociągowa, kanalizacyjna, centralnego ogrzewania.

Wymiary budynku: długość: parowozownia 15,5 m, część socjalna 8m; szerokość (obie części) 9,8 m.

Kubatura: 420 m³. Powierzchnia użytkowa: 95 m².

Wkładkę założył: _____
(imię, nazwisko, data)

Wzór ODZ 1978 r.

Miejsce przechowywania negatywów: _____



fot. 9 - parowozownia, widok od wsch.

fot. 10 - parowozownia, widok od pn.-zach.



fot. 11 - parowozownia, widok od pd.-wsch.

