

1. Obiekt

RZĄDCÓWKA Ob. PRZEDSZKOLE I BUDYNEK MIESZKALNY

2. Czas powstania

Około 1900 r.

3. Miejscowość

CHWAŁKOWO-WŁOSTOWO

11. Zdjęcia, rzut, przekrój, sytuacja,



4. Adres

Chwałkowo - Włostowo
Chwałkowo 45
63-840 Krobia

nr hipoteczny
lub ewid. gruntów

5. Przynależność administracyjna

województwo WIELKOPOLSKIE
powiat Gostyń
gmina Krobia

6. Poprzednie nazwy miejscowości

Włostów Mały
Włostówko
Klein Włostowo Klein Goldgrund

7. Przynależność administracyjna

przed 1.01.1999
województwo LESZCZYŃSKIE

8. Właściciel i jego adres

AWRS Poznań ul. Fredry 12

9. Użytkownik i jego adres

Spółdzielnia Mieszkaniowa - Pudliszki
Przedszkole wiejskie Lokator

10. Rejestr zabytków

Nr data



Wieś Włostowo Małe wzmiankowana jest około 1400 roku, kiedy stanowiła własność Piotra z Włostowa. W końcu XVIII wieku Włostowo Małe należało do Jakuba Potockiego. Od 1863 roku właścicielem był Heinrich Stelzer, natomiast od 1881 roku Carl August Neugebauer z Chwałkowa. Włączył on dobra rycerskie do majoratu chwałkowskiego, do którego należały aż do 1945 roku.

Budynek rządcówki wzniesiony został około 1900 roku

Bez wyraźnych cech stylowych.

SYTUACJA: Wieś Włostowo Małe-Chwałkowo położona jest w południowej części powiatu gostyńskiego, przy drodze prowadzącej z Chwałkowa do Potarzycy, w pobliżu skrzyżowania dróg prowadzących w kierunku Krobii i Krzyżanek. Wieś położona jest około 3 km na południowy wschód od Krobii, na południe od stacji kolejowej Włostowo. Zespół folwarczny usytuowany został po zachodniej stronie drogi prowadzącej do Chwałkowa. Od strony drogi założone jest dawne podwórze folwarczne, obecnie całkowicie zabudowane nowymi budynkami mieszkalnymi usytuowanymi wzdłuż drogi, oraz budynkami inwentarskimi. Z dawnej zabudowy folwarcznej zachował się ustawiony ukośnie do podwórza wielorak. Część rezydencjonalna tj. rządcówka z parkiem zajmuje zachodnią i południową część zespołu. Pierwotny teren parku ogrodzony ogrodzeniem z ceglanych nieotynkowanych słupków z metalowymi ozdobnymi prętami oraz bramą i furtką. Obecnie zachowała się jedynie część ogrodzenia od strony wschodniej tj. od podwórza wraz z furtką i bramą. Od strony szosy wzdłuż drogi dojazdowej do bramy wzniesione są budynki inwentarskie i szopy. Przed budynkiem rządcówki założono ogródek jordanowski ogrodzony siatką. Wzdłuż południowej granicy parku położony jest ciąg pięciu wydłużonych połączonych ze sobą stawów. Wzdłuż stawów oraz w części zachodniej teren parku porośnięty jest drzewami. Rządcówka jest budynkiem wolnostojącym, frontem zwróconym na wschód.

MATERIAŁ I TECHNIKI:

Ściany: murowane z cegły ceramicznej pełnej, obustronnie otynkowane. W partii cokołu użyty kamień łamany i w tej części cokół jest nieotynkowany; cementowe opaski okien do piwnic. Wnętrza malowane farbami wapiennymi bądź pokryte tapetami.

Sklepienia stropy: nad piwnicami sklepienie ceglane, otynkowane, kolebkowe zbudowane na łuku odcinkowym, oparte na ścianach i łękach odcinkowych. Nad pozostałymi kondygnacjami stropy są drewniane, belkowe z podsufitką obitą trzcina i otynkowane.

Posadzki podłogi: na tarasie frontowym i w piwnicach posadzki wylane z cementu. W pomieszczeniach podłogi drewniane deskowe pokryte są wykładzinami lub linoleum. Na poddaszu podłogi drewniane deskowe.

Schody: wewnętrzne na taras jednobiegowe 9 - stopniowe o stopniach kamiennych, ujęte w ceglane i otynkowane murki z obu stron. Wewnętrzne: do piwnicy schody zabiegowe, ceglane ze stopniami z desek w górnej części biegu, w dolnej natomiast całe ceglane, ocementowane. Schody na drugą kondygnację: umieszczone w wyodrębnionej klatce schodowej, drewniane zabiegowe z podstopnicami. Trałki toczone.

Otwory drzwiowe, drzwi: wszystkie otwory drzwiowe posiadają kształt prostokątów stojących. We wnętrzu zachowane drzwi drewniane ościeżnicowe w opaskach, dwuskrzydłowe, o skrzydłach konstrukcji ramowo - płycinowej zawieszone na trzech parach zawiasów czopowych o ozdobnych końcówkach. Płyciny skrzydeł prostokątne z łustrami. Pośrodku drzwi na listwie ozdobnie wykrojone detale ornamentacyjne. Nadproże w formie odcinka belkowania zwieńczonego uskokowym i profilowanym gzymsem.

| | | | |
|---|--|---|--|
| 14. Kubatura ca 1860 m ³ | 15. Powierzchnia użytkowa pow. zabud. 266 m ² h okapu 5 m, h kalenicy 9 m | 16. Przeznaczenie pierwotne mieszkalne | 17. Użytkowanie obecne przedszkole , mieszkalne |
| 18. Prace budowlane i konserwatorskie, ich przebieg i dokumentacja (po 1945r.) <ul style="list-style-type: none"> ■ po 1945 roku przeprowadzono prace adaptacyjne budynku w związku z umieszczeniem w nim przedszkola - wydzielono korytarz, toalety, przedzielono pomieszczenia traktu tylnego od strony południowej na trzy części w tym kuchnia, wprowadzono dodatkowe pomieszczenie w trakcie tylnym i przesunięto ścianę. Zamontowano drzwi pomiędzy traktami od południa ■ około 1980 roku pokryto dach eternitem ■ w 2000 roku przeprowadzono malowanie poddasza. | | 19. Stan zachowania (fundamenty, ściany zewnętrzne, ściany wewnętrzne, sklepienia, stropy, konstrukcje dachowe, pokrycie dachu, wyposażenie i instalacje <ul style="list-style-type: none"> ■ ścian dobry, widoczne ubytki tynku elewacji ■ sklepień i stropów - dobry ■ posadzki i podłogi w stanie dobrym ■ więźba dachowa - stan dość dobry ■ pokrycie dachu - widoczne nieszczelności | |
| 20. Najpilniejsze postulaty konserwatorskie wskazana wymiana pokrycia dachowego z eternitu na dachówkę lub materiał dachówko podobny. | | | |

21. Akta archiwalne i źródła ikonograficzne (rodzaj, numer i miejsce przechowywania)

- Starostwo Powiatowe w Gostyniu Wydział Geodezji Katastru i Gospodarki Gruntami
- Sąd Rejonowy w Gostyniu Wydział Ksiąg Wieczystych
- mapa pruska z k. XIX wieku w skali 1:25000

Karta założenia folwarku, oprac. T. Talarczyk 1987, SOZ Delegatura Leszno

22. Bibliografia

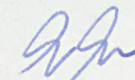
- Majątki Wielkopolskie - Powiat Gostyński t. I
Muzeum Narodowe Rolnictwa i Przemysłu Rolno - Spożywczego
w Szreniawie 1994 rok
- Handbuch des Grundbesitzes in Prowinz Posen Berlin 1881, 1905

23. Uwagi różne

24. Opracowanie karty ewidencyjnej

tekst :

Ewa Piesiewicz 2000 r.



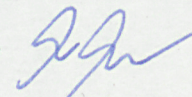
plany, rysunki:

Ewa Piesiewicz 2000 r.



zdjęcia fotograf.

Ewa Piesiewicz 2000 r.



Miejsce przechowywania negatywów MNR Szreniawa

KARTA PO WYPEŁNIENIU PODLEGA OCHRONIE NA PODSTAWIE PRZEPISÓW PRAWA AUTORSKIEGO

25. Adnotacje o inspekcjach, informacje o zmianach (daty, imiona i nazwiska wypełniających)

26. Załączniki

Wkładki Nr 1 - 6

1.Miejscowość: CHWAŁKOWO-WŁOSTOWO
2.Gmina: Krobia
Powiat Gostyń
3.Województwo: Wielkopolskie

Obiekt (nazwa jak w karcie)

RZĄDCÓWKA Ob. PRZEDSZKOLE I BUDYNEK
MIESZKALNY

ciąg dalszy opisu - zdjęcia

Drzwi do holu drewniane dwuskrzydłowe konstrukcji ramowo-płycinowej częściowo przeszklone. W górnej części posiadają rombówce szczeliny z wypełnieniem barwnymi szybami. W piwnicach otwory drzwiowe prostokątne zamknięte odcinkiem łuku. Drzwi drewniane deskowe, jednoskrzydłowe na dwóch parach zawiasów pasowych, do wędzarni ozdobnie kutych. Drzwi zewnętrzne do piwnicy: dwuskrzydłowe o skrzydłach konstrukcji ramowo-płycinowej zawieszane na zawiasach pasowych. Płyciny wypełnione są poziomymi deskami. Zachowany ozdobny szyld.

Otwory okienne , okna: otwory okienne o zróżnicowanych kształtach. Do piwnic otwory okienne posiadają kształt prostokątów zbliżonych do kwadratu. Wszystkie okna od wewnątrz umieszczone są we wnękach zamkniętych odcinkiem łuku. Okna do piwnicy drewniane dwuskrzydłowe o skrzydłach zawieszonych na zawiasach kątowych pojedyncze. Od strony zewnętrznej zabezpieczone metalowymi kratami. Okna przyziemia i poddasza są drewniane konstrukcji skrzynkowej, dwudzielne, dwupoziomowe czteropolowe z dolnymi skrzydłami dzielonymi poziomą szczeliną

Więźba: drewniana, częściowo wbudowana w konstrukcję ścian poddasza, krokwiowa. Od strony wschodniej krokwie podparte są czterema słupami.

Dach: kryty eternitem Wystawka pseudoryzalitu kryta papą na odeskowaniu.

RZUT: budynek założony jest na rzucie wydłużonego prostokąta z nieprzelotową sienią na osi. Po jej obu stronach założone są prostokątne pomieszczenia. Za sienią znajduje się mały, wewnętrzny korytarz (obecnie wtórnie przedzielony) oraz wyodrębniona klatka schodowa. Układ pomieszczeń dwutraktowy. Od frontu prostokątny taras poprzedzony jednobiegowymi schodami umieszczonymi na osi.

BRYŁA: zwarta, podpiwniczona, prostopadłościenna, parterowa z piętrowym pseudoryzalitem na osi fasady, poprzedzonym tarasem ze schodkami i zwieńczona trójkątnym szczytem. Bryła kryta dwuspadowym dachem, pseudoryzalit również dwuspadowym , odrębnym.

ELEWACJE: posadowione na dość wysokim kamiennym cokole w którym umieszczone są okna do piwnic, ujęte w płaskie tynkowane opaski. Naroża ujęte w płaskie lizeny . Elewacje symetryczne pozbawione detalu. Fasada 7 - osiowa z 3 - osiowym pseudoryzalitem na osi, poprzedzonym tarasem ze schodami ujętym niskim murkiem. Na osi otwór okienny, po bokach dwa wąskie okna, w drugiej kondygnacji pseudoryzalitu dwa otwory okienne. Trójkątny szczyt podkreślony jest opaską przerwana w narożnikach

Elewacja tylna: 6 - osiowa . W partii cokołowej trzy okna do piwnic . W partii przyziemia otwory okienne rozmieszczone są grupami po dwa okna. Jedno ze środkowych stanowi blenda

Elewacja boczna południowa: 4 - osiowa . W partii cokołu na osi wejście do piwnicy. W partii przyziemia dwa skrajne otwory okienne i dwie blendy w środku. W części szczytowej dwa otwory okienne w środku, dwa małe skrajne okienka po bokach i okulus pod szczytem.

Elewacja północna - rozwiązana podobnie z tym że w przyziemiu sama blenda.

WNĘTRZA: za wejściem frontowym znajduje się prostokątny hol - sień z którego po obu stronach prowadzą wejścia do pomieszczeń - obecnie po stronie południowej pomieszczenia zostały wydzielone wtórnie. Za sienią umieszczony jest korytarz łączący sień z pomieszczeniami osi tylnego traktu oraz z klatką schodową założoną od północy. Korytarz jest wtórnie przedzielony - wydzielono z niego wąski korytarz oraz toalety dla dzieci.

Wkładkę założyła :

Ewa Piesiewicz



②



③



④

| | | |
|-----------------------------------|---|-----------------------------|
| 1.Miejscowość: CHWAŁKOWO-WŁOSTOWO | Obiekt (nazwa jak w karcie) RZĄDCÓWKA Ob. PRZEDSZKOLE I BUDYNEK MIESZKALNY | ciąg dalszy opisu - zdjęcia |
| 2.Gmina: Krobia | | |
| 3.Powiat Gośćń | | |
| 4.Województwo: Wielkopolskie | | |

Pierwotnie w tylnym trakcie znajdowały się trzy pomieszczenia w ciągu amfiladowym, obecnie są cztery, przedzielone wtórnie wzniesionymi i przesuniętymi ścianami. Na poddaszu korytarz i pomieszczenia umieszczone w ścianach szczytowych . W partii piwnic na osi biegnie korytarz wzdłuż długości budynku. W piwnicy w części południowo - wschodniej usytuowane jest pomieszczenie w którym znajduje się wędzarnia i studnia.

WYPOSAŻENIE:

- stolarka drzwiowa płycinowa z nadprożami
- dwa piece kaflowe

Pierwszy, z kafli o kolorze pomarańczowym z dekoracją rozetową

Drugi, z kafli o kolorze żółtym z ozdobnymi narożnikami.

INSTALACJE:

- elektryczna
- wodno - kanalizacyjna
- odgromowa
- telefoniczna
- piece.

Wkładkę założyła :

Ewa Piesiewicz

Miejsce przechowywania negatywów MNR Szreniawa



5



6



7

1.Miejscowość:CHWAŁKOWO-WŁOSTOWO
2.Gmina: Krobia
3.Powiat Gostyń
4.Województwo: Wielkopolskie

Obiekt (nazwa jak w karcie)
RZĄDCÓWKA Ob. PRZEDSZKOLE I BUDYNEK
MIESZKALNY

ciąg dalszy opisu - zdjęcia

SPIS ZDJĘĆ

- 1 Widok ogólny elewacji frontowej
- 2 Widok ogólny elewacji tylnej
- 3 Elewacja boczna północna
- 4 Elewacja boczna południowa
- 5 Stolarka okienna
- 6 Fragment kamiennego cokołu
- 7 Okienko do piwnicy
- 8 Balustrada schodów wewnętrznych
- 9 Wewnętrzna para drzwi frontowych
- 10-11 Stolarka płycinowych drzwi wewnętrznych
- 12 Pomieszczenie traktu frontowego wtórnie podzielone z widocznym fragmentem stolarki drzwiowej
- 13 Drzwi przeszklone ustawione w pomieszczeniu traktu tylnego
- 14-15 Piece w pokojach traktu frontowego i tylnego od północy
- 16 Poddasze - widoczna konstrukcja więźby
- 17 Korytarz w piwnicy z widocznymi wewnętrznymi schodami
- 18 Jedno z pomieszczeń w piwnicy
- 19 Piwnica - okno
- 20 Piwnica - pomieszczenie z wędzarnią
- 21 Piwnica - studnia
- 22 Ogólny widok rządcówki i parku od strony południowo-wschodniej

Wkładkę założyła :

Ewa Piesiewicz

Miejsce przechowywania negatywów MNR Szreniawa

8



9



10



1.Miejscowość: CHWAŁKOWO - WŁOSTOWO
2.Gmina: Krobia
3.Powiat Gostyń
4.Województwo: Wielkopolskie

Obiekt (nazwa jak w karcie)
RZĄDCÓWKA Ob. PRZEDSZKOLE I BUDYNEK
MIESZKALNY

zdjęcia

11



12



13



Wkładkę założyła :

Ewa Piesiewicz

Miejsce przechowywania negatywów MNR Szreniawa

14



15



16



1.Miejscowość: CHWAŁKOWO - WŁOSTOWO
2.Gmina: Krobia
3.Powiat Gostyń
4.Województwo: Wielkopolskie

Obiekt (nazwa jak w karcie)

RZĄDCÓWKA Ob. PRZEDSZKOLE I BUDYNEK
MIESZKALNY

zdjęcia

17



18



19



Wkładkę założyła : Ewa Piesiewicz
Miejsce przechowywania negatywów MNR Szreniawa



20



21



22

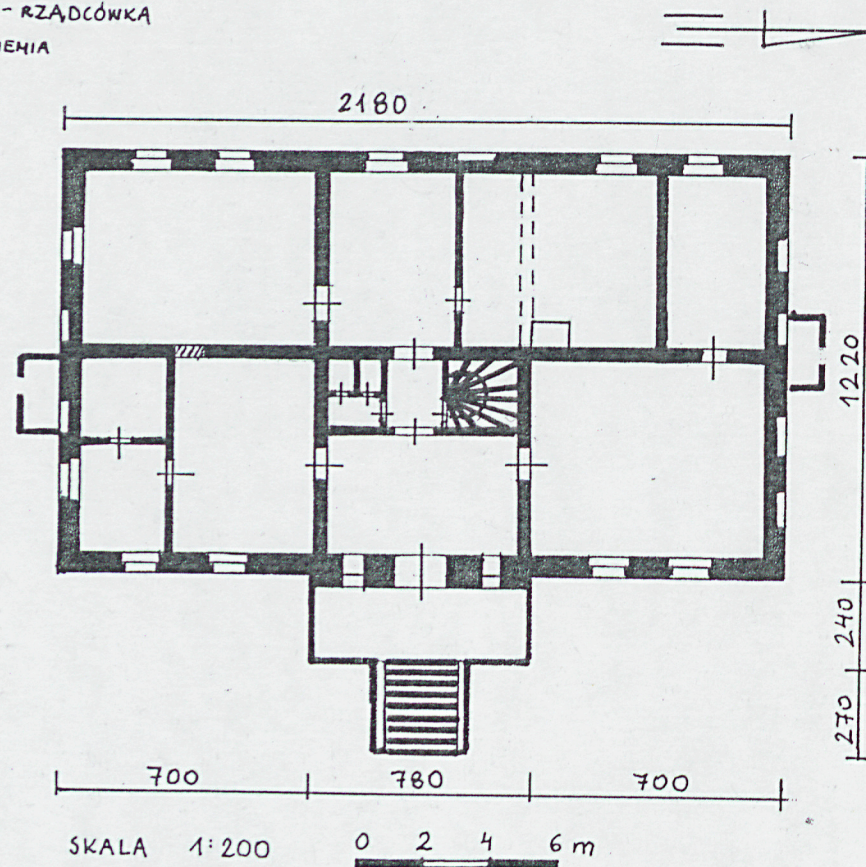
1.Miejscowość: CHWAŁKOWO -WŁOSTOWO
2.Gmina: Krobia
3.Powiat Gostyń
4.Województwo: Wielkopolskie

Obiekt (nazwa jak w karcie)

RZĄDCÓWKA Ob. PRZEDSZKOLE I BUDYNEK
MIESZKALNY

plan sytuacyjny - rzut

CHWAŁKOWO - RZĄDCÓWKA
RZUT PRZYZIEMIA



Wkładkę założyła :

Ewa Piesiewicz

Miejsce przechowywania negatywów MNR Szreniawa

LEGENDA:

1. Rządówka
2. Budynki mieszkalne (bloki)
3. Budynki gospodarcze
4. Garaże
5. Kotłownia
6. Budynek mieszkalny - folwarczny
7. Sklep

Skala 1:1000
0 10 20 30 40 50

